



Yıl: 16 Sayı: 58 2006/3

TMMOB Mimarlar Odası İzmir Şubesi tarafından üç ayda bir yayınlanır.
Yerel Süreli Yayın
Mimarlar Odası İzmir Şubesi Üyelerine ücretsiz gönderilir.

Yayınlayan:
Mimarlar Odası İzmir Şubesi adına;
Yayın Komitesi

Sahibi: Tamer Başbuğ

Sorumlu Yazı İşleri Müdürü:
Nilüfer Çınarlı

Yayın Sekreteri:
Tuba Çakıroğlu

Grafik Tasarım:
Ömer Can Bozkurt

Yayın Komitesi:

T. Didem Akyol Altun
Tamer Başbuğ
Tuba Çakıroğlu
Şeniz Ergeçgil Çıkış
Nilüfer Çınarlı
Erdal Onur Diktaş
Ebru Türkdamar Diktaş
Zehra Akdemir Ersoy
Hikmet Gökmen
Eser Gültekin
Güngör Kaftancı
Emel Kayın
Nezihat Köşklük
Sevgi Molva
İlker Özdel
Belgin Terim
Gürhan Tümer
İnci Uzun
(Soyadına göre alfabetik)

Yayın Yeri:

1456 Sokak No: 8/10 Alsancak -İZMİR
Tel : (232) 421 89 95 - 422 26 61
Faks : (232) 463 52 12
e-posta : egemim@izmimod.org.tr
web : www.izmimod.org.tr

Akhisar Temsilciliği : (236) 414 86 50
Aydın Temsilciliği : (256) 213 45 33
Bodrum Temsilciliği : (252) 316 02 85
Datça Temsilciliği : (252) 712 29 99
Didim Temsilciliği : (256) 811 25 29
Fethiye Temsilciliği : (252) 612 23 71
Kuşadası Temsilciliği : (256) 612 00 91
Manisa Temsilciliği : (236) 232 68 07
Marmaris Temsilciliği : (252) 412 11 05
Milas Temsilciliği : (252) 512 22 87
Muğla Temsilciliği : (252) 214 03 08
Nazilli Temsilciliği : (256) 312 84 83
Ortaca Temsilciliği : (252) 282 65 11
Odemiş Temsilciliği : (232) 545 73 73
Salihiye Temsilciliği : (236) 715 08 23
Turgutlu Temsilciliği : (236) 313 57 78
Uşak Temsilciliği : (276) 212 29 57
Alaşehir Oda Temsilcisi : (236) 654 50 18
Aliağa Oda Temsilcisi : (232) 617 11 62
Bergama Oda Temsilcisi : (232) 631 38 60
Dikili Oda Temsilcisi : (232) 671 81 06
Selçuk Oda Temsilcisi : (232) 892 67 17
Tire Oda Temsilcisi : (232) 511 17 66
Torbalı Oda Temsilcisi : (232) 856 61 96

Yayın Koordinatörü:

Ahmet Buğdaycı

Teknik Hizmetler, Reklam Pazarlama ve Basım Dağıtım:

Yapı-Endüstri Merkezi
Cumhuriyet Cad. 329
Harbiye 34367 İstanbul
Tel : (212) 230 29 19
Faks : (212) 248 48 14
e-post : yayinpazarlama@yem.net
web : www.yem.net

Baskı:

Doruk Grafik San. ve Tic. Ltd. Şti.
100. Yıl Mah. Matbaacılar Sitesi,
5. Cadde No: 44 Bağcılar - İstanbul
Tel : (212) 629 01 26
Faks : (212) 629 26 46
e-posta : dorukgrafik@tnn.net

Baskı Tarihi: 10 Haziran 2006

Yayın Koşulları

• Gönderilecek yazılar 1600 kelimeyi geçmemeli, Türkçe ve İngilizce üzeri içermelidir. • Görsel malzeme, teknik işlemlere uygun orijinal fotoğraf, dia olabilir (Dijital ortamda iletiliyor ise min. 20 cm. eninde, gerçek 300 dpi çözünürlükte olmalıdır). Çizimler, küçük ölçeklerinde okunabilir olmalıdır. • Yazıların her türlü sorumluluğu yazarına aittir. • Yazı ve fotoğraflar için kaynak gösterilmesi zorunludur. • Yayın Komitesi'nin kararına yazara yazılı olarak iletilir.

İÇİNDEKİLER

Başyazı		2
Haberler		3
	Şengül Öymen Gür Konuta Dair Minik Şeyler-2	6
	Dürnev Atılğan Mimari Tasarım Araç ve Teknolojilerinde Duyuların Rolü ve Mekansal Deneyim	10
Dosya: Karşıyaka	Orcan Gündüz Editörden	15
	Sevgi Kıldış Planlı Karşıyaka	16
	Hayat Ünverdi Değişim ve Karşıyaka Üzerine...	20
	Emel Göksu Karşıyaka'nın Post-İzmir Mücadelesinin Tarihsel Kökleri	24
	Orcan Gündüz Cumhuriyet'ten 1980'li Yıllara Karşıyaka'nın Mimari Kimliğine Katkıda Bulunan Mimarlar, Mühendisler ve İnşaatçılar	28
	Yasemin Sayar Mimar Ziya Nebioğlu'nun 1950-1960 Yılları Arasında Gerçekleştirdiği Konut Çalışmaları	36
	Mine Tanaç Kiray Karşıyaka Çamlık Sokak'ta 1950'li Yılların Tekil Konut Mimari Karakterini Taşıyan Üç Ev	40
Yapı Tanıtımı	Emre Karcioğlu Dinçsoy Apartmanı	44
	Mahmut Tabak Apartmanı	45
Yayın Tanıtımı		48

Şube'den

Kent gündeminin çok yoğun olduğu bugünlerde Kültürpark yeraltı otoparkı projesine itirazlarımızı son 1 yıldır sözlü ve yazılı olarak yapıyoruz. Kültürpark İzmir kenti içindeki yoğun yapılaşmadan bugüne kadar az da olsa korunabilmiş ender yeşil alanlardan birisidir. Kentin bütünü gözönüne alındığında, etraftaki yerleşmeler ve kentsel yeşil alan gereksinmesi açısından gelecekte kent geneline aktif, yeşil alan olarak hizmet verebilecek önemli bir alandır.

Kültürpark yalnızca dinlenme, spor, sanat, kültürel kullanımlara açılmalıdır. Doğal sit ilan edilen bu alan, her türlü araç trafiğinden arındırılmış, otopark olarak kullanılma ayıbından kurtulmuş, gerçek bir rekreasyon alanına dönüştürülmelidir. Her türlü araç baskısından ve gürültüden uzak, aktif yeşil alan olarak kullanılmalıdır.

Kültürpark'ın altına yapılacak olan otoparkın araç giriş çıkışları hiçbir şekilde Kültürpark'ın içinde olmamalıdır. Araç giriş çıkışından arındırılmayan bir alan her zaman araç trafiği ve otopark kullanımı tehdidi altında olacaktır.

Doğal sit niteliğini oluşturan bitki dokusu ve peyzajı yeraltına yapılmak istenen otopark inşaatı sırasında zedelenmemeli, zarar görmemelidir. Bunun yöntemleri üzerine uzman raporlar elde edilmelidir. Oysa İzmir Büyükşehir Belediyesi'nden edinilen son bilgilerde Kültürpark'ın tüm kapılarından araç giriş çıkışının olacağı ve Kültürpark içinde araçların park etmeye devam edeceği bilgisi verilmiştir. Hazırlanan projede peyzaj raporunun elde edilmediği, peyzaj projesinin de hazırlanmadığı görülmüştür.

Projenin bu haliyle uygulanması geri dönülmez yanlışlıklara, kayıplara yol açacaktır. En kısa zamanda ihalenin iptal edilmesi, projenin kaygılarımızı giderecek şekilde düzeltilmesi gerekmektedir.

YÖNETİM KURULU

Ege Mimarlık'tan

Kimi zaman, her gün gördüğümüz yerler, tanıdığımızı zannettiğimiz, ama aslında pek de bilmediğimiz yerler olabiliyor... Bu düşünceden de hareketle, kafamızı kaldırdığımızda, karşımızda duran kıyıya baktık ve bu sayımızın dosya konusu olarak Karşıyaka'yı ele aldık. Editörlüğünü Orcan Gündüz'ün üstlendiği dosya içerisinde, Karşıyaka'nın, sayfiye yeri olarak başladığı süreci bugünlere taşıyan mimarlar ve bu mimarların yapılarının yanı sıra, beldeyi sosyal - kültürel açıdan irdeleyen makaleler ve 'Karşıyakalı' kimliği ile de karşılaşacağız. Karşıyaka ile ilgili bilgi ve görüşlerini bizimle paylaşan Orcan Gündüz'e, hazırladığı dosya için çok teşekkür ederiz.

Bu sayımızın bağımsız ilk makalesi; bir önceki sayımızda 'Konuta Dair...' başlığıyla yayınladığımız Şengül Öymen Gür'ün yazısının devamı olan 'Konuta Dair Minik Şeyler'. Gür, kendi evinden verdiği örnekler ve içten anlatımıyla, yaşadığımız evimize bir kez daha bakmamızı sağlamak ve duyarlılığımızı arttırmayı hedeflemekte.

Bağımsız bir diğer makale ise, Dürnev Atılğan'ın 'Mimari Tasarım Araç ve Teknolojilerinde Duyuların Rolü ve Mekansal Deneyim' başlıklı yazısı. Tasarım, mimarlık ve ürünlerine ulaşmak üzerine farklı düşünme fırsatı sunan makale içerisinde, sanal gerçeklik ve yarattığı mekansal deneyimlere ulaşmak da mümkün.

Yeni yapıları sizlerle buluşturduğumuz yapı tanıtım bölümümüzde, bu sayının dosya konusuyla da ilişkili olarak Karşıyakalı bir mimar olan Emre Karcıoğlu tasarımı; Mahmut Tabak ve Dinçsoy Apartmanları ele alınmaktadır.

'Kamusal Açık Alanlar'ı ele alacağımız bir sonraki sayımızda, yurt dışından da örneklerle karşınızda olacağız.

İyi okumalar...

YAYIN KOMİTESİ

Mimarlar Odası 40. Olağan Genel Kurulu Gerçekleşti

Mimarlar Odası 40. Dönem Merkez Yönetim Kurulu Görev Bölümü Yaptı

TMMOB Mimarlar Odası'nın 40. Genel Kurulu 14-16 Nisan 2006 günlerinde Ankara'da toplanmış ve 2006-2008 dönemi için seçilen Merkez Yönetim Kurulu (MYK) 20 Nisan günlü ilk toplantısında görev bölümünü yapmıştır.

Merkez Yönetim Kurulu'nda görev dağılımı aşağıdaki şekilde olmuştur:

Merkez Yönetim Kurulu

Asıl	Yedek
Bülend TUNA	Genel Başkan
Erkan KARAKAYA	Genel Başkan Yrd.
Necip MUTLU	Genel Sekreter
Aysel ÇETİNSOY	Genel Sayman
Mehmet BOZKURT	Üye
Kubilay ÖNAL	Üye
Emre MADRAN	Üye
	1.Talat KÖKSAL
	2.Ali HACIALIOĞLU
	3.Fatma SAĞLAM OLCAYTU
	4.Mustafa İNCESAKAL
	5.Nazir KORKMAZ
	6.Mithat CİNGİ
	7.Hamza TINAZTEPE



İki Yeni Şube Kuruldu

Mimarlar Odası 40. Dönem Genel Kurulu'nda Hatay ve Muğla'da Şube kurulmasına karar verildi. Hatay Şubesi'nin etkinlik bölgesi Hatay il sınırları içi, Muğla Şubesi'nin etkinlik bölgesi ise Muğla il sınırları içi olarak belirlendi. Böylece Mimarlar Odası'nın Şube sayısı 23'e yükseldi. Hatay ve Muğla Şubeleri yapacakları ilk genel kuruldan sonra Şube statüsünde çalışmalarına başlayacaklar. Hatay ilinde 240, Muğla ilinde 620 Oda üyesi mimar bulunuyor...

Hatay ilinde şu anda Antakya ve İskenderun Temsilcilikleri ile Kırıkhan ve Samandağ Oda Temsilcileri, Muğla ilinde ise Bodrum, Datça, Fethiye, Marmaris, Milas, Muğla ve Ortaca Temsilcilikleri faaliyet gösteriyor.

Genel Kurul'un bu kararından önce Hatay ili Adana Şubesi'nin, Muğla ili ise İzmir Şubesi'nin etkinlik bölgesi içinde idi.

Genel Kurul ayrıca Ankara Şubesi etkinlik bölgesinde olan Erzurum ilinin ve Erzurum Temsilciliğinin Van Şubesi etkinlik bölgesi içine alınmasına karar verdi.



40. Dönem Oda Organları Belirlendi

Mimarlar Odası 40. Dönem Genel Kurulu ardından Merkez Yönetim Kurulu, Onur Kurulu ve Denetleme Kurulu üyeleri aşağıdaki şekilde belirlendi:

Onur Kurulu

Asıl	Yedek
1. Bekir GERÇEK	1. Ergüder FALAY
2. Enver KÜÇÜKALİÇ	2. Müjgan DUMAN
3. Recep ESENGİL	3. Ümran TEPEÇELİK
4. İsmail ÜNSAL	4. Faruk BOYACI
5. Aytimur GÜPGÜPOĞLU	5. Recep ALİ AKIN

Denetleme Kurulu

Asıl	Yedek
1. Engin TİMURCAN	1. Cumali YURTMAN
2. Süleyman BİRDAL	2. Necati SİRLİBAŞ
3. Abdurrahim BAYRAMOĞLU	3. Erol LOMLU
4. Bülent ERDEN	4. Canan OYTAN
5. Ali Temel AKA	5. Enver KIRIMER
6. Özcan GÖRMÜŞ	6. Mehmet AKBAŞ
7. Tarkan OKTAY	7. Serhat AKTÜRK

Paulo Mendes Da Rocha Pritzker Ödülü'nü İstanbul'da Aldı

Dünyanın en prestijli mimarlık ödülü Pritzker'in bu sene ki sahibi Brezilyalı ünlü mimar Mendes Da Rocha, ödülünü 30 Mayıs'ta İstanbul'da aldı.

Basit malzeme ve formları kullanan avangart akımın temsilcilerinden biri olan Mendes da Rocha'nın en önemli eserleri; Brezilya Heykel Müzesi, Forma Mobilya Galerisi, Güzel Sanatlar Müzesi Renovasyonu ve "Patriarch Plaza" adlı meydan yenilemesidir.



X. Ulusal Mimarlık Sergisi 2006 Ödülleri Belirlendi

Mimarlar Odası'nın X. Ulusal Mimarlık Sergisi'ne katılan eserler 8-9 Nisan 2006 tarihleri arasında Seçici Kurul'un incelemesine sunulurken, 2006 yılı ödülleri belirlendi. 14 Nisan 2006 Cuma günü Milli Kütüphane Konferans Salonu'nda büyük katılımıyla gerçekleşen ödül töreninden sonra sergi açıldı ve ödüller sahiplerine verildi. Bu yıl Ulusal Sergi'ye 202 eser (toplam 242 pano) katıldı. Sergiye katılan eserler arasında, Yapı, Çevre, Koruma-Yaşam ve Fikir Sunumu dallarında 33 ödül adayı ve 10 ödül belirlendi. X. dönem Seçici Kurulu, Mehmet Konuralp başkanlığında, Günkut Akın, Cengiz Kabaoğlu, Hüseyin Kahvecioğlu ve Yıldırım

Yavuz'dan oluşuyordu. Seçici Kurul belirli aralıklarla toplandı ve 8-9 Nisan 2006 tarihinde yapılan son toplantı ile ödül adaylarını ve ödülleri belirledi. Ayrıca Seçici Kurul, pano sayısı sınırlı tutulabilecek gezici sergiler için ödül ve ödül adaylarını da kapsayan 59 eserlik bir seçki listesi hazırladı.

Sergiye katılan eser ve panoların dökümü şöyledir:

KATILIM DALI	Eser Sayısı	Pano Sayısı	Ödül Adayı	Sınırlı Sergi
YAPI	129	148	16	33
KORUMA-YAŞATMA	25	43	6	11
ÇEVRE	20	20	3	3
FİKİR SUNUMU	28	31	8	12
Toplam	202	242	33	59

ANMA ÖDÜLÜ Mimar Kemalettin Bey



1870-1927 yılları arasında yaşamış olan ve Mimar Sinan'dan sonra, yapıtlarıyla toplum tarafından en çok tanınan ve saygı duyulan mimarlarımızdan biri olan Kemalettin Bey, Osmanlı Hassa Mimarları Ocağı'nın yaklaşık yüz yıllık sükutundan sonra, 20. yüzyıl başlarında, çağdaş anlamda modern mimarlık mesleğine katkıda bulunmaya başlayan ilk Türk mimarlarından olması; 57 yıllık yaşamına sığdırdığı yüzlerce varan önemli mimari yapıtın yanısıra, çok sayıda Osmanlı anıt yapısını ilk kez bilimsel bir yaklaşımla restore ederek ülkemizdeki restorasyon çalışmalarına öncülük etmesi; bu yapıtlar arasında Kudüs'teki Mescid-i Aksa'nın onarımında gösterdiği yetkinlik ve başarı nedeniyle uluslararası bir ün yaparak, İngiliz Kraliyet Mimarları Birliği RIBA'nın ödülünü alması; İstanbul'da, Sanayi-i Nefise, Hendese-i Mülkiye, Kondüktör Mekteb-i Alisi ve Mühendis Mekteb-i Alisi gibi okullarda yüzlerce öğrenci yetiştirmesi; mimarlık, restorasyon ve Türk mimarlık kuramı konularında yazmış olduğu çok sayıda yazı ile mimarlık yazını konusunda da bir ilki oluşturması ve günümüzdeki TMMOB benzeri ilk meslek örgütü olan "Osmanlı Mimar ve Mühendis Cemiyeti"ni kurması, nedenleriyle Seçici Kurul, Ulusal Mimarlık Ödülleri kapsamında ilk kez düzenlenen Anma Programı'nda rahmetli Mimar Kemalettin Bey'in, gecikmiş bir vefa borcu olarak, önümüzdeki iki yıl boyunca çeşitli yayın ve etkinliklerle gündeme getirilmesini, oybirliği ile kabul etmiştir.

BÜYÜK SİNAN ÖDÜLÜ Hamdi ŞENSOY



Uzun yıllar Akademi'de sürdürdüğü eğitmen kimliğini, titiz bir uygulamacı mimar kimliği ile birleştiren; yaşamı boyunca doğal oluşumları izleyerek mimari tasarımda kanıtlayabileceği sonuçlar üzerindeki arayışından kopmayan; bilimsel ve mantıksal birikimini, özellikle yapısal ve strüktürel detay çözümlerinde nitelikli biçimde kullanan; doğal ve yapay strüktürlere ilişkin sorgulayıcı sezgi ve gözlemleriyle yapılanmaya farklı bir boyut kazandırmaya çalışan; titiz ve sabırlı bir araştırmacı kimliğinin yanısıra zarif kişiliği ile tanınan usta mimar, Sayın HAMDİ ŞENSOY'a verilmiştir.

MİMARLIĞA KATKI DALI BAŞARI ÖDÜLLERİ Ayla ÖDEKAN - Selahattin YAZICI



Bizans, Anadolu-Türk, Osmanlı mimarlığından giderek güncel kültür araştırmalarına uzanan yoğun bilgi birikimi; mimari bezeme ve özellikle mukarnas konusundaki uzmanlığı; diğer yayınları yanında Sedat Çetintaş'ın tüm rölövelerini içeren özenli bir kitabı mimarlık dünyasına kazandırması; eğitimde ve meslektaşları ile ilişkilerinde eleştirel olduğu kadar seven de olan üslubu nedeniyle Sayın AYLA ÖDEKAN'a verilmiştir.



Mimari temsilin çok önemli ortamlarından biri olan maket yapımı konusunda yıllara dayanan uzun soluklu ve istikrarlı çalışmaları; ticari bir amacın ötesinde, mesleği ile kurduğu tutkulu ilişki; bunun sonucunda maket yapımını bir sanat haline getirmiş olması ve özellikle mimarlık topluluğu ile geliştirdiği üretim ilişkileri çerçevesinde oluşturduğu zengin arşivin yakın dönem mimarlık tarihimiz açısından taşıdığı önem nedeniyle Sayın SELAHATTİN YAZICI'ya verilmiştir.

YAPI DALI ÖDÜLLERİ



MİMARIN BÜROSU, Urla-İzmir
M. Serhat AKBAY



MECİDİYEKÖY KONUT BLOĞU,
İstanbul
Boran EKİNCİ, Hakan DALOKAY



NP12 EVLERİ, İstanbul
Boğaçhan DÜNDARALP



**ODTÜ KUZAY KIBRIS KAMPUSU
YÖNETİM, BİM VE KÜTÜPHANE
BİNALARİ**, Güzeluyurt-KKTC
Tülin HADİ, Cem İLHAN, Zeynep ATAS

KORUMA-YAŞATMA DALI ÖDÜLLERİ



**MACUNAĞASI İZZET EFENDİ
KONAĞI RESTORASYONU**,
Safranbolu-Karabük
İbrahim CANBULAT



**TARİHİ KONJİK KÖPRÜSÜ
RESTORASYONU**,
Bosna-Hersek Federasyonu
**Karayolları Genel Müdürlüğü,
Köprüler Dairesi Başkanlığı,
Tarihi Köprüler Şubesi Müdürlüğü**

ÇEVRE DALI ÖDÜLLERİ



KÜÇÜKYALI ARKEOLOJİ PARKI, İstanbul
**ATÖLYE MİMARLIK - H. Sinan OMACAN,
Didem T. OMACAN, Rıdvan Ö. ÖVÜNÇ,
Erdoğan KOLCU**



**GEBZE TARİHİ KENT
MERKEZİ KENTSEL
DÜZENLEMESİ**, Kocaeli
Korhan TORCU, Ali AKARSU

FİKİR SUNUM DALI ÖDÜLLERİ



K2 ANA KAMPI
Ahmet KORFALI

PUSU 1 - Yamaç KORFALI

Modern Mimarlığın Öncülerinden FARUK SAN'ı Kaybettik



Modern İzmir Mimarlığı'nın biçimlenmesinde etkili olan en önemli mimarlardan Ömer Faruk San 23.05.2006 tarihinde İzmir'de vefat etmiştir.

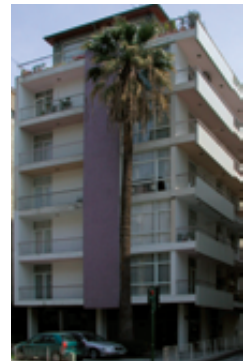
1921 yılında İstanbul'da doğan ve 1947 yılında Güzel Sanatlar Akademisi'nden mezun olan Ö. Faruk San, Kayan Özgiller ve Nizamettin Coşkun ile birlikte 1962'de Faruk San-Kayan Özgiller- Nizamettin Coşkun Mimarlık ve Mühendislik Koll. Şirketi, ardından 1968'de AFA Mimarlık ve Mühendislik Koll. Şirketi, 1974 yılında AFA İnşaat ve Sanayi A.Ş. ve 1978 yılında ise Afaprefabrik Prefabrike ve Beton Sanayi A.Ş. olarak faaliyetlerine devam ederler.

Le Corbusier'in modern mimari ilkelerinden oldukça etkilenen San'ın, bu yaklaşımını uyguladığı en çarpıcı işleri, pilotiler üzerinde yükselen Akhisar'daki Keskin Evi, Çeşme'de Mikalef Evi ve Güzelyalı'da Tabak Apartmanı'dır. San'ın AFA ve Afaprefabrik proje tasarım bürolarında tasarladığı ve inşa ettiği yetkin ürünler arasında Alsancak'taki Meydan Apartmanı, Kordon Boyu Apartmanı, Katlar Apartmanı, Kemer Apartmanı, Meltem Apartmanı, Gomel Apartmanı, Cumhuriyet İş Hanı, Şanlı Laboratuvarı, Gümrük'teki Yapı ve Kredi Bankası Binası, Karşıyaka'da Yalı Apartmanı, Gediz Apartmanı, Söke'de Hilmi Fırat Villası, Çeşme'de Clark Villası, Özakat Villası, S. Yaşar Evi, Salihli Akiş Villası, İstanbul Maçka'da Marmara Apartmanı, Ayrıca; İzmir Kısmet Otel, Kuşadası Kısmet Otel, İzmir Babadan Otel, Gümüldür Sultan Tatil Köyü inşaatları sayılabilir.

İzmir Mimarlığı'na modern karakterini kazandıran meslektaşımızı saygıyla anıyor, tüm sevenlerine ve mimarlık camiasına başsağlığı diliyoruz.



Kemer Apartmanı



Hüseyin Tabak Apartmanı

Şengül Öymen Gür, Prof. Dr.
KTÜ, Mimarlık Fakültesi

Konuta Dair Minik Şeyler-2*

Bu alt başlıkta sayılarla ifade edilmiş kesin ve katı öneri beklentisi içinde olan okurlarımı hayal kırıklığına uğratacağım. Konut, sokak, bölge ve kent/kır bütünlüğünün bir parçasıdır. Bunları bağlayan bir ulaşım sistemi ve konutun bu sistemle kurduğu ilişki konutun başarısı açısından önemlidir. Fakat, ben sadece genişten dara doğru bu bağlam içinde konuta dair küçük öneriler yapacağım. Mekanın sözel dillerdeki kadar kolay öğretilen bir grameri olmadığı gibi "bizim neslin formu" diye de bir şey yok. Bu yüzden "şu biçimde-bu biçimde olsun" da diyemeyeceğim. Sadece bazı konularda duyarlılığı arttırmaya çalışacağım, o kadar.

Megaform? Ne Kadar Mega?

Konut bölgeleri kentsel alanın nerdeyse %80'ini kapsar. Frampton (2000) düşeyde toplanması yerine bu bölgeleri 'megaform'lar şeklinde yatayda çözmenin kenti rahatlatacağından, kimlikli alt bölgeler yaratacağından söz etmiştir. Fakat bu bölgeleri özellikle Almanya'da gördükten sonra bu birbirine eklenerek sonsuza dek giden konut sistemlerinin çok baskıcı bir etki bıraktıklarına ve kentsel mekana çok iddialı bir damga vurdıklarına tanık oldum. Kat adedinden dolayı megaforma en iyi örnek olmasa da 1960'larda Walter Gropius'un imarından sorumlu olduğu BBR Wohnhäuser konutlandırması (Johannisthaler Caddesi, Berlin) şimdi "Gropiusstadt" olarak anılıyor ve kentsel hizmetlerle donatılıp yaşayan bir yer haline dönüştürülmek isteniyor (Resim 1: Walter Gropius-BBR Wohnhäuser). Abartılmış olmak kaydıyla ben de megaformları öneririm ama bu tür konut sitelerinin kullanıcıya sunduğu olanakları ve sunuluş biçimindeki incelikleri de göz ardı etmemeliyiz, derim.

Gevşek Hiyerarşi

Konut kamusal alanlara, yarı kamusal ve/veya yarı özel açık alanlarla bağlanır. Bu derecelenme yararlı olmakla birlikte bağ-



Walter Gropius-BBR Wohnhäuser-Johannisthaler Caddesinde (Berlin) 1960'larda Gropius'un imarından sorumlu olduğu konutlandırma Gropius blokları. Şimdi "Gropiusstadt" olarak anılıyor ve kentsel hizmetlerle donatılıp yaşayan bir yer haline dönüştürülmek isteniyor.



Wohnpark am Berlin Museum, Lindenstrasse 15-19. Soldaki resimde büyük taç kapıdan girince karşınıza ön bahçeli evlerle tarif edilmiş güzel bir geleneksel sokak çıkıyor. Bu düzen, solda doğrudan caddeden de ulaşılabilen bir başka karakterdeki sokakla taçlanıyor.

lantıların Atina Şartındaki katı sınırlar yerine rahat akışlarla kurulması yerindedir. Aksi halde kent hep biraz daha ötede gibi gelir insana ve bir türlü evinizden çıkma isteği duymazsınız. Bir başka deyişle, kentin içinde kentsiz gibi hissetmek sosyal yaşamda caydırıcıdır. Bu yüzden ev ile birlikte sokak fikri önemlidir. Geleneksel sokaklar evin uzantılarıdır. Çocuklar kendi başlarına kalmayı burada öğrenirler; onları ekmek almaya gönderebilmek hem onlar hem de yetişkinler için mutluluktur. Çabucak sokaktaki bakkaldan, eczaneden bir şeyler satın alma olanağı, eski tarihli araştırmalarımda "kaliteli konut çevresi" bağlamında kullanıcı tarafından birinci derecede altı çizilen bir özelliktir. "İyi" kent tanımı çerçevesinde sokak ve mahalle bakkallarına ve manavlarına ihtiyacımız var. Tabii ki zaman akar, çok şeyleri değiştirir. Sokağın da tanımı evrim geçirmektedir, ama, ideal bir cemiyet oluşturmak amacını koruyorsak, sokağın sosyal yaşama katkısı da koruyabilmek gerekir.

Ayrıca trafik yoğun olmayan çift yanı kaldırımlı sokaklar sahip-siz yeşil alanlardan çok daha güvenlidir. 80'li yılların sonunda bir davet üzerine Oscar Newman New Jersey eyaletinde tanımsız yeşil alanlar içine serpiştirilmiş bir konut bölgesine hırsız, soyguncu ve çocuk gaspçılara karşı özel önlemler almak, kolay kaçış yollarını tıkamak şeklinde müdahale etmiştir. Bu müdahalenin başarılı sonuçlar getirmesi Newman'ın bir çok Orta Amerika eyaletine aynı amaçla davet edilmesine neden olmuştur.

Güvenli sokak fikrinin yaşama geçmesine başarılı örnekler verilebilir: Wohnpark am Berlin Museum, Lindenstrasse 15-19'da bulunan, Hans Kollhoff ve Arthur Ovaska'nın genelinden sorumlu olduğu Lindenstrasse konutlarında Werner Kreis, Ulrich Schaad, Peter Schaad, Horst Hielscher, Georg-Peter Müge, Franz C. Demblin, Jochem Jourdan, Bernhard Müller, Arata Isozaki ve diğerleri çalışmış. Büyük ve dağınık bir kent olan Berlin'de bile yaygın kent dokusu içinde sokak nasıl oluşturulabilir sorusuna çok iyi bir yanıt (Resim 2).



Ritterstrasse Süd. Rob Krier konutu, avlunun içinden ve doğrudan sokaktan girilebiliyor. Ritterstrasse Süd 2000 yılında

Eve Erişim(ler)?

Konut bölgelerinde eve erişim kullanıcının toplumla bağının kurulma biçimidir. Yoksa eve nasılsa bir biçimde ulaşılır. Dar ve dik bir merdivenle eve ulaşabiliriz, resepsiyon holüyle ele alınmış bir çekirdekten eve ulaşabiliriz. İnce koridorlar, yaya köprüleri, avlular veya 8-10 adet ön bahçeli konut geçerek eve ulaşabiliriz. Arabayla ulaşım bir akış hareketi barındırır ve üstünde çok fazla durmaya değmez ama yaya ulaşımı potansiyel değerler barındırır. Köşeler dönülür, avlular geçilir, koridorlar arşınlanır. Konut çevresinin sosyal yaşam kalitesini arttıran önemli bir özellik yaya erişiminin olabildiğince alternatifli olmasıdır. Çok "merhaba" iyidir, gün aydınlanır, bilgi komşunun fikri sorulur, çocuk daha çok şey görür-öğrenir. Farklı yollardan eve ulaşabilmeyi tasarımlarda amaç edinirsek daha canlı konut çevreleri ortaya çıkabilir.

Bu anlamda Rob Krier'in birkaç başarılı örneğine tanık oldum: Wohbebauung Ritterstrasse Süd (1979-81; Berlin) Rob Krier'in de aralarında bulunduğu dört büronun ürünü (bu Alman geleneğine de bayılıyorum!). Mahalle yaşlandıkça oturup, gün geçtikçe daha iyi yaşıyor (Resim 3-4).

Ritterstrasse Nord (1982-83; 1986-88, Berlin)'un vaziyet planından Krier sorumlu. Dietrich Bangert, Bernd Jansen, Stefan Scholz, Axel Schultes, Barbara Benz-Müller, Wolfgang Müller, Axel Liepe, Hartmuth Steigelman, Eckhard Feddersen, Wolf-

gang von Herder, Joackim Ganz, Walter Rolfes , Urs Mler, ve Thomas Rhode gibi mimarlar konutların bir kısmını tasarlamışlar. Drt ana, drt de ara yola baėlanarak yaşıyan konutlandır- mada aynı konuta ok sayıda alternatif erişim olduėu gibi i av- lular kk yaşı grubundaki ocuklara kum havuzlu oyun ola- namları sunuyor.

Kapı Ön

Kapı girişı midir ıkışı mıdır? Kaışı mıdır kavuşıma mıdır? Bu so- rularını Derridavari zmlemelere tabi tutar ve bir ok szck oyunu sıralayabiliriz. Ama ne denli yapı bozuma uėratsak da sonu řu ki 'kapı hem o hem budur'. Sosyalleşmenin hem başı hem sonudur. Birka merdiven soluk almayı, oturup birini bek- lemeyi, korkuluklara yaslanmayı saėlar. ok 'evcilik oyunu' gzlemledim merdivenlerde, kk torununu izleyen nineler, kitap okuyan genler, vedalaşıyan arkadaşılar, akşamıları toplanan byke ocuklar...Biraz ieri ekmek girişı, stn yaėmurdan korumak, birka basamakla eve girmek 'iyi'dir.



Kilerim

Giriş odacıėım: Ayakkabılık



Banyo iinde hamamım

Varlıėın Doėaya Dokunma Arzusu

Yadsınamaz bir duygu... Doėadan geldiėimiz iin olacak tm insanlar biraz korunmuş bir biimde aık havayla teması arzu ederler. Toplu yaşıam modellerinde gerekleştirelmesi g gibi grnse de atı terasları ve zellikle gmme balkonlar bu duy- guyu en azından trplyor. Yazın hep Gney'deki gmme balkonumda okudum. eşitli bitkilerle donattıėım bu balkonda hem doėal bir ortamda gibi hem de gizli hissettim kendimi. Aık ıkmalardansa gmme balkonlar 'iyi'dir. Ayrıca apartman- ların zemin katlarında yaşıyan ailelere neden zerk bahe ıkı- şı izni verilmez bunu da hi anlamış deėilim.

Evin Kalbi

Kentin kalbi ev, evin kalbi mutfaktır. Frank Lloyd Wright bile mutfaėı sık sık getirip iki dikdrtgenin birleşme noktasına yer- leştirmiş, mutfaėın simgesel nemini bylece fiziksel olarak da vurgulamıştır. "Akan mekanlar" ona akarlar. Ama en uygunu tıpkı gerek bir kalp gibi kanı alması ve vermesidir. Mutfaktan, salona ve eėer varsa i balkona ıkışılar vermek yaşıamı ok ra- hatlatır. st orta sınıfın, kadın-erkek alışıyan ailelerin Ameri- ka'da doėal tercihi aık mutfaktır, yani yaşıama alanının bir par- ası olup ondan bir banko ile ayrılan mutfak. Ama bizim klt- rmz hala doėal kaynaktan beslenme alışkanlıėını srdrme- te-iyi bir şey, mutfak kokusu nlenememektedir-kt bir şey. Bu yzden yaptıėım btn araştırmalarda mutfak ile konuėa ay- rılan salonların birleştirilmesindenise, mutfak alanının geniş tu- tulup pişirme, yeme ve ok eşitli (!) etkinlikler iin kullanılma- sı bizim kltrmzde yeėlenmiştir. Ben de byle yaptım evi- mi, evin en keyifli yerleri mutfaėı ile hamamı oldu.

Evin zgrlė

Neden her odanın sadece bir tek kapısı vardır? Neden odadan odaya hi geilmez? rneėin, bitişik odadaki iki yaşındaki kızı- mız stn atı mı diye bakmak iin neden hep koridora ıkıp durmalıyız? Biz mimarlar biraz narsist biraz da faşist miyiz? Her yere bir boşluk bırakılamaz tabii, donatım glė yaşıanabilir, ama yaşıamı kolaylaştıracak olası ilişkileri dşnmş ve planla- mış olmak kt bir şey midir? Olasılık dşnp olanak tasarla- malıyız!

Evin Fazlalıkları

Evin fazlalıėı neredeyse evin kendisi kadardır. Ya da yaşı ilerle- dike byle mi oluyor bilemem ama kilersiz mutfak istemem. Mutfaėın teknik donanımı en az 15-20 adet fiş gerektiriyor. As- lında sama sapan gereler. Bir havucu rendelemek en azından beş para bulaşık ıkartıyor insana. Byle sama şey grmedim, ama aėdaş yaşıam byle. Byle olunca da mutfaėın faydalı ala- nı ve dolapları yetersiz kalıyor. Sonra, havasız yerlerde hububat abuk bozuluyor. Kısacası ev kilersiz olmuyor (Resim 5).

Upuzun elektrikli sprgesini, halı yıkama makinesini, t ma- sasını yatak odasının duvarına yaslayan iek gibi bir ev kadını sizce mutlu olabilir mi? Gmme dolabın birisi bu amaca uygun tasarlanmalı sprge bile evde yerini bulmalı.

Ayakkabı dolabı yetmez. Küçük bir giriş odacığı olmalı (Resim 5). Yağmuru var, çamuru var, küçük yaramazın paçası ıslak pantolonu var. Eve dağılmadan dışın kiri-tozu uygun bir yerde hallolmalı. Hatta bir evin gizli bir çamaşır balkonu bile olmalı. Galiba ideal ev yaşanarak yapılmalı.

Evin Keyfi

Evlere sauna yapıyor bazen. Şöyle kurnalı yapıp da neden hamam demeyelim adına? İskandinav ülkelerinde özürülülere ve yaşlılara çok saygılılar. Yıllar öncesinden başlamışlar, özürülü daireleri yaparlar. Ölçer biçerler özürülü askısı ne yükseklikte olsun? Tutamak hangi dizayna sahip olsun? Özürülü sandalyesi nasıl dönsün? Yapsalar Türk hamamı hiçbir kaygıları kalmayacak. İsteyene duş-küvet, istemeyene kerevet. Mermer setlerde hem yaşlı kolay yıkanır hem bebek. Bana ise şimdilik keyif gerek. (Resim 6)

Evin Zevki

Hızlı da bir Postmodern dönem yaşadık ve hemen ardından da eleştiriyeye başladık. Aman ne popüler! Aman ne Arabesk! Doğru! Pek güzel bir dil geliştiremedik-geliştirip ödül alanları tenzih ediyoruz-ama, eve simge yapıyor doğrusu! Yine 80'li yılların başındaydı, James Stirling her nasılsa bir hata edip İngiltere'de bir yapıtçıya epeyce bir konut tasarladı. Konutlar ortaya çıkmaya başlayınca adam bunları pazarlamaya başladı. Başladı da pazarlayamadı. Her gelen "biz ev istiyorduk, bunlar küçük banka şubesine benziyor" deyip mahalden ayırdı. Bunun üzerine yapıtçı ciddi bir restorasyon işine girişti; cepheler yıkıldı ve yine Stirling'e "ev gibi" tasarlatıldı. AIA'nın Architecture'ında (1988 sayılarının birinde) okumuştum bunu. Yıkılanların fotoğrafı vardı. Üstte bir dizi yuvarlak pencere altta dümdüz cam cepheleriyle gerçekten Sezar Aygen'in Ankara'daki ünlü banka binasının küçük modeli gibiydiler. Yeni siparişin fotoğrafı yoktu ama "ev gibi" demek, sanırım İngiliz dilinde küçük "cottage" tarzı demek oluyordu. İnsanlar evi "ev gibi" seviyorlar. Şimdi geniş asma cepheli "high tech"ler medyada çok moda ama,



Wohnbebauung Fraenkelufer, 1982-84; Mimarlar Hinrich ve Inken Baller'in Ekspresyonist ve Antropolojik bir yerleşmeleri-yemyeşil ve İngiliz Parkı modelinde ele alınmış iç avlusuyla çok etkileyici bir çalışma.

bunların belli bir kullanıcı profili olabilir ancak diye düşünüyorum. Galiba simge konusunda kullanıcıya saygı duymalısınız çünkü geleneklere bizim duymadığımız saygıyı onlar hala duyuyorlar. Ayrıca, nasıl kadına biraz süs yakışıyorsa eve de biraz süs yakışıyor doğrusu (Resim 7: Fraenkelufer, 1982-84; Mimarlar Hinrich ve Inken Baller).

Eğer Modern'e "karşı dil" arayışı gibi bir lüksümüz olabileceyse, bu dil yerelliklerden yana olmalı gibi görünüyor bana. Dillere çok karışmayı da sevmem ama...ne demiş Éliadé (Images et Symboles, s.228; Tacou, 2000): "kültürleri kurtaran biçim ve stil tarihinden çok kültür felsefesini mümkün kılan arketiplerin sürekliliği ve evrenselliğidir". "Ev gibi ev" arzu etmek de bir insanlık evrenseldir. Peki, o zaman kültürler arası farklar nereden doğar? "Ev gibi ev" istemek evrensel, "ev" kültürel. Her kültür kendi arketipini arar. Tekrar başka biçimde söylersek; "aramak" evrensel, "aranan" kültürel"dir.

İşte! Şimdilik aklıma gelen minik şeyler bunlar... ■

"Şengül Öymen Gür tarafından geçen sayıda kaleme alınan 'Konuta Dair' konulu makalede yazarın elinizdeki sayıda yayınlanan 'Konuta Dair Minik Şeyler' konulu ardışık yazısında kullanılması gereken konut resimleri sehven yapılan bir hata sonucu kullanılmıştır ve yine alt yazıda 'konutlar' sehven müze olarak belirtilmiştir. Düzeltir; kendisinden özür dileriz"
EGEMİMARLIK 2006/2 Sayı 57 Editör: Şeniz Çıkış

Not: Berlin fotoğraflarımız için eşim mimar Mehmet Murat Gür'e şükranlarımı sunarım.

Konuta Dair Minik Şeyler-2 : Egemimarlık sayı 2006/2-57'deki Şengül Öymen Gür'ün "Konuta Dair..." adlı makalesinin devamıdır.

Kaynaklar:

- Benjamin, Andrew (2003) 'The style of architecture', The State of Architecture at the Beginning of the 21st Century, Bernard Tschumi ve Irene Cheng, der., New York: The Monacelli Press, s. 44-45.
Eco, Umberto (2003) Mouse or Rat? Translation as Negotiation, Londra: A Phoenix Paperback.
Eggenger Keith L. (2002) Placing Resistance: A Critique of Critical Regionalism, JAE 55/4, May, s. 228-237.
Éliadé, Mircea (1952) Images et Symboles, Paris (Images and Symbols, New York, 1961)
Frampton, Kenneth (1980) Modern Architecture: a Critical History, London: Thames and Hudson.
Frampton, Kenneth (2000) Seven Points for the Millenium: an Untimely Manifesto (edited keynote address given at the Twentieth Congress of the UIA, Beijing, June 1999), JA 5, Spring, s. 21-33.
Gill, Brendan (1987) Many Masks: a life of Frank Lloyd Wright, New York: Da Capo.
Gür, Şengül Ö. (1996) Mekan Örgütlenmesi, Trabzon: Gür.
Gür, Şengül Ö. (2000) Doğu Karadeniz Örneğinde Konut Kültürü, İstanbul:YEM.
Gür, Şengül Ö., Enön, Zerrin (1990) The Changing Socio-Spatial Aspects of Neighbourhoods: Design Implications, Ekistics, Vol.57, No: 342-343, May/June/July/August, s.138-145.
Michelson, William (1970) Man and His Urban Environment: a Sociological Approach, Don Mills, Ontario: Addison-Wesley.
Ockman, Joan, Criticism in the Age of Globalization, The State of Architecture at the Beginning of the 21st Century, Bernard Tschumi ve Irene Cheng, der., New York: The Monacelli Press, s.78-79.
Tacou, Constantin (der.) (2000) Din ve Fenomenoloji: Mircea Éliadé'in Eserlerine Toplu Bakış, İstanbul: İz.

Dürnev Atılğan, Ar.Gör.
DEÜ Mimarlık Fakültesi Mimarlık Bölümü

Özet

Tasarım araç ve teknolojileri mimara mekana ilişkin fikirleri ile gerçekleştireceği mekan arasındaki tasarım sürecinde aracılık eder. Fiziksel olarak mimarlık ve mekan henüz yokken, tasarımcı bu araçlar vasıtasıyla tasarladığı mekan ile ilişki kurmaya çalışır. Temsil teknolojileri ve teknolojik araçlardan oluşan mimarın tasarım araçları, tasarımcıya aktarabildikleri mekansal deneyim ile mimari tasarım ürünü üzerinde etkili olur. Mimari tasarım araç ve teknolojilerinde duyular, hareket ve göreceli konumun temsili üzerinden yapılan mekansal deneyim araştırmasının amacı, tasarım sürecinde ilgilili deneyim nesnelere mekansal deneyime çekmek. Teknolojilere mekansal deneyim imkanları açısından eleştirel yaklaşmak, hem gelişen teknolojileri anlamak, eski teknolojileri yeniden değerlendirmek ve yeni özelliklerini görmek; hem de mekan, mimarlık ve üzerine üzerine farklı düşünmek için fırsat yaratması açısından önemlidir.

Mimari Tasarım Araç ve Teknolojilerinde Duyuların Rolü ve Mekansal Deneyim

Tasarım araç ve teknolojileri mimara mekana ilişkin fikirleri ile gerçekleştireceği mekan arasındaki tasarım sürecinde aracılık eder. Fiziksel olarak mimarlık ve mekan henüz yokken, tasarımcı bu araçlar vasıtasıyla tasarladığı mekan ile ilişki kurmaya çalışır. Temsil teknolojileri ve teknolojik araçlardan oluşan mimarın tasarım araçları, tasarımcıya aktarabildikleri mekansal deneyim ile mimari tasarım ürünü üzerinde etkili olur.

Mimarlığın fiziksel kalıcılık iddiası ve geleneksel temsil araçlarının görsel kalıcılık etkisi ile tasarım sürecinde mimarlığın algılanması genelde statik bir deneyim olarak ortaya konulmuştur. Geleneksel olarak, mimarlığa ait biçim ve kavramlar üç boyutla tanımlanmaktadır. Mimari temsilde ilk boyut konumu belirten noktadır. İkinci boyut düzlemde sınırları ve ilişkili fikirleri ifade eden çizgiler, şekiller ve tanımlayıcı semboller; üçüncü boyut, çizim ile ifade edilirken çizgiler ve şekiller kütlesi ve hacmi olan düzlemleri ve nesnelere, maket ile ifade edilirken dokunulabilir yüzeyleri temsil eder. Çizimler, maketler ve dosyalar, çoğunlukla değişen derecelerde nesnelere fizikselliğini ve değişmezliğini anlatan temsil teknolojileridir.

Gerçek mekansal deneyim ise statik değildir. Mimarlığa ait biçim ve kavramlar sadece geometrik boyutlar ile tanımlanamaz. Yaşanan mekanda, mimari mekanın dördüncü boyutunu hareket oluşturur. İki boyutlu çizim veya üç boyutlu makette çizgiler ve dokular zaman içinde değişmez ve statik olarak algılanırken, hareket pozisyona bağlı olarak mekanın göreceli ve değişken algısını ortaya koyar. Dolayısıyla temsili de hacim, kitle ve dokuya ait statik bilgilerin ötesinde değişken dinamik bir olasılıklar alanını kapsar. Beden, dünyayı algılamak, gerekli uyarıcıları toplamak üzere sürekli ve zaman içinde çok yönlü hareketliliğe sahiptir, mekanın deneyimlenmesinde ilk araçtır. Gele-

neksel olarak tasarım kültüründe önemli yer tutan görme ve görsellik, insanın çevresi ve mekan ile etkileşim ve iletişimde tek başına yeterli veriyi sağlayamaz. Mekansal deneyimde hareket, biçimlerin üç boyutlu statik algılanmasından daha zengin bir etki yaratır. Tuan (2001), insanın "mekansal yeteneği" olarak tanımladığı mekanı algılama deneyimini, insanın duyuları ve hareketine bağlar. İnsanların mekansal deneyimlerini anlatırken kullandıkları dilde bile harekete bağlı ifadelerin daha çok kullanıldığı görülür.

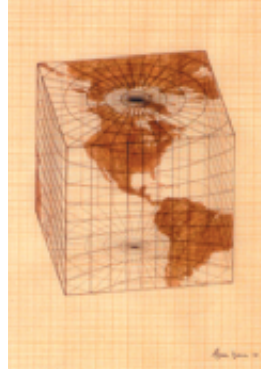
Gerçek mekansal deneyimden, tasarım sürecindeki mekansal deneyime kurulacak bağlantı konusunda Edward Relph'in mekansal deneyim seviyelerini kişinin konumuna bağlı olarak "içindelik ve dışındalık" kavramları ile yedi basamakta incelediği sistemi ilginçtir. Relph (1976) mekansal deneyiminin iki limitini; ilişkisizlik, ilgisizlik, yabancılık ve evsizlik hissi ile tanımladığı "varoluşsal dışındalık"; ve kasıtlı ya da bilinçli bir düşünce ve tavır olmaksızın yerin deneyimlenmesi, ait ve evinde hissetme ile tanımladığı "varoluşsal içindelik" kavramlarıyla çizer. Mekansal deneyimin en düşük bağlılık seviyesi olan varoluşsal dışındalıktan; sırasıyla nesnel, tesadüfi dışındalık, vekaleten, davranışsal, empatik ve varoluşsal içindelik ile en güçlü bağlılık seviyesine doğru, kişinin konumuna bağlı olarak yedi basamakta inceler. Relph'in "yere karşı ilgi, empati ve duygusal bağlılık gerektiren kasıtlı olarak bir yer algılama çabası" ile tanımladığı "empatik içindelik" modu, tasarımcının tasarlanan mekanla kurmaya çalıştığı bağ ve mekansal deneyimi tanımlayabilmektedir.

Kısaca, gerçek mekansal deneyim kişinin duyuları, hareketi ve mekana göre konumuna bağlı olarak bedeni aracılığı ile edinilmektedir.

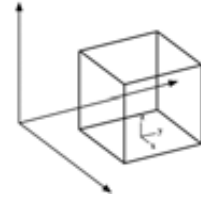
Tasarım sürecinde tanımlanan mekansal deneyim, mimarın fiziksel ve düşünsel ortamını oluşturan tasarım araç ve teknolojileri aracılığı ile kurulur. Mimarın araçları, teknolojik araçlar ve temsil teknolojileri olarak ikiye ayrılabilir. Teknolojik araçlar, kalem, cetvel, bilgisayar, fare vb. fiziksel ve kavramsal güç sağlayan araçlar; bunların kağıt, karton, dijital dosyalar gibi biçimleri; ve tekniklerinden oluşur. Temsil teknolojileri ise, mimarların iletişim dilini ve biçimini oluşturur. Eskiz, plan, kesit, cephe, perspektif vb. temsil teknikleri, temelde nesnelerin geometri bilgisinin temsil edilmesine dayanır.

Tasarımın teknolojik araçları el-göz-zihin koordinasyonunda çalışır. Tasarımcının araca ilettiği etkilere aldığı görsel, dokunsal, hatta sesli ve kokulu duyuşsal geri besleme zenginliği, aracı daha ilginç hale getirerek aracı kullanabilmesi için gerekli motor beceri ve teknikleri geliştirmesine olumlu etki verir, yaratıcılığı destekler. Zaman içinde yetkinliğin kazanılması aracın tasarımcı için saydamlaşmasını ve sunduğu duyuşsal deneyimlerin sürekliliğini getirir. Eskiz yapmak, el-göz-zihin koordinasyonu en iyi kurulmuş olmakla birlikte, çok kişisel bir süreç olarak, tasarımcının mekan ile kuracağı empatik ilişki açısından yöntemi ve etkisi belirsizdir. Dokunma duyuşunun el-göz-zihin sürekliliğindeki rolü ve mimarlığın madde ile yakın ilişkisi, süreçteki etkinliğini ve temsiliyetini önemli kılar. Maket malzemesinin verdiği duyuşsal geri beslemeler bu dokunsal-algısal boyutlarda temsil imkanı sağlarlar da, ölçek ve malzemenin benzetimleri yanıltıcı olabilmektedir. Bununla beraber, maddelerinin işlem görebilme ve ifade edebilme sınırları vardır. Kalem, kağıdı yırtmadan çizilebildiği kadar, ya da maket kartonu bükülebildiği, kesilebildiği ya da birleşebildiği kadar tasarımcının araştırmasında yönlendirici olabilirler. Sayısal teknolojiler, maddenin sınırlılıklarını kaldırmak ve görsellik açısından zengin olmakla birlikte, fiziksel ortamların sağlayabildiği deneyimleri telafi etmede kullandığı teknolojileriyle geri kalmaktadırlar. Duyuların araç kullanımında etkinliğinin artırılmasını ve deneyim zenginliğini sağlamayı hedefleyen arabirimler geliştirilmesine rağmen, kullandığımız fare ve klavye gibi standart dokunum arayüzleri sadece eylem aracı rolündedir.

Bütün geleneksel temsil teknolojileri görme duyuşunun üçboyutlu tasarım bilgisinin iletişimindeki rolü üzerine kuruludur. Geleneksel temsil sistemleri, üç boyutlu nesnelerin iki boyut üzerinde durağan görünüşlerini temsil etmek üzere projektif geometrilere dayanırlar. Projektif geometri, gözün temsil sisteminde bir noktaya yerleştirilmesi ile yapılan geometridir. Geleneksel projektif geometri teknikleri olan ortogonal, paralel ve merkezi (perspektif) izdüşümler, temsil sisteminde gözün yerleştirildiği noktaya göre kartezyen koordinat sisteminin farklı kurulum tekniklerinden oluşur. Descartes'in (1596-1650), 1637'de geometrik biçimleri sayısal ifade etmek ve temsilden sayısal bilgi edinmek için geliştirdiği bir uygulaması olan kartezyen koordinat sistemi, Desargues'in (1591-1661) perspektif tekniğinde, düzlemsel ya da açılı kurulabilmektedir. Nesnenin görünüşlerini, düzlemsel yüzeylerini birbirine çatarak ortaya çıkarır. Normal görmeye benzeyen bir temsil olmakla beraber, gerçek bir mekanda hareket ederken mekanın algısı hareket edilen yönde ilerler ve genişlerken, perspektif çizimde gözlenen mekan odak noktasına doğru küçülüp çevresine doğru genişleyerek, hareket halindeki mekansal deneyim algısına ters bir temsil yapar (Lamm, 2002). Perspektif, donmuş bir anı gösteren bakış açısı kuvvetli bir empatik içindelik sağlamamaktadır. Monge'nin (1746-1718) tasarımı geometrisinde ise koordinat sistemi ortogonal üç boyutlu sonsuza uzayan bir matristir. Nesne şef-



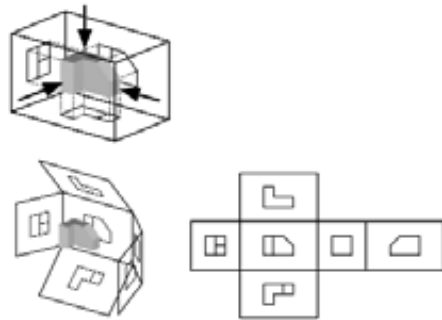
Küp, 1978. Agnes Denes



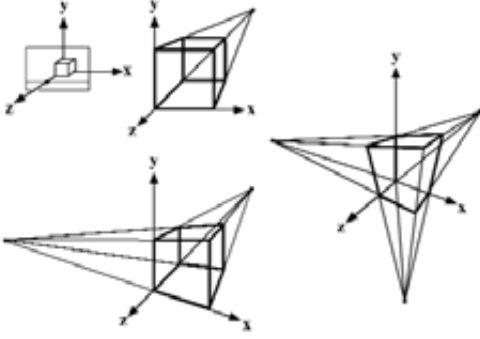
Şeffaf Kutuda geometrik işlem

faf bir kutu içinde, kartezyen koordinat sisteminde canlandırılır. Geleneksel analog temsil sistemlerinde işlemler, nesnenin kutunun yüzeyleri üzerine dik düşen iki boyutlu görüntüleri üzerinde, kutunun dışından yürütülür. Mimari tasarım ürünü bu soyut parçaların beraber okunduğu sanal bir kurgudur (Allen, 1999). Normal görmeye ya da mekansal deneyime benzemeyen soyut bakış açısı ve kodlanmış dili ile plan, kesit ve cephe gibi iki boyutlu çizim teknolojilerinde tasarımcı, tasarlanmakta olan mekan ile dışarıdan ilişki kurar.

Analog temsillerin sürecinin tersine, sayısal teknolojilerde, önce tasarlanmakta olan nesne doğrudan üç boyutta modellenir, eş zamanlı olarak içten yansıyan görüntüler, şeffaf kutunun dışında geleneksel temsil sistemlerinin sayısız üretimini gerçekleştirebilir. Sayısal ortamlarda aynı üretim analoguna göre daha içeriden bir deneyim ile, doğrudan şeffaf kutunun içindeki nesne üzerinde çalışarak gerçekleştirmekte, tasarımcı nesnesine fiziksel olmayan bir şekilde dokunmaktadır. Ayrıca, analog ve sayısal araçlarda el-göz-zihin koor-



Şeffaf Kutunun açılması



Perspektif Kartezyen Koordinat Sistemi

dinasyonu da farklı kurulur. Analog araçlarda el ve göz işlemin yapıldığı noktaya odaklıyken, bilgisayarda el-göz-zihin koordinasyonu, ekrandaki imlecin takip edilmesi ile dolaylı olarak ekran üzerinden kurulur.

Görme ve görselleştirmenin mekansal deneyimde empati geliştirmekteki yadsınamaz rolüne rağmen mekanı hareket içinde algılamak mekan ile daha güçlü ilişki kurmaktadır. Mekansal deneyimin en önemli unsuru olan

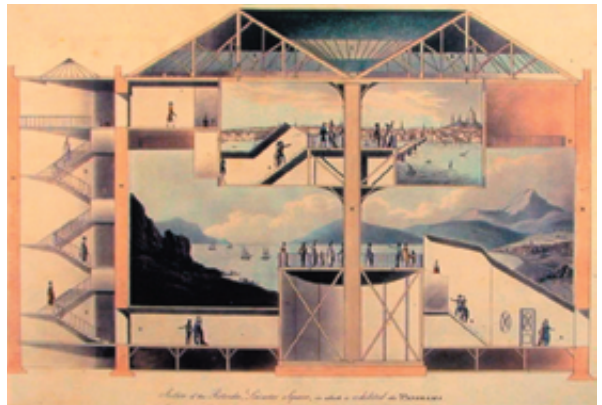


Marcel Duchamp, (1912) Merdivenden İnen Nü (No. 2)

hareket, rasyonelleştirilmiş bakış açılarını temsil eden projektif geometrilere temsil edilmemiştir. Mekansal deneyim, yirminci yüzyılın başında fizikte izafiyet teorisi, resimde Kübizm'in etkisiyle, kolaj teknikleriyle zaman içinde nesnelerin değişken algısını temsil eden dinamik bir ifade kazanmıştır. Bilgisayar ortamında imaj üretim tekniklerinin de temelinde olan mekânın zaman içinde çoklu ifadelerini birleştiren kolaj tekniği iki boyutta üç ve dördüncü boyutun temsiline yapabilmektedir. Onsekizinci yüzyılda insanların manzara, egzotik ülke ve savaş sahnelerini görmek ve eğlenmek için gittikleri, içi 360 derecelik dev panoramik resimlerle kaplı dairesel binalar olan "Panoramalar" ise, görme ile hareket arasında bağlantının kurulduğu dokunma, ses gibi çoklu deneyimlerin yaşandığı ve paylaşıldığı ilk sanal mekânlar olmuştur.

Günümüzde, sayısal teknolojiler ile sanal gerçeklikte üç boyutlu üretilen model, eldivenler ve başa takılan geniş açılı stereoskop monitörler gibi arabirimlerin yardımı ile tasarımcıya mekanı "dinamik ve üç boyutlu" görsel-işitsel deneyimleme ve temsil imkanı sunmaktadır. Dokunma ve görme duyularının araçları olan el ve gözü sayısal ortama geçiren sayısal teknolojiler ile önce şeffaf kutunun içine müdahale edebilen tasarımcı, böylece şeffaf kutunun içine girerek mekanı gerçek-zaman etkileşimi ile hareketli ve çoklu duyularla deneyimleyebilmektedir. Bu dört boyutlu ve zengin duyuşal beslemeli ortam, Bachelard'ın (1969) "çölde ya da denizin altında olmak, dalmak" ile ifade ettiği mekansal deneyimde yüksek seviyeden içindelik hissini taşımaktadır (Davies, 2003). Temsilin iç-dış, zihin-beden, nesne-özne, özne-doğa gibi sınırlarını geçiştirilmektedir. Ancak, sanal mekanda deneyim, aynı şekilde gerçek mekansal deneyimin problemleri ile de karşı karşıya kalmaktadır. Görme ve yersel ilişkilerle algılamanın ölçü ve uzaklıkların kontrolünü güçleştirilmesi, sanal mekânlarda tekrar üç boyutlu ızgaraların kullanımını gerektirmektedir.

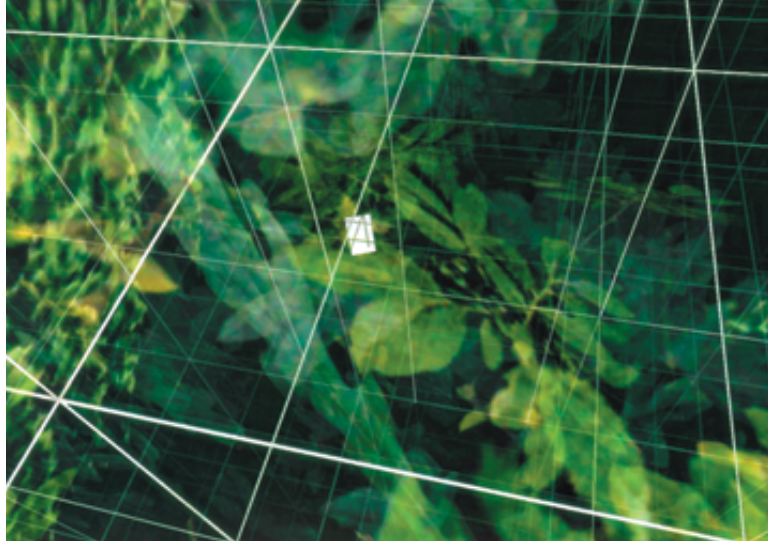
Mimarın tasarım araçlarında duyuşal ve mekansal deneyim açısından analog ve sayısal teknolojilerle meydana gelen değişimlerinin mimarın rolü ve üretimi üzerindeki etkisi de dönüştürücü olmuştur. Tasarım ve üretim, temsil sistemlerinin ortaya çıkışından önce zanaata dayanan doğrudan bir yapma eylemi olarak gerçek, sürekli ve tek bir deneyimken, geleneksel temsil teknolojileri ile ayrılmış



Londra Leichestre Meydanı Rotundası kesiti, 1789. (Oetermann, s.104)



Sanal gerçeklik ortamında performans sırasında katılımcı. Char Davies,(1995). Osmose. www.immersence.com



Sanal gerçeklik ortamında performans sırasında alınmış bir görüntü. Char Davies,(1995). Forest Grid (Izgara Ormanı), Osmose. www.immersence.com

ve mimar profesyonel kimliğiyle ortaya çıkarken tasarladığı nesne ve mekanın üretiminden ve gerçekliğinden uzaklaşmıştır. Gelişen sayısal tasarım araçları ile yapma ve tasarlama eylemleri arasındaki "deneyim sürekliliği ve birliği" alternatif bir ortamda yeniden kurulmuştur. Mennan'ın (2005) "Tasarım ve üretim arasında eşzamanlılığa varan ve temsilin erimesi...." olarak tanımladığı bu üretim imkanı, tasarlama yapma ilişkisinde yeni bir deneyim bütünlüğü yaratmıştır. Mimar, mühendis, üretici bütün katılımcıların ortak sayısal paydada birleşebilmesiyle tasarım süreci süreklilik içinde üretim sürecine eklenmektedir, tasarımcıya nesnesi üzerinde zanaata dayalı üretim deneyimine benzer bir kontrol ve duysal açıdan zenginleştirilmiş bir mekansal deneyim sağlamaktadır.

Mimari tasarım araç ve teknolojilerinde duyu, hareket ve göreceli konumun temsili üzerinden yapılan mekansal deneyim araştırmasının amacı, tasarım sürecinde ilgiyi deneyim nesnelere mekansal deneyime çekmektir. Sayısal teknolojilerle meydana gelen kırılma, analog sistemlerle gerçekleştirilen temel temsil sistemlerinin bile tekniğini daha gerçek bir mekansal deneyime doğru değiştirirken, mimarın da rolünü dönüştürmektedir. Teknolojilere mekansal deneyim imkanları açısından eleştirel yaklaşmak, hem gelişen teknolojileri anlamak, eski teknolojileri yeniden değerlendirmek ve yeni özelliklerini görmek; hem de mekan, mimarlık ve üretimi üzerine farklı düşünmek için fırsat yaratması açısından önemlidir. █

Kaynaklar

- Allen, S. (1999). Terminal velocities: The computer in the design studio. J.Beckmann, (Ed). The Virtual Dimension içinde (243-256) New York; Princeton Architectural Press.
- Bachelard, G.(1969). The Poetics of Space, Boston: Beacon.
- Davies, C. (2003). Rethinking VR: Key concepts and concerns. H. Thwaites, (ed). Hybrid Reality: Art, Technology and the Human Factor içinde. Montreal; International Society on Virtual Systems and Multimedia.
- Lamm, B. (2002). Explorative space: Spatiality in virtual inhabited 3D worlds. L. Qvortrup, J. F. Jensen ve dig. (Ed) Virtual Space: Spatiality in Virtual Inhabited 3D Worlds, içinde s.215-237.
- Mennan, Z. (2005). Non standart mimarlıklar: Bir serginin ardından. Mimarlık. Yıl:42, Sayı 321, s.37-41.
- Relph, E.(1976). Place and placelessness. Londra; Pion.
- Tuan, Y. (2001). Life as a field trip. Geographical Review, Vol. 91 sayı 1/2, s. 41-45.
- Oetermann, S. (1997). The Panorama History of Mass Media, N.Y: Zone Boks.



D O S Y A : K A R Ş I Y A K A

Kentsel ve Mimari Boyutları ile "Karşıyaka"...

İzmir kentini tarihi, sosyal ve kültürel boyutları ile ele alan bilimsel çalışmaların, bireysel anıların, kente ait görsel belgeleri içeren yayınların ve de İzmir temalı periyodiklerin son yıllarda giderek artış göstermesi, kentsel belleğin ve kentlilik bilincinin güçlenmesi adına olumlu katkılardır. Aynı şekilde, 1991 yılından beri düzenli olarak çıkan Ege Mimarlık Dergisi, İzmir ve Ege Bölgesi'ne yönelik olarak sürdürdüğü kentsel, çevresel ve toplumsal içerikli yayınlar, planlama ve mimarlık alanlarına ilişkin olarak sergilediği gelişmeler ve uygulamalar ile, meslek topluluğumuz adına önemli bir boşluğu doldurmaktadır.

Diğer yandan, "Karşıyaka"ya ilişkin yayınların çok az olduğu, mevcutların bir bölümünün de ailelere ve bireylere ait anılarla sınırlı olduğu görülmektedir. 22-23 Aralık 2005 tarihlerinde Karşıyaka Belediyesi ve EÜ Edebiyat Fakültesi işbirliği ile gerçekleştirilmiş olan "Karşıyaka Kültür ve Çevre Sempozyumu"nda sunulan 21 bildiri, Karşıyaka'nın doğal yapısını, tarihini, sosyal-kültürel yaşamını, kentsel ve mimari özelliklerini içeren kapsamlı araştırmalar ortaya konulmuş, Karşıyaka üzerine yeni çalışmalar için yol açılmıştır. Karşıyaka'nın kentsel ve mimari boyutlarıyla ele alınmış olan Ege Mimarlık'ın elinizdeki "Karşıyaka Özel Sayısı" ile bu süreçte katkıda bulunulması amaçlanmaktadır.

İzmir'in beş bin yılı aşan tarihi içerisinde ancak son 150 yıllık süreçte önem kazanmış olan Karşıyaka, her dönemde İzmir ile bütünleşmiş, ancak kimlik söz konusu olduğunda yöresine özgü "karşı-yakal" kimliğini de korumayı sürdürmüştür. Karşıyaka, 19.yy.'in son çeyreğinden itibaren kent ile ulaşım seçeneklerinin artması ve kolaylaşması ile İzmir'in sayfiye özellikli ve prestijli konut alanı olarak gelişmiş, günümüzde ise 500,000 civarındaki nüfusu ile ülkemizdeki ve de Avrupa ülkelerindeki pek çok kentten daha büyük bir ilçe olarak varlığını korumaktadır.

Karşıyaka'nın, Cumhuriyet'ten günümüze kadar uzanan süreçteki "Planlama ve Mimarlık" temasını işleyen derginin bu sayısındaki dizini içerisinde yer alan makalelerde; Sevgi KILDİŞ, tarihsel bir perspektif içerisinde Karşıyaka'nın imarını; Hayat ÜNVERDİ, beldenin fiziksel mekanında ve sosyal yaşamında geçirdiği değişimleri; Emel GÖKSU, "Karşıyakalı" kimliğini tarihsel süreç içerisinde İzmir ile ilişkili olarak irdelemektedirler. Orcan GÜNDÜZ'ün yazısında, Karşıyaka'nın mimari kimliğine katkı koyan meslek mensupları ve çalışmaları ele alınmakta; Yasemin SAYAR, Karşıyaka'da yaşamış olan Mimar Ziya NEBİOĞLU'nu ve Karşıyaka'daki yapıtlarını tanıtarak, yorumlamaktadır. Mine TANAÇ KIRAY, 1950'li yılların konut örneklerini Çamlık Sokak'taki üç tekil konut üzerinden değerlendirmekte, derginin mesleki uygulamalar bölümünde ise Y. Mimar Emre KARCIOĞLU'nun Karşıyaka Yalısı'nda son dönemlerde gerçekleştirmiş olduğu 2 apartman yapısı yer almaktadır.

Beldelerimizin geçmişine yönelik araştırmaların tümü için geçerli olduğu üzere, Karşıyaka'nın tarih içerisindeki gelişmelerini içeren bilgi ve belgelere ulaşmanın, onları değerlendirmenin çok uzun, titiz ve özel çabalar gerektirdiği ortadadır. Aynı şekilde "sözlü tarih" niteliğindeki kişisel deneyimler, gözlemler ve aktarımlardan oluşan bilgilerin, beldelerin geçmişine yönelik her türlü belge ve harita, kartpostal, fotoğraf gibi görsel malzemelerin, kentsel belleğin oluşturulmasına yönelik çalışmalarda önemli katkıları bulunmaktadır. Dileğimiz, bu tür çalışmaların daha geniş kitlelerce benimsenerek yaygınlaşması, "Karşıyaka" özelinde hazırlanan bu sayının, diğer beldelerimiz için de yeni duyarlılıklara ve açılımlara aracı olmasıdır. ■

Sevgi Kıldış, Mimar
Karşıyaka Belediyesi Planlama ve Koordinasyon Müdürü

Planlı Karşıyaka

Karşıyaka, İzmir il sınırları içerisinde ve il merkezinin kuzeyinde yer almaktadır. 5216 sayılı yasa kapsamında 50 km. yarıçap içinde İzmir Büyükşehir Belediyesi'ne bağlı 57 ilçeden birisi olup, doğusunda Bornova ilçesi, batısında Çiğli ilçesi, güneyinde İzmir Körfezi, kuzeyinde ise Yamanlar Dağı bulunmaktadır. Karşıyaka'nın günümüzde 43 adet mahallesi ile 2 adet köyü (Yamanlar ve Sancaklı Köyleri) bulunmaktadır.

Önceleri Cordelieu (Cordelio) olarak anılmakta olan Karşıyaka'nın İzmir için her dönemde özel bir yeri olmuştur. Karşıyaka, 1865 yılında İzmir-Kasaba Demiryolu'nun tamamlanması, 1884'te de vapur seferlerinin başlamasıyla İzmir ile olan bağlantısını güçlendirmiş, ilçe olması ise 1954 yılını bulmuştur. Karşıyaka, 1970'lere kadar sahilinden denize girilebilen, balık avlanılan, deniz kenarındaki kır kahvelerinde oturan bir eğlence ve dinlenme yeri, İzmir'de çalışan nüfusun konaklama mekanı özelliğini korumuş, günümüzde de yoğun konut alanları ile "yatakhane ilçe" olma özelliğini halen sürdürmektedir.

Bölgeyi kuzeyde Çanakkale'ye, güneyde Aydın'a bağlayan kent geçişi niteliğindeki Anadolu Caddesi Karşıyaka'yı, güneyde Körfez'e kadar uzanan kesim ve de sonradan yapılaşmış olan kuzeydeki yamaç alanları olmak üzere ikiye bölmektedir. Anadolu Caddesi güneyindeki ilçe merkezinde, 1955'li yıllardan itibaren 1/2000 ölçekli planlara göre yapılaşmalar Donanmacı Mahallesi, Bahariye, Aksoy ve Alaybey Mahallelerinde başlamıştır. Bu gelişme süreci içerisinde, Anadolu Caddesi'nin güneyinde üst ve orta gelir gruplarının, aynı caddenin kuzeyindeki gecekondu yerleşimlerinin yoğunlaştığı kesimlerde ise, büyük ölçüde alt gelir guruplarının yer aldığı görülmektedir.

1950'li yıllarda Karşıyaka'nın nüfusu 15.453 kişi olup, bu nüfusun 7.636'sı kent nüfusu, geri kalan 7.817'si ise kırsal nüfustur. 1960'larda, Karşıyaka kent merkezi 64.194 kişiden, köy nüfusu ise 13.683 kişiden oluşmaktadır. 1980'lere gelindiğinde ise Kar-

şıyaka'nın nüfusunun yaklaşık 4 kat artarak 272.623 kişiye ulaştığı izlenmektedir. Karşıyaka'nın artan nüfusu içerisinde gözlenen en önemli özellik, kırsal nüfusta olan değişimdir. 1960'larda 13.683 olan köy nüfusu 1980'lerde 44.833'e ulaşmış, izleyen dönemlerde ise 1985'te 5.569, 1990'da 5.472, günümüzde ise 334 olmak üzere sürekli düşüş göstermiştir.

1970'lerde başlayan yoğun göç ve bunun getirdiği nüfus artışı Karşıyaka'da mevzuata aykırı yapılaşmanın başladığı dönemlere denk gelmektedir. Bunlar, Anadolu Caddesinin güneyinde, Şemikler, Nergiz ve Dedebaşı Mahallelerinde genellikle hisse tapulu araziler üzerinde özel parselasyona dayalı kaçak yapılaşmalar ile, Anadolu Caddesi kuzeyinde Gümüşpala, Orgeneral Nafiz Gürman, Postacılar vb. mahallelerdeki başkalarının arazi- si üzerinde yapılan gecekondulardır. Söz konusu gecekondu yerleşmeleri, daha sonraları halk arasında "Özal Affı" olarak da ifade edilen 2981 sayılı imar affı ile affedilen bölgeleri oluşturmuştur

Günümüzde, Karşıyaka'nın yaklaşık %60'lara varan kesimi, 1985 yılı sonrasında 2981 sayılı İmar Affı Yasası ile İslah İmar Planları kapsamındaki düzenlemeler sonucunda yasallaşan alanlardan oluşmaktadır. Ülkemize özgün bir yapılaşma türü olarak ortaya çıkan "gecekondu" yerleşmeleri, pek çok kez çıkarılan imar afları sonucunda, beldenin günümüzdeki sağlıksız, yoğun yerleşim dokularına dönüşmüşlerdir. Ardi ardına birbirini izleyen imar afları ve de yeni imar affı söylentileri, bu sağlıksız dokunun sürdürülmesini sürekli olarak tetiklemiştir. Dolayısıyla, Karşıyaka'da, ülkemizin büyük kentlerinde yoğun göç nedeni ile yaygın olarak yaşanan bu çarpık yapılaşmadan nasibini almıştır. Bu durum, geçmişte yeşil alanları, bahçeleri ile ünlü ilçemizi olumsuz etkilemiş, eğitim, sağlık gibi sosyal, kültürel tesisler ve de açık, yeşil alanlar açısından son derece yetersiz olan kentsel bir doku ortaya çıkarmıştır.



1970' li yıllardan itibaren oluşmuş olan gecekondu yerleşimlerinin ıslahı amacıyla başlatılmış olan "kentsel dönüşüm projeleri" çalışmaları günümüzde belediyelerin gündemlerinde önemli yer tutmaktadır. Karşıyaka Belediyesi de, Mavişehir Yalı Mahallesi ve Onur Mahallesi İlica Vadisi "Kentsel Dönüşüm Projeleri" ile bu çalışmalar içinde yer almaktadır. Bostanlı Mavişehir'de, Dudayev Bulvarı'nın her iki yanında yer alan gecekondualarda yaşayan nüfus, Başbakanlık Toplu Konut İdaresi (TOKİ) tarafından Örnekköy Mahallesi'nde yapımı devam eden 808 konut inşaatının tamamlanmasıyla bu konutlara taşınacaklardır. Daha sonra mevcut gecekondu dokusu belediye tarafından yıkılarak temizlenecek, yerine 1/1000 ölçekli Mavişehir imar planları doğrultusunda TOKİ tarafından yeni konut inşaatları yapılacaktır.

Karşıyaka'nın Anadolu Caddesi güneyinde kalan Alaybey, Aksoy, Donanmacı Mahallesi'nden başlayıp Bostanlı ile biten sınırlar arasındaki bölgenin 1/1000 ölçekli uygulama imar planları 1984 yılında, o zamanki adıyla İzmir Belediyesi tarafından hazırlanmış, Bayındırlık ve İskân Bakanlığı tarafından onaylanmıştır. Bu sınırlar içerisindeki tüm yapılaşmalar, günümüze kadar, 1984 yılında yapılmış olan bu planlara göre yürütülmektedir. 1955 yılının onaylı 1/2000 ölçekli planlarında sahil şeridinin 21.80 m. (7 kat), iç kesimlerin ise 12.80m. (4 kat) olan yapı gabarileri, 1984 yılı planına göre sahil şeridinde 8 kat, arka kesimlerde ise 4 kat olarak düzenlenmiştir. Ancak, izleyen yıllarda, 4 kat gabariye sahip olan yerlerin yapı gabarileri, meclis kararları ile sırasıyla 5 kata, 6 kattan itibaren kat sıkıştırma yöntemi ile 6 katlar 7 kata, 7 katlar 8 kata, 8 katlar ise 9 kata çıkarılmıştır. Belediye Meclis kararları ile yaşanan bu gabari ve yapı yoğunluğundaki artışlara karşın, aynı mekanların kentsel donatılarında hiçbir artış olmamıştır.

1970'li yıllarda, orta gelir grubu hedef alınarak Bostanlı'da, Em-lak Bankası tarafından başlatılan konut hamlesi, Atakent ve





Mavişehir uygulamaları ile sürmüştür. Ancak, orta gelir grupları için başlatılan söz konusu konut hamlesi, izleyen yıllarda üst gelir gruplarına yönelik olarak sürdürülmüştür. Karşıyaka imar planına ilave olarak yapılmış olan, 1991 yılı onaylı Mavişehir İmar Planları doğrultusunda, sahilin doldurulması ile elde edilen dolgu alanlar üzerinde başlatılmış olan yapılaşmalar günümüzde de devam etmektedir. Mavişehir’de T. Emlak Bankası tarafından başlatılmış olan çalışmalar, T. Emlak Bankasının tasfiye süreci sonrasında bu alanların mülkiyetlerinin Başbakanlık Toplu Konut İdaresi ile Emlak Gayrimenkul Yatırım Ortaklığına geçmesinin ardından, bu kurumların yönlendirmesi ve denetiminde sürdürülmektedir.

Kenti, kuzeyden güneye bağlayan ve bugün Karayolları Bölge Müdürlüğü’nün yetki ve sorumluluğunda olan Anadolu Caddesi’nin kuzeyinde Cumhuriyet, Örnekköy, Gümüşpala, Yamanlar Mahalleleri yer almaktadır. Cumhuriyet Mahallesi, 775 sayılı Yasa kapsamında 1960’lı yıllarda arsa olarak dağıtımı yapılan ancak dağıtılan arsalar üzerinde dağıtım amacına aykırı olarak, çoğunlukla kaçak konutların yapıldığı bir mahalledir. Örnekköy Mahallesi genellikle özel mülkiyetler üzerinde kaçak olarak oluşan, Gümüşpala ve Yamanlar ise başkalarının arazisi üzerinde kaçak olarak oluşan gecekondu mahalleleridir. 1985–1986 yıllarında bu mahalleleri kapsayan alanda, 2981 sayılı Yasa kapsamında ıslah imar planları yapılmıştır. Bu bölgelerdeki mevcut mülkiyet dokusunun uygun olmayan yerleşim düzeni

ve boyutları, ıslah imar planları ile oluşan yeni düzenlemelerde, yapı cephesi, derinliği ve formu itibarıyla düzgün olmayan parsellerin ortaya çıkmasına neden olmuştur. 1987 yılında ıslah imar planı yapılan bu alanlar için 1/1000 ölçekli revizyon imar planları hazırlanmıştır. 1990’lı yıllardan itibaren, revizyon imar planlarındaki genelde yapılaşmamış olan eski tarla vasıflı arsalar üzerinde, imar planına uygun yapılaşmalar başlamış olup, Girne Bulvarının devamı niteliğindeki Yeni Girne Bulvarı adıyla anılan bölge, bu planlara göre oluşmuştur.

Karşıyaka’nın kuzeyinden geçen ve Karayolları tarafından yapımı sürdürülen İzmir Çevre Yolu, 100 metrelik eni ile Örnekköy’ü ikiye bölmektedir. Yaklaşık 20 yıldır yapımı sürmekte olan ve tamamlandığında Altinyol’un özellikle yoğun saatlerdeki trafiğini rahatlatacağı öngörülen çevre yolunun 2007 yılının başında trafiğe açılması beklenmektedir. Çevre yolunun kuzeyinde 1996 yılında onaylanmış imar planları doğrultusunda, orta gelir gruplarına hitap eden Ege Koop. ve Denizkızı Evleri isimli kooperatiflerin yapımı sürdürülmektedir.

Karşıyaka imar planında ticari alanlar olarak ayrılmış olan Karşıyaka çarşı bölgesi ve Bostanlı bölgeleri ile Örnekköy’ün kuzeyindeki yaklaşık 3 ha.’lık küçük sanatlar alanı dışında, son dönemde gündeme gelmiş olan Mortgage Yasası’nın da özendirilmesi ile İzmir’de yaşayan ve çalışan nüfusa yönelik olarak yeni konut alanlarının oluşturulması hız kazanmış olup, bu uygulamaların daha da yoğun biçimde süreceği anlaşılmaktadır.



Uygulamalarda yönetmeliklerin şablon gibi kullanılması sonucu ortaya çıkan bazı olumsuzluklardan bir tanesini örnekleyerek yazımı noktalamak istiyorum. Bayındırlık ve İskân Bakanlığı tarafından çıkarılan Otopark Yönetmeliği doğrultusunda, Karşıyaka'nın tüm mahalleleri için geçerli olmak üzere, ruhsat aşamasında her parsel için aynı oranlarda otopark alanı zorunlu kılınmaktadır. Söz konusu yönetmeliğe göre, araç sahipliği düzeyinin çok düşük olduğu Anadolu Caddesi kuzeyindeki bir mahalle ile, araç sahipliği oranının çok yüksek olduğu Aksoy, Bostanlı, Atakent gibi mahallelerdeki binalar için aynı oranlarda otopark yerinin ayrılması gerekmektedir. Mavişehir'de konut alanındaki araç sahipliği oranının daire başına ortalama 2.7 araç olması nedeniyle, yönetmeliğin mevcut normları içerisinde yapılan uygulamalar bu alanda yetersiz kalmakta olup ciddi otopark sorunları yaşanmaktadır. Emlak Bankası tarafından ilk uygulamalara başlandığında, Mavişehir'de otopark sıkıntısı yaşanmayacağını belirten tanıtımların yapılmış olmasına karşın, mevcut şablon yönetmelik uygulamaları sonucunda, günümüzde bu alanda otopark sıkıntısı had safhaya çıkmıştır. Gerçekte ise bu sorunun, bölgenin fiziksel koşulları, sosyal ve ekonomik durumu göz önüne alınarak hazırlanmış İmar Planları ve aynı doğrultuda oluşturulmuş Otopark Yönetmelikleri ile sağlıklı biçimde aşılması gerekirdi.

Sonuç

Planlı Karşıyaka, alan kullanımı bakımından incelendiğinde %70'inin meskûn ve gelişme konut alanları olarak ayrıldığı görülmektedir. Anadolu Caddesinin güneyi, yüksek yoğunluklu konut alanlarını, kuzeyi ise orta yoğunluklu konut alanlarını kapsamaktadır. Sağlık Müdürlüğü'nün son kayıtlarına göre, yüksek yoğunluklu merkez nüfusunun 240.187 kişi, orta yoğunluklu bölgenin 153.531 kişi, Bayraklı bölgesinin ise 116.780 kişi olduğu ifade edilmektedir.

Ege Üniversitesi Çevre Sorunları Uygulama ve Araştırma Merkezinin 1997 yılında B.M. Kalkınma Programı ile T.C. Hükümeti arasında imzalanan proje kapsamında, Karşıyaka için hazırlanmış olan " Karşıyaka Belediyesi Kent Ormanlığı / Bitkilendirme" Master Plan ve Stratejisi'ne göre, beldenin %6.3'ünün kentsel yeşil alanları, %0.5'inin kentsel bölgesel spor alanlarını, %5.8'inin orman alanlarını, %7.3'ünün ağaçlandırma alanlarını kapsadığı belirlenmiştir.

Eğitim Tesisleri, Sosyo-kültürel Tesisler, Sağlık Tesisleri gibi hayati önem taşıyan kamu alanları açısından henüz yeterli düzeyde olmayan bölgemizde, İzmir Büyükşehir Belediyesi tarafından yürütülen Nazım Plan Çalışmaları kapsamında çevreye saygılı, yaşanabilir, yeşil alanları / spor / kültürel / eğitim / sağlık alanları yeterli, ulaşımı çözülmüş, kıyıyla bağlantısı güçlendirilmiş bir Karşıyaka'nın planlanması hedeflenmektedir. ■

Hayat Ünverdi, Yard. Doç. Dr.
DEÜ Mimarlık Fakültesi Şehir ve Bölge Planlama Bölümü

"Her çağ bir sonrakini yalnızca düşlemekle kalmaz, ama düşlerken aynı zamanda onu uyanmaya da hazırlar"

Walter Benjamin

Değişim ve Karşıyaka Üzerine...

İçinde nefes aldığımız her ortam evrilerek geliyor... Güneşin her doğuşu ve her batışında, her baharda ya da her fırtınalı kışta yeniden biçimlenişe tanıklıklarımız ise anılarımızda birikip belgeleniyor... Zaman saate bağlı olan ya da olmayan her durum bir iz bırakıp içimizden öylece süzülüp geçerken... meknlara, duvarlara, taşlara da kazanıyor. Yani biz değişiyoruz, mekan değişiyor...

Birikenle, süzülenle yakınlıklarımız ise bu değişim çarkı içinde bazı tarifler haline dönüşüp, önümüze öylece düşüyor. Korumacı, çevreci, feminist, liberal ya da modern, post modern gibi pek çok kategori içinde gündeliği yeniden üretir oluyoruz... Ama daha da önemlisi bireysel varlık durumumuzu bu çerçevede anlamlı kılmaya çalışıyoruz. Kendimiz için belirlediğimiz her duruş, sanki bir diğerini inkar edecekmiş gibi... hırpalanıyor ve hırpalıyoruz. Bu arada sürekli bir gelişim evresinin farklı halkaları da aynı bütünü yeniden ve yeniden örüp duruyor... Kent- sel mekan, farklı dinamikleri içinde, hergün yeniden biçimleniyor... Karşı kıyı Karşıyaka'da olduğu gibi...

Böyle bir ortamda yaşanan değişimleri bir anlatı haline getirmenin de elbet pek çok farklı yolu var. Olup bitenin aşikar parçalarını hayretlere açmak... bazen takdirle... bazen de gözyaşlarına... yeniye zafer, eskiye yenilgi biçmek... ya da bazen tam tersini yapmak...

Althusser'in bilim ile felsefe arasında gelişen bir yelpazede ,görülenin arkasında cereyan eden açıklama yöntemine ilişkin vurgusu, tam da böyle bir tavrı ele alıyor.¹ Ya da Benjamin'in görünümle olan bağı, yaşanan zamanı doğru algılama tutkusu olarak açıklıyor.² Bugünü, bugünkü varlığımız anlamlandırmaya çalışırken bazen geçmişin belgelerine tarafsız ve saf bir dokunuş yapabilmek... ya da yine bugüne odaklanırken görünle var olan arasındaki duvarları sıyrabilmek... böylece me-



Karşıyaka Çarşı Girişi Yapı ve Kredi Bankası

kanın, geçmiş, bugün ve gelecekle birlikte biçimlenen zaman sarmalı içerisindeki eriyişine tanıklık edebilmek...

Dolayısıyla var olan anlatıların, ya da anlatılacak olanların, değerli bir deneyim alanı olarak ve kurgusal yaşantımıza ışık tutacak niteliği ile ön plana çıkıyor olduğu çok açık. Üstelik yelpazenin hangi cephesinden olursa olsun, bugüne dokunurken ya da geçmişle hesaplaşırken ortaya döktüklerimiz, gelecekle aramızda bir yakınlığın oluşmasına da ister istemez aracılık ediyor. Yani bir anlamda gelecek, bugünün içinde ve bizim belgelerimizle biçim değiştiriyor...

Peki ya Karşıyaka...

Karşıyaka yani İzmir'in karşı kıyısı... Bugün mekansal ve toplumsal deneyimleri açısından özel bir birikim alanı olarak önümüzde durmakta. İzmir'den bağımsız, ama bir o kadar da bağımlı bir parça olarak. Gerek kendi tarihi ve gerekse de İzmir tarihine ışık tutacak nice değerle birlikte yaşıyor... değişiyor... dönüşüyor... Kaçınılmaz bir evrilme sürecinin ağına fazlasıyla takılmış olmakla... geçmişle gelecek arasında bir yerlerde... bir

ara aşamada her gün yenilenen bir pratikle karşımızda duruyor.

Tabii böyle bir pratik içinde değişimi algılayışımızı etkileyecek sayısız gelişmeden söz etmek mümkün. Ancak değişim göstergelerini doğrudan mekan ve toplum deseninde ortaya çıkan etkileşim düzlemi içerisinde yakalayabiliriz ve sade bir ayırıştırma biçimi çerçevesinde de okuyabiliriz. Bunun için aşağıda yer alan dört farklı kategorik açılım ise iyi bir başlangıç gibi görünüyor;

- Değişimi tartışmayı kuşkusuz öncelikle önümüze getiren ve bugün fiziksel ifadeleri içinde ancak mekansal düzlemde izleyebildiğimiz "geçmiş belgeleri..." İzler, duvarlar, eski yapılar, konaklar, ağaçlar, taş toprak... ilk ve en önemli parçayı oluşturuyor. Kendisini taşınmaz piyasasının acımasız koşullarına teslim etmiş bir mekansal düzen içinde ancak münferit parçalar halinde ve dağınık olarak yer alan nitelikli bir geçmiş, sınırlı sayıda belge ve sınırlı bir anlatı eşliğinde önümüze geliyor. Üstelik Kordon iskelelerinden, deniz yalılarından, çarşı esnafından ayrılmışken, görünümde bulanıklaşıp, bugünün asfalt yollarına ve beton cephelerine karışıyor. Karşıyaka sanki bir inkar havası içinde yeniden vücut bularak, kentin tüm diğer parçaları gibi yenilikler eşliğinde yeniden üretiliyor.

Yeniye ayak uydurmanın ya da kaçınılmaz bir dönüşüm sürecinin sonuçları olarak okunması mümkün olmayan bu gelişmeler nedeniyle, yani esas olarak tarihsel birikimle, kapital birikimi arasında kurulamayan denge sonucu, tüm özgün unsurların, Levanten evlerinin, Cumhuriyet dönemi yapılarının ya da az katlı ve özgün apartman yapılarının yok oluşu, üstelik bugün hala devam eden imar uygulamaları içinde durmadan belgeleniyor. Bir şekilde ayakta kalanların içi boşalmış strüktürleri için ise bir akıbet tahmini yapmak güç değil. Sermaye izin verdiği ölçüde anaokulu olup rengarenk boyalarla dönüştürülenler, cafe olup imaja yenik düşenler çarpıcı örnekleri ile karşımızda duruyor.

Bizler de elde kalan parçalardan, Karşıyaka'nın mekansal düzleminde ve toplumsal yaşantısında farklılaşan, ayrışan unsurları zorlanarak okumaya çalışıyoruz... Levanten bir saltanatın kıyıdan denize süzülüşü, denizle, güneşle ve toprakla bütünleşmiş



Çamlık Köşesi

bir Karşıyakalı yaşam, hikayeleşerek önümüze geliyor. Hep karşı duruşun, başka bir İzmir oluşun bugüne taşınabilmiş izleri ise yitip gidiyor...

- Değişim tartışmaları açısından elbette ikinci aşamayı, "yeni gelişme alanları" oluşturuyor... Yani daha önce var olmayan... eklenen... sarmalanan yeni parçalar... Eklemenin de iki biçimi var. Planla gelişen, yeni yaşama alanları yaratmaya yönelik çaba ve kendiliğinden gelişen, genellikle de gecekondular olarak kavramsallaştırılan göçle oluşmuş yaşama alanları. Her iki tavır da bugün kendisini Karşıyaka'nın kuzey yamaçlarında, Yamanlar Dağı'nın eteklerinde çarpıcı görüntüler eşliğinde sergiliyor. Bir kısım, yasal içeriği ile yükselirken, diğer kısım, illegal koşullarla yayılarak gelişiyor... Ama her iki durumda da ortaya çıkan ihtişamlı düzen, birbirinin sınırlarına yaslanarak, yan yana gelerek dağları tepeleri örüyor. Tüketmenin sınırlarını tarif edemeyen her iki tavır açısından kritik bir hal alan ise, sözkonusu yan yana gelişin niteliği ile ilgili... Bugüne ait koşullar, sosyo-ekonomik dengeleri yeterince sarsmış olduğundan yarıklar artarken, yan yana geliş çelişkileri ve artan oranda gerilimi de içermeye başlıyor.





Bununla birlikte sözkonusu yarıkları ortaya çıkaran süreçleri, İzmir kent bütünü genelinde Karşıyaka'nın üst gelir grubunun yaşam alanı olarak içerik kazanmış konut bölgeleri çerçevesinde de tarif etmek mümkün. Karşıyaka sahil şeridi, her dönemde sermayesini kıyıya endekslemiş İzmir kentinde üst gelir grubunun yaşam tercihlerinde ön sıradaki yerini almış ve fiziki düzünü bu biçimde bugüne taşımıştır.³

Bununla birlikte 1969 yılından itibaren Karşıyaka Emlak Bankası'nın uygulamaları ile batı yönünde önemli toplukonut alanları kazanmış ama bunun da ötesinde, sunduğu nitelikli ortamlar nedeniyle üst ve orta üst gelir grubunun ilgi odağı haline gelmiştir. Bu uygulamalar Bostanlı'da Atakent projesinin ardından etaplar halinde gelişen Mavişehir toplu konut alanı ile ve her iki alanın da kurgusal ve donatı ağırlıklı içeriği çerçevesinde kent bütününden ayrılarak belirginlik kazanmıştır.

Zaman içinde her uygulamanın yakın çevresinden başlayarak gelişen bir bölgesel etkileşim düzlemi içerisinde artan oranda imar faaliyetlerine konu olması ise, Karşıyaka'nın son on yıllık yapılanmasında önemli değişimler ortaya çıkarmıştır. Şemikler, Yalı mahallesi ve giderek daha batıya doğru gelişen bölgelerde, Gediz deltasında olmakla birlikte ciddi yatırımlar gerçekleşirken, son olarak Soyak inşaatları çerçevesinde imaj yaratma konusunda yeterli birikim sağlanmıştır. Bütün bunların sonucunda ise, izole ve steril alanlar aracılığıyla, gerçekte Karşıyaka ile bütünleşemeyen yalnızca eklenilen parçalarla, mekansal ve toplumsal açıdan gelecek yıllarda daha da kritik hale gelebilecek bir değişim çarkının temelleri atılmıştır. İçe kapalı yaşamlar ve güvenlikle korunan kapalı duvarlar, bir anlamda Karşıyaka'nın gelecek kurgusu hakkında önemli ipuçları vermektedir.

• Üçüncü bir değişim alanını "altyapı yatırımları" olarak belirlemek yanlış olmayacak. Çünkü altyapı projeleri fiziksel değişimi yaratan önemli müdahale alanlarının başında geliyor. Üstelik ulaşım ve her türlü altyapı projesinin imar faaliyetlerini tetikleyici etkisi zaten ülkemiz kentlerinde belirgin bir biçimde izlenebiliyor. Bu çerçevede transit geçiş güzergahlarının bile konut adaları ile sarmalandığına şahitlik eder oluyoruz.

Karşıyaka kentsel gelişimi bu açıdan incelendiğinde iki önemli projenin, henüz tamamlanmamış olmakla birlikte fizik mekanda şimdiden önemli etkiler oluşturduğu açıkça görülebilmekte. Kuzeyden geçen çevre yolu ve eski tren yolu hattını kullanan metro güzergahı, konut gelişmeleri açısından yeni olanakları destekleyici projeler olarak karşımıza çıkıyor. Ama öte yandan zemin problemlerine rağmen hızla yükselen çok katlı apartman bloklarına, yeni kat ilavelerine de aracılık ederek eski Karşıyaka ve Bostanlı'nın boşluklu kentsel dokusunu sağlıklı bir biçimde dönüştürüyor. Diğer yandan Karşıyaka'nın 1960'lı yıllardan itibaren göçle gelişmiş kuzey bölgesi, yani İzmir Çanakakale karayolunun üst bölümü otoyol güzergahı için gerçekleşen ulaşımaya yönelik yatırımlarla şimdiden yeni bir çehre kazanmış durumda. Üstelik Yeni Girne olarak tarif edilen gelişme koridoru, daha da yukarılardaki dönüşüm projelerini peşinden sürükliyor.

Yine Turan bölgesinde gelişmesi öngörülen ticaret ve rekreasyon bölgesinin, kuzeyde Örnekköy'de projelendirilen üniversite alanının ve benzeri nitelikteki yatırımların Karşıyaka kentsel mekanında önemli etkiler oluşturacağı ve değişimi yeni gündemler eşliğinde mekana taşıyacağı da aşikar görünüyor.

• Dördüncü bir değişim tartışmasını ise, geçmişin ve bugünün fiziksel unsurlarından çıkararak "toplumsal pratikler"e odaklamak gerekiyor... Karşıyakalı olanlar... Karşıyaka'da yaşayanlar... yaşamaya çalışanlar... Böyle bir tanımlama elbette toplumsal ve mekansal formların karşılıklı etkileşim düzeyi çerçevesinde bir önceki değişim kategorisine basıyor. Mekansal ayrışma ve onu bir yarıma desenine taşıyan gelişmeler bugünün Karşıyaka'sında ben ve öteki ayrımında gelişen bir toplumsal travmanın ciddi sonuçlarını ortaya koymuş durumda... Ön taraftakileri geridekilerle karşı karşıya getiren ve giderek bir Karşıyakalı olma, olmama durumu içine sürükleyen gelişmeler... Artan kriminal olaylar, gasp, hırsızlık vb. olaylar yaşama alanlarının içine taşıyor.

Kaldı ki Karşıyakalı kendisini her zaman İzmirli'den farklı tanımlama geleneğini sürdürmüş, yer yer fanatizme teslim olmuş,



Fotoğraf: Berk Altınışık

ben ve diğerleri ayırımı her zaman gündemine taşımıştır. Bu çerçevede sporun farklı biçimlerini araçsallaştırarak ifade bulan bir mekansal aidiyet duygusu, Karşıyaka'yı 35^{1/2} olarak olarak tanımlamaya dek götürmüştür. Ancak kendini bir mekana ait kılmak, bir referans oluşturmak sosyo-psikolojik deneyimler açısından kritik bir konu olmakla beraber kimlik temelli tartışmalar çerçevesinde daha da farklı bir içerik kazanmakta. Değişen koşulların mekansal ve toplumsal formları yıpratıcı niteliği ile gündeme gelen bir kimlik meselesi içinde Karşıyaka ve Karşıyakalı da üzerine düşen payı alıyor. Her tanımlama bir var oluş biçimi, ama daha da kritik bir biçimde giderek Karşıyaka'ya tutunabilmenin yegane aracı olarak kent sahnesinde yeni aktörler üretiyor. Stratejik bir açılımda gözler önüne serilen ya da daha gerilerde kendi içine kapalı yaşamlarda gizlenmiş haller içinde Karşıyaka değişiyor...

Her şeye birden bütünüyle bakmak...

Yukarıda yer alan dört farklı kategorik açılım aslında, Karşıyaka kentsel mekanında gözle görülebilir, görülemez, dolayısıyla izlenebilir ya da izlenemez yönleri ile, gelinen aşamanın geçmi-

şe ya da geleceğe taşınabilecek parçalarını ortaya koyuyor. Her bir alt açılımın özellikle de son beş on yılda önümüze koyduğu yeni Karşıyaka fizik bedeniyle, ruhuyla karşımızda dururken, ona gönül gözümüzü açtığımız ölçüde bize bugünü anlatıyor. Yani biz ona ne kadar yakın durursak, o da bize o kadar yakın... Yitirilenleri, yitirilebilecekleri kulağımıza fısıldıyor... Teslim oluşları, karşı duruşları izleyebilir oluyoruz ve her bir alt açılımın gerçekte Karşıyaka'yı nasıl parçalara böldüğünü...

Zenginliğin kendi parçasında, yoksulluğun kendi parçasında vücut bulduğu birbirine uzak ama belki de bazen yan yana parçalar bugünün çelişkileriyle dolu Karşıyaka resmini oluşturuyor. Karşıyakalı olmak, edinilen adresin kıyıya yakınlığına eş hale gelirken... artık Karşıyaka'ya dokunmak da anlamını yitiriyor. Topyekün yaratılmış bir toplumsal ruhun küçük parçaları ile temsil edilen zaman, imar faaliyetlerinin ayrıştıran, kapatan, eriten ya da öteleyen tavrının belgeleri ile pırıltırlı saçan bir resmi çerçeveye koyuyor... Gerçeği örten pırıltılı bir resim karşıda... karşı kıyıda öylece bize göz kırıyor... █

Kaynaklar

Althusser, L. (1990); Felsefe ve Bilim Adamlarının Kendiliğinden Felsefesi, Çev. Ömür Sezgin, Verso Yayıncılık, Ankara

Benjamin, W. (1995), Estetize Edilmiş Yaşam, (Çev. Ünsal Oskay), Der Yayınları, İstanbul.

Sayar, Y. & Süer, D. (2004); "Küreselleşme Sürecinde Konut Alanlarının Oluşumu ve Kentsel Mekâna Etkileri: İzmir-Çiğli Örneği" Mimarlık 319, Eylül-Ekim, Ankara

Ünverdi, H. (2002); Sosyo-Ekonomik İlişkiler Bağlamında İzmir Gecekondularında Kimlik Yapılanmaları Karşıyaka- Onur Mahallesi ve Yamanlar Mahallesi Örneklere, Yayınlanmamış Doktora Tezi, DEÜ, Fen Bilimleri Enstitüsü, İzmir

Dipnotlar

¹ Althusser (1990), Görünen durumların arkasında cereyan edenleri adlandırmanın ayırım çizgileri çizmek, felsefi sorunlar üretmek, yeni tezlere yol açmak vb. kurgusal (spekülatif) bir oyun olmadığını, pratik sonuçları olan bir işlem olduğunu vurgulamaktadır.

² Benjamin (1995), gerçeğin yeni görünmez olanın dışı yansıyan görünümünden doğru bir bakma biçimi ile elde edilebileceğini vurgulamaktadır. Ona göre tarihin portresi, küçük ve önemsiz şeylerde gizli ama yaşanan realiteyi doğru kavrayabilmek için bir o kadar da önemlidir.

³ Sayar, Y. & Süer, D. (2004); "1969 yılında başlayan alandaki yapılaşma çalışmalarını 9 etap halinde günümüze kadar devam etmiştir. Bankanın, toplumun değişen ihtiyaçlarının ve beklentilerinin karşılanması doğrultusunda konut yapım politikasındaki değişiklikleri -sosyal konut üretiminden farklı gelir gruplarına hizmet eden "ticari konut" üretimine geçişi- 1996 yılında başlayan 6. etap Atakent uygulamasından itibaren görmek mümkündür. 1989 yılında tamamlanan bu konutların ardından, Emlak Bankası üretim politikasındaki değişiklikleri tam anlamıyla yansıtan, fonksiyonel ve mekansal çeşitlilik açısından daha zengin olan yeni bir konut alanının -"Mavişehir Konutları"-na üretimine başlanmıştır."

⁴ Ünverdi H.(2002), "Toplumsal düzeyde artan yarıma ve yoksullaşma, dayanışma temelli ilişkileri aile içi ilişkiler, akrabalık ya da hemşehrilik temeline dayanan formundan çıkarmış ve çok farklı temellere dayalı yeni kimlik yapılanmalarını beraberinde getirmiştir."

Emel Göksu, Prof. Dr.
DEÜ Mimarlık Fakültesi Şehir ve Bölge Planlama Bölümü

Karşıyaka'nın Post-İzmir Mücadelesinin Tarihsel Kökleri

Her İzmirli için Karşıyakalı olmanın kimi zaman "Akdenizli gevşekliliği", kimi zaman "özgür" ve "yaşamın tadını çıkarmayı bilmek", kimi zaman da spor karşılaşmalarındaki "fanatik" tavırla özdeşleştirilen bir "anlam"ı bulunur. Mekanın bizatihi bir özne haline geldiği ve barındırdığını kendine benzettiği yerler, enderdir. Coğrafyaya bağlı "hemşerilik" bilincine ya da herhangi bir kökene dayanmayan bu bağlılık için Karşıyaka'da doğmuş olmak gerekmez, orada yaşamak yeterlidir: Karşıyaka'da yaşayan herkes, yeni taşınsa bile, hemen Karşıyakalı oluverir. Kendini İzmirli değil, İzmir'den öte (post), Karşıyakalı olarak tanımlar.

Ülke arenasında demokrat, hatta muhalif kimliği ile tanınan İzmir'in geçmişi, bu niteliği hak edecek öykülerle doludur. İstikrarın çeşitli nedenlerle bozulduğu kadim dönemlerde de merkeze karşı duruşu sorun oldu; otoritelerce bölgeye mesafeli yaklaşıldı ve eğer gerekirse güç kullanıldı: Perslere, Helen'le; Bizans'a, Cenevizlilerle hatta Osmanlı'ya, Beyliklerle karşı durdu. Aydıneli'nin bölgeciliği, bazen sosyal-etnik bazen ekonomik ve bazen de Şeyh Bedrettin'de ifade bulduğu gibi ideolojik-politik biçimlerde tezahür etti. Osmanlı'nın çöküşünü hızlandıran en zayıf noktalarından birini oluşturan Ege, İzmir'le sembolleşmiş ve oluşturduğu çekim gücüyle kendi bağımsız dinamiklerini yaratmıştı. İşgal edilmesiyle, bir toplumun ezilmişliğe karşı simgesi haline geldi. Cumhuriyetin ilk yıllarında İzmir, hem Kurtuluş savaşının başladığı ve bittiği yer olarak anlamlı bir yer edindi; hem de yeni rejimin ekonomik ve sosyal devriminin metaforik ismi haline geldi. Geçmiş ilişkilerin yükünü taşımak zorunda kalması onu, ekonomik merkez İstanbul ile politik merkez Ankara'nın kurduğu ittifakın dışına ittiği gibi, Atatürk'e suikast girişimi, Menemen olayı ve Cumhuriyetçi Serbest Fırka deneyiminde taraf olması gibi rejimi ve sistemi tehdit eden olaylar nedeniyle iktidarın gözünden düştü. "Kenar"da kalmanın acısını, koynunda besleyip büyüttüğü Demokrat Partiyle 1950'lerde çıkarsa da, 1980 sonrasında Özal'ı desteklememesinin bedelini, siyasal merkez, her türlü yatırımdan yoksun bırakarak ona geri ödetti. Sunduğu yaşam tarzıyla hep kısıncılan, hep özenilen ve kenarda bırakılmayı hiç içine sindiremeyen İzmir, kendisine yakıştırılan "gavur"luğu gururla taşır ve "hep öyle kalacağını" inatla ilan ederken, kenarda bırakılmayı reddeden bir başka muhalefeti de bağrında taşıdı. Merkezle mesafeli bir ilişkisi olan İzmir'in, kendini İzmirli olarak görmeyen Karşıyaka'yla kurduğu ilişki de bir sevda ilişkisi olarak tariflenebilir: Ne seninle ne sensiz...!

Osmanlı döneminde Rumların Kordelio, Pera-meria (uzak yer), Pera-horion (uzak köy)² olarak isimlendirdikleri Karşıyaka, başlangıçta İzmir'le kurduğu deniz bağlantısını, zamanla karadan güçlendirse de, "Paralı Köprü" yağışlardan kapanıyor ve ulaşım sık sık kesiliyordu. Meksansal anlamdaki bu mesafeye karşın, gönüllerden uzak kalmayı hiç içine sindiremedi. Artan

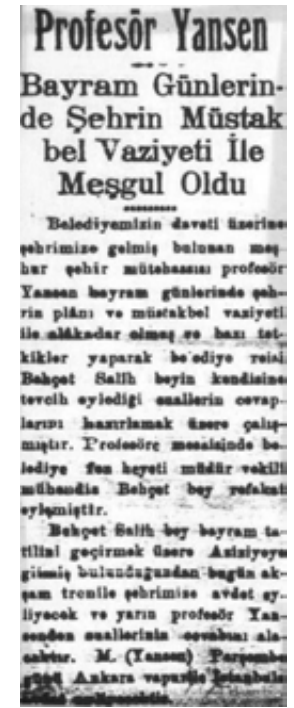
nüfusa bağlı olarak ortaya çıkan toplumsal gereksinimin kurumsal bir ifadesi olarak, 1887 yılında belediye şubesi kuruldu. Bu tarihten itibaren Karşıyakalı'yla Karşıyaka Belediyesi, Karşıyaka Belediyesi'yle İzmir Belediyesi arasındaki karşılıklı hep gündemde oldu. Taraflar arasında kurulan ittifaklar, kimi zaman itilaflarla bölünse de, toplumsal talepler, hep kamusal alanda, ortak faydanın artırılması yönünde cereyan etti. Kurumsal örgütlenmeye karşı yüksek sesle dile getirilen bu hak arayışı, denetim mekanizmasını sürekli dinamik tutan bir sivil yapının varlığını işaret etmektedir.

Verilen sokak isimlerini, halkın kullanmayı reddederek, kendi verdikleri isimleri kullanmayı sürdürmeleri³, Karşıyakalı ile Karşıyaka Belediye'sini karşı karşıya getiren kayda değer olaylar arasında anılabilir. Karşıyaka Belediyesi ile İzmir Belediyesi ve Vilayet arasındaki, bazen kişisel bazen politik nedenlere dayanan sorunlu ilişki ise, çoğunlukla merkezin ağırlığını koyarak, Karşıyaka'yı belediye şubesi ya da müstakilleştirmesiyle sonuçlandı. Tren, şirket vapuru, tramvay ve İzmir-Karşıyaka şosesi gibi ulaşım olanaklarının, mekansal büyümenin yanı sıra hizmet ihtiyaçlarını da arttırması nedeniyle 1909'da Belediye teşkilatı müstakil hale getirildi; dönemin politize ortamının beslediği nedenlerle 1918'de lağvedilerek tekrar İzmir Belediyesine bağlandı⁴. 1919 mütareke yıllarında müstakil belediye haline getirilirken, Cumhuriyet sonrası 1930'da İzmir Belediyesi bünyesine geri döndü.

Dünyada ekonomik krizin etkilerinin hüküm sürdüğü, Cumhuriyet Türkiye'si'nin varoluş mücadelesi verdiği ve İzmir'in, kendi özgül koşulları nedeniyle merkezin kenarında kalma sancıları yaşadığı 1930'lu yıllarda, Karşıyakalı'nın, İzmir yöneticilerine karşı gösterdiği direnç ve haklı mücadelenin derinlemesine incelenmesi, muhalefet geleneğine dayanan "duruş"unun tarihsel köklerinin anlamlandırılması açısından öğretici olacaktır⁵. Bu yıllarda nüfusu yaklaşık olarak 15000 kişiye⁶ ulaşan Karşıyaka, tüm coğrafi albenisine karşın, ciddi bir kentsel servis eksikliği yaşıyordu. İleri derecede konut sıkıntısının olduğu İzmir'de, Alsancak'ın hala zihinlerdeki Levanten temsil biçimini sürdürmesi, eşrafı, Karataş-Karantina-Göztepe güzergahını oluşturan kentin batı aksına ve Karşıyaka'ya yöneliyordu. Öte yandan mübadele ile İzmir'e gelen nüfusun bir bölümünün de buraya yerleştirilmiş olması⁷, yerleşim sakinlerinin rafine ve uygar taleplerle ortaya çıkmasını nedenliyordu. Karşıyaka giderek köy-nahiye kimliğinden kurtuluyor, kendini İzmir'in bir parçası olarak görüyor; aynı hizmetleri bekliyordu. En önemli yakınma konusunu oluşturan susuzluk, aydınlatma, sıtma ve ulaşım sorunlarının tamamının alt yapı eksikliklerinden kaynaklanması, belediyelerinin lağvedilerek İzmir Belediyesi'ne bağlanmasına ilişkin tepkilerini sistematik halde dile getirmelerine neden oldu.

İzmir Belediye Başkanı Hulusi Bey döneminde, İş Bankasından alınan 2 milyon lira kredinin, getirilecek suyun projelendirilmesi koşulu ile Karşıyaka'nın imarına harcanması için ayrılan 300000 lirası, su projesinin hazırlanması beklenmeden Mart 1931'de Dahiliye Vekaletince serbest bırakıldı. İzmir Belediyesi'ne bağlanmayı içlerine sindirememiş olan Karşıyakalılar, bu paranın yağmalanmadan kendi altyapı hizmetlerine harcanmasını isteyen beş - on bin imzalı dilekçeyle Mayıs 1931'de Vilayete başvurular. Talepleri reddedildi, ama dönemin İzmir Belediye Başkanı Sezai Bey, Meclisten görüş almadığı ve özellikle Karşıyakalı üyelere tavır koyarak gerilimi artırdığı⁸ için görevinden alınarak yerine Kasım 1931'de Dr.Behçet Salih (Uz) atandı. Yeni reis, bir yandan Karşıyaka'yı, kentin bütününde gerçekleştirdiği altyapı uygulamalarının bir parçası yaparken, öte yandan da Karşıyakalıların hak arayışları yerini buldu. Gerçekleştirilen altyapı hizmetleri şunlardır:

1. İzmir'de olduğu gibi kanalizasyon döşenmesi yerine, Karşıyaka'daki binalara fosseptik yapılması ve atıkların pompalarla çekilerek denize deşarj edilmesi kararlaştırıldığı için, yeni yönetimde, yağmur suyu tahliye kanallarının döşenmesi ve halkın çamurdan kurtarılması amacıyla sokak kaldırımlarının yenilenmesine başlandı. Altyapı çalışmaları sürerken kanalları yanlış eğimi yüzünden suların denize akamayacağı gerekçesiyle Şubat 1932'de Belediye Meclisine verilen şikayet dilekçesi hem mimar olan eski Fen Heyeti reisi hakkında soruşturma açılmasına, hem de "bir mimarın bu kadar çeşitli işlerle başa çıkmasının mümkün olup olmadığı"





konusunun kamuoyu gündeminde tartışılmasına neden oldu. Avrupa'dan yabancı uzman getirilerek görüş istenmesi, "Belediye, Türkiye'de küçük işlerin eğriliğini doğruluğunu anlayacak mühendis mi bulamadı ki Avrupa'ya müracaata karar veriyor?"⁹ şeklinde eleştiriliyordu. 13 Nisan 1932'de İzmir'e gelen H.Jansen, iyi bir altyapının, iyi bir plan gerektirdiğini belirterek, maliyetin azaltılması için kanalizasyon döşenecek sokak sayısının azaltılmasını ve atıkların belirli noktalarda toplanmasını önerdi. Artan araç sayısı doğrultusunda yol kalitesini yükselten asfaltın yüksek gümrük vergisi nedeniyle yaygın olarak kullanılamamasına karşın, Karşıyaka'nın en işlek yeri olan Banka (1715) Sokak'ta İzmir Belediyesince yapılan deneme, 16 Aralık 1932'de tamamlandı ve İzmir, ilk asfalt yoluna kavuştu. Belediye'nin, İzmir'deki bu ilk uygulamasının, Karşıyaka'da gerçekleştirilmesi kuşkusuz tesadüfi değildi: Vapur ücretleri konusunda yaşanacak krizin, bir anlamda su payı olacaktı...!

2. Diğer altyapı eksikliği olan aydınlatma, belediye sınırları içinde yabancı sermayeli elektrik şirketinin sorumluluğundaydı da, şirket, İzmir Belediyesi sınırları içine alınan Karşıyaka'nın aydınlatılmasına, ekonomik olmaması nedeniyle yanaşmıyordu. Şirket, Belediye sınırlarının sürekli değiştirilmesine ve bunun nereye kadar devam edeceğinin belli olmasına itiraz etmesine karşın uzun görüşmelerin ardından anlaşma sağlandı ve 18 Ağustos 1932 günü Karşıyaka'ya ilk elektrik verildi. 7 km.lik alana döşenen tesisatın Karşıyaka'nın ancak yarısına hizmet vermesi, dışında kalan sokak ve evlerin şirketin imtiyaz alanı içinde kalmasına karşın karanlığa mahkum edilmesini şikayet için Karşıyakalılar, seçtikleri 3 kişilik heyetle Belediye Başkanı Behçet Salih'i (Uz) ziyaret ettiler. Reis, elektriksiz kalan alana döşenecek tesisat bedelinin yarısının şirkete belediyece ödeneceğini belirtti. Belediye ile Elektrik Şirketi arasında yaşanan gerilim, Cumhuriyet yönetiminin yabancı sermayeye bakışı ile çıkarlarını korumak isteyen şirket stratejisini yansıttığı açısından ilginçtir. Bu dönemde Belediye Başkanı'nın, Karşıyakalılar'ın, İzmir Belediyesi'ne yönelik tepkilerini dengelemeye çalıştığı görülmektedir. Tesisatın yeni olması karşın, lambaların bozulması, değiştirilmemesi ve önemli yolların hala karanlıkta kalması eleştiri konusu olurken, döşenen tesisattan binalara hat çeken "fenni elektrik tesisatı mütehasisleri"¹⁰, yeni bir sektörün doğuşunu işaret ediyordu.

3. Karşıyaka'nın su sorununa yönelik olarak açılan Yamanlar suyu proje yarışması, Ekim 1932'de sonuçlandı. Yarışmayı 4000 TL ödül alan Pontomoso firmasının kazanmasına karşılık, İstanbul'da temsilciliği olan bir Alman firmasının, Karşıyaka'ya deniz altından çelik borularla su taşıma önerisinde bulunması¹¹, yabancı sermaye için altyapı yatırımlarının karlı bir alan olduğunu göstermektedir. Belediyece ihale edilen Yamanlar su tesisatı, tamamlanarak Karşıyaka'ya 1933 yılında su verilmeye başlandı.

Cumhuriyetin ilk yıllarında İzmir Belediyesi faaliyetlerinin, sokak kaplamalarının yenilenmesi, kanalizasyon, elektrik ve su tesisatlarının döşenmesi gibi ağırlıklı altyapı konularında yoğunlaşması, bir yandan önceki dönemin ihmal ettiği kentsel hizmetleri işaret ederken öte yandan da dönemin imar anlayışının altyapı ile özdeş olduğunu göstermektedir. Genel buhran koşulları, ülkenin ve İzmir'in özgül durumu nedeniyle yeterli bütçenin olmamasının yanı sıra yerel yönetimler, altyapı yatırımlarını gerçekleştirmek için yabancı sermayenin bilgi, deneyim ve teknolojisine bağımlı kalıyor ve gelecek tekliflere göre pozisyon belirlemek durumunda kalıyordu. Bir başka deyişle

sorunu çözen hizmeti değil, bütçeye uygun teklifleri değerlendirmek durumunda kalıyor; kendini, karar verici olarak cesaretle ortaya koymıyor; dayatmacı ve pazarlıkçı olamıyordu. Bu tutum, bir önceki dönemin ürkekliği kadar, deneyimsizliğin verdiği cesaretsizlikle açıklanabilir.

Karşıyakalılar'ın altyapı eksikliğini bahane ederek Vilayet'e verdikleri dilekçe, her ne kadar bir belediye başkanına mal olmuşsa da, siyasi otorite tarafından ustaca yönetilen politik bir manevrayla, yabancı şirketlerle yapılan pazarlıklar çerçevesine çekilmiş ve hem Ankara hem de İzmir Belediyesi arabuluculuk rolü üstlenerek, olay hafif atlatılmıştı. Ancak Karşıyakalıların 2. tepkisine neden olan Körfez Vapurları meselesinde siyasi otorite ile Karşıyakalılar doğrudan karşı karşıya düştüler. Karşıyakalıların, İzmir'de çalışması ve okuması nedeniyle (öğle yemeği seferleri de dahil olmak üzere) artan ulaşım talebi, Milli bir şirket olan Körfez Vapurlarının işine yarıyor, Ocak 1932'deki zamma yapılan itirazlar üzerine diğer hatlarda indirime gidilmesine karşılık, en karlı hat olan Karşıyaka güzergahında indirim yapılmıyordu. Şirket, Güzelyalı hattının 2 katı ücreti olan Karşıyaka hattında, halkın her istediği saatte hazır vapur bulmak istediğini belirterek, sefer sayısını yarıya düşürmeleri halinde indirime gidebileceklerini, ancak Karşıyakalının da buna razı olmadığını savunarak geri adım atmadı. Eylül 1932'de 1.yerine 2.mevkide giderek tepki gösteren halk, alternatif ulaşım olanakları araştırarak tren ve otobüse yöneldi. Yerel basın "Karşıyakalılar unutmamalıdır ki bu mücadele ne kadar uzun sürer ve zahmetli olursa elde edilecek netice karşısında duyulacak zevk ve neş'ede o nisbette kuvvetli olacaktır" dilekleri arasında, isteklerini Ankara'ya duyurabilmek için bir miting yapmak üzere Valiliğe başvurularına da izin alamadılar¹². 2 Ekim 1932'de bir açıklama yapan İzmir Valisi Kazım (Dirik) Bey "miting amacının, dileklerin yüksek makamlara bildirilmesi ise bunun Vilayetçe zaten yapıldığı, bu nedenle gereksiz ve olağandışı bulunan isteğin reddedildiği"ni belirtti. Yönetimin, otoritesini hatırlattığı bu açıklamanın yanı sıra Belediyece Göztepe tramvay hattının 3 vagonu, Karşıyaka'ya verilerek ve zarar edildiği gerekçesiyle azaltılan gece seferleri artırılarak gerilimin dozu düşürülmeye çalışıldı. Kasım 1932'de Karşıyakalılar, özel otobüsçülerle anlaşarak, ulaşım giderlerini daha ucuza getirdikleri gibi, güzergah üzerinde kalan Bayraklı ve Turan vapur yolcularını da kendilerine çektiler. Kalabalık nedeniyle otobüse binememesine rağmen vapura yönelmemekte direnen halk, kazandığı zaferi, vapurlara karşı şapka sallayarak ve bağırarak kutlarken, günde 3000 yolcu taşıyan otobüslerin kapasitesinin iki katına çıkarılması için özel otobüs şirketleri tarafından Aralık'ta, İzmir'e yeni araçlar getirildi. Karşıyakalı kendi ulaşım çözümünü üretirken, vapur ücretlerinin indirilmesi yönündeki talepleri, devlet otoritesinin zayıflayacağı ve olaylardan cesaret alarak başka şımarıklıkların yapılabileceği¹³ gerekçesi ile Ankara tarafından reddedildi. Krizden doğan bu ulaşım çözümü, Karşıyakalının "dönüştürücü gücü" olarak İzmir tarihine geçerken, ilerleyen zamanda da kentin temel ulaşım sunumunu belirleyecekti. "Hakkını aramasını bilen ve bu uğurda fedakarlığa katılan bir kitlenin yüksek ve temiz hisleri", Karşıyaka'nın (Post) İzmir-ötesi kimliğinin kamusal alandaki tezahürü haline geldi. ■

Dipnotlar

- ¹ Emel Göksu (2000): Merkezin Kenarından Kenanın Merkezine: İzmir'de Değişen Sermaye Stratejileri, Sayı:2, Kasım, İzmir Kent Kültür Dergisi, İBSB, s.90-97.
² Engin Berber (2005): Kuruluşundan Cumhuriyete Karşıyaka Belediyesi Tarihi (1887-1923), Karşıyaka Belediyesi Kültür Yayını, İzmir, s.11 ve s.14-Dipnot 68.
³ Niku Karara'dan aktaran Engin Berber (2005): Kuruluşundan Cumhuriyete Karşıyaka Belediyesi Tarihi (1887-1923), Karşıyaka Bel.Kültür Yay., İzmir, s.17.
⁴ Erkan Serçe (1998): Tanzimattan Cumhuriyete İzmir'de Belediye (1868-1945), Dokuz Eylül Yayınları, İzmir, s.84.
⁵ Emel Göksu (2003): 1929 Dünya Ekonomik Buhran Yıllarında İzmir ve Suç Coğrafyası, İBSB Kent Kitaplığı, Sayı:39.
⁶ 3071 adet vergiye esas bina sayısından hesaplanmıştır: Yeni Asır, 19 Mart 1931.
⁷ Ertuğrul Erol Ergir (1999): Unutmadığım Karşıyakam ve İzmirim, Tükelmat, İzmir.
⁸ Yeni Asır, 7 Temmuz 1931.
⁹ Yeni Asır, 26 Şubat 1932.
¹⁰ Yeni Asır, 12 Temmuz 1932.
¹¹ Yeni Asır, 28 Eylül 1932.
¹² Yeni Asır, 30 Eylül 1932.
¹³ Yeni Asır, 7 Kanunuevvel 1932.

Orcan Gündüz,* Prof. Dr.
DEÜ Mimarlık Fakültesi Mimarlık Bölümü

Cumhuriyet'ten 1980'li Yıllara Karşıyaka'nın Mimari Kimliğine Katkıda Bulunan Mimarlar, Mühendisler ve İnşaatçılar

Bu yazı kapsamında Karşıyaka'nın mimari kimliğine katkıda bulunmuş olan "mimarlar", "mühendisler" ile mimari ürünlerin oluşmasında emekleri geçmiş olan "kalfalar" ve diğer kişiler ele alınmaktadır. Cumhuriyet'ten 1980'li yıllara kadarki dönemde, bu süreçte rol almış olan tüm aktörler, Karşıyaka'nın vitrinini oluşturan sahil boyunca (Karşıyaka Yalı'sında) yapıtları olanlar ve de Karşıyaka ile özdeşleşmiş kişiler ile sınırlı tutulmuştur. Diğer yandan, 1950'ler ve daha öncesinde Karşıyaka'da aktif olarak çalışmış olan meslek mensuplarına ve yapılarına, günümüzde sayılarının çok az olmaları, Karşıyaka'nın geçmişine yönelik birer belge özelliği taşımaları nedeniyle yazı kapsamında daha geniş yer ayrılmıştır. Mimar, mühendis ve müteahhit sayılarında patlamanın yaşandığı, inşaat yapmanın ve gayrimenkul edinmenin öncelikli olarak ticari bir olguya dönüştüğü 1980'li yıllar ve sonrası ise, farklı değerlendirilmesi gereken bir süreç olarak bu yazı kapsamı dışında bırakılmıştır.

Cumhuriyet'ten 1950'li Yıllara Karşıyaka'nın Mimari Kimliğine Katkı Koyanlar:

İzmir'in 5 Bin yılı aşan tarihi içerisinde ancak son 150 yıllık dönemde önem kazanmış olan Karşıyaka'ya ilişkin her türlü çalışmanın, aynı dönemlerde İzmir'de yer almış olan gelişmelerden soyutlanmasının mümkün olamayacağı ortadadır. Aynı şekilde, Karşıyaka'nın kentsel ve mimari gelişimi Cumhuriyet'ten 1950'li yıllara kadar tamamen İzmir'e bağımlı olarak ve az sayıdaki mimar, mühendis kadrolarının katkıları ile gerçekleşebilmiştir. Makale kapsamında yer alan bu döneme ilişkin bulgular, bir anlamda İzmir'in aynı dönemdeki mimarlık faaliyetlerinden kesitleri de yansıtmaktadır.

Cumhuriyet öncesinde İzmir'deki imar işlerinin hemen hemen tümünü az sayıdaki gayrimüslim mimarlar ile kalfa ve ustalar yürütürlerken, bu dönemde İzmir'de varlığı bilinen ilk Türk mimarı, Vali Rahmi Aslan döneminde (1914-1918) göreve başlamış ve 1933 yılına kadar İzmir'de mesleğini sürdürmüş olan Tahsin Sermet'tir¹.

1926 tarihli Ticari ve İktisadi İzmir Rehberi'nde, Mühendisler Meslek Grubu başlığı altında, serbest çalışan, proje ve taahhüt işleri yapan kişiler olarak Tahsin Sermet'in yanı sıra Hüseyin Mazlum, Mimar Kemal, Mimar Mecid, Mühendis Muallim Mehmet Galip ve Fescizade İbrahim Galip'in adları yer almaktadır². 1940 Yılı Türkiye Yüksek Mimarlar Birliği kitapçığında ise, İzmir'de Birliğe kayıtlı mimar sayısının 12 olduğunu belirtmektedir³.

1950'li yılların başına ait ekteki fotoğrafta 18 mimar toplu halde görülmektedirler. Bu gruba, resimde yer almayan, aynı kuşağın serbest olarak ya da resmi kuruluşlarda çalışan İzmir'li diğer mimarları olarak, Rıza Aşkan, Fahri Nişli, Reha Erkızan, Emin Balin, Ahmet Nural, Yegan Berktaş, Hüsametdin Ünübal ve Feruh Orel'in adlarını da eklemek gerekir. 1954 yılında ise, İzmir'de 30'u Oda'ya kayıtlı olmak üzere 40 mimarın bulunduğu ifade edilmektedir⁴.

Yukarıda adı geçen teknik kadrolar, Cumhuriyet'i izleyen yıllarda büyük bölümü yanmış olan kentin yeniden imarında, ekonomik ve teknik kısıtlılıklar içerisinde çalışmışlardır. Kentte kalmış olan az sayıdaki gayrimüslim kalfa ve de ustalar ile 20. yy başlarından itibaren Balkan'lardan ve Ada'lardan Anavatan'a göç eden, mübadele yoluyla gelen Türk kökenli ustalar ve çocukları aynı süreçte etkin rol oynamışlardır.

İzmir'in mimarları,
Yıl:1950(?).
Ayaktakiler (soldan sağa);
Alp Türksöy, Suat Erdeniz,
Mesut Özok, Melih Pekel,
H. Ulvi Başman, Abdullah
Pekön, Necmettin Emre,
Sadi Kentoğlu, Hikmet
Baraz, İhsan Arış, Faruk
San, Harbi Hotan, Orhan
Akbaş, sağ öndeki kişi
tanınmadı.
Ön sıradakiler;
Fuat Bozinal, Muzaffer
Seven, Akif Kınay, Faruk
Aktaş (Y. Mim. Sinan Kınay
arşivi).



Cumhuriyet sonrasında İzmir'deki nitelikli konut stoğunun büyük ölçüde yanmış olması nedeniyle, mübadele yoluyla gelen aileler ile İzmir'in ve bölgenin varlıklı aileleri, Karşıyaka'daki evleri takas yoluyla ya da satın alarak sahiplenmişlerdir.

Bu durum, beldede aydın ve varlıklı kesimin varlığına olanak tanımış, Karşıyaka'nın günümüze kadar yansıyan çağdaş ve aydın kimliğinin oluşmasında önemli rol oynamıştır. İzleyen yıllarda, Karşıyaka'nın cazip ve çağdaş yaşam ortamı, beldenin nüfusunun hızla artmasına neden olmuştur. Artan nüfusun yarattığı konut talebi ile, önce bağımsız katlara sahip 2 katlı bahçeli evlerin, 1930'lardan itibaren de, varlıklı ailelerce gelir amaçlı (kira evi) olarak yapılan 3 katlı apartmanların yapımı yaygınlaşmıştır. 4 ve 5 katlı apartmanların yapımına ancak 1950'lerden itibaren başlandığı görülmektedir (Berrin Apartmanı örneği dışında).

Karşıyaka'nın bilinen ilk apartman binası (o dönemde halk ara-

sında "Apartman" olarak anılan), Yalı'daki, 1725 Sokak (Ankara İlkokulu Sokağı) sağ köşesinde konumlanmış olan, tüccar Suphi Bayazıt'e ait 1930-1934 arasında tamamlanmış, cephesi kavisli olarak dönen beyaz renkli, üç katlı betonarme yapıdır (günümüzde Bayazıt Apt.). Binanın mimarının, çok titiz ve çalışkan bir yabancı mimar olduğu ifade edilmektedir⁵.

Cumhuriyet'ten itibaren, ilk aşamada 1950'li yıllara , ikinci aşamada 1970'li yıllara kadar uzanan dönemlerde Karşıyaka'da önemli yapıtlar gerçekleştirmiş olan mimarlar ve ulaşılabilen yapıtları aşağıda yer almaktadır; Cumhuriyet sonrasında İzmir'in en kıdemli mimarlarından olan Necmettin Emre (GSA, 1913-14'nin Karşıyaka'da Gedik ailesi için farklı dönemlerde yapmış olduğu iki konut yapısı saptanmıştır. Bunlar, 1728 Sokak (Kilise Sokağı) no:17'deki, 1934 yılı yapımı, köşe pencere-leri ile döneminin iddialı çizgilerini taşıyan 2 katlı yığma / beto-



Karşıyaka'nın ilk apartman yapısı (Bayazıt Apt. 1930-1934) Soldaki üç katlı beyaz bina



Gedik Evi, 1728 Sokak no:17, Y. Mim. N. Emre, 1934 (Muammer Gedik arşivi)



Talat Muşkara (Küçük Talat) evi (Mimar Egli(?),1933) Tahir Muşkara arşivi.



1956 yılında İzmir ziyareti sırasında Rıza Şah Pehlevi ve Kraliçe Süreyya'nın kalmış olduğu İkbal Villası. Y. Mim. Rüknettin Güney, 1950 (Işıl-Göksel Sezer arşivi)

narne karışımı konut ile, Yalı Caddesi no:390'daki 1948 yılında tamamlanmış olan iki katlı pembe renkli, ahşap storlu Gedik Villası'dır (günümüzde Gedik Apt.)⁶.

İzmir'de, yaşadığı dönemin çağdaş mimari örneklerini başarılı biçimde gerçekleştirmiş olan Y. Mimar Melih Pekel'in (1906-1963, GSA 1935), Karşıyaka'da yapmış olduğu, günümüzde var olmayan üç binası ile ilgili bilgilere ulaşılmıştır. Bu yapılar, 1950 yılı öncesinde yapılmış olan, izleyen yıllarda Kayhan ve Birsal aileleri fertlerinin yaşamış olduğu, 1738 Sokak (Fazılbey Asfaltı) No:4'teki 2 kat, 4 dairesli "Filinezzi" Apartmanı (günümüzde Meltem Apt.), 1950 öncesinde tamamlanmış olan, 1709 Sok. No:7'deki 2 katlı, 2 dairesli Merter ailesi evi (günümüzde yeni Merter Apt.) ve de 1950 yılı başlarında yapıldığı belirtilen Çamlık Sokağı'ndaki Öztarhan evidir⁷.

Karşıyaka'da yaşamış ve de çok sayıda başarılı yapıtlar ortaya koymuş olan mimarlardan bir diğeri de Y. Mimar Ziya Nebioğlu'dur (1915-1975). Ziya Nebioğlu'nun mimarlık yaşamı ve Karşıyaka'daki mimari yapıtları, dergi içerisinde ayrı bir makale konusu olarak Yard. Doç. Dr. Y. Sayar tarafından ayrıntılı olarak ele alınmaktadır.

İzmir'in 1950 öncesinin kıdemli mimarları arasında yer alan ve sürekli olarak Karşıyaka'da yaşamış ve çalışmış olan Y. Mimar

Akif Kınay (Alaşehir, 1916-1975. GSA, 1937), bir dönem İzmir Belediyesi'nde ve çeşitli resmi kuruluşlarda mimar olarak görev yapmıştır. Y. Mimar Akif Kınay 1957 yılından yaşamının sonuna kadar, kendi tasarımı olan Karşıyaka 1750 Sokak No: 5'teki 2 katlı evinin (1953) zemin katındaki bürosunda, mesleki çalışmalarını etkin biçimde sürdürmüştür. İzmir'de ve Karşıyaka'da çok sayıda tasarımı ve mesleki uygulaması bulunan Y. Mimar Akif Kınay, Mimarlar Odası ve Belediye Meclisi yönetimlerinde aktif görevler almış, mimarlık mesleğinin, beldemizin gelişmesine yönelik katkıları ve renkli kişiliği ile iz bırakmıştır. Karşıyaka Yalısı'nda, kendisi tarafından tasarlanmış olan binalar olarak, no:144 Beşikçioğlu Apt., no:432 Şehnaz, no:434 Zihni Kalfa, no:434/1 Gülşah Apt., no:426 Bayer Apartmanları bulunmaktadır⁸.

Y. Mimar Hüseyin Ulvi Başman (Trabzon,1908-1984. GSA) askerlik nedeniyle gelmiş olduğu İzmir'de evlenerek yerleşmiş ve bir süre serbest çalışarak, Bostanlı 1820 ve 1821 sokaklardaki 58 evlik Bahçeli Evler Kooperatifi'ni projelendirmiş ve uzun yıllar burada oturmuştur. Ulvi Başman, emekli olduğu 1970'li yıllara kadar Nafia (Bayındırlık) Müdürlüğü'nde mimar olarak çalışmış, İzmir'de, çevredeki ilçelerde ve de Karşıyaka'da çok sayıda eğitim, sağlık vs. kamu yapılarının proje ve uygulamalarında doğrudan görev almıştır⁹.



Çolak Apartmanı, (Mimar Umberto Ferrari, 1950)



Solda Çakırer Apt. (Y.Mim. İhsan Arış, 1950), sağda Gedik evi (Y. Mim. N. Emre, 1948) (Muammer Gedik arşivi).



Y. Mimar Akif Kinay
(1916-1975)



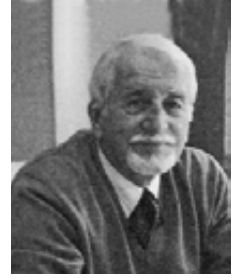
Y. Mimar Reha Erkızan
(1917-1985)



Y. Mimar Ziya Nebiođlu
(1915-1975)



Y. Mimar Fahri Nişli
(1919)



Y. Mimar Bedri K kten
(1922)

Y. Mimar Reha Erkızan (1917-1985), Karşıyaka'nın yerlisi bir ailenin üyesi olup sürekli olarak Karşıyaka'da yaşamıştır. Babası İzmir'in ilk mimarlarından Reşit Erkızan (GSA mezunu, vefatı 1944) Behçet Uz döneminde Fen İşleri müdürlüğü yapmış, Bahri Baba Parkı'nı gerçekleştirmiştir. Reha Erkızan, özel kişilere ve de kamuya ait yapıların müteahhitliğini yapmış, SSK'da sözleşmeli mimar olarak çalışmış, İzmir ve Karşıyaka'da çok sayıda proje ve uygulamayı gerçekleştirmiştir. Hüsnü İkbal Villası'nın uygulaması bu örneklerden en önemlisidir¹⁰.

Y. Mimar Fahri Nişli (İzmir, 1919. GSA, 1944), mezuniyetinden itibaren aktif meslek yaşamından emekli olduğu 1982 yılına kadar geçen dönemlerde İzmir'de, çevre ilçelerde ve Karşıyaka'da, iyi konumlarda çok sayıda yapının tasarımını ve uygulamasını gerçekleştirmiş, bürosunda çok sayıda genç mimar deneyim kazanmıştır. 1960 yılından itibaren Kemal Soydan ve Y. Mimar Özdemir Arnas ile birlikte kat karşılığı inşaatlar, taahhüt işleri yapmıştır. Karşıyaka'da gerçekleştirmiş olduğu yapılar olarak, 1748 Sokak no:13 Temizocak Apt., 1953 (günümüzde yeni Temizocak Apt.), 1743 Sokak'ta (Çamlık Sokağı) iki adet villa bulunmaktadır (günümüzde mevcut)¹¹.

Y. Mimar Abdullah Pek n (1919. GSA, 1945), inşaatçı bir ailenin (Salih Kalfa'nın) oğludur. Karşıyaka ve İzmir'de mimari projeleri ve uygulamaları bulunmaktadır. Halen yaşamını sürdürmekte olduğu, Yalı caddesi no:410 Safa Apartmanı, kendi tasarımı ve uygulamasıdır.

Karşıyaka'da yaşamış olan Faruk Aktaş (İstanbul,1920-1993. GSA), İzmir ve Karşıyaka'da çok sayıda önemli projeye imza atmıştır. Karşıyaka'da Nejat Halulu ve Dr. Yetkin Arıtman villaları ile Bostanlı 1807 Sokak no:7'deki Aktaş Apartmanı (1950, günümüzde mevcut değil) bu örnekler arasındadır¹².

Y. Mimar Bedri K kten (İstanbul,1922. GSA,1945), kamu kuruluşlarında ve serbest mimar olarak İstanbul'da uzun yıllar çalışmış ve 1966 yılında İzmir'e taşınmıştır. Bedri K kten Buca ÖMMY Okulu ve EÜGSF Mimarlık Bölümleri'nde öğretim görevlisi olarak görev yapmış, 1971 yılından itibaren El Mimarlık Bürosuna katılarak mesleki çalışmalarını sürdürmüştür. Karşıyaka'da halen yaşamını sürdürmekte olduğu Yalı Cad. no:414 İpek Apartmanı El Mimarlık Bürosu tasarım ve uygulamalarındandır¹³.

Aynı dönemin mimarları tarafından Karşıyaka'da gerçekleştirilmiş ve günümüzde çoğu ortada olmayan başarılı yapılardan ulaşılabilenlerin belgelenmesi ve de mesleklerini başarı ile uygulamış bu ustaları anımsama adına aşağıdaki örnekler kısaca değerlendirilmektedir;

- Y. Mimar İhsan Arış: Yalı Cad. no:392 Çakırer Apartmanı, 1950. Berrin Apartmanı'ndan sonra Karşıyaka'daki ilk en büyük apartmanlardan. (Günümüzde yeni Çakırer Apt.)
- Y. Mimar Emin Balin: Bostanlı 1807 Sok no:24 İve Apt. (Günümüzde mevcut)
- Y. Mimar Suat Erdeniz (1919-2005. İTÜ, 1945) 1688 Sokak (Celal Bey Asfaltı) no:11 Özşakal ailesine ait 3.5 katlı apartman, 1957. (Günümüzde mevcut).
- Y. Mimar Rüknettin Güney (1904-1970, Marsilya Mim.Okulu, 1932). Yalı ile Çamlık Sokak köşesindeki, Hüsnü İkbal Köşkü, 1950-51 (Günümüzde Gökdelen Apartmanı)¹⁴. Cumhuriyet sonrasında, Karşıyaka'da mesleki uygulamaları olan az sayıda yabancı mimarın adına rastlanmaktadır. Talat Muşkara'ya (Küçük Talat) ait, 1933 yılında büyük bir bahçe içerisinde yapılmış olan iki katlı köşkün (günümüzde 1704 Sokak no:18'deki Küçük Talat Apt.'ı) mimarının Mimar Egli olduğu ifade edilmektedir (15). Ernst Egli'nin aynı dönemde İzmir Kordonundaki ilk Tayyare Sinemasını yapmış olması bu olasılığı güçlendirmektedir.

Yalı Caddesi no:436'da yer alan, Çolak Ailesine ait, 1950 yılında yapılmış olan 3.5 katlı Çolak Apartmanı'nın da İtalyan Mimar Umberto Ferrari tarafından tasarlandığı, aynı mimarın İstanbul Beyoğlu'ndaki Atlas Sineması ile Kadıköy'deki Hal Binası'nın mimarı olduğu Çolak Ailesi bireylerinden sayın Süreyya Çolak tarafından ifade edilmiştir. Aynı mimarın İstanbul'da çok sayıda köşk tasarımlarının yanı sıra, Kula'da Kula Mensucat Fabrikası içerisinde yapıları ile gene Kula'da ilkököl ve bahçeli konut uygulamaları olduğu bilinmektedir¹⁶.

Mimar ve mühendis teknik elemanların çok kısıtlı olduğu 1950'li yıllar öncesinde, çoğu aile mesleği olarak çıraklıktan başlayarak inşaat işlerinde kendilerini yetiştirmiş olan kalfaların, İzmir'de inşaat işlerinde önemli roller üstlendikleri bilinmektedir. Bu dönemlerde inşaat işlerinde bilgi ve deneyime sahip



Arka sırada; solda Cemal (Bakuy) Kalfa, sağda Vedat (Bakuy) Kalfa, Orta sırada oturan; Baba Hüseyin Usta, Ön sırada sağda; Cemal Kalfaoğlu, Şahabettin Bakuy (Camcı Şahap), Yıl:1948 Müfide (Bakuy) Gürses arşivi.



Kemal Gençspor
(1915-1990)



Suavi Özgür
(1903-1974)



Zihni (Yuncu) Kalfa
(1908-1973)



Selim (İlmek) Kalfa
(1900-1970)

olan ustalar, Nafia Bakanlığı'nın (Bayındırlık Bakanlığı) düzenlediği Kalfalık Kursları sonucunda alınan sertifika ile Kalfalar Cemiyeti'ne üye olarak, belirli boyutlardaki yapıların projelerini hazırlama ve de inşaatlarını yapma yetkisine sahip olabilmekteydiler. Çoğunluğu göç veya mübadele yoluyla gelmiş ailelerin fertleri olan bu kalfaların, Cumhuriyet sonrasında İzmir ve Karşıyaka'nın imarına önemli katkıda buldukları, inşaatlarında fiilen çalıştıkları, birlikte çalışan ekiplerini himayeleri altına alarak onları belirli bir disiplin içerisinde yetiştirdikleri, ciddi, çalışkan ve dürüst kimlikleri ile de toplumda saygınlık kazandıkları bilinmektedir.

Cumhuriyet sonrasında İzmir'de ve de Karşıyaka'da inşaatçılık mesleğini sürdürmüş olan kalfalardan öncelik taşıyanı, İtalyan kökenli Pietro Casagrande (1890-1965) ve oğulları Guiseppe Casagrande (1927, halen İtalya'da yaşamaktadır) ile Alessandro Casagrande'dir. Baba ve oğul Casagrande'ler Cumhuriyet sonrasında 1970'lere kadar, Levanten ailelerin inşaatlarını, Turan'daki Turyağ fabrikası yapılarını ve daha pek çok önemli yapıyı tek başlarına, daha sonraki dönemlerde ise müteahhit olarak İzmirli mimarlar ve müteahhitler ile (Y. Mimar M. A. Aközen, M. A. Karcioğlu, Cemal Bakuy) işbirliği içerisinde tamamlamışlardır.

Selim (İlmek) Kalfa (1900-1970), 1927'de Makedonya'dan gelmiş, İzmir ve çevre ilçelerde çok sayıda inşaat yapmış olan Karşıyaka'nın en kıymetli kalfalarındandır. 1953-54'ten itibaren İlmek İnşaat Koll. Şti. olarak faaliyetlerini sürdürmüş, Mimar Ziya Nebioğlu ve Mimar Akif Kınay ile birlikte çalışmış olup Karşıyaka'da çok sayıda uygulaması bulunmaktadır¹⁷.

Girit doğumlu Hüseyin Usta'nın oğulları olan Cemal (Bakuy) Kalfa (1903-1956) ve Vedat (Bakuy) Kalfa (1915-1957) birlikte, İzmir ve Karşıyaka'da pek çok uygulamaları gerçekleştirmişlerdir. Cemal Kalfa'nın oğlu Şahabettin Bakuy (Camcı Şahap, 1926-1986), önce Karşıyaka'nın ilk camcı ustası olan Musevi kökenli Mösyö Jak yanında çalışmış, daha sonra kendi başına camcılık ve çimento bayiliği yapmış, inşaat taahhüt işlerini üstlenmiştir¹⁸.

Zihni (Yuncu) Kalfa (Girit,1908-1973) 1914'te mübadele ile İzmir'e gelmiş, daha çocuk yaşlarında amcası Ratip (Yuncu) Kalfa yanında çırak olarak inşaatlarda çalışmıştır. Askerliğinin ardından kalfa olarak kendi adına çalışmaya, 1952'den itibaren de Karşıyaka'da inşaatlar yapmaya başlamıştır. Zihni Kalfa arsa payı karşılığı inşaatçılığı Karşıyaka'da başlatan müteahhitlerin ilklerindedir. Karşıyaka Yalısı 1775 Sokak köşesi no:434'te, "Perili Köşk" diye bilinen büyük bahçe içerisindeki eski bir köşkün arsasında, 1971 yılından itibaren sırasıyla başlatmış olduğu Gülşah, Zihni Kalfa ve Şehnaz apartmanlarının yapımı sırasında, 1973'te vefat etmiş, aile fertleri, oğlu Cengiz Yuncu ve damadı İhsan Gürkaynak inşaat işlerine bir süre daha devam etmişlerdir. Zihni Kalfa kat karşılığı aldığı işlerinde, Akif Kınay, İhsan Arış, Necdet Ersin, Fuat Cebeci, Salih-Emre Karcioğlu gibi Karşıyakalı mimar ve mühendislerle işbirliği yapmıştır¹⁹.

Karşıyaka'da 1950'ler öncesinden başlayarak inşaat işlerine soyunmuş, çok sayıda nitelikli inşaatlar yapmış, farklı bir meslek üyesi ve saygın bir kişi olarak anılan Kemal Gençspor'un adı geçmektedir. Kemal (Veli) Gençspor (İzmir,1915-1990. İstanbul Orman Fakültesi,1938) Fakülte'den mezuniyetinin ardından 5 yıl süre ile devlet kuruluşlarında çalıştıktan sonra istifa etmiş ve 1942'de Karşıyaka'ya yerleşerek gönlünde yatan inşaatçılık mesleğine başlamıştır. Karşıyaka'da pek çok konut inşaatının yanı sıra, Karşıyaka'nın ilk apartman yapılarından olan Karşıyaka Çarşısı'nda halen mevcut olan İhtiyaroğlu Apartmanı'nı (1948-50) gerçekleştirmiştir. Kemal Gençspor, Alaybey semtinde demiryoluna bitişik konumda yer alan, 36 daireli Turyağ Kooperatif bloğunu 1960'lı yıllarda tamamlamış, Kat Mülkiyeti Yasası'nın çıkışını izleyen dönemden itibaren de, özellikle Alaybey Yalısı'nda kat karşılığı olarak no:74 Özişikçılar Apt., no:86 Huzur Apt., no:106 Başgüt Apt., no:136 Anıt Apt., no:178 Uzun apartmanı bu yapılardan bazılarıdır²⁰.

Aynı dönemlerde yaşamını Karşıyaka'da sürdürmüş, Karşıyaka Bahçelievler'de ve Kızlarağası İşhanı'nda karo imalatı yapmış olan Suavi Özgür (1903-1974), inşaatçılık ve mimari proje çizimi ile de ilgilenmiştir. Alaybey Yalısı no:50'deki 5 katlı apart-

manı kendisi tasarlayıp, kalfaları aracılığı ile gerçekleştirmiş (1960), 1963 yılında binaya bir kat daha ilave etmiştir. Uygulanmış olduğu binalar, balkon köşelerindeki yuvarlak kolonları ve ahşap kepenkleri ile tanınmışlardır. Günümüzde, aynı binanın yerinde, yeni Özgür Apartmanı yer almaktadır²¹.

İnşaatçılığını o dönemlerdeki cazibesine kapılarak bu işe soyunmuş olan farklı bir isim de Turgutlulu ilkökul öğretmeni olan Kenan Gamsız'dır. Emekliliğini izleyen yıllarda Karşıyaka'da müteahhitliğe başlamış olan Kenan Gamsız'ın, 1970'li yıllarda Karşıyaka'nın çeşitli semtlerinde ve Yalı'da pek çok apartman yapısını kat karşılığı olarak gerçekleştirmiş olduğu belirtilmektedir.

Karşıyaka'da bu dönemde uygulamaları bilinen diğer kalfalar olarak, Salih (Pekön) Kalfa, Seracetin Kalfa ile Ali Barış Kalfa'nın adlarına ulaşılmıştır.

1950'li yıllarda, Karşıyaka'da emlak komisyonculuğu yapan Hakkı Çağlar, 1748 Sokak (Reşadiye Asfaltı) ile günümüzdeki Girne Bulvarı arasındaki geniş alanda Çağlar Yapı Kooperatifi'ni kurarak çok sayıda iki katlı bahçeli evin inşaatını tamamlamıştır. 1960'lı yıllarda da, günümüzde halen mevcut olan Girne Bulvarı ile Aksoy Caddesi köşesindeki 6 katlı Çağlar Apartmanı'nı, yine kooperatif kapsamında gerçekleştirmiştir.

İzleyen yıllardan itibaren inşaat işlerinin boyutlarının büyümesi, projelerde mimar ve inşaat mühendislerinin imzalarının zorunlu olması sonucu, kalfalardan bir bölümü çalışmalarını yetkili mimar ve mühendislerin destekleri ile müteahhit olarak sürdürmüşler, bir kısmı da müteahhitlerin ekiplerinde, özellikle kaba inşaat aşamalarında sorumluluk üstlenmişlerdir.

"Müstakil Konut" ve "Aile Apartmanları"ndan "Ortak Mülkiyetli Apartmanlar"a Geçiş Döneminde Karşıyaka'nın Mimari Kimliğine Katkı Koyanlar:

1960 yılı öncelerinde "ortak mülkiyetli apartmanlar"ın yaygınlaşması, 1965 yılında "Kat Mülkiyeti Yasası"nın yürürlüğe girmesini kaçınılmaz kılmıştır. Konut sorununa çözüm olarak, iyi niyetli ve toplumun her kesimini tatmin eden bu seçeneğin uygulamaya geçirilmesi ile, mevcut kent parselleri üzerindeki 2 katlı bahçeli evlerin yerinde bağımsız birimlerden oluşan apartman bloklarının yapılmasına olanak tanınmıştır. Parseller üzerinde artan yapı yoğunluğu sonucu ortaya çıkan iri yapı bloklarının yüksek maliyetlerinin arsa sahiplerince karşılanabilme olanağı ortadan kalkınca, mal sahiplerinin "arsa"sı, konut talep eden kişilerin "maddi katkısı" ve de inşaatı üstlenen müteahhitlerin "mesleki bilgi, beceri ve sermayesi" ile "kat karşılığı inşaat ve yap/sat modeli"nin uygulanmasına başlanmıştır.

1950'li yıllar öncelerinden beri inşaatçılıkla uğraşan kadroların bir bölümü bu yeni sürece uyum sağlayarak çalışmalarını sürdürmüşlerdir. Ülkede, bu dönemde artış gösteren mimar ve mühendis sayısı ile beraber yeni isimlerin kat karşılığı inşaat işlerini üstlendikleri görülmektedir. Karşıyaka'da bu sürece aktif olarak katılan, öncülük eden mimar ve mühendisler olarak aşağıdaki isimler saptanabilmektedir.



Özaruhanlı Villası, (1950-1953) solda, Rahmi Kocagöz ve Emine Kocagöz Evleri, sağda, Münir Birsal ve Emin Birsal Evleri (1927) ve Mübin Onaran Evi (1935) (Fotoğraf: Süha Tarman Arşivi).



Karşıyaka Yalısı, 1961 (Işıl-Göksel Sezer arşivi)

Y. Mimar Kemal Türksönmez (1921-1990. GSA, 1943) Karşıyaka kökenli bir ailenin bireyidir. Mezuniyeti sonrasında bir süre Y. Mimar Abdullah Pekön ile çalışmış, 1950'lerde Muvahit Atamer ve Bülent Doruk ile ortaklık yapmıştır. 1970'li yıllarda Yalı'da no:256 Feride Apt. ile no:258 Neviser Apartmanı'nı yapmış, izleyen yıllarda Y. Mimar Semih Aygıt ile birlikte Gökdelen Apt. (1974) ile Postacıoğlu ailesine ait no:370 Konak Apt. ve no:372 Dolunay Apartmanları'nı (1977) tamamlamıştır²².

İnş. Y. Müh. Bülent Doruk (Balıkesir, 1926-1981, İTÜ 1948). Babası Selanikli olan B. Doruk, meslek yaşamına İzmir'de TC. Karayolları'nda başlamış, İzmir Belediyesi İmar Müdürlüğü'nde devam etmiş, 1960'lı yıllardan itibaren de Karşıyaka'da kat karşılığı inşaat yapmış olan ilk teknik elemanlardandır. Bülent Doruk'un ortağı Adnan Yumuk ile birlikte Karşıyaka'da gerçekleştirmiş olduğu çok sayıda inşaat, Karşıyaka Yalısı'nda yer

alanlar; no:166 Ozan Apt, no:186 Yazgılı Apt., no:188 Soykal Apt., no:328 Ayla Apt., no: 350 Palmiye Apt., no:428/1 Büte Apt., no:428 Altay Apt., no:464 Olcayto Apt., no:67 Akalin Apartmanı'dır²³.

İnş. Y. Müh. Affan Karaca (1919-1979, İTÜ), Karşıyaka Yalısı'nda 1725 Sokak (Ankara İlkokulu Sokağı) köşesindeki apartman (1949-50, Dişçi Granier Evi. Apartmanın zemin katında geçmişte "Majestik" kulübü yer almıştır) ile, izleyen yıllarda no:384 Akkum Apartmanı'nı gerçekleştirmiştir.

Karşıyaka kökenli mimarlardan Y. Mimar Kayhan Özgiller'in, ortağı olduğu AFA İnş. Şirketi ortakları Y. Mimar Faruk San ve Y. Mimar Ürün Güray ile birlikte, Karşıyaka Yalısı'nda tasarlamış ve uygulamış olduğu mimari örnekler arasında olan no:296 Gökçeoğlu Apt., no:304 Yalı Apt. ile no:290-292 Gediz Apt.'ları bulunmaktadır²⁴.

Karşıyaka'nın yerlisi bir ailenin bireyi olan Y. Mimar Ergun Unaran (Karşıyaka,1930. İTÜ,1952) mesleki eğitimi sonrasında, 1952-1957 yıllarında, İzmir Belediyesi'nde mimar olarak görev yapmış, Mimarlar Odası'nda uzun yıllar aktif olarak yönetim görevlerinde bulunmuştur. Y. Mimar Ergun Unaran'ın 1957-1961 yılları arasında Karşıyaka Yalısı'nda kat karşılığı olarak gerçekleştirmiş olduğu yapılar olarak; 1675 Sokak (eski Tramvay Caddesi) köşesinde yer alan no:3 Işık Apt., no:118 Güneş Apt., no:210 Florat Apt., no:266 Sim Apt., Gökmar Apartmanı ile, mimari projesini hazırlamış olduğu Bostanlı'da Cemal Gürsel Caddesi no:526'daki Mesta Apartmanı bulunmaktadır²⁵.

İnş. Y. Müh. Armağan Çağlayan (Karşıyaka,1932), anne tarafı Karşıyaka'nın çok eski yerlilerinden, babası 1912'de Balkan Savaşı nedeniyle Makedonya'dan İzmir'e gelerek Karşıyaka'ya yerleşmiş olan bir ailenin ferdidir. Babası, Hüseyin Çağlayan Bey, 1922-1956 yılları arasında Ankara İlkokulu'nda başöğretmenlik yapmıştır. İnş. Y. Müh Armağan Çağlayan mühendislik eğitimini, Robert Kolej (1955) ve ABD'de LeHigh Univ. (1956)'da tamamlamıştır. İnş. Y. Müh. Armağan Çağlayan, yedek subaylık görevi sonrasında İzmir'de ve de Karşıyaka'da mesleki çalışmalarına, 1960 yılından itibaren de, Bostanlı 2013 Sokak no:9'daki Çağlayan Apartmanı inşaatı ile ticari yaşamına başlamıştır.

İnş. Y. Müh. Armağan Çağlayan, Karşıyaka'da "kat karşılığı inşaat" uygulamalarının daha ilk evresinde bu işe başlamış ve Karşıyaka'nın en iyi konularında yapmış olduğu apartmanlarla, çevresinin büyük ilgi, beğeni ve güvenini kazanarak kendisini Karşıyaka'da bir "marka" olarak kabul ettirmiştir. 1980 yılına kadar sürdürdüğü inşaat işlerinde, binalarının projelerini kendisi hazırlamış ve imzalamış; inşaatlarında sağlamlığı, geniş holler ve salonlar, büyük pencere ve sürme kapılar ile ferahlığı ve bol miktarda dolaplar ile kullanılabilirliği ön planda tutmuştur. İnşaat uygulamalarında, Karşıyaka'da ilk kez olarak betonyer ve özellikle vibratör çalıştırmış, betonda yıkanmış micir kullanmıştır. Beyaz renkli tarak sıvalı, yalın bir etkiye sahip cephelere sahip binalarının çoğunun son kat alın parapetlerinde kendisine özgü "logo" suna yer vermiştir.

Karşıyaka'da, toplam olarak yaklaşık 600 bağımsız birime sahip çok sayıda binayı kat karşılığı yaparak satmış olan İnş. Y. Müh. Armağan Çağlayan'ın Yalı Caddesinde tamamlamış olduğu apartmanlar şunlardır; no:58 Ada Apt., no:84 Serez Apt., no:130 Arma Apt., no:232 İzmiroğlu Apt., no:234 Karşıyaka Apt., no:276 Uslu Apt., no:300 Özlem Apt., no:312 Emel Apt., no: 334 İşçimenler Apt., no:360 Subaş Apt., no:362 Aksoy apt., no:380 Çağlayan Apt., no:388 Saha Apt., no:390 Gedik apt., no:434/2 Körfez Apt., no:434 Kuğu Apartmanı²⁶.

Karşıyaka Lisesi mezunu olan Y. Müh. Mimar Semih Aygıt (İzmir,1927-1988, İTÜ 1955), 1965 yılında kendi inşaat firmasını kurarak 1968 yılında kat karşılığı olarak ilk binasını tamamlamıştır. Meslek yaşamı boyunca, İzmir, Karşıyaka ve Çeşme'de çok sayıda yapıyı tasarlamış ve gerçekleştirmiştir. Semih Aygıt'ın Karşıyaka Yalı'sında 1968-1985 yılları arasında, gerçekleştirmiş olduğu yapılar olarak; no:9 Eştürk Apt., no:116 Şentürker Apt., no:142 Emine Hn.Apt., no:190 Soyman Apt., no:256 Feride Apt., no: 278 Fidan Apt., no:284 Egene Apt., no:430'da ki Sanver Apt., 1742 Sokak köşesinde Saydam Apt., 1787 Sokak köşesinde Selay Apartmanı bulunmaktadır²⁷. Yalı caddesi no:370 Konak Apt. ve no.372 Dolunay Apartmanları ile Çamlık Sokağı köşesindeki Gökdelen Apartmanını (Karşıyaka'nın 10 katı aşan ilk yüksek yapısı) Y. Mimar Kemal Türksönmez ile birlikte gerçekleştirmiştir.

Gün Birsell (1939, Robert College,1962 ve ABD'de Y. Lisans,1963), Karşıyaka'nın yerlisi olan Birsell ailesinin bireylerinden olup, mesleki eğitimi ve askerliği sonrasında, 1968-69'dan itibaren serbest çalışmaya başlamıştır. Sahibi olduğu GÜN+BİR firması adına İzmir ve Karşıyaka'da önemli binaları tamamlamış olan Gün Birsell'in Karşıyaka Yalısında yer alan yapıları; no:17 Halit Bey Apt., no:224 Eren İşhanı, no:260 Yegane Hn.Apt., no:268 Bahar Apt., no:340 İplikçi Apt., no:452 Güneş Apt., no:450 Zafer Apt., Dr. Ziya Ertemer Sokağı'nın her iki köşesindeki Kağıtçı Apt. ile Limboz Apt., Bostanlı'da 2013 Sokak no:2'de Aral Apartmanı'dır. İnş. Y. Müh. Gün Birsell'in kat karşılığında gerçekleştirmiş olduğu yapıların tümünde, üst düzey inşaat kalitesinin yanında plan çözümleri ve cephelelerinde özgün mimari ayrıntılar gözlenmektedir. Mimari projelerin çoğunda Mimar Şükrü Kocagöz'ün katkı ve imzaları bulunmaktadır²⁸.

Karacıoğlu ailesi Karşıyaka'nın yerlilerinden olup üç kuşak boyunca inşaatçılık mesleğini sürdürmektedirler. Baba Mehmet Ali Karacıoğlu, 1950'lerden itibaren Çiğli ve Menemen taraflarında tuğla ocakları işletmiş, inşaat malzemeleri satmış ve küçük çapta inşaat işlerine başlamıştır. 1970 yılından itibaren, İnş. Y. Müh. Salih Karacıoğlu ve Y. Mimar Emre Karacıoğlu kardeşler Kar İnşaat olarak Karşıyaka'nın iyi semtlerinde pek çok yapının projesini, kontrolörlüğünü ve müteahhitliğini gerçekleştirmişlerdir. Bunların arasında; Çamlık Sokağı girişinde, yolun her iki yanında yer alan Stad Apt., Bezmen ailesine ait Cazım Bey Apartmanı ile Bayman Apt. ve Gülgün Apt.'ları, Yalı'da no:422'de, Turyağ'a ait olup uzun seneler boş kalmış olan arsa üzerindeki Yaliboyu Apartmanı (Y. Mimar Kamil Yıldırım ve Mak. Y. Müh. Güngör Yılmaz ile birlikte) bulunmaktadır. 2000 yılından sonra Kar İnşaat, Y. Mimar Emre Karacıoğlu ve oğlu Başar Karacıoğlu

yönetiminde, proje ve inşaat işlerini geliştirerek sürdürmüştür. 2000 yılı sonrasında Karşıyaka Yalısı'nda tamamlanmış oldukları no:416 Dinçsoy ve no:470 Mahmut Tabak Apartmanları bulunmaktadır²⁹.

1960'lı yıllarda Karşıyaka'da büro sahibi olan az sayıdaki mimarlardan birisi olarak çok sayıda proje ve uygulamaları bulunan Necdet Ersin (Karşıyaka,1933. İTÜ T.O.,1960) ile Y. Mimar Öner Sına (İzmir,1937. DGSA,1962) bulunmaktadır. Yine aynı dönemlerde Karşıyaka'da yoğun olarak mesleki uygulamalarda bulunmuş kişiler olarak, Y. Mimar Atilla Yüzbaş, Y. Mimar Oral Alışan ve İnş. Y. Müh. Fuat Cebeci'nin adları geçmektedir.

Karşıyaka'da kat karşılığı inşaatçılığın öncülüğünü yapmış olan, yukarıda adı geçen mimar, mühendis ve diğer teknik kadroların, Karşıyaka Yalısı'nda ve diğer kesimlerde gerçekleştirmiş oldukları uygulamaların genel olarak başarılı tasarlanmış, teknik kurallara uygun olarak gerçekleştirilmiş, abartısız ancak özenilmiş mimari ürünler olduğunu söyleyebiliriz. Karşıyaka Yalısı ve bitişik alanlarında yaşamlarını sürdüren kültürlü ve varlıklı ailelerin, mülklerini kat karşılığında müteahhite verme aşamasında bilinçli ve seçici davranmış oldukları görülmektedir. Nitekim, yazı kapsamında görüldüğü üzere, Karşıyaka'nın her açıdan en özellikli ve değerli olan bu kesiminde kat karşılığı inşaat yapanların tümü, büroları İzmir'de bile olsa, Karşıyaka kökenli kişilerdir. Bu durumu, Karşıyaka'nın yerlisi olmanın güvencesi, bireyin ve ailesinin tanınmış kişiler olarak olumlu referanslara sahip olmaları şeklinde değerlendirebiliriz.

Karşıyaka'da, 1970'li yılların sonlarına kadar belirli sınırlar içerisinde ve denetimli gelişim gösteren "kat karşılığı inşaat" süreci, 1980'li yıllardan itibaren, Karşıyaka'nın nüfusunun olağanüstü artması, kısıtlı alanda yoğunlaşan beldenin mevcut arsa stoğunun azalması, inşaat maliyetlerinin artması, inşaatçılık uygulamalarında "ticari boyutu" ön plana çıkarmıştır. İnşaat kavramının, mal sahibi, müteahhit, talep sahibi ve de mimar adına çok farklı özellikler taşıdığı bu döneme ilişkin uygulamalar, ayrı bir çalışma konusu olduğu üzere yazımız kapsamına dahil edilmemiştir.

Ele alınan dönem içerisinde, Karşıyaka'nın kentsel ve mimari kimliğine katkıda bulunmuş olanların bu yazı kapsamında adları yer alan kişilerle sınırlı olmadığı, mimar, mühendis ve inşaatçılar dışında, başta yerel yöneticiler olmak üzere, daha pek çok kişinin de bu süreçte etkin oldukları bilinmektedir. Karşıyaka'nın bir anlamda kentsel ve mimari belleğini oluşturmaya yönelik olan bu çalışmanın kaynaklarının büyük bölümü, "canlı tarih" olarak nitelendirdiğimiz, meslektaşlarımızın, eski Karşıyakalıların ve de dostlarımızın aktarmış olduğu bilgi ve belgelere dayanmaktadır. Sayılarının çokluğu nedeniyle tümünün adlarına yer veremediğimiz bu değerli kişilerin katkılarına şükranla anımsıyorum. Yazı kapsamında eksik kalmış, atlanmış ya da yanlış ifade edilmiş olabilecek bilgilerle ilgili olarak yapılabilecek her türlü düzeltmeler ile katkıların, sürdürülmekte olan çalışmanın zenginleşmesine katkı koyacağını özellikle vurgulamak isterim³⁰. □

(*) Y. Mimar (1945, DGSA 1971, LSU 1973). DEÜ Mimarlık Fakültesi Öğretim Üyesi, Prof.Dr.Yazının müellifi, 1948 yılından beri Karşıyaka'da yaşamakta olup, yüksek öğrenimi ve askerlik dönemleri sonrasında, 1975 yılından itibaren, yaşamını kesintisiz olarak bu belde sürdürmektedir. Meslek yaşamı içerisinde, eğitim görevlerinin yanı sıra, İzmir KTVKK 'da ve Mimarlar Odası İzmir Şubesi Komisyonlarında görev yapmış, jüri üyeliklerinde bulunmuş, mimari proje yarışmalarına ekip olarak katılarak çeşitli dereceler almış, çok sayıda çevre düzenleme ağırlıklı proje çalışmaları ile İzmir'de ve Karşıyaka'da mimari uygulamaları olan "Karşıyakalı bir Mimar" dir.

Notlar:

- ¹ TANYELİ, U., Üç İzmir (s.329 ve 332), Yapı Kredi Yayınları, İstanbul.
- ² YETKİN, S., Ticari ve İktisadi İzmir Rehberi 1926, İBŞB Kent Kitaplığı, No:28, İzmir 2002
- ³ BALLICE, G., 20.yy'da İzmir'de Konut Mimarisinde Değişim ve Dönüşümler, DEÜ FBE, Yayınlanmamış Doktora Tezi, Nisan 2006, s.133
- ⁴ Y. Mimar Ergun Unaran. Mimarlar Odası İzmir Şubesi'ndeki 21.12.2005 tarihli Panel.
- ⁵ Suphi Bayezit kızı Nur Hanım ile görüşme.
- ⁶ Gedik ailesinden Muammer Gedik ile söyleşi.
- ⁷ COŞKUNOĞLU, H., Mimar Melih Pekel, Y. Lisans Tezi, İTÜ FBE, Ocak 2006.
- ⁸ Y. Mimar Sinan Kinay babası Y. Mimar Akif Kinay ve Karşıyaka'nın mimarları ile ilgili olarak değerli bilgiler aktarmıştır.
- ⁹ Dede Reşit Erkizan ve baba Reha Erkizan ile ilgili bilgileri, ailenin 3. kuşak mimarları olan Y.Mimar Mehmet Ferzant Erkizan ile Y.Mimar Reşit Erkizan aktarmışlardır.
- ¹⁰ Y. Mimar Ulvi Başman kızı Şafak (Başman) Gökçehan ile görüşme.
- ¹¹ Gökmen, H., Profil; Y. Mimar Fahri Nişli, Ege Mimarlık, Sayı:20, 1996/3, s.20.
- ¹² Y. Mimar Faruk Aktaş ile ilgili bilgileri eşi Tülin Aktaş aktarmıştır.
- ¹³ Gökmen, H., Profil; Y. Mimar Bedri Kökten, Ege Mimarlık, Sayı:25, 1998/1, s.14.
- ¹⁴ Arredamento Mimarlık, 1996/01, s.96. Y. Mimar Mehmet F. Erkizan bu bilgileri dogrulamıştır.
- ¹⁵ AKSOY, Y., Karşıyaka, Terbay Şirketler Grubu Yayını, İzmir, 1999, s.377
- ¹⁶ Y. Doç. Dr. Ela Çil'in 31.01.2003 de T. Akgünlü ve 28.02.2003 de Z. Karabrahimoğlu ile İzmir'de yapmış olduğu söyleşilerden aktarımlar.
- ¹⁷ Selim (İlmeç) Kalfa'nın oğlu Ersin İlmeç ile görüşme.
- ¹⁸ Şahap Bakuy kızı Müfide (Bakuy) Gürses aktarım.
- ¹⁹ Zihni (Yuncu) Kalfa ile ilgili olarak oğlu Cengiz Yuncu, damadı İhsan Gürkaynak ve torunu Mimar Gürkan Gürkaynak ile görüşme.
- ²⁰ Kemal Gençspor'un eşi Müberra Hanım ve kızı Sıdıka (Gençspor) Özalp ile görüşme.
- ²¹ Suavi Özgür ile ilgili bilgileri Y. Mimar Hüsamettin Özkaymakçı aktarmıştır.
- ²² Y. Mimar Kemal Türksönmez ablası Nermin Türksönmez ile görüşme.
- ²³ İnş. Y. Müh. Bülent Doruk oğlu Ali Doruk ile görüşme.
- ²⁴ Y. Mimar Ürün Güray ile görüşme.
- ²⁵ Gökmen,H., Profil; Y. Mimar Ergun Unaran, Ege Mimarlık, Sayı:23, 1997/2, s.12. Y. Mimar Ergun Unaran ile çeşitli görüşmeler.
- ²⁶ Y. İnş. Müh. Armağan Çağlayan, kendisi ile yapmış olduğumuz çok sayıda söyleşi sırasında, kendisi ve de Karşıyaka ile ilgili olarak çok değerli bilgiler ve dokümanlar aktarmıştır.
- ²⁷ Mimar Hasan Aygıt babası Y. Mimar Semih Aygıt ile ilgili bilgileri aktarmıştır.
- ²⁸ İnş. Y. Müh. Gün Birsal ve Mimar Şükrü Kocagöz ile görüşme.
- ²⁹ Söz konusu iki bina bu derginin "Yapı Tanıtım" bölümünde yer almaktadır.
- ³⁰ Prof. Dr. Orcan Gündüz: Mail : orcan.gunduz@deu.edu.tr,

Yasemin Sayar, Yrd. Doç. Dr.
DEÜ. Mimarlık Fakültesi Mimarlık Bölümü



Özaruhan Evi

Mimar Ziya Nebioğlu'nun 1950-1960 Yılları Arasında Karşıyaka'da Gerçekleştirdiği Konut Çalışmaları¹



Ziya Nebioğlu (1915-1975)

Kentler sürekli bir değişim ve dönüşüm süreci içinde yer alırlar. Bu süreç boyunca biriken mekansal katları bazı kentlerde tüm netliğiyle okurken, bazılarında ise birbiri içine geçen parçalı görüntüler şeklinde okumak mümkündür. Hiç şüphesiz bu görüntüyü belirleyen değişimin hızı, yoğunluğu ve niteliği yerleşimin üzerinde konumlandığı coğrafyanın sosyo-kültürel, ekonomik ve politik durumuna göre değişmektedir. Modernleşme sürecine daha geç bir evrede dahil olan ve etkilerini merkezden daha keskin bir şekilde yaşayan Periferi ülkelerinin çoğunda olduğu gibi Türkiye'de de kentler hızlı bir kentselleşme sürecinin içinden geçmiştir ve geçmektedir. Türk kentlerinde hızlı kentselleşmeyle birlikte gelen değişimin en önemli sonuçlarından biri, kentin büyümesiyle mevcut kent dokusunun büyük oranda yenilenmesi ya da bir başka deyişle kentteki ortak belleğin taşıyıcısı olan eski dokunun büyük ölçüde yok olması ve kentsel belleğin yitirilmesi. Modernleşme sürecinin etkileriyle ülkemizde neredeyse tüm kentlerde gözlemlenebilen bu yeniden biçimlenme/kabuk değiştirme hikayelerinden biri de İzmir-Karşıyaka'da yaşanmıştır.

Bilge Umar, Karşıyaka alanında ilk toplu yerleşim biriminin küçük bir köy şeklinde Soğukkuyu adıyla 19. yüzyılın ilk yarısında kurulduğunu, 1860'lı yıllarda ise bu alanın güneyinde konumlanan demiryolu ile deniz arasındaki bandın doldurulmasıyla yerleşim bölgesine eklenmesiyle Karşıyaka'nın İzmir'in karşısında bir "yazlık evler ve bahçeler sitesi" niteliğiyle ortaya çıktığını belirtmektedir.² Karşıyaka sayfiye beldesi kimliğini uzun yıllar sürdürmüştür. 1930'lu yıllarda bile genişçe bağlar, bahçeler arasında dağınık evlerin yer aldığı bir yerleşim niteliğindedir.³ 1940'lı yıllarda Behçet Uz'un belediye başkanlığı döneminde Karşıyaka'nın; bataklık alanların doldurulması, su getirilmesi, iskele yapılıması vb. gelişmelerle kentin prestijli ve canlı bir semti haline geldiği görülür.⁴ 1950'li yıllar ise genelde İzmir kentinde, özelde Karşıyaka'da kentsel mekanı etkileyen değişim/dönüşüm sürecinin başlangıç evresidir. Prof. Dr. Kemal Ahmet Aru tarafından hazırlanan ve üç katlı bir İzmir öneren 1951 İmar Planı'nın kabulü ile, özellikle kıyı bandında ilk dönüşümler başlamış, Levanten köşkleri yerlerini yavaş yavaş 2-3 katlı, yüksek bir mimari kalite ve özene sahip, kübik villa ve apartmanlara bırakmıştır. Ancak yerleşimin kimliğini aşındıran, kentsel dokusundaki büyük dönüşüme işaret eden zaman aralığı 1970-80'li yıllardır. 1965 yılında Kat Mülkiyeti Yasasının yürürlüğe girmesiyle beldenin mevcut dokusunu oluşturan yapılar yıkılarak, yap-satçı üretim mekanizmasıyla yeni yüksek yapılar inşa edilmeye başlanmıştır. Karşıyaka sakin, ölçekli kent dokusunu geride bira-

karak yapıları, sokakları ve kültürel örüntüsüyle ikinci kez kabuk değiştirmiştir. 90'lı yıllara gelindiğinde bir önceki döneme ait yapı stoğundan günümüze ulaşan örnekler parmakla gösterilecek kadar azdır. Bunun yanı sıra yakın tarihimize ilişkin olguları izlenemez kılan "belgesizlik" durumu da tarih okumalarına dayalı mimari çalışmaları ayrıca güçleştirmektedir. Bu çalışmada da; yapıtlarıyla bir dönem Karşıyaka semtinin biçimlenmesine katkıda bulunan mimar Ziya Nebioğlu'nun özellikle Yalı Caddesi ve Palmiyeli Sokak üzerinde inşa ettiği konut yapılarına odaklanılacaktır. Bu bağlamda çalışmanın amacı, yok olan ya da ciddi bir aşınmaya uğrayan tarihsel izleri sürerek, Karşıyaka'nın farklı bir evresine ait resminin bütünlenmesine katkı koymaktır.

Ziya Nebioğlu (1915-1975), 1950-70'li yıllarda İzmir mimarlık sahnesinin önemli aktörlerinden birisi olmasına rağmen, bugün meslek yaşamına ilişkin ulaşabildiğimiz bilgiler Arkitekt dergisinde 1967 yılında yayınlanmış olan Nebioğlu Tatil Köyü'nün kısa bir tanıtım yazısı ile sınırlıdır. Yaklaşık 30 yıl süren bir meslek yaşamına ilişkin belgelerin bu kadarla kalması, bu dönemde İzmir'in mimarlık medyasına sınırlı katılımı ile ilişkili olmalıdır. Yine de Nebioğlu'nun biyografisini biraz daha genişletmek olanaklıdır.⁵

1915 yılında Afyon'un Güney Köyü'nde doğan Z. Nebioğlu, ilk ve orta eğitimi Afyon'da, lise eğitimi ise İzmir Şirinyer Amerikan Okulu'nda tamamlamıştır. Kahve ve tütün ticareti yapan babasının üniversite eğitimi için Almanya'ya göndermek istemesine rağmen, o çocukluğundan itibaren hayalini kurduğu mimarlık eğitimi almak amacıyla kendi isteği doğrultusunda Amerika Birleşik Devletleri'ne gitmiştir. 1938'de University of Florida-Gainesville'de (UFL) başladığı mimarlık eğitimi 1943'te tamamlamış ve 1948 yılına kadar yaşadığı Florida'da tasarım, uygulama ve eğitim alanlarında çalışmıştır. 1948'de eşi ve çocukları ile Türkiye-İzmir'e dönerek, Halim Alanyalı Geçidi'nde bulunan ve 1965 yılında Urla'ya taşınana kadar mimarlık faaliyetlerini yürüteceği bürosunu açmıştır. Bu dönemde İzmir mimarlık ortamı göz önüne alındığında, Nebioğlu'nun Amerika'dan döner dönmez başladığı serbest mimarlık kariyerini ölümüne kadar başarıyla devam ettirebilmiş olması vurgulanması gereken bir noktadır. 1950'li yıllarda dahi İzmir, serbest mimarlık camiasını rahatlıkla besleyebilecek bir potansiyele sahip değildir. Kentin önde gelen mimarları genellikle belediye ile bağlantılı olarak çalışmayı tercih etmiştir. Nebioğlu ise, bu zorlu ortamda yeteneği, vizyonu ve Amerikan Koleji'nden edindiği geniş sosyal çevre ile tutunmayı başarmıştır.

Nebioğlu 1950-60'lı yıllarda İzmir'de -Karşıyaka, Alsancak, Göztepe- ve Aydın-Söke'de çok sayıda bahçeli konut, az katlı aile apartmanı, okul ve sinema binası inşa etmiştir. En önemli ürünü ise Türkiye için bir ilk olma özelliği taşıyan, 1965 yılında inşa etmeye başladığı, 1970'li yıllarda bir çok Türk filmine sahne olan Nebioğlu Tatil Köyü'dür.⁶ Mimarın, bu yazının konusunu oluşturan Karşıyaka'daki yapıları ve tahmini yapım tarihleri ise aşağıdaki şekildedir;

Yalı Caddesi'nde; Özsaruhan Evi (1950-53, günümüzde mevcut), Paya Apt. (1950, günümüzde mevcut), Tabak I Apt. (1952), Tabak II Apt. (1956), Selimgil Apt. (1951), Kemalpaşa Caddesi'nde Sami Bey Apt. (1954-55, günümüzde mevcut), Çelebi Ailesi Apt. (1951), 1756 Sokak No:39'da Şinasi Karaosmanoğlu Evi (1953, günümüzde mevcut)⁷, Palmiyeli Sokak'ta (1780 Sok. veya bugünkü adıyla Samim Kocagöz Sokak); Samim Kocagöz Evi (1950-51), Vahide Kocagöz Evi (1950-51), Revnak-Mekki Gener Evi(1950'ler), Faruk Tunca-Hüseyin Yılmaz Evi (1950'ler), Orhan Baykent Evi (1950'ler), Nermin Hanım Evi (1950'ler), Samim-Hüceste İçsezen Evi (daha sonra Adnan Menderes'in bacanağı Samim Yemişçibaşı tarafından alınmıştır), Bedii-Sahire Ambarcı Evi (1950'ler) ve Ziya Nebioğlu Evi (1952)⁸ dir.

Özsaruhan Evi

Yalı Caddesi üzerinde yer alan Özsaruhan Evi (no:454), gerek tasarım anlayışı gerekse konumuyla Nebioğlu'nun en dikkat çekici eserlerinden biridir. Bu yapı bağlamında Nebioğlu'nun tasarım yaklaşımına ilişkin önemli ipuçları yakalamak mümkündür. Nebioğlu'nun tüm meslek hayatı boyunca tutarlı bir çizgide uyguladığı mimari dili Amerika'daki öğrenimiyle bağlantılı olmuştur. Bu yaklaşım, Amerikan modernizminin özellikle de F.L. Wright'ın "organik mimarlık" başlığı altında topladığı tasarım ilkelerini benimseyen bir "modern mimarlık" dili olarak tanımlanabilir. Eşi Elisabeth Nebioğlu'nun da belirttiği gibi bir Wright hayranı olan Nebioğlu'nun tüm eserlerinde özellikle de Özsaruhan Evi'nde, Wright'ın Prairie evlerinin genel özelliklerini -yatayda yayılma, geniş saçaklı az eğimli çatılar, malzemenin doğal dokusunun ve renginin vurgulanması ve doğal çevreyle bütünleşme kaygısı- izlemek mümkündür. Geniş bir bahçe içinde toprak kotu ile hemzemin olarak tasarlanmış bu yapıda, zemin katın taş kaplı kolonlar üzerinde asimetrik bir düzende boşaltılması ile ön ve arka bahçe arasında mekansal akış ve



Özsaruhan Evi

Fotoğraf: Berk Altınışık



Paya Apartmanı

görsel bütünlük sağlanırken, giriş için de tanımlı bir ara mekan oluşturulmuştur. Bir kolu diğerine göre kısa olan U plan şemalı eve, bu gölgelikli ara mekanın sol tarafından girilir. Geniş bir giriş holünde konumlanan görkemli ahşap merdivenle üst kata bağlanan bu kolda, deniz cephesinde günlük bir yaşama mekanı, sokak cephesinde ise kiler, ütü odası ve hizmetli odası gibi servis mekanları yer almaktadır. Zemin katta sağ kolda ise, yakın bir dönemde yaşama mekanı olarak kullanılmaya başlanan ancak orijinalinde evin genelinden bağımsız, ayrı bir girişe sahip kalorifer dairesi olarak tasarlanmış büyük bir servis mekanı bulunmaktadır. Yine sağ kolda U plan şemasının olanak verdiği evin özel dış mekanına servis veren, bar-barbekü-depo bölümlerinin bulunduğu bir yarı açık mekan düşünülmüştür. Yapının bahçeyle nasıl bütünleştirilebileceğine ilişkin yaratıcı ipuçları veren bu mekanı sınırlandıran üçlü kolon dizimi de Nebioğlu'nun neredeyse tüm eserlerinde kullandığı tipik bir yapı elemanıdır. 1.katta ise sol kolda; mutfak, gerektiğinde birbirinden sürme kapılarla ayrılabilen gerektiğinde total bir mekan olarak

kullanılabilen biri ana salon olmak üzere 2 salon ve yemek bölümü, sağ kolda; banyosu ile ebeveyn yatak odası ve diğer yatak odaları planlanmıştır.⁹ Nebioğlu için tipik olan bir diğer konu ise, evi ev yapan zaman ötesi öğelerin -ocak/şömine, çatı gibi- kullanımınıdır. Bu yapıda ana salonda yer alan, ince yontu kesme taş kaplama şömine duvarı kütlede düşey etki verecek şekilde dışa yansıtılırken, geniş saçaklar, yatay balkon korkulukları gibi yapı elamanlarının yatay etkisi ile kompozisyon dengelenmiştir. Ayrıca bu yapıda yerden ısıtma sistemi ve 1.kattan bakıldığında giriş katına geleni gösteren özel bir dürbün sistemi gibi teknolojik yenilikler de kullanılmıştır.

Paya Apartmanı (1950 - 1957)

Yalı Caddesi no:386'da yer alan, Avukat İsmail Paya ve ailesi için tasarlanan Paya Apartmanı, Karşıyaka'da günümüze ulaşan aile apartmanlarının son örneklerindedir. Bu dikkat çekici apartman yapısı, asimetrik kütle düzeni, eğrisel köşe dönüşü, geniş düzlemsel yüzeyleri, ritmik bir düzende devam eden pencere kurgusu, döşeme kodlarını belirten beyaz yatay bordürleri ve balkon köşelerinde yer alan dairesel kolonları ile dönemin mimari özelliklerini yansıtan nitelikli örneklerden biridir. Yapının yalın mimari çizgisi yer yer prese tuğla kullanımı ile renklendirilerek, eğrisel yüzeyin vurgulanması sağlanmıştır.

Her katta tek dairenin yer aldığı yapıda, yaşama mekanları -yemek, yaşama, salon- birbiriyle bağlantılı bir biçimde ön cephede, yatma mekanları ise arka cephede gruplandırılmış, bu ayrım yine Wright'a referansla prese tuğla ile kaplanmış şömine duvarının düşey hakimiyeti ile ortaya konulmuştur. Apartman girişi yan cepheden olup, dairesel bir boşluğun bırakıldığı üçgen formlu düzlemsel bir elemanla vurgulanmıştır. Nebioğlu, diğer yapılarında olduğu gibi bu yapıda da, farklı malzeme kullanımı ile farklı yüzey dokuları oluşturma yoluna gitmiştir. Prese tuğla, doğal taş kaplama yüzeyler ve ahşap panjurlar gibi doğal malzeme kullanımı ile "ev" imgesi güçlendirilirken, giriş elemanı, kat hizalarını belirginleştiren beyaz silmeler ve yan cephede kullanılan V biçimindeki pylonlar ile modernist dilin altı çizilmiştir.¹⁰ Orijinalinde 3 katlı olarak tasarlanan yapıya, 1957 yılında bir kat ilavesi yapılmıştır. Yine Yalı Cade'si üzerinde yer alan ve kolon dizimi, geniş saçak kullanımı ile Nebioğlu'nun mimari dilinden izler taşıyan Selimgil Apartmanı ise 1980'li yıllarda yıkılmıştır.



Palmyeli Sokak 1960'lar sol
sıra Nebioğlu Evleri
(Ş. Kocagöz Arşivi).



Palmyeli Sokak'ta Nebioğlu Evi, (Nebioğlu Arşivi).

Palmyeli Sokak ve Samim Kocagöz Evi¹¹

Karşıyakalılar arasında Palmyeli Sokak olarak da bilinen Samim Kocagöz Sokağı¹² 1950 yılında, sokağa adını veren Samim Kocagöz'e annesi Vahide Kocagöz'den miras kalan bostanlık üzerinde, ev yapımı için yapılan terk sırasında açılmıştır. Kocagöz Ailesi 11 parsel ayrılan lahana tarlasını, 2 ev kendilerine kalacak şekilde dokuz ev karşılığında Z. Nebioğlu'na teslim etmiştir. Bu anlamda S. Kocagöz Evi'nin Karşıyaka'nın ilk kat karşılığı müteahhitlik denemesi olduğu söylenebilir. Giriş cephesi, Girne Caddesi'nin açılışı sırasında kapatılan Osmanzade Sokağı'na yönlendirilmiş S. Kocagöz Evi, Şükrü Kocagöz'ün de belirttiği gibi "bahçeyle hem zemin tam bir F. L. Wright evi"¹³ dir. Tek katlı bu yapıda da Nebioğlu'nun diğer evlerinde olduğu gibi yaşama, yemek ve mutfak mekanları birbirine ilişkili akıcı bir mekan kurgusu içinde düşünülmüştür. Yemek ve yaşama mekanları istenildiğinde duvara hemyüzey açılacak şekilde katlanan, özel olarak detaylandırılmış ahşap kapılarla ayrılmıştır. Özgün tasarımları bununla sınırlı kalmayan S. Kocagöz Evi; salon bölümünde dokulu ahşap tavan kaplaması, renkli yer karoları, mutfak-banyo mekanlarında yer alan sabit mobilyaları, çift yönlü hareket edebilen giyotin salon pencereleri, köşe pencere detayları, sineklikleri ile birlikte düşünülmüş dairesel banyo pencereleri ve mutfak bankosundan atılan çöpün dış mekandan alındığı özel çöp sistemi gibi özellikleriyle, adeta tüm iç ve dış yüzeyleriyle bir bütün olarak tasarlanmıştır. Yine bu yapıda

da mimarın tasarım dilini belirginleştiren, geniş saçaklar, yalı baskısı şeklinde ahşap kaplama ve prese tuğla kaplama yüzeyler, özel kesitli ahşap panjurlar gibi yapı elemanlarını kullandığı görülmektedir. Ev 1995 yılında yaşanan sel felaketi sırasında büyük hasar görüp onarılamaz duruma gelmesinin ardından 2001 yılında yıkılmıştır

Aynı sokak üzerinde yer alan ve Z.Nebioğlu tarafından inşa edildikten sonra satılan diğer 7 eve (9 parselden ikisinin arsa durumunda satıldığı tahmin edilmektedir) ait belge eksikliği nedeniyle mimari bir yorum yapmak olanaklı değildir. Ancak Ş. Kocagöz babaannesine ait olan ve Girne Caddesi'nin açılışı sırasında istimlak edilerek yıkılan evin, boyutları ve orta sofalı mekan kurgusuyla diğer evlerden ayrıldığını belirtmiştir. Yine bu sokağın sonunda yer alan en geniş parsel üzerinde konumlanan Nebioğlu'nun kendi ailesi için tasarladığı ve 1955-1965 yılları arasında yaşadığı 2 katlı villa da plan şeması, mekansal özellikleri ve peyzajı ile diğerlerinden farklıdır. Adeta büyük bir Amerikan banliyö evini anımsatan bu yapı, müzik odası, yüzme havuzu ve kaya bahçesi gibi dönemi için alışılmadık mekanlarıyla, batılı bir yaşam tarzının göstergelerini de yansıtmaktadır. Ayrıca Nebioğlu'nun bu sokak üzerinde inşa ettiği yapılar, kaba inşaatlarında kullanılan yapı malzemesiyle de bu döneme ait diğer yapılardan farklılaşmaktadır. Bu yapıların büyük bir çoğunluğunda, Nebioğlu'nun yurtdışından getirttiği biriket makinanında imal edilen biriketler kullanılmıştır. Ancak 1950'li yıllarda Palmyeli Sokağın çehresini oluşturan bu yapıların hiçbirisi günümüze ulaşamamıştır.

Sonuç olarak; Ziya Nebioğlu'nun Karşıyaka'da 1950-60 yılları arasında gerçekleştirdiği yapıların büyük bir çoğunluğu 1970-80'li yıllarda yıkılarak yerini yüksek katlı apartman bloklarına bırakmıştır. Günümüzde, 'modern'in farklı yer ve koşullardaki farklı deneyimlerine odaklanan "öteki modernizm"lerin ya da "modernizmin yerel açılımları"nın tartışmaya açıldığı bir ortamda, Ziya Nebioğlu'nun Amerikan Modernizmi'nden belirgin izler taşıyan, büyük bir hassasiyet ve duyarlılıkla tasarlanmış eserleri ayrıca önem kazanmaktadır. Bu bağlamda tarih okumalarını dayalı bu tip çalışmalarla, sadece batı dışı modernizmlerin özgün yapılarını çözümlenmeye yönelik denemeler yapılmış olmakla kalmayıp aynı zamanda yakın geçmişimize ait belgelerin tamamen yok olmadan arşivlere kazandırılmasına da katkı verilmiş olacaktır. ■

Dipnotlar:

¹ Bu çalışmanın gerçekleştirilmesi sürecinde anılarını, bilgi ve belgelerini benimle paylaşan Prof.Dr. Orcan Gündüz'e, Elisabeth ve Linda Nebioğlu'na, Şükrü Kocagöz'e ve Enis Özsaruhan'a teşekkür ederim.

² Umar,B., "Üç İzmir", Ed. Enis Batur, Yapı Kredi Yayınları ,s.33

³ Umar,B., age, s.41

⁴ Baykan Seymen,Ü.,199 , "Üç İzmir", Ed. Enis Batur, Yapı Kredi Yayınları , s.309

⁵ Mimarın eşi ve kızı -Elisabeth, Linda Nebioğlu- ile 15-09-2006 tarihinde yapılan görüşmeden elde edilen bilgilerden derlenmiştir.

⁶ Yazar tarafından yayına hazırlanan, Nebioğlu'nun saptanabilen tüm eserlerine ilişkin makalede, Karşıyaka dışındaki yapıtları detaylı olarak ele alınacaktır.

⁷ Prof. Dr. Orcan Gündüz, Dr. Mine Tanaç, "20.yy'da Karşıyaka'da Kentsel ve Mimari Dönüşümler", Karşıyaka Kültür ve Çevre Sempozyumu, 22-23 Aralık 2005

⁸ Bu bilgiler Nisan-2006'da Şükrü Kocagöz ile yapılan görüşme sonucunda elde edilmiştir.

⁹ Bu bilgiler Nisan-2006'da Enis Özsaruhan ile yapılan görüşmeden aktarılmıştır.

¹⁰ Sayar,Y., "İzmir Mimarlık Rehberi 2005", Ed.Deniz Güner, Mimarlar Odası İzmir Şubesi Yayını, s.150

¹¹ Bu bölümde verilen bilgiler Nisan-2006'da Ş.Kocagöz'le yapılan görüşmeden derlenmiştir.

¹² Elisabeth Nebioğlu sokağa kimlik kazandıran palmye ağaçlarının Ziya Nebioğlu tarafından dikildiğini belirtmiştir.

¹³ Kocagöz,Ş., 2006/1, "Sevinç Hanım Apartmanı", Ege Mimarlık, s.36

Mine Tanaç Kiray, Dr. Öğr. Gör.
DEÜ. Mimarlık Fakültesi Mimarlık Bölümü

Karşıyaka Çamlık Sokak'ta 1950'li Yılların Tekil Konut Mimari Karakterini Taşıyan Üç Ev

Karşıyaka; İzmir ana kentinin önemli bir parçasıdır ve İzmir körfezi iç ucunun kuzey alanında yayılım göstermektedir. Bir yerleşim yeri olarak Karşıyaka'nın tarihi, ana kent İzmir kadar eski olmasa da 19. yüzyıla uzanmıştır. Tarihsel süreçte; Türkler'in ve yabancıların bu yerleşim alanında dağılımları farklılık göstermiştir. Türkler, kente yabancı nüfus yerleşmeden yaklaşık 150 sene önce gelerek Soğukkuyu'da yaşamışlardır. Karşıyaka sahilinde, Bornova ve Buca yerleşimlerinde olduğu gibi Hıristiyan kökenli Levanten tüccar aileler yaşamışlar, 19.yy başında İtalyan, Fransız, Hollandalı, Yunanlı ve Adalı Rumlar Karşıyaka sahilinden büyük arsalar alarak, bu yemyeşil bostanlık ve bahçelik yöreyi iskan etmişlerdir. 1865'te Karşıyaka'ya ulaştırılan tren yolu, 1884'te Hamidiye Vapur Şirketi'nin Karşıyaka'daki tahta iskele ile vapur seferlerine başlaması kent yerleşiminde gelişmeleri hızlandırmıştır.

Cumhuriyet öncesi süreçte Karşıyaka, İzmir ile bütünleşmiş olan bir kasaba durumundadır. İlçe haline dönüşmesi uzun yıllar sonra düşünülmüştür. Cumhuriyet öncesi Karşıyaka'nın kimliği; ahşap cumbalı yalıları, ahşap iskele biçiminde uzanan deniz banyoları ile, sosyal anlamda modern bir yaşantının sürdürüldüğü, eğlencenin ve ulaşımın hep deniz olgusunu kullandığı, bir sayfiye kentidir. Sahil şeridi Levantenlere ait köşk yapıları ile bezenmişken, bu yapıların geniş bahçeleri sonraki dönemlerde ortaya çıkan konut ihtiyacını karşılayacak arsa sorununa çözüm olarak kullanıma açılacaktır.

Türkiye Cumhuriyeti'nin kuruluşu, İzmir'de ve Karşıyaka'da da önemli dönüşümlere neden olmuş, bunların başında, Türk halkının ulusal kimliğini oluşturma çabaları gelmiştir. Cumhuriyet öncesi Karşıyaka'sında sürmekte olan bu görkemli yaşam, cumhuriyetin ilanının devamında, Levanten ailelerin büyük ölçüde

bu toprakları terk etmeleri ile sonlanmış, tarihi dokunun da, yeni gelişen ulusal kimliğin yansıtıldığı modern yapılarla çeşitliliği artmıştır. 1950'li yıllardan itibaren bu modernist konut yaklaşımı ile Karşıyaka'nın yeni bir yüzü ortaya çıkacaktır.

Bu yeni dönemde, Karşıyaka'da, artan nüfusla oluşan yeni konut taleplerini karşılamak üzere iki katlı bahçeli evlerin yapımına başlandığı görülmektedir. 1950'li yıllardan itibaren ilk modernleşme hareketlerinin görüldüğü Karşıyaka yerleşiminde, belirgin kübik bir form, tekrar eden dikdörtgen pencereler, beyaz bordürle çevrelenmiş geniş saçaklarla elde edilen yatay çizgi hakimiyeti, parapetle sınırlanmış köşe balkonlarında açıkta bırakılan sütunlarla söz konusu bu kübik formun vurgulandığı ilk modern konutlar, yıkılan köşkların parsellerine veya köşkların geniş bahçelerine inşa edilmeye başlanmıştır. 1950'li yıllarda, bu tekil konut örnekleri, boş parsellerin yoğun olarak yer aldığı Çamlık ve civarında inşa edilmişlerdir. Özellikle Çamlık, geçmişte "Aşıklar Yolu" adıyla anılan, yıllar önce kuş avlamaya veya pikniğe gidenler için çam ağaçlarından oluşan bir orman niteliğinde olmasından dolayı konut ihtiyacı için aranan boş parsellere çözüm getiren bir gelişme aksı olmuştur. Süreç içerisinde, cumhuriyetin ilanından sonraki dönemde, o döneme kadar çam ağaçlarıyla donatılmış bir gezinti bölgesi olan Çamlık; iki katlı modernist yaklaşımlarla üretilmiş bahçeli konutların yapımına sahne olmuştur.

Karşıyaka'da 1950'li yılların devamında üretilmiş olan iki katlı bahçeli konut yapıları Yapı Kooperatifi niteliğinde ve bağımsız olarak üretilen konutlar biçiminde iki farklı kategoride örgütlenmişlerdir. Belediyenin ucuz arsa bulma imkanları ve Emlak Kredi Bankası'nın kredi desteği ile halkı konut sahibi edindirmeye yönelik girişimler "Çağlar Yapı Kooperatifi" adı altında Çamlık



Çamlık Sokak 1962 Avni Par Haritası
Tekil Konut Örnekleri

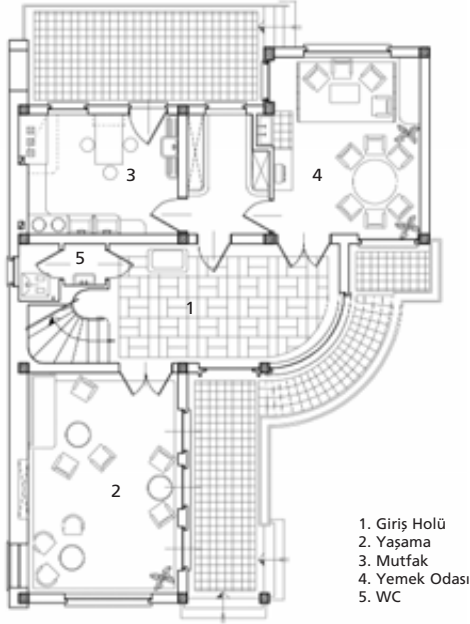
sokağını dik kesen Aksoy Caddesi ve civarına da bahçeli konutların yayılımını artırmıştır. Çamlık Sokakta üretilen konutlar, Yapı Kooperatiflerinin ürettiği konutlardan farklılaşmış bireysel girişimler biçiminde sürdürülmüştür.

Bu yapıların mimari dili Karşıyaka genelinde olduğu gibi, kübik kütleler olarak farkedilmeleri, geniş saçak unsurunu barındırmaları, pencerelerin belirli bir ritim ile tekrar edilmesi, açık çıkma elemanı olarak örgütlenen balkonların, geometrik desenli korkuluklarının olması, balkonun bitiminde yapıdaki kübik etkiyi vurgulamak adına ince iki sütunun balkonu sınırlandırması biçiminde yansımaktadır. Çamlık Sokakta üretilen örneklerden günümüze taşınan karakteristik üç yapı bulunmaktadır. Bu örnekler yan yana 43-44 ve 45 parsellerde konumlanan yapılardır. Yan yanalıkları bir doku oluşturmalarına, buldukları yakın çevrelerini farklı kimliklendirmelerine olanak tanımıştır. Bu yapılardan adanın iki köşesinde konumlananları mimar Fahri Nişli tarafından, ortada konumlananı ise mimar Abdullah Pekön tarafından tasarlanmış örneklerdir. Yapılardan en özellikli olanı ise 43 parselde sokak köşesinde yer alan Süller Villasıdır.

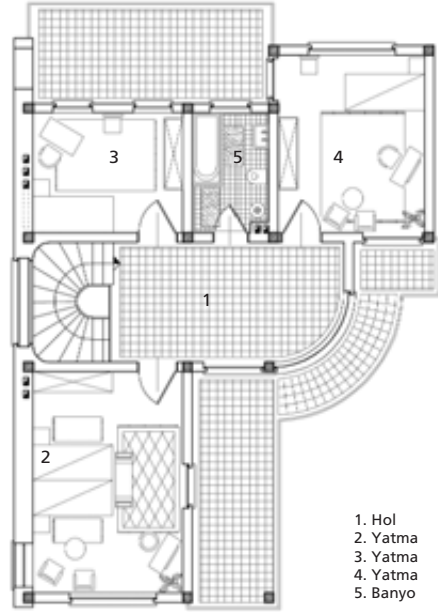
Süller Villası; Fahri Nişli tarafından 1951 yılında yapılan L formundaki iki katlı yapıdır. Kübik kütle etkisi ve dönemin mimari öğelerinden geniş çatı saçakları ile modernist ve ulusalcı mimarlık dilinin birlikte gözlemlendiği örneklerdendir. Yapının kırılma noktasında yer alan, dışa doğru yuvarlatılmış köşe dönüşü ise 1930'lu yılların başka bir karakteristik biçimsel özelliği olup, geniş pencere yüzeyi ile iç mekanının dış mekanla ilişkisini sağlamaktadır. Yapının çıkma unsuru olarak örgütlenen alt kattaki terası ve üst kattaki balkonu, yapının kübik ifadesinin vurgusunu arttırmak için sütunlarla tamamlanmıştır. Saçaklarının ve ikinci kat hizasında sürekliliğini koruyan balkon elema-



Mimar Abdullah Pekön Yapısı Parsel No: 44



Süller Villası Zemin Kat Plan Şeması



Süller Villası Plan Birinci Kat Plan Şeması

nının beyaz parapetleri yatay çizgi hakimiyetini vurgulamaktadır. Yapı betonarme bir strüktür sistemi ile kurgulanmıştır. Yapının kırılma noktasında yer alan yuvarlatılmış köşe dönüşü, düşey ve yatay sirkülasyonların sağlandığı dağılım holü olarak işlevlendirilmiş, alt katta yaşama, yemek ve mutfak mekanları yer alırken üst katta üç adet yatak odası konumlanmıştır.

Süller Villasının hemen yan parseline mimar Abdullah Pekön tarafından inşa edilen iki katlı apartman yapısı 1962 yılına tarihlenmekte, geniş saçakları, açık mekan olarak balkon kullanımı, balkonların bitimini vurgulayan iki ince sütunu, geniş pencere açıklıkları ile döneminin mimari üslubunu sürdürmektedir. Yapı apartman kullanımında olup alt katı ve üst atı iki ayrı daire olarak örgütlenmiştir ve bu özelliğinden ötürü de tekil kullanım örneklerinden farklılaşmaktadır. 45 numaralı parselde konumlanan bir diğer Fahri Nişli konutu ise, 1953 yılında üretilmiştir bu yapı da Abdullah Pekön yapısı gibi, Süller Villasından, iki katlı apartman kullanımına hizmet eden yönü ile farklılaşmaktadır. Fakat yinelenen, geniş saçakla-

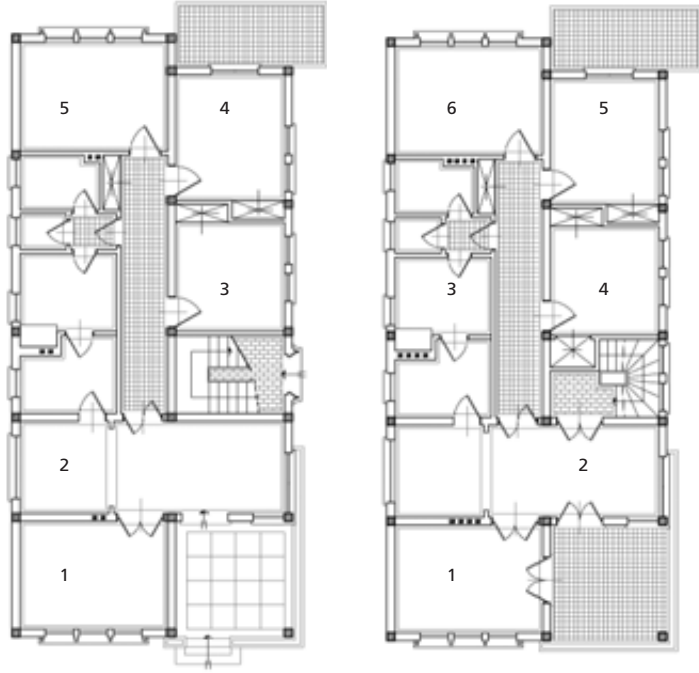


Süller Villası Mimar Fahri Nişli Parsel No:43

rı, yatay çizgi hakimiyeti, geniş pencere açıklıkları, pencere yüzeylerinde kullanılan ferforje motifleri ile, dönemin mimari özelliklerini taşıyan tipik bir başka örnektir. Plan şeması kurgusunda yapının ön yüzeyinden alt katta yer alan konuta ulaşılırken, yan yüzeyinde konumlanan merdiven çekirdeği ile üst katta yer alan konuta ulaşım sağlanmakta, her iki konutta da ön cepheye bakan yüzeylerde misafir odası ve yaşama odası niteliğindeki mekanlar oluşturulurken, üçer adet olarak kurgulanmış yatma mekanları yapının yan ve arka cephelerine baktırılmıştır. Kıрма çatılı üç yapıda bahçeli olup, müstakil bahçe kullanımı ile üretilmiş örneklerdir. Yan yana konumlanan yapılar; parsellerinin ortalarına inşa edilmişler, bu anlamda da her cepheyi ışık alacak biçimde örgütlenmiş, bitişik nizam yapılanmadan kaçınılmıştır.

Son Söz

Yapıldıkları dönemin benzer mimari özelliklerini taşıyan bu modernist yapılar, kullanıcılarına aidiyet olgusunu yansıtmaları, yükseklikleri açısından insan ölçeğinde olmaları, insanca yaşamların oluşmasına olanak tanıyacak kullanımları öngören mimari biçimlenmeleri ortaya koymaları gibi özellikleri ile, günümüzde ürettiğimiz konut yapılarına örnek teşkil edebilecek niteliktedirler. Konumlandıkları sokağa farklı bir kimlik kazandırmakta, günümüzden farklı bir dönemin izlerini taşımaktadırlar. Karşıyaka'nın 1950'li yıllarında üretilen mimari kimliğinin yaşayan nitelikli örnekleri olan bu üç yapı, 1960'lı yılların devamında çıkarılan kat mülkiyeti yasası ile apartmanlaşan, farklılaşan Karşıyaka'nın yeni kimliği içerisinde en az tarihi ve kültürel mirasımız olarak nitelendirilen genel siluet içerisinde aralarda kendini ifade eden Levanten köşklere kadar, belirli bir mimari üslupla üretilen ve belirli bir dönemi simgeleyen nitelikli yapılar olmalarından dolayı, geleceğe korunarak ve yaşatılarak aktarılması gereken bir doku parçasını oluşturmaktadırlar. ■



Mimar Fahri Nişli Yapısı
Parsel No: 45
Zemin Kat Plan Şeması

1. Misafir Odası
2. Mutfak
3. Yatma
4. Yatma
5. Yatma

Mimar Fahri Nişli Yapısı
Parsel No: 45
Birinci Kat Plan Şeması

1. Misafir Odası
2. Yaşama
3. Mutfak
4. Yatma
5. Yatma
6. Yatma



Mimar Fahri Nişli Yapısı Parsel No:45

Kaynaklar

1. UMAR, Bilge; "Kordelio-Karşıyaka ve Smyrna-Izmir Adlarının Anlamı Üzerine", (s.43-55), Üç İzmir, Yapı Kredi Yayınları, İstanbul,
2. ERGİR, Ertugrul Erol; Unutamadığım Karşıyakam ve İzmirim, Tükelmat A.Ş., İzmir, 1999
3. SEYMEN, Ülker; "Tek Parti Dönemi Belediyeciliğinde Behçet Uz Örneği", (s.297-321), Üç İzmir, Yapı Kredi Yayınları, İstanbul
4. SAYAR,Yasemin, ZENGEL,Rengin; "İzmir'de Cumhuriyet Dönemi Konut Stogu" (s.119), Arredamento Mimarlık, sayı:69
5. Karşıyaka Belediyesi İmar Müdürlüğü Arşivi

Dinçsoy Apartmanı

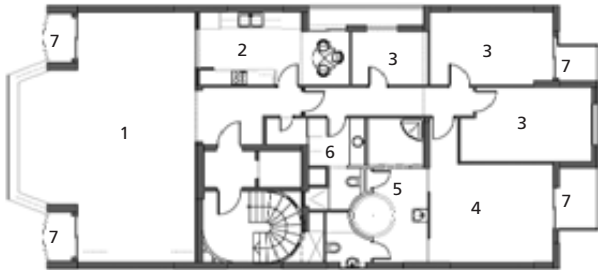
Mimari proje	: Y. Mimar Emre Karcıoğlu
Statik proje	: Selim Ardalı
Elektrik Tesisat Projesi	: Sinan Karayel
Sihhi Tesisat Projesi	: Taner Kocaova
Yapımcı firma	: Kar İnşaat Tur. San. Tic. Ltd. Şti.
Yer	: Karşıyaka
Yapım Yılı	: 2000 - 2002
Taşıyıcı sistem	: Betonarme Karkas

Karşıyaka yalısında, bitişik nizam, 24.80m. yüksekliğinde, %30 çatı katı yapılabılır yapılaşma koşulları olan, 583 m² parsel, malikleri Dr. Zühtü Dinçsoy evlatları Sayıl ve Tanıl Dinçsoy'un, ekonomik ömrünü tamamlamış, beş katlı apartmanı yıktırılıp, yeni bina yaptırma kararları ile, 2000 - 2002 yılları arasında Kar İnşaat tarafından uygulanmıştır.

583 m² olan parselin cephesi; 10.20m. olup parsel derinliği arkasındaki 1756 sokağa kadar uzanmaktadır. Arka komşu parselden geçiş izni alınarak, arka bahçe özel otopark olarak düzenlenmiş ve otopark zemine çim taşı döşenerek yeşil korunmuştur. Otoparkın binaya bağlantısı, sığınak, tesisat odaları ve jeneratör bodrum katta planlanmıştır. Zemin kat işyeri, diğer katlar konuttur. Her katta birer daire planlanmış olmakla beraber, 8. kat çatı katı ile dubleks bir daire olarak tasarlanmıştır.

Planlamada 60 m² lik yaşama hacmi deniz cephesinde yer almış olup, deniz cephesinden istifade edebilmesi ve servis kolaylığı açısından, mutfak bu hacime açık olarak bağlanmıştır. Ebeveyn yatak odası, kuzey cephesinde özel banyosu ve dolap odasıyla beraber yaklaşık 40 m² olarak düzenlenmiştir.

Binanın ön cephesinde, eski İzmir evlerindeki cumbalardan esinlenerek yapılan kapalı çıkma ile bitişik nizam yapılarıdaki sınırlı görüş açısına, geniş bir perspektif kazandırılmıştır (Alsancak'tan, Urla'ya kadar). Ön cephede alçak



1. Salon
2. Mutfak
3. Oda
4. Ebeveyn odası

5. Ebeveyn banyo
6. Genel banyo
7. Balkon

Normal Kat Planı



parapetler ve yatay bantlar kullanılarak hem estetik sağlanmış, hem de kesintisiz camekanlarla, konutları, parselin kıymetini oluşturan manzaraya tamamen açmıştır. Cephe tasarımında, bitişik apartmanın cephesine uyum sağlanmıştır. Bina cephesi, son katı ve giriş saçakları ile zenginleştirilmiş ayrıca, saçak altlarında ve giriş kapısında masif ahşap kullanılmıştır. Arka ve yan cephelerde klima dış ünitelerini gizleyecek detaylar düşünülerek, iklimlerin cephe kirliliği yaratmasının önüne geçilmiştir. □

Mahmut Tabak Apartmanı

Mimari proje	: Y. Mimar Emre Karcioğlu
Statik proje	: Selim Ardalı
Elektrik Tesisat Projesi	: Selahattin Doyran
Sihhi Tesisat Projesi	: Taner Kocaova
Yapımcı firma	: Kar İnşaat Tur. San. Tic. Ltd. Şti.
Yer	: Bostanlı
Yapım Yılı	: 2002 - 2004
Taşıyıcı sistem	: Betonarme Karkas

Karşıyaka, Bostanlı vapur iskelesi ve açık hava tiyatrosu karşısında, 480 m² büyüklüğündeki parselin ilk sahibi Mahmut Tabak, 4 katlı binasının zaman içinde bazı katlarını satmış. Yeni malikler ve Mahmut Bey'in çocukları 2002 yılında Kar İnşaat Ltd. Şti. ile kat karşılığı anlaşma yapmışlardır.

Parsel 16x30 m. ebadında Cemal Gürsel cad. ve 2009 sokağın köşesinde ve inşaat alanı zeminde 10x22 m., ayrık nizam, 18.80 m. yükseklikte, %30 çatı katı yapılabılır yapılaşma koşullarındadır.

Bina, mülkiyet yapısı dolayısı ile her katta iki daire olarak projelendirilmiş, (bir katta iki daire birleştirilerek tek daire yapıldı.), son kat ise, çatı ile dubleks iki daire olarak tanzim edilmiştir. Zemin kat işyeri olarak kıymetli olması sebebiyle iş yeri olarak bodrum kat ise, sığınak, işyeri deposu, konutların depoları, elektrik ve tesisat odaları olarak düzenlenmiştir. Planlamada salonlar deniz cephesine(güney), ebeveyn yatak odası kuzey cephesine, diğer hacimler de yan cephelere yönlendirilmiştir.

Bodrum kat olduğu için temel alt kotu -4.00m dir. Bostanlı gibi zayıf bir zeminde zemin suyu seviyesi -0.50 m iken yan binalara zarar vermeme endişesi ile yola çıkılmıştır. Komşu parsel hudutlarında oluşturulan, kesişen kazıklarla iksa yapılarak, hafriyat edilmiş, zemin jetgroud kazık sistemi ile güçlendirildikten sonra, temel ve bodrum kat pvc membran ile boğçalanmıştır.

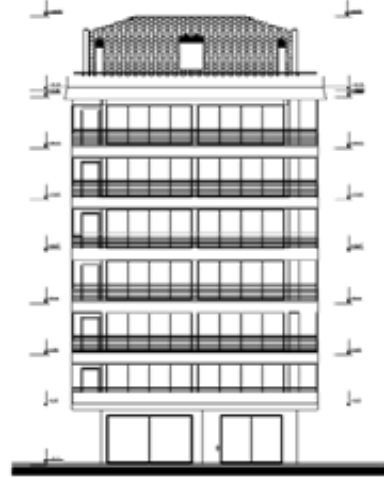
Karşıyaka sahil yolunun yapılması ile artan yoğunluk ve trafiğin getirdiği kirlilik, bu banтта açık balkonları kullanılamaz hale getirmiştir. Bu düşünceden yola çıkılarak deniz cephesindeki çıkımlar kapalı yapılmış ancak, geniş (yan cephelere de dönen) ve yere kadar camekanlarıyla manzaraya sonuna kadar açılmıştır. Yine aynı cephede cam parapetler ve doğrama detayı ile salonu gerektiğinde balkon gibi kullanma şansı yaratılmıştır.

Yatay beton parapetlerde lineer ve yalın bir estetik aranırken, güneş kontrolü de sağlanmıştır. Son kattaki saça; binayı sonlandırmış ve giriş cephesindeki doğal taş pano giriş etkisini kuvvetlendirmiştir. □

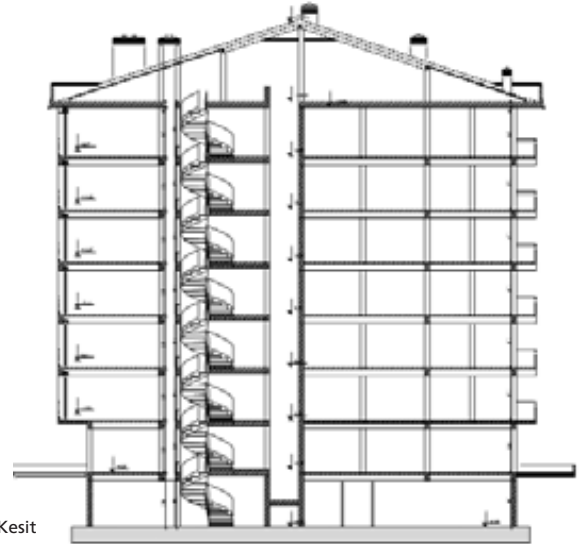




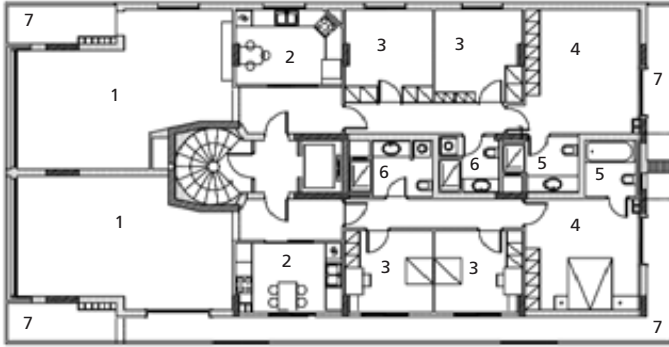
Fotoğraf: Berk Altınçk



Ön Cephe



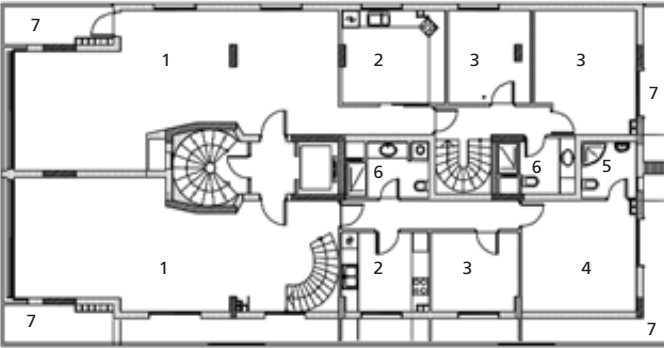
Kesit



1. Salon
2. Mutfak
3. Oda
4. Ebeveyn odası

5. Ebeveyn banyo
6. Genel banyo
7. Balkon

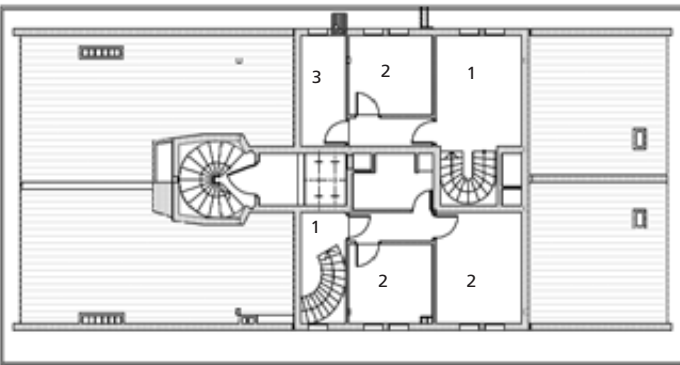
Normal Kat Planı



1. Salon
2. Mutfak
3. Oda
4. Ebeveyn odası

5. Ebeveyn banyo
6. Genel banyo
7. Balkon

Dubleks Alt (6) Kat Planı



1. Antre
2. Oda
3. Depo

Dubleks Üst (Çatı) Kat Planı



Fotoğraf: Berk Altınışık

Mea Architectura Mea Culpa

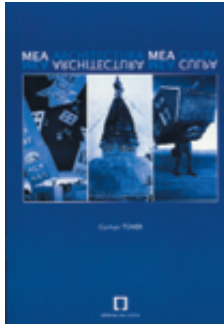
Kitabın Adı : Mea Architectura Mea Culpa
Yazar : Gürhan Tümer
Ebatlar : 16x24
Sayfa : 107
Yayıncı : Mimarlar Odası Yayınları
Dil : Türkçe

"Mea Architectura Mea Culpa" Latince bir deyim. Bu deyim Türkçe karşılığı şöyle: 'Benim Mimarlığım Benim Suçum' bu genel başlık altında yazdığım kısa yazılar, minik denemeler, ufak saptamalar, küçük gözlemler, kurduğum düşler ve onlara eşlik, daha doğrusu kaynaklık eden, onları var eden resimler, fotoğraflar, çizimler, 'Mimarlık' dergisinde uzun süre boyunca yayınlandı.

Bu kitap işte o yazıları, o denemeleri, o saptamaları, o gözlemleri, o düşleri, o resimleri, o fotoğrafları, o çizimleri içeren bir derleme,"

Gürhan Tümer

Binalara, mekanlara farklı açılardan bakıp, onları, marjinal / fantezi denebilecek yönleriyle irdelemesinden dolayı, kimi zaman suçluluk duyan yazar, bu nedenle mea "architectura"nın ardından "mea culpa"yı uygun bulmuş ve yaptığı işin sorumluluğunu üstlenmiştir. □



Avrupalı mı Levanten mi?

Kitabın Adı : Avrupalı mı Levanten mi?
Yayına Hazırlayanlar: Arus Yumul, Fahri Dikkaya
Ebatlar : 16x24
Sayfa : 197
Yayıncı : Bağlam Yayınları
Dil : Türkçe

Kitabın hikayesi Levanten dünyasının en önemli yaşam alanlarından birisi olan İzmir'de Avrupa Öğrenciler Genel Forumu (AEGEE) tarafından 6-8 Mart 1998 tarihinde düzenlenen "Levantenler ya da Avrupalılar toplantısına dayanır. Ege Üniversitesi'nde yapılan bu toplantıda sunulan bildirilerin yayımlanması fikriyle yola çıkmış, ancak geçen süre içinde kitap daha zengin içeriğe kavuşmuştur. Levanten kimliği tanımlaması zor, sınırları akışkan, belirsizliklerle bezenmiş bir kimliktir. Levantenler ara alanda (liminal space), belki de araf'ta kalan bir topluluktur. Scognomillo'nun deyimiyile bir Batı-Doğu karmaşası belki de sentezidir. Bu melez kimlik Balkanlar'dan Akdeniz'e uzanan coğrafyada yaşayan tüm halkların kimliğidir. Aynı zamanda Levantenler bu topraklarda yaşayan insanların tarihsel olarak yaşam alanını paylaştıkları ilk Avrupalılardır. □



Mimarlıkta Malzeme Dergisi Yayın Hayatına Başladı

TMMOB mimarlar Odası İstanbul Büyükkent Şubesi tarafından hazırlanan "Mimarlıkta Malzeme" dergisi Nisan 2006'da yayın hayatına başladı.

Mimarlıkta Malzeme dergisi, Türkiye'de yapı alanında, yapı malzemesini ilgilendiren kuram ve uygulamadan gelen her türlü birikimin kamusal/toplumsal bir platformun tarafsızlığında değerlendirilmesini ve tartışılmasını sağlayarak, meslektaşların ve diğer ilgililerin doğru bilgilendirilmesi, bu bağlamda meslektaşlar arasındaki iletişimi sağlayacak, alanın diğer aktörlerinin meslektaşlarla bilgi ve deneyimlerini doğrudan paylaşacakları bir ortamın yaratılmasını amaçlamaktadır.

Yapı malzemelerinin sahip olduğu mekanik, fiziksel, teknolojik ve ekolojik özellikleri ve bu özelliklerle ilişkili olarak uygulamada karşılaşılan yapı kimyası, yapı fiziği/fiziksel çevre denetimi, yapı biyolojisi, restorasyon, yapı teknolojileri vb. konuları içerecek olan Mimarlıkta Malzeme dergisinde, seçilecek makale konularının uygulama, araştırma, geliştirme, gözlem gibi bilimsel ağırlığı olan verilere dayanmasına önem verilecektir. □

A4 boyutunda (21x29.7), ve yaklaşık 96 sayfa olan dergimiz 3 ayda bir 15.000 adet basılacak.