



Yıl: 14 Sayı: 49 2004/1

TMMOB Mimarlar Odası İzmir Şubesi tarafından üç ayda bir yayınlanır. Mimarlar Odası İzmir Şubesi Üyelerine ücretsiz gönderilir.

#### Yayınlayan

Mimarlar Odası İzmir Şubesi adına  
Yayın Komitesi

Mimarlar Odası İzmir Şubesi adına  
Sahibi ve Yazı İşleri Müdürü  
Nilüfer Çınarlı

#### Yayın Sekreteri

İşik Yılmaz

#### Grafik Tasarım

Ömer Can Bozkurt

#### Yayın Komitesi

Burak Altınışık  
T. Didem Akyol Altun  
Tamer Başbuğ  
Şeniz Ergeçgil Çıkiş  
Nilüfer Çınarlı  
Erdal Onur Diktaş  
Ebru Türkdamar Diktaş  
Özgür Diñer  
Galip Ergeneci  
Zehra Akdemir Ersoy  
Özen Eyüce  
Hikmet Gökmen  
Eser Gültekin  
Fatma Gündoğan  
Güngör Kaftancı  
Emel Kayın  
Sevgi Molva  
Dürriin Süer  
Hasan Topal  
Gürhan Tümer  
İşik Yılmaz

#### Yayın Yeri

1456 Sokak No: 8/10 Alsancak -İZMİR  
Tel: (232) 463 66 25 (pbx) Fax: 463 52 12  
e-posta : egemim@izmimod.org.tr  
web : http://www.izmimod.org.tr

Akhisar Temsilciliği : (236) 414 86 50  
Aydın Temsilciliği : (256) 213 45 33  
Bodrum Temsilciliği : (252) 316 02 85  
Datça Temsilciliği : (252) 712 29 99  
Didim Temsilciliği : (256) 811 25 29  
Fethiye Temsilciliği : (252) 612 23 71  
Kuşadası Temsilciliği : (256) 612 00 91  
Manisa Temsilciliği : (236) 232 68 07  
Marmaris Temsilciliği : (252) 412 11 05  
Milas Temsilciliği : (252) 512 22 87  
Muğla Temsilciliği : (252) 214 03 08  
Nazilli Temsilciliği : (256) 313 85 06  
Ortaca Temsilciliği : (252) 282 65 11  
Ödemiş Temsilciliği : (232) 545 73 73  
Salihli Temsilciliği : (236) 715 08 23  
Söke Temsilciliği : (256) 512 16 17  
Turgutlu Temsilciliği : (236) 313 57 78  
Uşak Temsilciliği : (276) 212 29 57  
Ağşehir Oda Temsilcisi : (236) 654 50 18  
Aliağa Oda Temsilcisi : (232) 616 73 63  
Bergama Oda Temsilcisi : (232) 631 38 60  
Dikili Oda Temsilcisi : (232) 671 81 06  
Menemen Oda Temsilcisi : (232) 832 69 67  
Selçuk Oda Temsilcisi : (232) 892 67 17  
Tire Oda Temsilcisi : (232) 511 17 66  
Torbalı Oda Temsilcisi : (232) 856 22 83  
Urla Oda Temsilcisi : (232) 483 44 06

#### Yayın Koordinatörü

Sedat Acar

#### Reklam Yöneticisi

Zafer Gür

#### Teknik Hizmetler, Reklam Pazarlama ve Basım Dağıtım

Yapı-Endüstri Merkezi  
Cumhuriyet Cad. 329  
Harbiye 34367 İstanbul  
Tel : (212) 230 29 19  
Faks : (212) 248 48 14  
e-mail : yayinpazarlama@yem.net  
web : www.yem.net

#### Baskı

Ali Rıza Başkan Güzel Sanatlar Matbaası A.Ş.  
Yenibosna, Değirmenbahçe Cad. No:59  
Bağcilevler 34530 İstanbul

Baskı tarihi: Xxxxx 2004

#### Yayın Koşulları

• Gönderilecek yazılar arial font,11 punto, 1,5 satırarası ile yazılmalı ve 2000 kelimeyi geçmemelidir • 200 kelimeye kadar Türkçe ve İngilizce özet bulunmalıdır • Görsel malzemeler yazı ile birlikte gönderilmeli; teknik işlemlere uygun yüksek kalitede baskı, fotoğraf, dia veya dijital ortamda ilettiliyor ise; en az 20 cm. eninde ve gerçek 300 dpi çözünürlükte olmalıdır • Çizimler küçüldüklerinde okunabilir olmalıdır • Yazıların her türlü sorumluluğu yazanına aittir • Anıtlar ve fotoğraflar için kaynak gösterilmesi zorunludur.

## İÇİNDEKİLER

<b>Başyazı</b>		<b>2</b>
<b>Haberler</b>		<b>3</b>
	<b>Mimarlık ve Eğitim Kurultayı II Bildirisi</b>	<b>3</b>
	Emel Kayın	<b>Kentsel Mekandaki Koruma Eylemine İlişkin Güncel Sorunlar 8</b>
	Üstün Alsaç Seher Altınay	<b>Temel Eğitimde Mimarlık Konuları Nasıl Ele Alınıyor 12</b>
	İlknur Türkseven Doğrusoy	<b>Açıklık/Pencere Tasarımında Gereksinimleri Dikkate Almak... 17</b> İzmir'deki Ofis Binaları İçin Uygulamalı Bir Araştırma
<b>Yapı Tanıtımı</b>		<b>Dünden Bugüne Pasaport İskelesi ve Yolcu Bekleme Salonu 23</b>
<b>Yenileme</b>		<b>Ali Paşa Meydanı Düzenlemesi 28</b>
<b>Proje</b>		<b>Universiad Konutları 30</b>
<b>Sanat</b>	Sevgi Molva	<b>Ahmet Bilgin ile Söyleşi 34</b>
<b>Yapı Tanıtımı</b>		<b>E.Ü. Tıp Fakültesi Poliklinikleri 36</b>
<b>Proje</b>		<b>E.Ü.Tıp Fakültesi Döner Sermaye Saymanlığı 38</b>
<b>Görüş</b>	Güven Birkan	<b>Çağımızın Don Kişotları Mimarlar 40</b>
	Eray Özbek	<b>Köy - Kent 43</b>
<b>Yayın Tanıtım</b>		<b>Türkçe'de Richart Sennett 44</b>

**Şube'den**

28 Mart da yerel seçimler gerçekleşecek. Yerellik kavramı demokrasi açısından önemli. Yerel yönetimler gündelik yaşamı doğrudan etkiliyor. İzmir Meslek Odaları Platformu olarak yaklaşan yerel seçimler öncesi kente ilişkin öneri ve beklentilerimizi içeren bir broşür hazırladık. Broşürün sunuş yazısında şunları belirttik:

"İzmir Meslek Odaları, yaklaşan 28 Mart 2004 Yerel Seçimler öncesi, uzmanlık alanlarından hareketle, kentimizin, kentlimizin sorunlarına ilişkin görüş ve önerilerini hem üyeleri hem de kamuoyu ile paylaşmayı toplumsal bir sorumluluk olarak görmektedir.

Ülkemizin siyasi ve ekonomik sorunlarının bugün ulaştığı noktada hükümet sürdürdüğü politikalarla; iç ve dış borç ödemeye odaklanmış, çalışana, üretene, emekçiye, ağır faturaların ödetildiği, gelir dağılımındaki dengesizliğin ve işsizliğin sürekli arttığı politikalar sonucunda yoksulluk ve sosyal adaletsizlik en üst noktaya taşınmıştır.

Siyasi iktidar bir yandan istikrar adı altında bu politikaları sürdürürken bir yandan da demoratikleşme kisvesi altında dayatmacı ve katılımcılıktan uzak bir anlayışla yasal düzenlemeleri uygulamaya geçirmektedir. Son olarak yerel yönetimleri de yakından ilgilendiren Kamu Yönetimi Temel Kanunu Taslağı ülkemiz de kamusal alanın ve sosyal devletin tasviyesi çabasının bir ürünü olarak dayatılmaktadır.

Öncelikle insanca yaşamın, eğitimin, sağlığın, sosyal güvenliğin temel bir hak olduğunun ve devletin görevinin bütün yurttaşların bu haklardan parasız sürekli ve eşit olarak yararlanmasını sağlamak olduğu unutulmamalıdır.

Siyasi iktidarların yıllardır sürdürdüğü üretim ekonomisi yerine rant ekonomisine dayalı politikalarının toplumsal yaşamımızda yarattığı bu olumsuz tablo ile birlikte ülkemizde özellikle 1950'li yıllardan sonra yaşanan büyük ve yüksek kentsel değişim hızı kentsel oluşumlara, dokulara, fiziki çevrelere, sosyal ve kültürel yaşama tahripkar etkiler yaratarak kentlerimizi birer sorun yumağına dönüştürmüştür. Kentsel yaşamın her alanında doğru ve bütünsel kentsel politikalar ve uygulamalar ortaya konmadığı sürece bu etkilerin katlanarak artması ve çözümlenemez duruma ulaşması kaçınılmazdır.

İMOP'u oluşturan meslek odaları bünyesindeki ellibine yakın üyemizle uzmanlık alanlarımızdan elde ettiğimiz birikimlerden yola çıkarak ÇAĞDAŞ, PLANLI, SAĞLIKLI, GÜVENLİ, DEMOKRATİK, SANAYİLEŞEN, ÜRETEBİR İZMİR hedefiyle yaşadığımız kentin sorunlarının çözümüne ilişkin değerlendirme, görüş ve önerilerimizi sunuyoruz."

**YÖNETİM KURULU****Egemimarlık'tan**

Merhaba,

**YAYIN KOMİTESİ****Düzeltilme:**

Geçen sayımızda (Egemimarlık 48) yer alan,

• Kerem Yazgan'ın **Mimari Tasarımda "Küreselleşme ve Yereli Yeniden Düşünmek"** başlıklı yazısının -12. sayfadaki- ikinci arabaşlığı "**Küreselleşme ve Yerellik Kavramlarının Mimari Tasarımda Temsili - Yapay İlişkilendirilmeme Olasılığı**" olacaktır.

• M. Burak Altınışık'ın **-Mış Gibi** başlıklı yazısının son paragrafı, Haydar Karabey'in kaynakça olarak belirtilen yazısından alıntıdır.

Yazarlardan ve okuyucularımızdan özür dileriz.

## Suha Özkan AIA Onur Üyeliğine Layık Görüldü

Amerika Mimarlık Enstitüsü (The American Institute of Architecture - AIA) 2004 Akademi Onur Üyelerini açıkladı. Ödüller, ABD vatandaşı olmayan, ABD'de yaşamayan ve farklı konularda başarı gösteren saygın mimarlara veriliyor.

Bu yıl AIA öğretim üyelerinden Prof.Terrance J. Brown ve Alan Schwartzman'dan oluşan jüri üyeleri Süha Özkan için şu değerlendirmeyi yaptılar:



**"Ağa Han Ödülleri'nin sekreteri, kendisini geliştirmekte olan ülkelerdeki mimarlığın tanıtımına ve eğitimine ve dünya çapında mimarların uluslararası dayanışmasına ve anlaşılmasına adanmış."**

Bu yıl onur üyeliklerine Suha Özkan ile birlikte; Shcingeru Ban (Japonya), Carlo Baumshlager (Avusturya), Dietmar Eberle (Avusturya), Herman Hertzberger (Hollanda), Moshe Zarhy (İsrail) ve Peter Zumthor (İsviçre) seçildiler.

## İzmir Kent Müzesi ve Arşivi Açıldı

İzmir Büyükşehir Belediyesi, Çankaya'daki tarihi İtfaiye Binası'nı restore ederek İzmir Kent Müzesi ve Arşivi olarak düzenledi. İzmir'in geçmişine ışık tutacak belge, doküman ve her türlü bilginin depolanıp, bilgisayar ortamında kullanıma sunacağı İzmir Kent Müzesi ve Arşivi, 10 Ocak 2004 tarihinde düzenlenen bir törenle açıldı.



Arşiv/Kentin Belleği: Yüksek teknolojik alt yapıyla donatılan arşivde, derlenen malzemenin tamamı mikrofilm ve dijital kayıtlama yoluyla saklanacak, tasnif edilecek ve bilgisayar teknolojisinin olanakları kullanılarak araştırmaya açık hale gelecek.

İzmir Kent Müzesi, durağan bir obje müzesi olarak değil, sınırsız sayıda ve formda sergi yapabilme olanağına sahip bir "Okunur Müze" olarak tasarlandı. Arşiv ve müze birbirine tamamlayan birimler olarak düşünüldü. Ayrıca, binanın bahçesinde 250 metrekarelik bir alanda "İzmir Yemekleri Lokantası" yer alıyor.

Şubemiz, 28 Ocak 2004 tarihinde yaklaşık 60 üyemizin katılımıyla İzmir Kent Arşivi ve Müzesi'ne bir inceleme gezisi düzenledi.

## UIA 2005 İstanbul Hazırlıkları Sürüyor

XXII. Dünya Mimarlık Kongresi'nin Bilim Kurulu İstanbul'da toplandı. Temmuz 2005'te İstanbul'da yapılacak olan XXII. UIA Kongresi için hazırlıklar ivme kazandı.

**"ŞEHİR: Mimarlıkların Pazaryeri"** temasıyla toplanacak olan Kongre, mimarlığın küresel gündemine kentlerin perspektifinden bakacak.

Başkanlığının Suha Özkan'ın Komite Sekreterliğini Aydan Balamir'in yürüttüğü kongre, 'pazaryeri' kavramından yola çıkarak çoğulcu, çok renkli bir tartışma ortamı kurmayı hedefliyor. Kongre, İstanbul'un Kongre Vadisi'nde gerçekleştirilecek. Dört gün sürecek oturumlarda, kentlerin mimarisi "pazar" kavramının çağrıştırdığı kültürel ve ekonomik boyutlarda irdelenecek. Uygarlığın elle tutulur hali olan şehirlerin inşası ve onarımı için harcanan kapitalin (ulusal yatırımların yarısından fazlası) büyüklüğüne karşılık, yaratıcı düşünce ve ekspertizin esirgenişi sonucunda gelişen sağlıklı, niteliksiz yaşam çevrelerimizin geleceği tartışılacak. Mimarlığın geçmişten geleceğe aktarılan en kalıcı kültürel yatırım olduğu bilincinin yerleşmesi için yollar aranacak.



## Ken Yeang

### 3 Nisan 2004'de İzmir'de Olacak

Güneydoğu Asya'daki mimarlık uygulamalarında sıklıkla görülen iklimsel kaygıları Merkez'in mimarlık gündemine "Bio-İklimsel Mimarlık" olarak yerleştiren; "Sürdürülebilirlik", "Ekoloji" ve tropikal mimarlığa dair öylemlerini, gökdelen tipolojisi ile şaşırtıcı biçimde ilişkilendiren Ken Yeang'ın ünü ve çalışma alanları, Güneydoğu Asya'nın sınırlarını çoktan aşmış durumda.



Yeang, erken dönem konut projelerinden itibaren geliştirdiği, geçirgen bir kabuk örtü altında toplanan, iklimsel veriler ve yönelimin tanımladığı dinamik kütle biçimlenişine yönelik mimari dilini, son yıllarda gökdelen tipolojisine uygulamakta. Gökdelen tipolojisinin sınırlarını genişleten çalışmalarında, yoğunluk, düşey sirkülasyon ve zemin ile kurulan sınırlı ilişkiyi, düşük enerji tüketimi ve biyo-iklimsel veriler doğrultusunda yeniden değerlendiren çalışmaları, içlerinde UIA Auguste Perret ödülü de olmak üzere Yeang'a birçok ödül kazandırmış.

## 3



Şube Genel Kurulumuz 24 Ocak 2004 tarihinde Dokuz Eylül Üniversitesi Desem Salonu'nda toplandı.

Yönetim Kurulu adına 36. Dönem Şube Yönetim Kurulu Başkanı Tamer Başbuğ'un açılış konuşmasının ardından, Şube çalışmalarını hakkında sunuşu Şube Sekreteri Nilüfer Çınarlı gerçekleştirdi. Sunuşun ardından iki yıllık çalışma döneminin değerlendirilmesi yapıldı ve yeni dönem çalışma ilkeleri, hedefleri görüşüldü.

Söz alan üyelerimizin dile getirdiği konular arasında mesleğin yeniden yapılandırılması, yasal düzenlemeler ve mesleğe etkileri, mesleki denetim uygulamaları, üye-oda ilişkileri, uluslararası anlaşmalar boyutunda mesleğin vizyonu, mimarlığın topluma tanıtılması, Şube birimleri ile ortak etkinlikler gerçekleştirilmesi yer aldı.

Genel Kurulumuz üretken, katılımcı bir yönetimin sağlanması, mesleğin gelişmesi amaçlarına yönelik verimli çalışma gerçekleştirdi.

25 Ocak pazar günü gerçekleşen seçimlerde önümüzdeki iki yıllık dönemde görev yapacak olan Şube Yönetim Kurulu, Şube Soruşturma ve Uzlaştırma Kurulu, Şube Denetleme Kurulu, Şube Meclisi üyeleri seçildi.

### Şube Yönetim Kurulu

#### Asil Üyeler

Tamer Başbuğ - Başkan  
Alev Ağrı - Başkan Yrd.  
Nilüfer Çınarlı - Sekreter Üye  
Necdet Ulema - Sayman Üye  
Eser Gültekin - Üye  
Boygar Özlen - Üye  
Tamer Bozoklar - Üye

#### Yedek Üyeler

- Aydın Özay
- Arif Alptürk
- Simay Urla
- Ebru T. Diktaş
- Nazife Taşdemirel
- H. Murat Günaydın
- M. Burak Altınışik

### Şube Soruşturma ve Uzlaştırma Kurulu

Sema Özay  
Ali Ekinci  
Mehmet Ağrı  
**Yedek Üyeler**  
F. Perihan Utan  
Harun Gürhan  
Mahmut Ayan

### Şube Denetleme Kurulu

Ş. Leyla Özyurt  
Adnan Turan  
M. Serkan Kenanoğlu  
**Yedek Üyeler**  
Naime Bilikvar  
Hamdi Erdoğan  
Erdal Onur Diktaş

## 4. Dönem Şube Meclisi Çalışmalarına Başladı

Şube çalışmalarının sürekliliğini sağlamak, etkinlik ve yaygınlığını arttırmak, Şube Yönetim Kurulu çalışmalarına katkıda bulunmak ve tüzüğünde yazılı görevleri yerine getirmek amacıyla görüş ve öneriler geliştirmek ve kararlar almak üzere çalışmalarını üç dönemdir sürdürmektedir.

25 Ocak 2004 tarihinde gerçekleşen Şube seçimleri sırasında yapılan seçimler sonrasında 4. dönem meclis üyeleri de seçildi.

Şube Meclisi, serbest, kamu kesiminde, özel sektörde ücretli ve eğitim kurumlarında çalışan üyeler arasından seçilen ve çeşitli Oda organlarında görev yapan üyeler ile Şube etkinlik alanı içindeki eğitim kurumlarından öğrenci temsilcilerinden oluşan üyeleriyle 4. Dönem çalışmalarına başladı.

25 Şubat 2004 tarihinde gerçekleştiren ilk toplantısında, Güner Eliçin başkanlık görevine yeniden seçildi. Başkan Yardımcılıklarına ise Emel Kayın ve Aytül Yaşarol seçildiler.

## Mimarlık ve Eğitim Kurultayı - II Bildirisi

10-11-12 Aralık 2003 günleri İstanbul'da yapılan Mimarlık ve Eğitim Kurultayı II'nin katılımcıları ile Danışma ve Düzenleme Kurulu üyeleri; mimarlık ve eğitime ilişkin Atölyeler Ortak Çalışma Raporu'nun toplumsal bellek oluşturmak ve kamu yararına yönelik eyleme dönüştürmek amacı ile Kurultay sonrası oluşturulması tasarlanan Ulusal Uzlaş (Mutabakat) Metni'nin altyapısı için Kurultay Bildirisi ile birlikte, yurt ve dünya kamuoyuna duyurulmasına, başta YÖK, ilgili bakanlıklar ve STK'ları olmak üzere ulusal ölçekteki tüm kişi ve kurumlar ile UIA ve ACE'nin ilgili kişi ve organlarına iletilmesine, bildiri hedefleri doğrultusunda çaba sarf edilmesine onay ve karar vermişlerdir.

Mimarlık ve Eğitim Kurultayı-II, ülkemiz "mimarlık eğitimi ile uygulamaları" sürecindeki olumsuzlukların düzeltilmesi, yetersizliklerin giderilmesinin gerekli olduğu gerçeği ve tespitinden hareketle; bu konudaki varolan koşullar ve ortamın da hazır olmasından yola çıkarak, süregelen durumu değiştirmek ve daha iyi bir mimarlık amacına yönelik olarak ilgili kurum, kuruluş ve aktörler arasında uzlaş sağlanarak, eylem birliği ve irade oluşturma çabası için ulusal ölçekteki tüm mimarlık topluluğu, demokratik ve paylaşımcı platformlarda bir araya gelerek bu amaç için örgütlenmiştir.

Kurultay II, birincisinden farklı ama onun açılımları ve birikimleri üzerine kurgulanarak, belirlenmiş sorun alanları ve konu başlıklarına göre atölye çalışmaları, seminer, panel, forum, yuvarlak masa toplantıları (çalıştay) ile bir süreç olarak programlanmış, bununla bağlantılı olarak da delege esaslı bir katılım örgütlenmesine gidilerek sürecin bütün çalışmaları ve ara ürünleri, elektronik ortamda ilgililer ve ilgilenenlerle katkı paylaşımına gidilmiştir. Bu çerçevede; Kurultay Danışma Kurulu'nun yönlendirmesi ve koordinasyonunda, "Mimarlık Lisans ve Lisansüstü Eğitimi", "Eğitimde Kalitenin Yükseltilmesi ve Eş kredilenme (Akreditasyon)", "Meslek Pratiği (Stajlar) ve Meslek Deneyiminin Kazandırılması", "Sürekli Mesleki Gelişim", "GATS ve AB Sürecinde Meslek Pratiği" gibi konu başlıklarında yürütülen "Nasıl Bir Eğitim, Nasıl Bir Mimarlık ve Nasıl Bir Gelecek?" temalı atölye çalışmalarının tartışma tutanakları ve "Sonuç Raporları" ile Kurultay'da ele alınan "Ortak Çalışma Raporu" çerçevesinde, Kurultay katılımcılarının tavrı, iradesi ve kararı olarak;

- Mimarlık mesleği için eğitilecek adayların, mimarlık altyapısı ve kültürünü ortaöğretim kurumlarında kazanmış, istekli ve altyapısı hazır öğrenciler arasından seçilmesinin, meslek kalitesinin yükseltilmesi için öncelikli olarak temel bir yaklaşım olacağı, bu bağlamda:

- Yükseköğretim kurumlarına öğrenci seçen ve yerleştiren Öğrenci Seçme Sınavı (ÖSS), genelde ahlaklı ve güvenilir bir sistem olmasına karşın, bilgiyi ölçme yerine adayları sıralayan bir düzende kurgulanması nedeniyle mimarlık için doğru aday seçimi yapamadığını, bunun yerine ilk aşamada lise mezunları için ÖSS sisteminde mimar adaylarına ayrı bir soru paketçisi hazırlanarak, öğrenci seçiminin buna göre yapılması ve adayların belirli yeteneklerinin test edilmesinin yanında, özellikle mimarlığa istekli olma kriterinin aranmasının son derece önemli ve yararlı olacağı,

- Mimarlık eğitimi veren kurumlarda, ortaöğretimdeki sadece yabancı dil eksikliğini gidermek için, bir yıl süre ile "yabancı dil hazırlık" sınıflarının açılmış olmasının mimarlık eğitimine doğrudan bir katkı sağlamadığını ve bu sürecin mimarlık hazırlık eğitimi olarak da programlanması,

- Ülkemizde altyapısı tamamlanmamış ve mimarlık için gerekli koşulları sağlamayan yeni mimarlık okullarının kesinlikle açılmaması ve en az beş yıl süre ile mimarlık lisans eğitimi öğrenci kontenjanlarının artırılmaması,

- Ülkemizdeki mimarlık eğitiminin ülke için daha verimli, yararlı ve çevreye duyarlı hale getirilmesi, teknolojik açıdan aşama yapmış, eğitimde çağı yakalamış ülkelerin düzeyine çıkarılabilmesi ve akran olabilmemesinin sağlanması amacıyla yönelik olarak, mevcut lisans eğitim süresi olan 4 yılın, meslek yetkisini kullanmak için yetersiz olduğunu, bu bağlamda ulusal ölçekte sürdürülen mimarlık eğitiminin öncelikle süre açısından ülke gerçekleri ile de örtüşecek biçimde yeniden düzenlenmesinin zorunlu olduğu, bu bağlamda:

- YÖK yasasının değiştirilmek üzere ele alındığı bu süreçte; yükseköğretim kurumlarının hiçbir organa bağlı olmadan bilimsel, yönetsel ve mali yönden özgür ve özerk davranabileceği bir olanağın getirilmesi konusunda gerekli çaba ve girişimlerin sürdürülmesi gereğinin yanında, özellikle mimarlık eğitimi veren kurumların kimlikleri koru-

arak, gelen öğrenci profili ile meslek eğitimlerinin niteliklerine göre, öğretim planlarını özgür ve özgün biçimde yaparak, eğitimin kalitesini belirlenen hedeflere doğru sürekli geliştirecek biçimde, ulusal ve evrensel ölçekte kurumlar arası rekabete açık bir eğitim yapabilmeleri, eğitimde standart, kapalı ve tek düze olma yerine, gelişme ve kurumlar arası “tanıma”ya ve akran (eşdeğer) olmaya açık, izlenebilir ve model oluşturabilecek bir çeşitlilik gösterebilmeleri, ancak;

- Eğitimde özgürlük, özgünlük ve çeşitlilik yanında, ulusal, evrensel ölçekte kurumlar arası ilişkilerin işlerliği bağlamında, öğretim planlarındaki “zorunlu ve seçme dersler”, bağımsız “stüdyo çalışmaları”, bir derse bağlı olarak yapılan “uygulama-seminerler” ve “sosyal-kültürel içerikli dersler”in oranları ile “toplam kredileri”nin eşitliğine özen gösterecek biçimde, eğitim kurumlarında lisans+lisansüstü eğitiminin (özellikle tezsiz yüksek lisans programları) bir bütünsellik içinde yeniden ele alınması gerektiği,

- Mevcut sistemde, “üniversitelerde güncelliğini yitirmiş” ve ülke gerçekleri ile örtüşmeyen yüksek lisans programlarının kapatılması, lisans eğitiminde kalitenin önemli ölçüde düşmesine neden olan yanlışlığa, lisansüstü eğitimde de düşmemek için, altyapısı olmayan eğitim kurumlarında, "yüksek lisans ve doktora eğitimi" açılmasının önlenmesi, ülke kaynaklarının doğru ve verimli kullanımı açısından, zorunlu olmadıkça (çok özel alanlar ve araştırma projeleri hariç), mimarlık alanında yüksek lisans ve doktora eğitimi için yurtdışına gidişlerin önlenmesi,

• Meslek pratiği ve stajlar için, kurumlar arası (üniversiteler, YÖK, ilgili bakanlıklar, meslek odaları ve belediyeler) eşgüdüm, nitelik ve denetim konularında, eğitimdeki kuramsal bilgilerle de örtüşen bir meslek pratiği modelinin ivedilikle kurulabilmesi ve meşruiyete dayalı olarak kurumsallaşabilmesi açısından, meslek örgütü içinde sürekli bir staj komitesinin üniversitelerdeki komisyonlarla da eşgüdüm sağlayacak biçimde ilişki kurarak ivedilikle çalışmaya başlaması ve Mimarlar Odası’nda yeni bir kayıt ve izleme sistemini oluşturan yapılanmanın zorunlu olduğu,

- Meslek odası içinde yapılacak olan “Ulusal Staj Komitesi”nin, ilgili tüm kurum ve kuruluşlar ile serbest çalışan profesyoneller arasında eşgüdüm oluşturması ve meslek adayları için bir “Bilgi Bankası” ve “Arşiv” düzeni kurulmasını,

- Eğitim süresinde yapılan meslek pratiğinin, kuramsal derslere koşut olarak, eğitimin birinci yılı sonundan başlayacak biçimde sürdürülmesi ve diploma sonrası öğretim kurumları içinde ya da dışındaki deneyimli ve yetkin meslek elemanları yanında yapılması öngörülen meslek pratiği süreci ile bütünsellik içinde kurgulanmasının “meslek deneyiminin kazandırılması ve yetkinlik” için son derece önemli olduğu,

- Eğitim sürecindeki stajların devamı ve tamamlayıcısı anlamında görülen ve meslekte yetki kullanabilmenin kabul ve kayıt koşulu olması gereken zorunlu meslek pratiğinin, eğitim süresinde yapılan stajlarla birlikte toplam 2 yıllık süreci içermesini, meslek adaylarının bu sürede -ucuz işgücü biçiminde istismar edilmemesi için- öncelikle bir sigorta havuzu sistemi oluşturularak iş güvencelerinin sağlanması ve sistemin içselleştirilmesinde, kazanılmış hakların da özenle korunması gerektiği,

• Meslek örgütünün; öncelikle, mesleğin uygulanması için gerekli koşulları sağlamayan meslek elemanlarına yol göstererek, başta üniversitelerde olmak üzere, diğer kurum ve kuruluşlarca düzenlenen sempozyum, panel, konferans, çalıştay (workshop) gibi etkinliklerde ele alınan sertifikaya dayalı eğitim programlarını, mimarlık çalışma ve uzmanlık alanlarına göre seçerek, bu yönde yetişmelerine yardımcı olmasını ve “yetkin-yeterli” olana meslek uygulama yetkisi verecek biçimde, mimarlık uygulama alanında buna göre, sorumluluk yüklenmelerini sağlamasını, bu anlamda kesintisiz ve sürdürülebilir bir meslek içi eğitimin kurumsallaşabilmesi için de, üyeleri belirli sürelerle değişen ve kendi içinde somut kriterlere göre çalışan bir Sürekli Mesleki Gelişim Komitesi (SMGK)’nin kurulması ve meslek içi eğitimin ülke ölçeğinde yaygınlaştırılması için meslek örgütü içinde Sürekli Mesleki Gelişim Modeli (SMGM) biçiminde yapılması,

• Sürekli Mesleki Gelişim Modeli’nin kurumsallaşması ve sürdürülebilir olması için, Sürekli Mesleki Gelişim Merkezi (SMGM)’nin ivedilikle kurulması gerektiği ve hedefinin de yalnızca meslek örgütünün çalışma alanlarından biri biçiminde değil, temelde bir dönüşüm alanı olarak yapılması ve temel stratejisinin de tasarım-üretim-kullanım süreçleri ile bütünleştirilmiş mimarlık eylemi ve formasyonunun, hem mimarlık eğitimi süreçleri ile hem de kullanıcılar ve toplumsal ihtiyaçlarla yoğun bir etkileşim içine girebilmesi, bu etkileşim çerçevesinde, özellikle doğal afetler ile doğal ve kültürel mirası veri kabul ederek, kentsel iyileştirme ile mevcut yapı stoğunun yeniden kullanımı, kentsel fiziki yapıyla birlikte sosyal ve kültürel yapının da iyileştirilmesi amacıyla yönelik yeniden yapılanma biçiminde örgütlenmesi,

• SMGM içinde yapılacak olan Sürekli Mesleki Gelişim Komitesi’nin mimarlara, diploma sonrası ve meslek yaşamaları boyunca kesintisiz olarak örgün programlarda eğitim olanağı sağlaması yanında; meslek içi eğitimin, ülke ölçeğinde uzaktan erişim olanakları ile de eşdeğer bir yararlanmaya dönüştürülmesini, bilgiye kolay erişimin kurulacak altyapı ağı sistemiyle, örgün eğitimdeki kalitenin de yükselmesine ve özellikle toplumun mimarlık kültürünün gelişmesine doğrudan katkı sağlayabilecek nitelikte görüldüğü,

• Kurumlar arası evrensel eşdeğerlik, tanıma ve akran olma bağlamında; Türkiye’de de ülke gerçeklerine uygun, evrensel kriterlerle örtüşen, bir ulusal akreditasyon siste-

mi ivedilikle oluşturulmalı ve öncelikle sonuç ürün olan mezun mimarları değerlendiren bir anlayış yerine, eğitim kurumlarının öğretim ve akademik performansları belirli aralıklarla, süreci izleyen bir anlayışla, ölçülerek, sonuçların kamuya ve ilgili kurumlara duyurulmasını, bu yapılırken de:

- Üniversitelerin kurumsal kimliği özenle korunarak, tek düze ve bir standart dayatması getirilmeden, kurumların kendi hedeflerini esneklik ve uyum içinde, işbirliği ve yarışma ortamı yaratarak, özellikle eğitimde toplam kalitenin yükseltilmesi amacıyla dönük olarak kurumsallaştırılmasını,

- Sertifikası olmayan bir akreditasyon sisteminin verimli ve yararlı olmayacağı gibi, kalitesi denetlenemeyen bir eğitim sisteminin de çağdaş bir gelişme gösteremeyeceği için, ulusal sistemin bu bağlamda kurgulanmasının yararlı olacağı ve oluşturulacak yeni sistemin, mimar adaylarına, bilgi ve becerinin nasıl kazandırılacağı ile biçiminin üniversite organlarının sorumluluğuna bırakılarak belirlenen kriterler ve hedefler doğrultusunda kurumların olabildiğince özgür ve çeşitlilik gösterebilmesinin önemli görüldüğü ancak, Ulusal Akreditasyon Komitesi'nin oluşturduğu çerçevedeki kriterlere de uyumunun kaçınılmaz ve gerekli olduğu,

• Bu görüşler bağlamında, kurumların özgür irade ve hedeflerini gözleme dayalı "akran değerlendirmesi" eşkredilenme, tanıma-onay verme olarak tanımlanan ve toplam kalite güvencesi amacı için yapılacak olan Ulusal Akreditasyon Sisteminin;

- Somut ve ölçülebilir kriterler (ölçütler) içermesi,

- Katılımcı bir anlayış ile, meslek örgütü içinde (üniversite, tüm kurumlar, mezunlar) bu konuda uzlaşa (konsensus) sağlanması,

- Ürünü değerlendirme (mezunları test etme) yerine, süreci izleyen ve denetleyen (kurumların performansını ölçen) bir anlayışla ele alınması,

- Dışlayan değil, gelişmeye ve yenilenmeye açık, kapsayan bir amaç taşıyan, kişilere ve kurumlara yol gösterici bir yapıda ve yarışmaya (rekabete) açık, adil, eşdeğer olması,

- Ulusal gerçeklere uygunluğunun yanında, uluslararası kural ve standartlarla da örtüşmesi, inandırıcı ve güven vermesi,

- Mimarlık alanında, ülke ve toplum yararı ile etik değerlere yönelik ve özellikle toplam kaliteyi yükseltecek yaklaşımlar getirmesi,

• AB ve GATS sürecinde meslek pratiği bağlamında; meslek örgütü içinde, bugün ve yakın gelecekte mimarlığımızı, toplumun hizmetine sunma konusunda, yurt içinde ve dışında, vereceğimiz mücadelenin ağırlıklı olarak sürdürüleceği, bu çabayı uluslararası platformlara da taşıyarak benzer ülkelerle sağlayacağımız dayanışmanın mimarlığı-

mıza ve toplumumuza önemli katkıları olacağı, uluslararası kuruluşlar bünyesinde geliştirilen ve yaygınlaştırılmaya çalışılan meslek standartlarını yükseltici belgelerin, bu mücadelede bizler için yol gösterici olmaya devam edeceği ve uluslararası piyasayı kollama görevimizin bu mücadelenin bir parçası olarak önemini sürekli koruyacağı, gibi konularda GÖRÜŞ BİRLİĞİ ve UZLAŞI sağlanmıştır.

Yukarıda belirtilen uzlaşa metni bağlamında, Kurultay katılımcıları;

1. Özellikle mimarlık uygulamalarında yetki kullanımı ve sorumluluk yüklenme anlamında, meslek ve toplum adına ülke gerçekleriyle örtüşen, evrensel ölçütlerle de uyum içinde sürekli, sürdürülebilir bir yapılanma içine girilmesinin günümüz koşullarında zorunlu ve gerekli olduğuna,

2. Bu süreçteki başarının eğitim ve öğretimin iyileştirilmesinden başlayarak, her ölçekte öz denetime dayalı yatay ve düşey ilişkilerle toplam kalitenin yakalanmasına ilişkin, doğru bir ulusal mimarlık politikası üzerinde uzlaşma sağlanması ve bu politikanın, yasal bir güvenceye kavuşturulması ile gerçekleştirilebileceğine,

3. Bu nedenle, başta eğitim kurumları (üniversiteler) olmak üzere, mimarlıkla ilgili tüm kurum ve kuruluşların, belirlenen eylem planına göre, ilişkileri sağlıklı kurulmuş SMGM ve yeniden yapılanma modeli içinde yer almasını ve diğer meslek kuruluşlarıyla da ilişkilerin -özellikle yetki ve sorumluluklar bağlamında- yeniden ve daha sağlıklı bir işlerliğe kavuşturulmasının yaşamsal önemde olduğunu,

4. Kurultay Bildirisi'nin bir "sonuç ve son" gibi algılanmamasını, bu konuda ilk ve tek olan bir Ulusal Uzlaşa (mutabakat) Metni olarak stratejik bir eyleme yönelim için önemli bir "başlangıç" biçiminde görülmesini ve bu doğrultuda ele alınmasını,

5. Düzenleme Komitesi ile katılımcıların görüş ve iradeleri doğrultusunda oluşan "Kurultay Bildirisi"nin, ulusal uzlaşa metni biçiminde tüm mimarlık topluluğunun kararı olarak ulusal iradeye dönüşebilmesi için, Mimarlar Odası'nca gerekli çalışma ve çabanın sürdürülmesini, ancak üzerinde uzlaşma sağlanan ve örgüt yapısı içinde meşruiyeti bulunan konuların Mimarlar Odası yetkili kurullarında görüşülüp karara bağlandıktan sonra ivedilikle meslek yaşamına geçirilmesinin doğru ve yararlı olacağını,

düşünmekte ve meslek topluluğu içinde yer alan tüm paydaşların, "mimarlıkta toplam kalite güvencesi" oluşturma amacına yönelik olarak ulusal ölçekte, evrensel bağları daha da güçlendirilmiş biçimde, sürdürülebilir ve sürekli mesleki gelişim modeli içinde ivedilikle yeniden yapılması ve örgütlenmesinin, Anayasa'nın 135. maddesi ile de örtüşmesi nedeniyle "toplumun sağlığı, esenliği, güvenliği ve refahı" için kaçınılmaz bir zorunluluk olduğunu öngörmektedir. □

## Kentsel Mekandaki Koruma Eylemine İlişkin Güncel Sorunlar

20. yüzyıldan 21. yüzyıla uzanan süreç, çeşitli alanlarda yeni kavram, değer ve olguların ortaya çıkışına, varolan bazıların da yükselişine tanık oldu. Şu dördünün de yükselişe geçenler arasında olduğu söylenebilir: Kent, mimarlık, tarih ve doğa. Sözü edilen dördü arasındaki ilişki kaçınılmaz biçimde koruma disiplinine bağlanmaktadır.

Kentin, mimarlığın, tarihin ve doğanın gündemde önem kazanmasına ilişkin kuşkusuz pek çok gösterge bulunmaktadır. Ancak kentin tartışmaların odağında yer alması ve diğerlerinin yoğun biçimde kentle ilişkilendirilmesi nedeniyle; kentin gündemdeki yükselişini vurgulamak ve bunu örneklemek daha doğru olacaktır. Pek çok gösterge ile birlikte 2005' de İstanbul'da toplanacak olan UIA Dünya Mimarlık Kongresi'nin hazırlık aşamasında "Yaşasın Kentler" temasının vurgulanması da, kent olgusunun gündemdeki yerini ifade eden güçlü bir örnektir. Bu kapsamda, kentin insanlık tarihinin en önemli bulgusu olduğu, kent ortamının ve sorunlarının seçkin yaratıcılıkların kaynağı olduğu ifade edilmektedir. Çağımızda mimarlık eylemi de, benzer bir atılım içindedir. Ünlü mimarların yapıtları ya da tasarım, işlev veya estetik açıdan özellikli mimarlık ürünlerine artan bir ilgi gösterilmekte ve bu tür yapılar içlerinde yer aldıkları kentleri dünya gündemine getirmektedirler. Tarih ise her geçen gün daha çok konuşulan bir olgu haline gelmiş olup, tarihi dokulara yönelimin giderek arttığını saptamak mümkündür. Benzer bir durum doğa ile ilgili olarak da sözkonusudur.

Kentin, mimarlığın, tarihin ve doğanın gündemde oluşunun derin ve tutarlı temellerinin bulunup bulunmadığı kuşkusuz tartışmaya açıktır. Bu kapsamda acaba şu soruları sorabilir miyiz? Mimarlığın, kentin, tarihin ve doğanın önemi ve anlamı gerçekten kavrandı mı? Değer dizgilerinin çoğu kere insan ölçeğini çok aşan politik, ekonomik vb. kökenli güçler tarafından belirlendiği bir çağda; bu olgular dünyaya ait çeşitli gerçeklikler arasında olmaları gereken bir yerde bulunuyorlar mı? Yani artık koruma disiplini ile ilgilenenler rahat bir nefes alabilirler mi? Yok-

sa bu olgulara ilişkin bir türlü tümüyle yokedilemeyen bir bilinçsizlik hali derinden derine varlığını sürdürüyor olabilir mi; ya da bir araçsallaştırma sözkonusu mudur? Mimarlığı, kenti ve tarihi kültür sepetinin içine koyacak olursak, kültürel ve doğal birikime nasıl davranılıyor; nasıl davranılacağı gerçekten bilinmekte midir?

Bu konudaki irdelemelere "koruma"nın tanımı ile başlamak, herhalde daha doğru olacaktır. Mevzuat açısından "koruma"nın ne olduğuna bakıldığında, tanım kapsamı içerisinde "muhafaza, bakım, onarım, restorasyon, fonksiyon değiştirme" gibi eylemlere işaret edildiği anlaşılmaktadır. Korumanın sayılan konularla ilgili olduğu kuşkusuzdur; ancak korumanın bu teknik boyuttan başka bir boyuta taşınarak; hatta genelleştirilerek, ölçeğinin büyütülerek açıklanması; bu konunun ilişkilendiği alanları, ölçekleri ve farklı disiplinleri de vurgulayacağı için daha anlamlı gibi görünmektedir. Böyle bakıldığında koruma disiplininin, özünde şununla ilgilendiğini saptamak mümkündür: "İnsan için iyi yaşam çevrelerinin varolması". Burada "çevre" deyiminin kapsamı, bireyin kendi küçük öznel alanından başlayıp, kente, oradan da doğal yapılarla belirlenmiş tanımlı coğrafyalara ve dünya ölçeğine doğru genişlemektedir. "İyi yaşam çevresi" birden çok bileşen üzerinden açıklanabilir. Bunlardan birincisi, yaşam çevresinin geçmişi ve geleceği olan bir yer olması ile ilişkilidir. O yalnızca "geçmiş ve geleceği olan" değil, aynı zamanda geçmişi, geleceği ve bugünü arasında denge bulunan bir yerdir. Bir yeri "iyi yaşam çevresi" haline getiren bir diğer bileşen, o yerin alt bileşenleri olarak yapıllı çevre ile doğal çevre arasında yine bir dengenin bulunmasıdır. "Geçmiş-bugün-gelecek" ve "yapılı çevre-doğal çevre" arasında denge olan yaşam çevreleri de, insanların içerisinde fiziksel sosyal, hatta ruhsal parametreler açısından rahat ettiği, mutlu olduğu yerlerdir. Korumanın işte bu sayılanlarla ilişkili olduğuna dair böyle bir öznel bakış; kent, mimarlık ya da bir başka alana ilişkin her koruma eyleminin kendisini, insan ve yaşam çevresine ilişkin öz üzerinden kurgulaması gerektiği düşüncesini de kapsamaktadır.



Bir başka irdeleme ülkemizin koruma konusundaki geçmişi ile ilgili olarak gerçekleştirilecek olursa; bu konuda karşımıza farklı sorunlar ile birlikte Batı dünyası ile gerçekleşen çeşitli yüzleşmeler de çıkacaktır. Ülkemizdeki koruma politikası ile ilgili kuram ve modeller 19. yüzyıldaki Batılılaşma döneminden başlayarak, Batı'dan transfer edilmiştir. Osmanlı döneminin büyük bölümünde bu alanda ne belirgin bir çabanın ne de bir politikanın varlığından söz etmek mümkündür. 19. yüzyıla birlikte, Batı modelleri örnek alınarak mevzuat oluşturma ve örgütlenme çabaları başlamış, ancak kuramların yerleştirilmesi ya da ilkelerin özümsemesi bir anda mümkün olamamıştır. 1869-1874-1884-1906 tarihlerinde Asar-ı Atika Nizamnameleri'nin, 1912 tarihinde Muhafaza-i Abidat Kanunu'nun, 1973 tarihinde 1710 sayılı Eski Eserler Kanunu'nun, 1983 tarihinde 2863 sayılı Kültür ve Tabiat Varlıklarını Koruma Kanunu'nun çıkarılması, 1987 tarihinde ve 3386 sayılı kanunla da Kültür ve Tabiat Varlıkları Kanunu'nun geliştirilmesi bu alandaki bazı kilometre taşlarıdır. Daha sonra Kültür ve Tabiat Varlıklarını Koruma Kurulu'na dönüşecek olan Gayrimenkul Eski Eserler ve Anıtlar Kurulu, Vakıflar Genel Müdürlüğü, Anıtlar ve Müzeler Genel Müdürlüğü, Rölöve ve Anıtlar Müdürlüğü vb. yapılanmalar da bu alandaki bazı örgütlenme örnekleridir. Bu süreçte "abide", "anıt" ya da "eski eser" kavramlarının yerini "kültür ve tabiat varlığı" kavramının almış olması dikkati çekmektedir.

Ulusal ölçekte, mevzuat oluşturma ve örgütlenme çabalarına ek olarak, yakın geçmişte Batı dünyası ile çeşitli uluslararası anlaşmalara imza atmak yoluyla da bir ilişki gelişmiştir. "Dünya Kültürel ve Doğal Mirasının Korunmasına Dair Sözleşme", "Avrupa Mimari Mirasının Korunması Sözleşmesi", "Silahlı Bir Çatışma Halinde Kültür Mallarının Korunmasına Dair Sözleşme", "Akdeniz'de Özel Koruma Alanlarına İlişkin Protokol", "Özellikle Su Kuşları Yaşama Ortamı Olarak Uluslararası Öneme Sahip Sulak Alanlar Hakkındaki Sözleşme", bu kapsamdaki birkaç önemli mevzuat olarak sıralanabilir.

Koruma alanında farklı boyutlarda kurumsallaşma çabaları sürdürülürken, kentlerimizde 20. yüzyılın özellikle ikinci yarısında daha yoğun olmak üzere kültürel ve doğal miras üzerinde yoğun bir tahribat gerçekleşmiştir. Bu süreçte bir devlet politikası anlamında, " kapsamlı, tutarlı sürekli ve etkin bir koruma politikası" bir türlü oluşturulamamıştır. Kentler de böylece, gündelik ve derinliksiz politikaların ihtiyaçları doğrultusunda kolayca kullanılabilirler, zedelenebilmişler, kültürel ve doğal kimliklerinden uzaklaştırılabilmişlerdir. "Politika" ve "sermaye" bu gelişmede iki etkin faktör gibi görünmektedir. Ancak yalnızca büyük ölçekli sermaye değil, kentsel mekanın başlıca aktörleri arasında yer alan halkın önemli bir bölümü de, büyük oranda rant talebi ile kenti zorlamış ve kültürel ya da doğal mirasın yokoluşunu hızlandırmıştır. Tüm bunlara, koruma konusundaki kuramsal, teknolojik, finansal vb. sorunların varlığını da ekleyebiliriz. Sonuç olarak, korumanın kurumsallaşmasına ilişkin problemler yaşanırken, politikanın ve sermayenin baskısı kamusal bilinç eksikliği ile bütünleşmiş; tüm bu olgular da kent mekanındaki bilinçsiz planlamalarla yanyana gelmiştir.

Ülkemizin son döneminde ise, koruma konusunda yerel yönetim ve sivil inisiyatiflerin başını çektiği yeni bir atılımın başladığı gözlenmektedir. Sivil inisiyatifler, bilimsel ortam, koruma ile ilgili kurumlar vb. odaklarca yıllar yılı sürdürülen yoğun çabalar, şimdi bütünsel bir hareket zemini bulmuş gibi görünmektedir. Tarihi Kentler Birliği'nin kurulmasıyla ivmelenen bu süreç, yerel yönetimlerin birbirlerini modellediği bir dalga hareketi biçiminde gelişmektedir. Bu kuşkusuz kültürel ve doğal miras açısından sevindirici bir gelişmedir. Ancak bu süreçte dikkatli ilerlenmesi gerektiğine de işaret etmek gereklidir. Yukarıda koruma alanında sorunların bitip bitmediği sorulmuştu. Bu soru irdelendiğinde, sorunların henüz tümüyle ortadan kalkmadığı anlaşılacağı gibi, sorun tariflerinde çağın dinamiklerine bağlı olarak bazı nitelik değişimlerinin ortaya çıktığı da görülecektir.

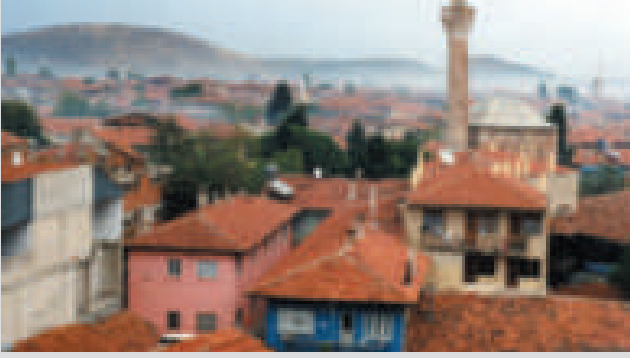
Daha önce de belirtildiği gibi dünyada "mimarlık, kent, tarih ve doğa" olgularının yükselişe geçtiği bir ortam söz konusudur. Ülkemizde de, 19. yüzyılın ikinci yarısından beri mevzuat ve kurumları oluşturulmaya; 20. yüzyıldan 21. yüzyıla uzanan zaman diliminde de çağdaştırılmaya ve Batı dünyası ile entegrasyonu sağlanmaya çalışılan koruma eylemi, bu alanda bazı somut sonuçlar elde etmeye başlamıştır. Ancak koruma hareketinin ülkemizdeki ivmelenmesi kısmen böyle bir yetkinleşmenin sonucu olarak değerlendirilebilirse de, kısmen de küresel ölçekte yaşananların bu coğrafyadaki yansımaları olarak nitelendirilmelidir. Dünyada "tarih ve doğa"ya gösterilen ilgi; sadece koruma disiplini ile ilgili olanlar tarafından değil; tüketim mekanizmaları ile de ivmelendirilmekte, üstelik bu mekanizmaların öngörülerıyla biçimlendirilebilmektedir. Üzerinde önemle durulması gereken husus, eğer "toplam" ve "derin" bir bilinçlenme sözkonusu değilse, bu noktada hata yapmanın kaçınılmaz olduğudur. Kaldı ki, korumanın ciddi bir kurumsallaşma gösterdiği Batı'da bile çeşitli sorunlar; uygulamalar üzerinde geliştirilen ciddi eleştiriler sözkonusudur. Koruma çalışmalarında geç kalmış bir ülke olarak, iyi modelleri örnekleyebileceğimiz gibi, olumsuz deneyimlerden de ders alabiliriz. Bu noktada, Batı'da eleştiri gündeminde olan bazı konuları da içerecek biçimde ülkemizde yaşanan sorunlara değinilerek, kentsel boyuttaki korumayı ilgilendirebilecek birkaç hususun ele alınması ve bazı önerilerin geliştirilmesi, tartışmayı derinleştirmek açısından yararlı olacaktır.

Bu kapsamda irdelenebilecek konular dört başlık altında toplanabilir.

- "Değer saptama" sorunu
- "Ölçekler arası ilişki kurma ya da farkındalık" sorunu
- "Disiplinler arası ilişki kurma" sorunu
- "Yalıtılmış kentler/yalıtılmış dokular/yalıtılmış yapılar" sorunu

### "Değer Saptama" Sorunu

Kültürel ve doğal varlıkların, çağdaş kent mekanizması ve onu ilgilendiren eylemler içerisindeki konumu, sağlıklı bir değerlendirme sisteminin içinde belirlenmelidir. Böyle bir kapsamda özellikle üç hususa işaret edilmesi gereklidir.



1. "Çağdaş kent" kavramı; çeşitli öngörülerle birlikte, "kentin sahip olduğu kültürel ve doğal değerlere duyarlı davranarak gelişmesi gereken bir mekanizma olduğu" öngörüsünü de kapsar. Dolayısıyla günümüzde her planlama eylemi bu öngörüye dikkate almak durumundadır.

2. Kültürel ve doğal varlıkların değeri, farklı değer mekanizmalarıyla (örneğin ekonomik temelli mekanizmalar) birebir karşılaştırılarak tayin edilmemeli; planlama eylemi bu tür karşılaştırmalara dayalı çıkarımlar üzerinde geliştirilmemelidir.

3. Değişen dünyada konum belirleme ihtiyacı; kente, mimarlığa, tarihe ve doğaya davranış açısından ana faktör olmamalıdır. Kültürel ve doğal varlıkların değeri, "öteki"lerinin değer yargısına bağlı olarak tayin edilmekten vazgeçilmelidir. Bununla vurgulanmak istenen, kültürel ve doğal varlıkların "ötekiler" için, yalnızca ötekilerin beğenisini hedefleyerek korunmaları gerektiğidir. Onlar, örneğin turistler için korunmamalıdır. Bir sergi objesi olarak korunmamalıdır. Kültürel ve doğal varlıklar, zamanın / kültürlerin bilgisini aktardıkları ve böylece insanın yaşamına / gelişimine katkı koydukları için korunmalıdırlar. Ve kentsel mekandaki korumanın biçimi de, bu gerçekliği ön planda tutmalı, hatta bir öz olarak almalıdır.

### "Ölçekler Arası İlişki Kurma" ya da "Farkındalık" Sorunu

Kentsel alanlarda koruma konusunda yaşanan en önemli sorunlardan biri de, küçük ve büyük ölçekler arasında varolması gereken ilişkinin kurulamamasıdır. Burada bir "farkındalık" sorunundan söz edilmektedir. Kentsel mekandaki her koruma eylemi; o eylemin gerçekleştiği yerin kent bütününe bir parçasını teşkil ettiğinin farkında olunarak gerçekleştirilmelidir. Aynı şekilde kent bütününde gerçekleştirilmesi planlanan ya da uygulamaya konulan tüm eylemler de, o bütünü içerisindeki kültürel ve doğal katmanların varlığının farkında olunarak kurgulanmalıdır. Yani farklı ölçekler arasında ilişki kurulmalıdır. Sorun sadece sit alanlarına yönelik koruma amaçlı imar planı yapmakla sınırlı değildir. Sorunun kapsamı içerisinde o alanın, hatta o yapının kent bütünü ile ilişkilerinin irdelenmesi ve sorgulanması da bulunmaktadır.

1. Sit alanı ya da dokunun kent bütünü ile ilişkileri kapsamında ele alınabilecek birkaç soru şunlar olabilir. Bir kentsel sit ya da doğal sit acaba kent bütününde nasıl bir vurgu içinde bulunmaktadır? Buradaki "vurgu" sözcüğü "anlamsal" bir içerik taşımaktadır. Ancak "boyutsal" ya da "işlevsel" sorgulamalar da getirilebilir. Korunması öngörülen dokular büyüyen kent mekanizması ile nasıl boyutsal bir ilişki içerisindeyler, nasıl bir boyutsal ilişki kurmalıdırlar? Çeperlerindeki yeni dokularla ilişkileri nedir, ne olmalıdır? Kültürel ve doğal değerlere sahip olan, yani "koruma" probleminin işin içine girdiği her kent bütünü planlanırken; varolanların yeni olanlarla ilişkileri çok büyük ölçeklerden başlayarak ele alınmalıdır.

Örneğin korunan alan özel bir kimlik taşıyor ve anlamını buradan alıyorsa bu anlama vurgu yapmak bir koruma sorunudur. Yeni önermeler de bu veriyi dikkate alarak geliştirilmelidir. Yeni önermeler, varolanları dikkate almadan kurgulandığında, varolanların da çöküntü bölgesi haline gelmesi kolayca sözkonusu olabilmektedir. Bu ifade, kentte yeni gelişmelerin olmaması gerektiği anlamında değildir. Dikkat çekilmek istenen, kent bütününe gelişme sürecinde, tarihi dokulardaki yaşantının rehabilite edilerek desteklenmesi; bu dokuların yeni gelişme alanlarıyla "anlamsal, boyutsal, işlevsel" ilişkilerinin sağlıklı biçimde kurulmasıdır. Tüm bunlara ek olarak, kent bütününde varolan doğal sitlerin yeni gelişme önerileri ile baskılanmaması ve zorlanmaması gerektiği de söylenebilir.

2. Yapı ölçeğine geçildiğinde tek bir yapının bile, o kent bütününün bir parçası olduğunun bilinci ile hareket edilmesidir. Ayrıca, binanın bütün kimliklerinin ve özgün yapısının da farkında olunmalıdır. Acaba gerçekten kaç koruma uygulaması böyle bir "farkındalık" durumu ile gerçekleştiriliyor? Ülkemizde genelde çok sayıda koruma uygulamasının rastlantısal geliştiğini söyleyebiliriz. Bu alanda çoğu kere rastlantısal işlevlendirmeler, rastlantısal dönüşümler sözkonusudur. Örneğin, kentte bir sosyal merkeze ihtiyaç vardır. Elde de herhangi bir tarihi bina bulunmaktadır. Böylece o bina sosyal merkeze dönüşür. Şu sorular genelde sorulmaz. Bu bina gerçekte nedir? Kent bütününde nasıl bir anlam taşır? Yeni kimliği o anlamla nasıl bir ilişki içinde olacak? Acaba o bina yeni işlevi için gerekli altyapıyı taşıyor mu? Burada "altyapı" sözcüğü ile binanın hem fiziksel yapısı, hem de kimliği ile ilgili gerçekliklerden söz edilmektedir. Binanın öznel yapısına, kentsel mekanın karakteristiklerine, sosyo-ekonomik, kültürel verilere dayanan bilimsel irdelemelerden yoksun "rastlantısallık" ülkemizdeki koruma çalışmalarının en önemli açmazlarından biridir.

## Disiplinlerarası İlişki Kurma Sorunu

Koruma çeşitli disiplinlerin ortak çalışmasını gerektiren bir alan olduğu için; farklı uzmanların katkılarında daha planlama aşamasından başlayarak yer verilmelidir. Çağımızda, "kent, mimarlık, tarih ve doğa" alanlarına ilişkin disiplinler, pek çok diğer disiplin gibi, kendilerini yeniden tartışmak, konularını ve birbirleri ile ilişkilerini yeniden belirlemek zorunda kalmışlardır. Kent alanında ve özellikle de koruma konusunda öteden beri uzlaşarak ya da çatışarak yüzyüze gelen bu disiplinler, çağımızda birinin varlığının ötekini varoluşu için kaçınılmaz olduğunu anlamış görünmektedirler.

Bu kapsamda bir örnek olarak, mimarın "koruma"nın sorun tarifleri arasında yer aldığı planlamalardaki rolüne bakıldığında, disiplinlerarası ilişki kurmanın zorunluluğu da açıkça görülecektir. İlk bakışta; yaygın olarak da düşünüldüğü gibi; basitçe "Kent plancısı tarihi dokuların korunmasını önerir ve bunun için bir vizyon kurar ; mimar da onarım ya da restorasyon işini üstlenir." biçiminde açıklanabilecek bir iş tanımı sözkonusu gibidir. Ancak çalışma konusunun karmaşık yapısına bakıldığında, bu görev tanımının gerçekliğe tam da uygun düşmediği saptanabilir.

Her koruma uygulaması bir müdahaleye, bir dönüşüme işaret etmektedir. Koruma amaçlı plan çalışmaları da dönüşümün temel vizyonunu ortaya koymak amacıyla. Mimar temel öngörülerini yapısal ölçeklerde geliştiren, çeşitlendiren, detaylandıran biridir. Ama onun aslında, planlama aşamasında da dikkate alınması gereken bir rolü bulunmaktadır. Çağdaş anlayış içerisinde, bir uzman mimarın kentsel ölçekteki bir koruma çalışmasında aşağı yukarı şöyle bir konum üstlenebileceğini söylemek mümkündür.

1. Planlama aşamasında : Mimar tarihi yapı, yapı grupları ve onların oluşturduğu dokunun niteliklerini analiz ederek, tarihsel verilerle bütünleştirdiği bu bilgi üzerinden bir değer tarifi yapar. Üzerinde çalışılmış toplam bir bilgiyi içeren bu değer tarifi de, planlamada öngörülecek olan vizyona ışık tutacaktır.

2. Uygulama aşamasında: Planlamada öngörülen vizyonun, sağlıklı biçimde uygulama alanına aktarılması ve detaylandırılması gereklidir. Bu süreçte ortaya çıkabilecek ikilemleri gidermek için, ortak çalışmalar ve geri dönüşler gerekebilir. Mimar yaptığı uygulamalar aracılığıyla planın öngörülerinin gerçekleşmesine kapı açabilir ya da o kapıyı kapatabilir. Plan aracılığıyla bir yapı ya da yapı grubu için bir işlev önerilmiş olabilir; ancak uygulama sırasında yapılar yüklenen anlam ya da orada yaratılan ruh, dönüşümün belirleyicileri arasındadır. Bir tek binaya yapılan müdahale bile bazı koşullarda bir bölgede büyük etkiler yaratabilir. Planlama sürecinde başlatılan disiplinlerarası ilişki uygulama aşamasında da sürdürülmelidir.

## "Yalıtılmış Kentler / Yalıtılmış Dokular/ Yalıtılmış Yapılar" Sorunu

Gerek ülkemizde, gerekse Batı dünyasındaki koruma çalışmalarına ilişkin çok önemli bir sorun da "yalıtılmışlık" konusu üzerine odaklanmaktadır. Kentsel ölçekli koruma çalışmaları aracılığıyla, "yalıtılmış kentler, yalıtılmış dokular, yalıtılmış yapılar" yaratılmamalıdır. Bu öğelerin çeşitli uygulama süreçlerinde şunlardan yalıtılması sözkonusu olmaktadır; sözü edilen öğeler ait oldukları kültürlerden, coğrafyalardan, insanlardan yalıtılmaktadır. Oysa kültürel ve doğal birikim korunurken, ait olduğu coğrafyaya ve kültüre yabancılaştırılmamalı; bu öğelerin bir parçası olarak varlığını sürdürmelidir. Bir başka deyişle kentsel mekanlar sahne dekoru haline getirilmemelidir. "Turizm" in neredeyse birçok tarihi kent için biricik amaç haline gelmiş olması, bazı açılardan ürkütücü bir gelişmedir. "Turizm" kültürel ve doğal alanlar için bir amaç değil, olsa olsa dolaylı ve kısmi bir araç olabilir. Bu kapsamdaki problemler Batı'da da yoğun biçimde yaşanmakta ve eleştiri gündeminde tutulmaktadır. Tarihi kentler, öncelikle o kentte, o kültürde yaşayanlar için korunmalıdırlar. Kentler kendi kültürlerini, kendi doğalarını olduğu kadar, kendi kentlilerini de dışlamamalıdırlar.

Sonuç olarak, koruma konusunun problem dizgesi içinde yer aldığı her kent bütününe ilişkin tüm planlama ve uygulama süreçlerinde şu hususların dikkate alınması önem taşımaktadır. Kent bütünündeki tüm koruma eylemi, toplumsal bir süreç, ama bilimsel bir süreç olarak da kurgulanmalıdır. Koruma eylemleri rastlantısallıktan artık kurtulmalı, farklı disiplinlerden gelen uzmanların entegre çalışmalarıyla biçimlenen çok boyutlu bir yapı içerisinde gelişmelidir. Korumaya ilişkin en küçük eylem, büyük boyutlarla ilişkilendirilerek gerçekleştirilmeli; büyük boyutlardaki öngörüler de küçük ölçekleri dikkate almalıdır. Kent gibi karmaşık ve dinamik bir mekanizma içerisinde, kentin herhangi bir yerinde ortaya çıkan bir gelişmenin çok uzaktaki bir parçasını da etkileyeceği açıktır. Bu nedenle kent bütünündeki her yeni önermenin, varolanların farkında olunan ve varolanlara duyarlı olunan bir tavır içinde gerçekleştirilmesi, kentsel mekana ilişkin planlama ve uygulama süreçlerinin ana kabulünü oluşturmalıdır. ■

## Temel Eğitimde Mimarlık Konuları Nasıl Ele Alınıyor

Mimarlık eğitimi. Daha okuldayken beğenmediğimiz, “öyle değil böyle olmalı” dediğimiz konu. Mimar olduktan sonra da eleştirdiğimiz, değiştirilmesini istediğimiz alan. Üstünde hararetle tartışmalar yapılan, bilimsel toplantılar düzenlenen görüngü. Hepimizi bezdiren, ama bıkmadan yeniden ele aldığımız, ne onunla ne de onsuz yapamadığımız olgu.

Bu yazımın başlığını okuyunca gene mi bu konu diyebileceklerin sayısının az olmayacağını biliyoruz. Biz de herkes gibi “ama bu seferki başka” demek istemiyoruz. Kararı siz verin.

Bir süre önce eğitim programımızı yeniden gözden geçirelim istemiştik. Amacımız öğrencilerimizi bilgi hamalı olma alışkanlığından kurtarmak, onların eleştirel bakış sahibi, yaratıcı bireyler olarak yetişmelerini sağlayacak koşulları oluşturmaya çalışmaktı. Pek çok konu tartışıldı. İçlerinden biri neredeyse her ders yöneticisi tarafından dile getiriliyordu: Aman ders saatlerimiz azaltılmasın. Çünkü bu öğrenciler yetersiz, onları belli bir düzeye getirmek için o kadar temel konulardan işe başlamamız gerekiyor ki, bize ayrılan süre kendi bilim dalımıza –ya da dersimize– ilişkin uzmanlık bilgilerini iletmeye yetişmiyor. Bunu daha da kısaltırsak felaket olur.

Tam o sıralarda yüksek lisans öğrencilerimizden biri ilginç bir konu üstünde çalışmaya başladı. Yöneticisi ona Türkiye’deki ilk ve orta öğretim müfredat programları ile buna uygun olarak hazırlanan ders kitaplarını bizim konularımız açısından incelemesini önermişti. Daha ilerde mimarlık eğitimi almak isteyen öğrencileri hazırlamak için bunlarda ne gibi değişiklikler önerilebilirdi?

Çalışma bittiği zaman hepimiz şaşırдық. Sonuç –ya da sonuçlar– hiç de beklediğimiz gibi çıkmamıştı. Biz ilk ve orta eğitim aşamalarında mimarlık konularıyla ilgili çok az bilgi verildiğinin ortaya çıkacağını bekliyorduk. Oysa yanılmışız.

Çalışmayı inceleyen değerlendirme kurulunun bir üyesi ve sonuçlarına en çok şaşıranlardan biri olarak ben, çalışmayı yapan Seher Altınay’a bu yazıyı hazırlamayı, çalışmasındaki kimi bulgular ile ulaştığı sonuçları öteki uğraşdaşlarımızla paylaşmayı önerdim. Hem jürideki üçüncü değerlendirici olan Prof. Dr. Ayla Atasoy, hem de dışardan katılan izleyiciler bu sonuçların ilgili kişi ve kuruluşlara duyurulması gerektiğini dile getirmişlerdi. Onların yöreklendirmesi ve çalışmanın yöneticisi Doç. Dr. Şebnem Hoşkara’nın izniyle aşağıdaki yazıyı hazırladık.

Bu yüksek lisans tezinin amacı Türkiye’de temel ve orta eğitim düzeyindeki öğrencilerin mimarlık ve yapılaşmış çevre ile ilgili konularda ne ölçüde bilgilendirildiklerini, bilinçlendirildiklerini belirlemek, bu doğrultuda yapılabilecek düzeltme önerileri geliştirmektir. Çalışma yalnızca T.C. Milli Eğitim Bakanlığı’na bağlı okullarla, yani onların müfredat programları ve kitaplarıyla sınırlandırıldı, özel okul ya da kolejler bu araştırmanın dışında bırakıldı. Tezin amacına uygun olarak ders kitaplarından yalnızca sosyal içerikli olanlar seçildi, matematik ya da fen bilgisi kitapları kapsamının dışında tutuldu.

### Temel Eğitim

Temel eğitim tüm Türkiye Cumhuriyeti vatandaşları için zorunludur. Amacı toplum bireylerini genel kültür olarak da nitelendirilebilecek konularda belli bir düzeye kadar bilgilendirmektir. Bu bilgiler matematik, fen, tarih, coğrafya, sağlık ve çevre konularını kapsar. Verilen bilgilerin ışığında bireylerin daha duyarlı, bilinçli ve sorumlu yurttaşlar olarak yetiştirilmesi hedeflenmektedir.

Temel eğitim müfredatı ve ona bağlı olarak hazırlanmış kitaplar incelendiğinde yapılaşmış çevre ile ilgili pek çok konuya değinildiği görülmektedir. Böyle olmakla birlikte öğrencileri mimarlık konularında doğrudan bilgilendirecek bir derse raslanmaz. Bu konular ders programının içine rastgele bir biçimde dağıtılmıştır. Temel eğitimin

amaçlarından birinin de öğrencilerin dikkatini çevre sorunları ile tarihsel kalıtların korunmasına çekmek olduğu gözlenmektedir.

Temel eğitim müfredatının mimarlık konularıyla yapılaşmış çevre sorunlarına değinmesini istemesine karşın bunun ders kitaplarına yansımaları sırasında etkisini oldukça yitirdiği söylenebilir. Bunun bir nedeni olarak ders kitaplarını hazırlayanların mimarlık bilgilerinden yoksun oluşu gösterilebilir. Araştırmada kitapların bu konuları nasıl ele aldığı Hayat Bilgisi ve Sosyal Bilgiler kitapları örneğinde incelenmiştir.

## Hayat Bilgisi 1, 2 ve 3

Hayat Bilgisi temel eğitimin ilk ve en önemli derslerinden biridir. Üç kitapta işlenen konular üst sınıflara geçildikçe içerik açısından gelişmektedir. Bu kitaplarda mimarlık ve yapılaşmış çevreyle ilgili bir çok resim ve bilgi bulunmaktadır. Kullanılan resimlerin yeterli gibi gözükmesine karşın yapılan açıklamaların aynı düzeyi tuturamadığı görülür.

Hayat Bilgisi kitaplarına bakıldığı zaman ele alınan kimi konuların mimarlık ve yapılaşmış çevreyle doğrudan bağlantılı olduğu görülmektedir.

Örneğin bunlar,

- Sınıfın okuldaki yeri ve konumu,
- Okulun yapılaşmış çevre içindeki konumu,
- Eve ve evin farklı işlevler içeren mekanlarının açıklanması,
- Kent ve kasaba yerleşimlerinin özellikleri (yalnızca Hayat Bilgisi 3'de), gibi konulardır.

Hayat Bilgisi 3 kitabında çeşitli uğraş alanlarıyla ilgili bilgiler bulunmaktadır. Bunların arasında hekimlik, hukukçuluk, mühendislik gibi uğraşların anılmış olmasına karşın mimarlar ve mimarlık uğraşı ile ilgili herhangi bir bilginin bulunmaması da ilginçtir. Bunun önemli bir eksik olduğunu belirtmek gerekir.

## Sosyal Bilgiler

Üç yıllık Hayat Bilgisi derslerini tek bir ders altında verilen tarih ve coğrafya konularındaki dersler izlemektedir. Sosyal bilgiler başlığı altındaki bu derslerin amaçlarının bir bölümü de öğrencileri mimarlık ve yapılaşmış çevre konusunda bilgilendirmektir. Böyle olmasına karşın bu konu ya da konuların doğrudan ele alınmadığı, öteki derslerde olduğu gibi ders programının içine dağıtıldığı gözlenmektedir. Bu başlık altındaki kitaplar farklı içeriklerinden dolayı ayrı ayrı incelenmiştir.

## Sosyal Bilgiler 4

Araştırma kapsamında incelenen Sosyal Bilgiler 4 kitabında kent ya da kasabada yapılmış okulların ne gibi değişiklikler gösterdiği anlatılmaktadır. Anlatım görsel gereçlerle yeterince vurgulanmamıştır. Burada yapılmak istenen iki farklı yerleşim birimindeki okul yapılarının nüfus ve tutumbilimsel gibi etkiler altında nasıl farklı biçimler aldığını ortaya koymaktır.

Bu anlatımlarda sokak, bulvar, meydan, bölge, kasaba ve kent gibi kimi kent düzenlemesi terimlerine de değinilmektedir. Öğrencilere farklı bakış açılarından kuş bakışı

çizim örnekleri verilmektedir. Gene bu kitapta iletilen önemli bir kavram da "ölçek" olmaktadır. Burada öğrencilere ölçeğin ne olduğu ve niçin gerçek ölçek olan 1/1 ölçeğinin kullanılmadığı yalın bir sınıf alıştırmasıyla anlatılmaktadır. Alıştırmada öğrenciler içinde buldukları sınıfı 1/50 ölçeğinde çizmeye çalışmakta ve böylece aynı çizimi 1/1 ölçekle çizmeleri durumunda hiç bir kağıdın buna yetişmeyeceğini anlamış olmaktadır.

Gene bu kitapta tarih konuları ile daha önce yaşamış olan toplumlar hakkında bilgi verilmekte ve bunların önemi üstünde durulmaktadır. Başka başka toplumlar arasında kültür, toplumsal yapı, dinsel inanışlar gibi farklılıklar anlatılırken, mimarlık yapıtları arasında da farklılık olduğuna değinilmektedir.

## Sosyal Bilgiler 5

Bu kitapta hava, su, toprak kirliliği gibi çağımızın çevre sorunlarına değinilmektedir. Ama bu sorunların nasıl ve kimler tarafından yaratıldığı gibi konular neredeyse geçiştirilmekte, bunlar da yağmur, kar gibi insanların ve toplumların dışında kaçınılmaz (hatta değiştirilemez) olgular gibi sunulmaktadır.

Bunların yanı sıra yapılaşmış çevre sorunlarından biri olarak kentleşme olgusu ele alınmaktadır. Bizim genellikle "çarpık kentleşme" diye adlandırdığımız düzensiz yapılaşma sorununa ise yalnızca yersarsıntısı açısından değinilmektedir. Öğrencileri bu konuda bilinçlendirmek için özel bir çaba gösterildiği, konunun örneklerle açıklanarak önerilerle bütünlendiği de gözlenmektedir. Bunların arasında

- Yersarsıntısı konusunda bilgilendirmek,
- Yersarsıntısı kuşağında yapılacak yapıların yasalara uygun yapılması,
- Yapılarda donatılı beton kullanılması,
- Yapılara kat ve balkon eklemelerin izinlere ve imar yasalara bağlı olarak yapılması gerektiği, türünden bilgilere raslanmaktadır. Bütün bunların belirtilmesine karşın yapıların mimarlar tarafından tasarlandığından, onların da yapıların yersarsıntısına dayanıklı ve güvenilir olması için çalıştıklarından, ya da çalışmalarını gerektirdiğinden hiç söz edilmemektedir.

Bu kitapta geçmiş toplumların farklı kültür ve dinsel inanışlara bağlı yapı sanatlarının kimi özellikleri de anlatılmaktadır. Bu bilgilerin verilmesinde resim gibi görsel gereçlerden yararlanılmamakta, kimi önemli yapılar anlatılırken kullanılan az sayıdaki resimlerde de bu yapıların öteki özellikleri ve niteliklerine ilişkin bilgi vermek yerine "medrese, cami.." gibi onların yalnızca işlevsel özellikleri belirtilmektedir.

## Sosyal Bilgiler 6

Bu kitapta da, Hayat Bilgisi 3'de olduğu gibi, çeşitli uğraş alanlarından söz edilmesine karşın mimarlık uğraşı ile ilgili hiç bir bilgi verilmemektedir.

Kitapta coğrafya ile bir bölgenin fiziksel özelliği olan iklim ve topoğrafyanın da en az toplumsal ve kültürel etkenler

kadar yerleşim yerlerinin biçimlenmesindeki önemi vurgulanmaktadır. Mimarlık tarihine ilişkin bilgiler bu kitapta da rastgele dağıtılmış izlenimi uyandırmakta, bir öncekinde olduğu gibi kimi yapılarla ilgili ya bilgi ya da görsel gereç eksikliği bulunmaktadır.

Bu kitapta kasaba ve kentlerin sorunlarına da değinilmekte, bunların iklim, hızlı nüfus artışı gibi kimi nedenlere bağlı olduğu anlatılmaktadır. Aktarılan bilgilerin belli bir doyuruculuk düzeyinde olmasına karşın sorunların görsel olarak vurgulanmasının yetersiz olduğu görülmektedir.

## Sosyal Bilgiler 7

Bu kitapta da bölge, kuşak ve yörelere ilişkin yazılı bilgi olmasına karşın hiç bir görsel anlatıma yer verilmemektedir. Bu düzeye gelmiş öğrencilerin mimarlık ve yapılaşmış çevre konusunda daha ayrıntılı bir bilgilendirmeye hazır oldukları düşünülmemiştir.

Kitabın öteki bölümlerinde ele alınan mimarlık ve sanat tarihine ilişkin bilgiler de oldukça yetersiz görsel gereç kullanarak zayıf ve doyurucu olmayan bir biçimde ele alınmaktadır.

• Farklı işlevlerdeki yapılar, örneğin tecimsel amaçlı kervansaraylar, dinsel amaçlı camiler, eğitim amaçlı medreseler,

• Farklı yerleşim biçimlerinin ortaya çıkmasına neden olan etkenler, örneğin fiziksel, iklimsel, topoğrafik nedenler, doğal kaynaklar, kültürel ve tutumbilimsel etkenler, tarihsel kalıt, vb.,

• Değişik bölgelerde bulunan konut ve ev türleri,

• Hızla gelişen kentler ve bunlarda ortaya çıkan sorunlar,

• Kentlerin farklı işlevleri, tutumbilimsel ve tecimsel önemleri, liman ya da endüstri kentleri,

• Yapılaşmış çevre sorunları, gecekondu, yanlış arsa seçimleri, vb.

## Lise Coğrafyası

Bu kitapta haritalar, ölçek ve bu bilgilerin nasıl ve nerede kullanıldığına ilişkin bilgi verilmektedir. Anlatılan konular yazılı olarak iletildiği gibi görsel gereçler ve alıştırmalarla da pekiştirilmeye çalışılmıştır.

Bu kitapta bulunan bir başka önemli konu da yersarsıntısı ile ilgili oldukça geniş bilgidir. Bu bilgiler yersarsıntılara karşı alınması gereken önlemlere de yer vermektedir.



İlk öğrenim kitaplarında yer alan mimarlık ve yapılaşmış çevre konulu resimlerden bir seçki. Mimarlık açısından hiç bir özellik taşımayan, nitelsiz, anonim ve geleksel yapıları yansıtan, çağdaş mimarlık ve yapılaşmış çevre anlayışlarını yansıtmaktan tümüyle uzak görüntüler. Yarının kullanıcılarının, malsahiplerinin, üstlenicilerinin, işçi-usta-kalfalarının, hatta yöneticilerinin beynlerini bu görüntülerle mi doldurmalıyız?

## Lise Eğitimi

Temel eğitimden farklı olarak lise eğitimi zorunlu olmayan bir eğitimidir. Bu eğitim aşamasını daha ilerde üniversite düzeyinde verilecek uzmanlık eğitimine bir hazırlık olarak görme olanağı vardır.

## Türkiye Yerleşim ve Beşeri Coğrafyası

Bu kitap incelendiği zaman şaşırtıcı bir biçimde üniversite düzeyinde verilen kentsel tasarım dersleri ile örtüşmeleri olduğu görülmüştür. Bunların en belirginlerini şöyle sıralamak olasıdır:

- Yerleşim yerlerinin nasıl oluştuğu ve farklı oluşumlarının arkasında yatan nedenler,
- İlk yerleşik yaşama biçiminin ortaya çıktığı Çatalhöyük'ten başlayarak Türkiye'de bulunan kimi önemli yerleşim türleri,

## Coğrafya

Bu kitapta mimarlık açısından en önemli konu yersarsıntısı ile ilgili olmaktadır. Yapıların taşıyıcı dizgelerine dayanan oldukça kapsamlı bilgiler çeşitli uygulama örnekleriyle doğru / yanlış biçiminde karşılaştırmalı olarak verilmiştir.

## Fiziki Coğrafya

Bu kitapta mimarların da yapı tasarımı sırasında göz önüne aldığı iklimsel ve topoğrafik koşullar, doğal kaynaklar konularında bilgi bulunmaktadır. Bunların bir bölümünün üniversite düzeyinde verilen çevre denetimi derslerinin konusuyla örtüştüğü gözlenmektedir.

## Sanat Tarihi

Üniversitelerde mimarlık tarihi dersleri bulunmaktadır. Bu derslerin içeriği ile Sanat Tarihi 1 ve 2 lise dersleri arasında şaşırtıcı bir benzerlik görülmektedir. Bu benzerlik konuların sıralamasında bile değişmemektedir.

Sanat Tarihi 1 ders kitabı mimarlık ile sanat tarihini birbirine koşut bir biçimde ele almaktadır. Örneğin Eski Mısır'daki piramit ve tapınaklar anlatılırken bu kültürün sanatsal yaratılarına da değinilmektedir. Konular ilk çağlardan başlayarak Barok biçimine kadar gelmektedir.

Sanat Tarihi 2 dersi ise İslam kültürünü benimsemiş ülkelerdeki mimarlık ve sanat yapıtlarına ilişkin bilgiler içermektedir. Genel olarak da Türklerin bu alandaki katkılarına değinilmektedir. İçindeki konulara bakıldığı zaman bunların aşağıdaki gibi sıralandığı görülmektedir:

- Türklerin Anadolu'ya gelmeden önceki sanatsal etkinlikleri ile bunların geçirdiği evrelere genel bakış,
- Büyük Selçukluların sanatı,
- Anadolu Selçuklularının sanatı,
- Beylikler dönemi sanat etkinlikleri,
- Osmanlı İmparatorluğu sanatı,
- Cumhuriyet dönemi Türk mimarlığı ve sanatı

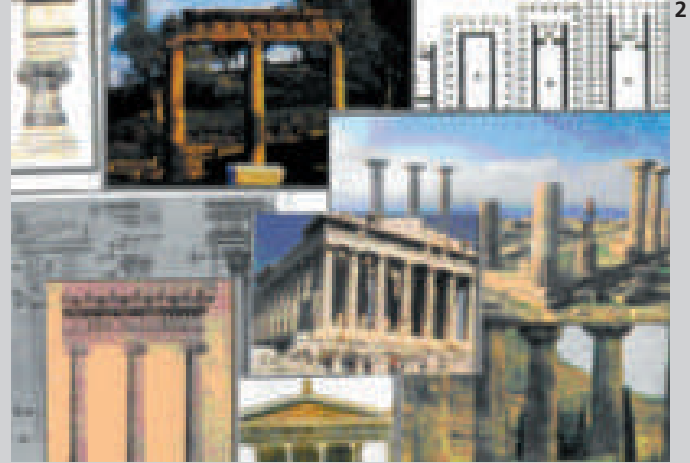
Görüldüğü gibi konular oldukça geniş bir yelpaze içinde ele alınmaktadır. Bunların önemli bir bölümü üniversitelerde de neredeyse aynı sıra ve ağırlıkta ele alınmaktadır. Hatta kimi konuların üniversite dersleri arasında yer almadığı bile gözlenmektedir.

Tarih 2 kitabında ise kültür ve sanatın ilişkisi Osmanlı İmparatorluğu dönemi örnek verilerek anlatılmaktadır. "Mimari" başlığı altında bir bölüm de bulunmaktadır. Buna karşılık anlatılan bilgiler görsel gereçlerle desteklenmemiştir.

Burada ancak kısaca özetlemeye çalıştığımız ve yazımızı uzatmamak amacıyla düzeltme önerilerine değinmediğimiz bu araştırmadan ilginç sonuçlar çıkarmak olası. Bunlardan birincisi liseden üniversiteye gelen öğrencilerin, şimdiye kadar düşünülemediği gibi mimarlığa ilişkin kimi temel bilgilerden yoksun oldukları varsayımının yanlış olduğu. Bu öğrenciler ders programları gereği yapılaşmış çevre konusunda pek çok bilgi alıyorlar, bunların kimi üniversitede verilen bilgilerle örtüştüğü gibi aralarında bunların ötesine geçenler bile bulunuyor.

Bunun hemen bir örneğini vermek istiyoruz. Lise sanat tarihi kitaplarının cumhuriyet dönemi Türk mimarlık ve sanatına ilişkin bilgiler vermelerine karşın pek çok mimarlık okulunda mimarlık tarihi dersleri bir türlü çağdaş Türk mimarlığına kadar gelememiş, hatta 19. yy'a ilişkin bilgi verebilenleri bile oldukça azdır. Doğu Akdeniz Üniversitesi gibi İngilizce eğitim veren kimi okullarda bu durum daha da belirgin bir biçimde ortaya çıkar. Öğrencilerin önemli bir bölümü belli başlı çağdaş Türk mimarlarının ya da önde

Lise sanat tarihi kitaplarında yer alan tarihsel yapıtlarla ilgili resimlerden bir seçki. Kimi zaman üniversitede gösterilenlerden daha aşağı bir düzeyde olmayan bu bilgileri alan öğrenciler mimarlık bölümlerine giremiyorlar. Bu tür konulara ilgi duymadıkları için başka bir dal seçen öğrenciler ise mimarlık bölümlerine girdikleri zaman bunları öğrenmek zorunda kalıyorlar ve çoğu zaman da sıkılıyorlar. Kabahat kimin?



## Tarih 1 – 2

Tarih 1 ders kitabında Anadolu'da bulunan mimarlık ve yapılaşmış çevre konusu ilk çağlardan başlayıp 19. yüzyıla kadar anlatılmaktadır. Mimarlıktaki gelişmeler çeşitli başlıklar altında ve dağınık bir biçimde ele alınmıştır. Örneğin,

- Dinsel inanışlar ve alışkanlıklar, insanların nerede ibadet ettikleri, camiler, kiliseler...,
- Toplumsal ve tutumbilimsel yaşam, kentlerin nasıl oluştuğu, ne tür işlevleri olduğu, liman, endüstri, tecim etkinliklerinin ağır bastığı kentler,
- Teknoloji ve sanat, önemli yapıların nasıl tasarlandığı, kurulduğu, gibi konular ayrı ayrı ve dağınık bir biçimde işlenmektedir. Bunların yanı sıra kitapta türbe, medrese, kervansaray ve cami gibi yapıların farklı dönemlerde nasıl gelişim ve değişim gösterdiklerine ilişkin bilgiler de verilmektedir.

gelen çağdaş mimarlık yapıtlarının adlarını bile sayamaz. Bunun nedenini temel eğitimde aramak yanlış gibi gözüküyor.

Aralarında bu satırların yazarlarından birinin de bulunduğu kimi üniversite öğretim görevlileri zaman zaman ilk ve orta öğretim aşamasında mimarlığa daha çok yer verilmesinin, hatta yapı sanatı konusunda dersler konmasının yararlı olacağını dile getirmişler ve getiriyorlar. Buna karşılık "E.R.I.C Digest" gibi eğitime yönelik internet siteleri pek çok konunun ayrı bir ders olarak ele alınmasındansa genel ders programı içine yayılarak anlatılmasının daha yararlı olacağını söylüyorlar. Buna yapılaşmış çevre konuları da katılabilir. Türkiye'deki uygulamanın da genellikle bu doğrultuda olduğu gözleniyor. Bu noktada da mimarlık eğitimi konusunda çalışan üniversite öğretim görevlilerinin yanıldıkları ya da en azından artık eskimiş bilgi ya da varsayımlara dayandıkları anlaşılıyor.

İkinci önemli sonuç üniversitelerdeki mimarlık bölümlerinin öğrencilerini yanlış kaynaktan seçtikleri. Yukarıda incelenen kitapların önemli bir bölümü fen bilimleri değil sosyal bilimler ağırlıklı öğrencilere yönelik kitaplar. Oysa mimarlık bölümleri ısrarla fen bilimleri ağırlıklı öğrencileri almayı sürdürüyorlar. Mimarlık eğitiminin gereği olarak onların almış oldukları bilgileri geliştirmek yerine onlara daha önce çok az karşılaştıkları çevre sorunları, kentsel yerleşmeler, mimarlık tarihi gibi konuları öğretmeye çalışıyorlar. Bu konulara lise eğitiminden yakınlığı olmayan öğrenciler de hem zorluk çekiyorlar, hem de onlara en temel bilgilerin verilmesi kaçınılmaz oluyor. Oysa sosyal bilimler ağırlıklı öğrenciler mimarlık eğitimine alınsa sorunların önemli bir bölümü kendiliğinden ortadan kalkacakmış gibi gözüküyor.

Üniversitelerin mimarlık bölümünde öğretim görevlisi olan kişiler de yanılıya düşüyorlar, öğrencilerinin hiç bir şey öğrenmemiş olduğu varsayımından yola çıkarak kendilerini pek çok temel bilgiyi (kimi zaman da bilmem kaçınıcı kez yinlendiğini düşünmeden) yeniden öğrencilere iletme zorunda hissediyorlar. Bu onları olduğu kadar öğrencileri de ne ileri götürüyor, ne mutlu ediyor. Üniversite eğitiminin lise eğitiminin ötesine geçmesi, daha ileri düzeyde bilgilerle donatılarak düşününen, tartışan, eleştiren, sorgulayan, araştıran kişiler yetiştirmesi beklenirken bu yapılamıyor çünkü zaman yetişmiyor. Bu yanılı ve çelişkinin en kısa zamanda ortadan kaldırılması gerek.

Yukarıda andığımız çalışmanın sonuçlarından biri de ilk ve orta eğitimde yapılaşmış çevreye ilişkin olarak verilen bilgilerin dağınık olması, yeterince görsel gereçlerle desteklenmemiş olması ve ders kitaplarını yazarların genellikle mimarlık bilgilerinden yoksun olması. Kitaplar incelendiği zaman bu eksikliklerin giderilemeyecek şeyler olmadığı ve giderilmelerinin büyük emek ve masraf gerektireceği oluyor. Bu kitapları yazarların, denetleyenlerin, yayımlayanların ve onların kullanılmasını öneren (ya da zorunlu kılan) Milli Eğitim Bakanlığının bu konularda uyarılması gerekiyor.

Bunlara da bir iki örnek vermek istiyoruz. Bilindiği (ve lise müfredatı incelendiğinde görülebileceği) gibi, liselerde seçmeli dersler var. Bunların arasında hukuk ve istatistik gibi dersler bulunmasına karşın yapılaşmış çevreyi, mimarlığı ya da tasarımı konu alan dersler yok. Kuşkusuz bu tür derslerin müfredat programına alınması daha ilerde mimarlık eğitimine yönelecek öğrencilerin daha bilinçli bir seçim yapmasını sağlayacak.

Benzer bir biçimde temel eğitim kitaplarında zaman zaman uğraş alanlarına ve kişilerine ilişkin bilgiler verilirken bunların arasında mimarlık yer almıyor, mimarlar hiç bir biçimde anılmıyorlar. Bu büyük bir eksiklik. Belki de bugün yaşanan olumsuzlukların en önemli nedeni daha ilerde başka uğraş alanlarına yönelecek olan, hatta yönetici görevlere gelecek olan öğrencilerin yapı sanatı ve uğraşı

konusunda çok az bilgi almış olmaları olarak gösterilebilir. Bir belediye başkanının kent düzenlemesi kurallarını hiçe sayarak bayındırlık etkinliklerinde bulunması, bir yarığın hukuk kuralları içinde kalma kaygısıyla eski yapıların yok edilmesi girişimlerine, dolaylı da olsa, destek vermesi gibi pek çok örnek sayılabilir. Bu eksikğin en kısa zamanda giderilmesi gerekiyor.

Genellikle fotoğraflarla iletilen tarihsel yapı görüntülerinin dışındaki görsel gereçler ise olabilecek en ilkel düzeyde, özellikle ilk eğitim kitaplarında yer alan resimler yapı sanatının ne olduğunu anlatmaktan çok uzak şeyler. Bunlar sıradan bir grafikçinin çizdiği kötü geleneksel-anonim yapıların resimlerinden oluşuyor. Ders kitaplarında bunların yerine çağdaş mimarlığın iyi ve ilginç örneklerinin çizim ya da fotoğrafları yer alsa, ilk ve orta eğitim çağındaki öğrenciler çok daha farklı izlenimler edinebilecekler. Resimlerin altına biraz daha ayrıntılı bilgilerin konması da çok fazla gayret gerektiren bir şey değil. Bu tür düzeltmelerin gerçekleştirilmemesi için hiç bir neden yok gibi gözüküyor.

## Sonuç

Doğal olarak biz mimarlar mimarlık eğitimiyle ilgileniyoruz, onun düzelmesini, daha iyiye gitmesini istiyoruz. Ama çoğu kez düşüncelerimiz yanlış bilgilere, varsayımlara dayanıyor. Daha da önemlisi, mimarlık eğitiminin yalnızca üniversitelerin mimarlık bölümlerindeki kesimini düşünüyoruz. Oysa eğitim bir bütün, bunun temel ve orta eğitimden, yüksek eğitime, eğitim sonrası eğitime kadar böyle olduğunun düşünülmesi gerekiyor. Bunu yapmazsak çabalarımızın sınırlı kalması kaçınılmaz bir sonuç.

Mimarlar Odası Eğitim Kurultayı adı altında toplantılar düzenledi, bunların süreceği anlaşılıyor. Mimar örgütleri eğitim konusunda her zaman duyarlı oldular, bundan sonra da öyle olacaklar. Bu tür toplantılarda ilk ve orta eğitim aşamasındaki yapılaşmış çevre, mimarlık ve tasarım konularının da ele alınması, onların geliştirilip iyileştirilmesine yönelik araştırmaların yapılması, üniversitelerdeki öğretim görevlilerinin de içinde olduğu mimarların bilgilendirilip bilinçlendirilmesi, düzeltme önerilerinin geliştirilerek gerektiğinde gerçekleştirilmeleri amacıyla her türlü kurum ve kuruluş düzeyinde yasal girişimlerde bulunulması, mimar örgütlerinin sorumluluk alanına girdiği gibi, pek çok soruna da çözüm getirebilir gibi gözüküyor.

En azından mimarlık eğitimine yeni başlayacaklar açısından yeni düzenlemelerin gerçekleştirilmesi, mimarlık okullarının sürdürüldüğü yanlış uygulamanın bırakılarak fen-matematik ağırlıklı öğrenciler ile birlikte sosyal bilgiler ağırlıklı eğitim görmüş öğrencilerin de mimarlık bölümlerine girmesinin sağlanması, mimar örgütlerinin bu alandaki geleneksel suskunluklarından çıkıp etkin biçimde bu doğrultudaki çalışmalarını desteklemesi de mimarlık eğitimiyle ilgili kimi sorunların hiç ortaya çıkmamasını sağlayacak. □

### Kaynaklar:

- Seher Altınay, Architecture and Built Environment within the Educational System of Turkey (with eference to textbooks) - (Türkiye'deki Eğitim Dizgesi İçinde Mimarlık ve Yapılaşmış Çevre (Ders Kitapları Açısından), Doğu Akdeniz Üniversitesi Mimarlık Fakültesinde hazırlanmış yüksek lisans tezi, Gazimağusa, 2003
- Üstün Alsaç, Theoretical Observations on Architecture (Mimarlık Üstüne Kuramsal Gözlemler), Eastern Mediterranean University Printinghouse, Gazimağusa, 1997
- Uğur. U. Dağlı, Kıbrıs Sokaklarında Mimariye, Yaşama ve Çevreye Dair..., Işık Kitabevi Yayınları, Lefkoşa, 1999
- www.ericdigests.com



# Açıklık/Pencere Tasarımında Gereksinimleri Dikkate Almak...

## İzmir'deki Ofis Binaları İçin Uygulamalı Bir Araştırma...

Pencereler, insanların yaşadığı, çalıştığı ve günlük aktivitelerini gerçekleştirdiği mekanlarda dış dünyayla bağı sağlayan, gün ışığının dinamik ve değişken karakterini iç mekana taşıyan elemanlar olarak tarih boyunca önemli olmuşlardır. Mimarlık tarihi gün ışığının daha fazla içeri alınması ve yapı bedenindeki boşlukların gerek oran gerekse de teknik yeterlilik anlamında geliştirilmesi için verilen bir savaşıma da tanıklık etmektedir. İlk insanlar barınmak için kullandıkları mağaralarına ve ilk konut prototipi olarak kabul edilen tek hacimli megaron tipi evlerine ışığı geçiş görevini üstlenen kapı açıklıkları ile alırlarken, zaman içinde geliştirilen yapı sistemlerinin yardımıyla pencere boşluklarının da açılması olanaklı hale gelmiş ve bu elemanlar giderek içle dış arasında görsel, işitsel ve ışık geçirimi bakımından birer aracı olma rolüne doğru taşınmıştır.

Pencerelerin çok yönlü doğasını kısaca tariflemeye çalışırsak, bu elemanların doğal ışık kaynağı olmanın ötesinde aynı zamanda pasif ısı ve taze hava kaynağı olduğunu, dış dünyayla bağ kurmayı sağlayıp, manzaraları ile iç mekanda görsel dinlenme noktaları oluşturduklarını, insanların ruh hallerini olumlayarak rutinlik hislerini dağıttıklarını ve motive edici birer etkiye sahip olduklarını (Stone, 1998), bunun yanında mekan algılamasını etkileyip (Tognoli, 1973; Kaye & Murray, 1982), ferahlık hissi yarattıklarını (İmamoğlu, 1984; İmamoğlu, 1986; Demirörs, 1994), yapıların dış yüzlerine karakter verirken aynı zamanda da termal kırılma noktaları oluşturduklarını söyleyebiliriz. Saydığımız tüm bu özellikler, pencere açıklıklarının temel özelliklerini tanımlarken aslında bir yandan da insanların pencereye duyduğu gereksinimin de ana nedenlerini oluşturmaktadır.

Mekanda pencereye gereksinim duyduğumuzu ve pencesiz bir ortamda yaşamayı, barınmayı ya da çalışmayı göze alamadığımızı içsel olarak biliyoruz. Peki insan açısından açıklık gereksiniminin temel nedenlerinin neler oldu-

ğunu ve hangi dinamiklerin bu dürtüleri yönlendirdiğine ilişkin öngörülerimiz neler? Mimarlık tarihinin başından beri insanların yapı kabuğunu, fiziksel dış koşulların zorlamasına karşın daha fazla delmek için verdiği savaş ne içindi? Şüphesiz bu dürtünün temelinde pencerenin yukarıda sıraladığımız ışık ve manzara gibi fiziksel faydalarının ötesinde psikolojik bazı etkilerin de yer aldığını rahatlıkla söyleyebiliriz. İç mekânın statik ve durağan etkisinden dinamik ve değişken olan dış mekânla ilişkin fikir veren pencereler sayesinde sıyrılabiliyoruz. Ancak, zaman zaman da onların varlığından rahatsızlık duyduğumuz olabiliyor. Malzeme ve yapı teknolojisinin yardımıyla mekânı giderek pür saydamlığa doğru taşıyan, duvar düzleminde, tavanda ve döşemede kısacası her yerde var olmaya başlayan geniş cam yüzeylerin varlığının o mekânı soğuk ve insansı olmaktan uzak bir karakter yüklediğini düşünebiliyoruz. Mekânın bizde uyandırdığı izlenim ve saydamlığın bıraktığı etki biraz da o mekânın üstlendiği işlevle ilgili görünmektedir. Yukarıda sözünü ettiğimiz duygular bir konut mekânı için çok daha ön plana geçerken daha kamusal ve enerji veren mekânlarda bu olumsuz duyguların hafiflediğini fark etmişizdir. Açıklığa duyduğumuz gereksinimin nedenlerini ve onun mekânı yüklediği anlamı bağlamın kendine özgü karakterine bağlamak yanlış olmasa gerek. O halde bağlamın değerlendirilmesinin, mekânla ilişkin algılamaların ve gereksinimlere ilişkin kavrayışın temel dayanak noktasını oluşturduğunu söyleyebiliriz.

İnsan-çevre ilişkilerini irdeleyen araştırmalara baktığımızda çevrenin insan gereksinimlerine ne derece yanıt verdiğinin bir uygunluk ve çevreyle uyum kriteri olarak ele alındığını görürüz. Gereksinimlerin belirlenmesinde bazı fiziksel, sosyal ve kişisel değişkenler devreye girer. Bunun yanı sıra beklentilerin içinde bulunulan ortama, ortamda gerçekleştirilen aktivitelere, davranışlara ve bireyin kişisel özelliklerine bağlı olarak değiştiği de bilinegelmektedir. Beklentilerin karşılanması durumunda talep/gereksinim ile kaynak/çevre arasındaki uzlaşımın sağlandığı, do-



- 1 İzmir Büyükşehir Belediyesi
- 2 Vakıfbank Ege Bölge Müdürlüğü
- 3 İzmir İl Sağlık Müdürlüğü
- 4 Tarım Kredi Kooperatifi Müdürlüğü

layısıyla çevreyle insan arasındaki uyum ve doyum halinin geliştiği hem teorik hem pratik araştırmalarla kabul edilmektedir (Kaplan, 1983). O halde insanın doyumu esas alındığında, tasarımcı bakışıyla gereksinimlerin doğasını anlamak kadar gereksinimlere yanıt verecek çevresel düzenlemelerin ve bu düzenlemeleri etkileyen tasarım özelliklerinin neler olduğunun bilinmesinin de önem kazandığı fark edilecektir. Konumuz özelinde pencere açıklıklarının insan gereksinimleri açısından ne ifade ettiğinin anlaşılmasında, bağlamın kendine özgü doğasının temel belirleyici olduğunun bilinmesi ve kişisel özellikler ile bağlam içerisinde gerçekleştirilen aktivitelerin etkisinin göz ardı edilmemesi bu kavrayışı kolaylaştıracaktır.

Çalışma mekanları özelinde pencereye duyulan gereksiniminin nedenlerini ve bu gereksinimin çevresel ve tasarım bileşenleri ile olan ilişkisini anlamak amacıyla İzmir kent merkezinde belirlenen altı ofis binasında anket yolu ile bir alan çalışması gerçekleştirilmiştir. Mimarlık ve çevre psikolojisi kavramlarını bir arada kullanarak disiplinlerarası bir platformda şekillendirilmeye çalışılan, insanın kavrayışını ve değerlendirmelerini esas alan bu çalışma geri planda pek çok istatistik ve kuramsal analiz barındırmaktadır. Araştırmanın bu makalede yer alan sonuçları okuyucunun daha rahat algılayabilmesi açısından nümerik değerlerden arındırılarak olabildiğince özünü yansıtan biçimde verilmeye çalışılmıştır.

### Çalışma Alanı

Gereksinimler ile tasarım çözümleri arasındaki bağları kurmak amacıyla, çalışma alanı, İzmir kent merkezinde farklı pencere tasarımlarını temsil eden, pencereye erişim açısından (doğrudan ya da dolaylı) farklı olanaklar sunan ve farklı mekan organizasyonlarını (açık ve özel ofis) barındıran ofis binalarını içinde barındıracak biçimde oluşturulmuştur. Farklı nitelikte pencereler, farklı arketipler ile özdeşleştirilerek, iç ve dış mekanın birbirine göre durumunu belirleyen, 'pencere sürekliliği'ne göre bir sınıflandırma sistemi kullanılmıştır (Türkseven, 1996). Buna göre; doluluk içinde açılan yani sürekli/kesintili (kare, dikdörtgen, yuvarlak, üçgen, çokgen pencere vb) açıklık tiplerini temsilen kare pencere İzmir İl Sağlık Müdürlüğü, yatayda sürekli açıklık tipini temsilen yatay bant pencere İzmir Büyükşehir Belediyesi, düşeyde sürekli açıklık tipini temsilen düşey bant pencere Vakıfbank Ege Bölge Müdürlüğü, hem yatayda hem düşeyde sürekli (giydirme ve duvar pencere) açıklıkları temsilen giydirme cam cepheli Tarım Kredi ve Kooperatifi Ege Bölge Müdürlüğü binaları çalışmaya dahil edilmiştir (Fotoğraf 1-4). Mekanda pencere var olsa bile pencereye doğrudan erişimin yeterlilik açısından esas oluşturduğu öngörüsünün doğruluğunu test etmek için pencereye doğrudan erişimin, mekanın derinliği ve dış yüzeylere yerleştirilen yönetici ofisleri nedeniyle sağlanamadığı Yeniasır Binası ve İzsu Genel Müdürlük Binaları da çalışmaya eklenmiştir (Fotoğraf 5-6). Bu binalardan İl Sağlık Müdürlüğü, Büyükşehir Belediyesi ve İzsu birer kamu kuruluşu olup, Tarım Kredi Kooperatifi ve Vakıfbank Ege Bölge Müdürlüğü özel kanunla kurulmuş olan yarı özel nitelikte, Yeniasır gazetesi ise özel işletme niteliğinde kuruluşlardır. Söz konusu binalardaki çalışma mekanlarının tümünün geometrisi yalın ve ortogonal biçimlidir. Çalış-

maya, İl Sağlık Müdürlüğü, Büyükşehir Belediyesi, Vakıf-bank Ege Bölge Müdürlüğü ve Yeniasır Gazetesi'nden özel ve açık; İzsü Genel Müdürlüğü ve Tarım Kredi Kooperatifi Müdürlüğü'nden ise yalnızca açık ofis düzenindeki çalışma ortamları dahil edilmiştir (Şekil 1).

## Uygulama ve Sonuçlar

Anket yukarıda kısaca tanıtılan altı binada çalışan toplam 221 kişiye Ocak-Şubat 2002 tarihleri arasında uygulanmıştır Katılanlardan % 61'ini oluşturan çoğunluk kadın, % 52'si 30-39 yaş grubu ve % 68'si üniversite ya da yüksek okul mezunudur. İş yerindeki görev dağılımlarına göre ise ofis çalışanlarının %11'i yönetici, % 42'si profesyonel/teknik eleman, % 47'si ise büro çalışanı/personelden oluşmaktadır (Doğrusoy, 2002).

Gereksinimlerimiz duygusal tepkilerimizi oluşturan tercihlerimizle yakından ilişkilidir. Bu nedenle pencere gereksiniminin doğasını anlamak için kişilere pencereye ilişkin tercihleri sorulmuş ve ilk olarak "Aydınlatma, havalandırma, ısıtma, vb. açılardan son derece konforlu ancak penceresiz bir çalışma mekanı ile konfor koşullarını asgari düzeyde sağlayabilen pencereli bir mekan arasında" tercih yapmaları istenmiştir. % 92'yi oluşturan önemli bir çoğunluk "asgari konforlu ama pencereli" bir ortamda çalışmayı tercih etmiştir (Şekil 2). Bu da çalışma ortamları için pencerelerin ne kadar önemli ve vazgeçilmez bir gereksinim olduğunu ve fiziksel konfor koşullarıyla karşılaştırıldığında dahi psikolojik gereksinimlerin daha öncelikli olabildiğini göstermiştir. O halde çalışma ortamları için pencerelerin varlığının elzem olduğu ve minimum düzeyde de olsa çalışma ortamında kişiye muhakkak sağlanması gerektiği açıktır.

İkinci olarak, gereksinimler ile başta vurguladığımız gibi tasarım bileşenleri (pencere oranı, biçimi, boşluğun sürekliliği vb) arasındaki ilişkiyi anlamak amacıyla kişilerden, ofis ortamı için en sık rastlanılır olma ve boşluğun sürekliliği kriterine göre oluşturulan farklı pencere arketipleri arasından tercih yapması istenmiştir. Buna göre ankete katılanlar "pencerelerini değiştirme olanakları olsaydı hangi pencereyi tercih ederlerdi" sorusuna kare, dikdörtgen ve yuvarlak (doluluk içinde açılan boşluk) yatay bant (yatayda sürekli boşluk), düşey bant (düşeyde sürekli boşluk) giydirme pencere (her iki ekseninde birden sürekli boşluk) ve penceresiz seçeneklerinden birini işaretleyerek yanıt vermişlerdir. Pencere tasarım seçenekleri bilgisayar ortamında 6 metre genişliğinde 3,25 metre yüksekliğinde dikdörtgen formlu prototip bir mekan içerisinde üç boyutlu perspektif çizim haline getirilmiştir. Kesintili boşluklar olan kare, dikdörtgen ve yuvarlak biçimli açıklıkların alanı en az (duvar alanının % 22'si), 'yatayda ya da düşeyde sürekli' olan açıklıkların alanı bir önceki grubun iki katı (% 44'ü), 'hem yatayda hem düşeyde sürekli' (giydirme/duvar pencere) açıklıkların alanı ise en fazla (%100) olacak biçimde düzenlenerek arketipler arasında oransal bir fark da yaratılmıştır.

Pencere tercihlerine ilişkin genel dağılımlara bakıldığında gereksinimlerin bir ifadesi olarak çoğunluğun (% 48,6) giydirme/duvar pencere tercih ettiği, bunu sırasıyla yatay

bant (%35), kare (%11), dikdörtgen (%2) düşey bant (%2) ve yuvarlak pencerenin (%0,5) izlediği görülmektedir (Şekil 3). Bu sonuçlardan çalışma ortamında kullanıcının büyük ve sürekli pencereleri, küçük ve kesintili olanlara yeğlediği anlaşılmaktadır. Önemli diğer bir bulgu ise, alanları aynı olmakla birlikte çalışanların çoğunun kare pencereyi dikdörtgen ve yuvarlak biçimli pencerelere, yatay pencereyi ise düşey pencereye göre daha fazla tercih etmiş olduğudur. Bu sonuç, alanın dışında pencere biçiminin de gereksinimlerin karşılanması adına önemli olduğunu, iç ve dış ilişkisini rahat kuran, yatay biçimli veya yatayda ve düşeyde sürekliliği aynı anda sağlayabilen, dolayısıyla da bol manzara ve ışık alan geniş yüzeyli kesintisiz pencerelerin çalışma ortamında kullanıcı beklentilerini daha iyi karşıladığını göstermektedir.

Çalışma ortamında pencereye duyulan gereksinim en çok hangi faktörlerle ilişkilendirilmektedir, diğer bir deyişle ofis bağlamı içinde pencereye duyulan gereksinimin nedenlerini hangi faktörler oluşturmaktadır? Bu soruyu yanıtlamak üzere uygulamaya katılanlardan yaptıkları pencere tercihlerini belirleyen faktörleri ne kadar önemsediklerini bir ölçek üzerinde değerlendirmeleri istenmiştir. Verilen tepkilerin ortalama değerleri alındığında pencerenin temel özelliklerinden çıkan on altı faktör içerisinde en çok önemsenen, dolayısıyla pencereye duyulan gereksinimin en önemli nedenlerini oluşturan ilk üç faktörün sırasıyla, doğal aydınlatma, güneş ışığı ve doğal havalandırma olduğu görülmüştür. Manzara faktöründen çok, ışık ve hava ile ilgili fiziksel faktörlerin ön plana çıkmış olması ilginçtir. Bu da ülkemiz için en avantajlı doğal kaynaklardan olan gün ışığının yalnızca enerji korunumu açısından değil çalışanın doyumunu, dolayısıyla psikolojisi ve verimliliği açısından da önemli olduğunu ortaya koymaktadır. Psikolojik faktörler arasında en çok dikkate alınan faktör 'ferahlık' olmuştur; diğer bir deyişle, pencerelere duyduğumuz psikolojik gereksinimin temel nedenini pencerelerin sağladığı ferahlık hissi oluşturmaktadır. Ofis ortamları için soğutma giderlerini kontrol edebilmek ve özellikle bilgisayarla çalışılan ortamlarda parlama yansıma gibi olumsuzlukları giderebilmek amacıyla kontrol etmeye çalıştığımız güneş ışığı, araştırmada kullanıcının arzuladığı bir faktör olarak ön plana çıkmıştır (Şekil 4). Bu belki de çalışma ortamlarında güneş ışığını değerlendirme konusunda biz tasarımcıları bazı sorgulamalara itebilir. Ancak bu bulguyu değerlendirirken çalışmanın kış aylarında yapılmış olmasının getirdiği etkiyi de göz ardı etmemek gerekir; keza İzmir kentinde özellikle yaz mevsiminde mekana direkt alınan güneş ışığının ne denli rahatsız edici bir ısı kapını oluşturduğu da bilinen bir gerçektir.

Pencerelerin biçimsel ve estetik özellikleri, sağladığı prestij ve çalışma konsantrasyonuna olan etkisi, tercihleri belirlemede en az önemsenen faktörler olmuştur. Yapı dış yüzüne karakter kazandırması açısından pencerenin biçimsel ve estetik özelliklerini önemseyen ve özellikle giydirme cam cephe uygulamalarını ticari ve yüksek yapılar için birer statü göstergesi olarak yorumlayan pek çok tasarımcı ve işverenin aksine mekanı esas deneyimleyen kişilerin böylesi bir farkındalık içinde olmadıkları ortaya



5 Yeni Asır Gazetesi Binası  
6 İzsu Genel Müdürlük Binası

çıkılmaktadır. Konsantrasyon faktörünün fazlaca önemsenmemiş olması çalışma ortamlarında pencerenin temel bir konsantrasyon dağıtıcı etken olarak algılanmadığına işaret etse de aslında kimi yaratıcı işlerde dışla görsel bağ kurmanın yaratıcı düşüncüyü harekete geçiren olumlu bir unsur olduğunu ve dikkat gerektiren işlerde ise tam tersine en ufak bir ses ya da görüntünün bile dikkati dağıtabildiğini deneyimlerimizden ve yapılan araştırmalardan biliyoruz. O halde bu sonuç çalışma alanı olarak seçilen binalarda yürütülen işlerin niteliğinin daha çok yaratıcılıktan uzak rutin olmaları ile açıklanabilir. Yaratıcı ve yönetsel işlerle uğraşanların örneklem içerisinde azınlığı oluşturması (%11) bu düşüncüyü desteklemektedir. Görsel mahremiyet olgusunun tercihleri belirlemede pek fazla dikkate alınmayışı ise ofis gibi kamusal mekanlarda mahremiyet algısının, açıklıkların varlığı ya da boyutu ile pek fazla ilişkilendirilmediğini doğrulamaktadır. Ofis

ortamlarında perde, jaluzi vb. bir takım fiziksel aparatların sağlanması ve bunların denetiminin kullanıcıya verilmesi görsel mahremiyet gereksiniminin karşılanması adına yeterli görünmektedir.

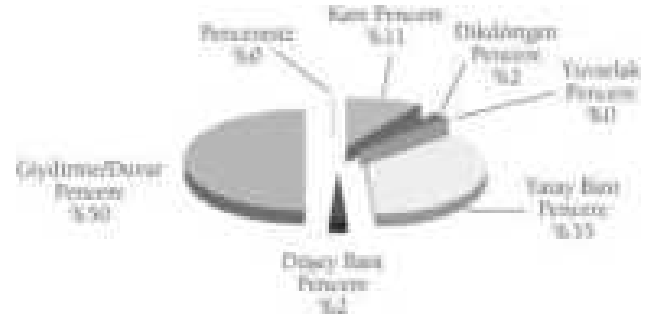
Pencereli ortamda çalışanların % 31'i "Çalıştığınız ortamdaki pencereler gereksiniminizi karşılıyor mu?" sorusuna "hayır" yanıtını vermiştir. Bu sonuç da, pencere varlığının, kullanıcı gereksinimlerini karşılamada tek başına yeter kriter olmadığını kanıtlamaktadır. Araştırma için seçilen binalara tek tek bakıldığında; pencere gereksinimi karşılanma yüzdesi en yüksek binanın, dört cephesi de açık, nitelikli kentsel ve doğal manzaraya bakan, doğal havalandırma problemi olmayan İzmir Büyükşehir Belediyesi olduğu görülür. Bunu sırasıyla İl Sağlık Müdürlüğü, Tarım Kredi Kooperatifi Müdürlüğü ve Yeni Asır gazetesi binaları izlemektedir. Gereksinimi karşılamada en yetersiz kalan bina ise kat yüksekliği oldukça basık (2.28 m) olup doğrudan pencere erişimini de sağlayamayan İzsu Genel Müdürlük'üdür (Şekil 5).

Büyük çoğunluğu penceresiz ya da dolaylı pencere erişiminin olduğu ortamlardan oluşan, doğal ışık alma ve manzara görme açısından en başarısız bina gibi görünen Yeni Asır Gazetesi'nde pencere gereksinimi karşılanan kişilerin yüzdesinin İzsu binasında çalışanlardan daha yüksek olması ilginçtir. Bu sonuç, ofis ortamında yapılan işin niteliğinin ve sosyal koşulların gereksinimlerin karşılanmasında çok önemli olabileceğini göstermektedir. Yapılan karşılıklı görüşmeler de yönetim ve çalışanlarla olan sosyal ilişkilerin ortama ilişkin duyguların belirmesinde çok etkili olduğunu göstermiştir. Bu binada kat yüksekliği ve havalandırma oldukça yetersiz olmasına karşın sosyal koşulların olumluluğu ve iş tatmini hoşnutsuzluğun belirgin bir fark yaratmasının önüne geçmiş olmalıdır. Ayrıca, Yeni Asır Gazetesi'nde çalışanların çoğunun masa başı işinden çok hareket özgürlüğü olan işler gerçekleştirmesi, haber için ofis dışına çıkmaları ve ofis içindeki çalışmalarında mola vererek çatı katındaki kafeteryada motivasyonlarını yenileyebilme imkanına sahip olmalarının da olumlu etkisi yadsınamaz.

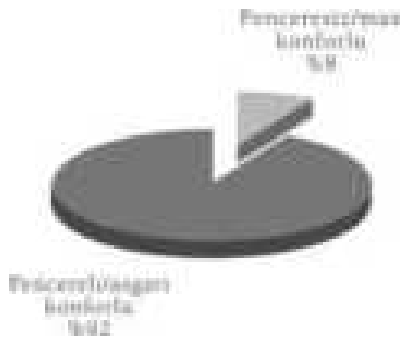
Pencereye ilişkin hangi fiziksel düzenlemelerin gereksinimleri en iyi karşıladığını gözlem dışında bilimsel tekniklerle anlamak üzere uygulanan istatistik analizlerde (ANOVA) en çok önemsenen doğal aydınlatma ve güneş ışığı faktörlerine göre en yeterli değerlendirilen pencerelerin en çok tercih edilen giydirme ve yatay bant pencereler olduğu görülmüştür. Bu pencere tipleri manzara açısından da en yeterli değerlendirilmişlerdir. Bu anlamda yatay biçimli ve büyük yüzeyli duvar pencerelerin kullanıcı açısından iç-dış ilişkisini en iyi sağlayan açıklık tipleri olduğu ortaya çıkmaktadır. Düşey pencerenin en yetersiz pencere tipi olarak belirmesi, oran ve biçim özelliklerinin yanı sıra, bu arketipi temsil eden Vakıfbank Binası'nda reflektif cam kullanılmış olması ve pencere doğramalarının sıklığı ile de ilişkili görünmektedir. İstatistik irdelemelerde reflektif camlı pencerelerin en yetersiz görülen grubu oluşturması da bu düşüncüyü desteklemektedir.

ARAŞTIRMA ÖRNEKLEMİ		İşin İşyeri Mülk	İşin İşyeri B.İ.	İşin İşyeri M.	Yükseklik (gr. M)	İşin İşyeri İşyeri	İşin İşyeri İşyeri
Pencere Tipi	Kare						
	Yarı Daire						
	Çeyrek Daire						
	Pencere İnce/Orta/Geniş						
	Pencere						
Miktar Tipi	İki Adet						
	Çoklu İnce/Orta/Geniş						
	Çoklu Pencere						

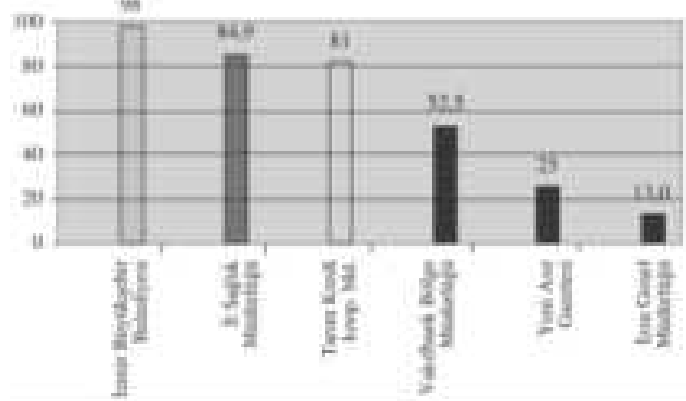
Şekil 1- Araştırma Örnekleminin Genel Özellikleri (Doğrusoy, 2002, sf. 94)



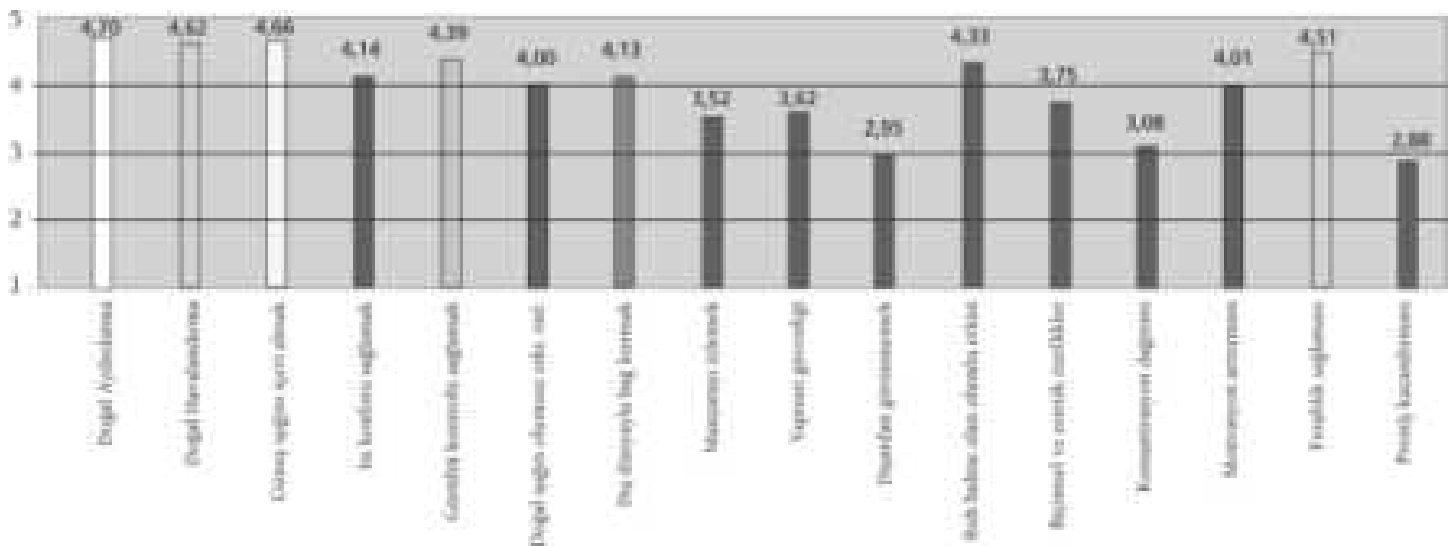
Şekil 3- Pencere Tipine Göre Tercihlerin Yüzdesel Dağılımı (Doğrusoy, 2002, sf. 126)



Şekil 2- Konfor Kriterine Göre Pencere Tercihinin Yüzdesel Dağılımı (Doğrusoy, 2002, sf. 125).



Şekil 5- Çalışanların Pencere Gereksinimlerinin Karşılama Yüzdesi (Doğrusoy, 2002).



Şekil 4- Ofis Ortamında Pencere Gereksinimini Belirleyen Faktörlerin Önem Düzeyleri (Doğrusoy, 2002, sf. 135)

Manzara faktörünün yeterliliği pencere tasarımı ile ilgili (oran, boyut, süreklilik vb.) değişkenlerden başka manzaranın içeriğinden de etkilenmiş ve manzara niteliği iyileştikçe pencereler görsel açıdan daha yeterli değerlendirilmişlerdir. Bu anlamda manzara gereksiniminin karşılanması sadece pencere alanına ya da sürekliliğine değil, bakılan manzaranın niteliğine de bağlıdır. Önceki araştırmalar doğal manzaraların kentsel manzaralara (Butler & Steuerwald, 1991), değişken ve kompleks manzaraların basit ve homojen olanlara (Ludlow, 1976) uzak manzaraların ise yakın olanlara (Keighley, 1973) göre daha nitelikli olduğunu ve daha fazla tercih edildiğini göstermiştir. Bu özellikleri taşıyacak çevrelerdeki konumlanma ve planlama kararları çalışma mekanlarında kullanıcı psikolojisini ve motivasyonunu da olumlu yönde etkileyecektir. Pencerelerin ruh haline yaptığı olumlu etki, motivasyon ve ferahlık sağlama faktörleri açısından en yeterli değerlendirilen pencerelerin yine giydirme ve yatay bant pencereler olup, manzara niteliğine bağlı olarak psikolojik gereksinimlerin daha iyi karşılanması pencere boyutu, boşluğun sürekliliği, içeri alınan ışık miktarı ve manzara niteliğinin pencerelerin sağladığı olumlu psikolojik etkileri geliştiren çevresel ve tasarımsal kriterler olduğunu ortaya koymaktadır.

Açık uçlu sorulardan alınan yanıtlara yapılan içerik analizleri doğal havalandırma için en önemli yeterlilik kriterlerinin pencerenin açılabilir özelliğe sahip olması, doğal havalandırma kontrol etme olanağının kullanıcıya tanınması ve pencere kanadının yeterli büyüklüğe sahip olması ile ilgili olduğunu göstermiştir. Örneklem içerisindeki tüm binaların pencereleri doğal havalandırmaya uygun ve açılır/kapanır nitelikte pencerelerdir. Ancak açılabilir kanadın çok küçük olduğu ve pencere erişiminin ara mekan aracılığıyla dolaylı yolla sağlanabildiği Vakıfbank ve İzsu Bina'larında çalışanların ortamlarının yeterince havalandırılmadığını iddia ettikleri görülmüştür. Günümüzdeki uygulamalarda güvenlik ve enerji korunumu nedeniyle özellikle giydirme camlı ofis binalarının çoğunda yapay havalandırma sistemleri tercih edilmekte ve pencereler güvenlik ve iklimlendirme açısından kapalı tasarlanmaktadır. Ancak

yapılan bilimsel araştırmalar çok nitelikli bir havalandırma sistemine sahip olsa bile yapay havalandırılan ortamların, kullanıcılarına psikolojik açıdan rahatsızlık verdiğini ortaya çıkarmıştır. Bu nedenle en azından çok katlı olmayan ofis binalarında ve problem oluşturmayan yerlerde kullanıcıya pencere açma olanağının tanınmasının havalandırma gereksiniminin sağlanması adına önemli katkı sağlayacağı düşünülmektedir.

## Sonsöz

İnsanın algı, deneyim ve gereksinimlerini anlamak ya da anlamaya çalışmak, tasarımcı ve araştırmacıların hedeflerinden bir tanesi olmalıdır. Pencere gereksinimini anlayabilmek, bu gereksinimin nedenlerini keşfetmek ve kullanıcı algılayış ve kavrayışı ile tasarım ve çevre bileşenleri arasındaki bağları kurmak adına yapılan bu çalışma, tasarım sürecine insanı daha çok katabilme duyarlılığı için küçük bir katkıdır. Mimarlık pratiğinin bütüncül ve insan-mekan ilişkilerini dikkate alan disiplinler arası bir platformda değerlendirilmesi, uygulanması ve bu kapsamda bilimsel çalışmaların artması en büyük dileğimizdir. İnsan ve çevre arasındaki ilişkileri irdeleyen çalışmalar ve bu çalışmalardan elde edilen sonuçlar dünyada çok fazla dikkate alınmasına karşın karşın, ülkemizde ne yazık ki yeterli ilgiyi göremiyor. İnsana daha fazla yaklaşmak yaratıcı düşüncenin önünde engel oluşturan gereksiz bir hassasiyet olarak görüldüğü sürece, tasarım harikası olarak nitelendirdiğimiz pek çok yapıda, kullanıcıların mutsuz ve doyumсуuz olmalarına da katlanmak durumunda kalacağız. Tasarımcı kendi kişisel duyarlılığını geliştirdiği ve tasarım etkinliğinde insan boyutunu dikkate aldığı sürece bu tip araştırmalara duyulan gereksinim artacak; benzer biçimde böylesi araştırmalar gerçekleştirildikçe beraberinde tasarımcı duyarlılığı da artacaktır. Bu diyalektik ilişkide hangi tarafta yer alırsak alalım, bu sürece dahil olmakla tasarımcı-araştırmacı-kullanıcı üçgeni arasındaki karşılıklı etkileşimi ve motivasyonu güçlendirerek insan-mekan ilişkilerinin daha olumlu noktalara taşınmasında önemli birer aracı olarak rol oynadığımızı yadsıyamayız. □

*Yazarın notu: Bu makale 2002 senesinin Aralık ayında tamamlanan "Mimari Bir Eleman Olan Pencerelerin İnsan-Mekan İlişkileri Bağlamında İrdelenmesi, Ofis Mekanları İçin Bir Deneme" isimli doktora tezinden hazırlanmıştır. Tezin gelişim sürecinde değerli katkılarına esirgemeyen, başta danışmanım Prof. Dr. Mehmet Türeyen'e, tez izleme üyelerim Prof. Dr. Gürhan Tümer, Doç. Dr. Melek Göreğenli ve Yard. Doç. Dr. Hikmet Gökmen'e ve istatistik analizleri yapan Ar. Gör. Arkun Tatar'a teşekkürü borç bilirim.*

## Kaynaklar

- Buttler D.L., & Steuerwald B.L. (1991). Effects of View and Room Size on Window Size Preferences Made in Models, *Environment and Behavior*, 23, 334-358.
- Demirörs, Ç. (1994). *Perception and Evaluation of Spaciousness in Interior Spaces*, Yayınlanmamış Yüksek Lisans Tezi, Bilkent Üniversitesi, Ankara.
- Doğrusoy, İ. (2002). *Mimari Bir Eleman Olan Pencerelerin/Açıklıkların İnsan-Mekan İlişkileri Bağlamında İrdelenmesi, Ofis Mekanları İçin Bir Deneme*, Yayınlanmamış Doktora Tezi, D.E.Ü Fen Bilimleri Enstitüsü, İzmir.
- İmamoğlu, V. (1984). *Pencere ve İnsan Yaşamı, Pencere ve Enerji 84 Sempozyumu*, İstanbul: Dilek Matbaası.
- İmamoğlu V. (1986). Assessing The Spaciousness of Interiors, *ODTÜ Mim. Fak. Dergisi*, 7, 127-142.
- Kaplan, S. (1983). A model of Person-Environment Compatibility, *Environment and Behavior*, 15, 311-332.
- Kaye, S. M., & Murray, M. A. (1982). Evaluations of an Architectural Space as a Function of Variations in Furniture Arrangement, Furniture Density and Windows, *Human Factors*, 5, 609-618.
- Keighley E. C. (1973). Visual Requirements and Reduced Fenestration in Office Buildings-A Study of Window Shape, *Building Science*, 8, 311-320.
- Ludlow, A. M. (1976). The Functions of Windows in Buildings, *Lighting and Research Technology*, 8, 57-68.
- Stone, N. J. (1998). Windows and Environmental Cues on Performance and Mood, *Environment and Behavior*, 30, 306-322.
- Tognoli, J. (1973). The Effect of Windowless Rooms and Unembellished Surroundings on Attitudes and Retention, *Environment and Behaviour*, 5, 191-202.
- Türkseven, İ. (1996). *The Effects of Glass on Building and Space Design*, Yayınlanmamış Yüksek Lisans Tezi, D.E.Ü Fen Bilimleri Enstitüsü, İzmir.

## Fotoğraflar

Makalede kullanılan 1,4,5,6 no'lu fotoğraflar İknur Doğrusoy Kişisel Arşivi'nden alınmıştır.

Deniz DAYANGAÇ - Mimar



## Dünden Bugüne Pasaport İskelesi ve Yolcu Bekleme Salonu

<b>Mimari Tasarım:</b>	Deniz DAYANGAÇ
	İzmir Büyükşehir Belediyesi, İmar İşleri Daire Başkanlığı Tarihsel Çevre ve Kültür Varlıkları Müdürlüğü
<b>Statik:</b>	Abdullah UZUN Tamer ERGENEKON
<b>Uygulama:</b>	İlke Mühendislik
<b>Toplam İnşaat Alanı:</b>	550 m <sup>2</sup> .
<b>Ana Strüktür:</b>	Çelik Karkas
<b>Proje Tarihi:</b>	2002
<b>Proje Süresi:</b>	6 ay
<b>Yapım Tarihi:</b>	2003
<b>Yapım Süresi:</b>	6 ay



İzmir, jeopolitik koşullarının elverişli olması nedeniyle, kurulduğu tarihten itibaren canlı bir ticaret şehri olarak yaşamıştır. XV. yüzyıla kadar İzmir, iç limanı kolay girilip çıkılır halde ve fırtınalardan muhafazalı olmasından dolayı, Ege Denizi kıyılarındaki kentler içinde en elverişli konuma sahip bir kentti. Fakat XV. yüzyıl başlarından itibaren iç liman, kullanışlı olma özelliğini kaybetmeye başladı. 1631'de İzmir'e gelen Tavernier iç limanın küçük bir girinti halinde olduğundan bahseder. 1765'de İzmir'i ziyaret eden Chlandler Pagos Dağı'nın kuzey eteğine kadar uzanan iç limanın hemen hemen kapandığını, çok zaman kuru halde olduğunu, ancak çok yağmur yağdığında geçici olarak dolduğunu kaydeder.

Bu tarihten sonra İzmir Limanı'na gelen ve açıkta demirleyen gemilerin yükleri, şadlar ve mavnalar ile kıyadaki küçük iskelelere getirmekte, ihraç edilecek mallar gene aynı şekilde gemilere yüklenmekteydi. Bu durum hem zaman alıyor, hem de malların tahribatına sebep olmaktadır.

XIX. yüzyıla girilmesiyle, İzmir ve Batı Anadolu'nun tarihsel serüveninde çok önemli dönüşümler gözlenmektedir. Bu dönüşümü yaratan en önemli etken, İngiltere ile Osmanlı Devleti arasında imzalanan ve Serbest Ticaret Antlaşması olarak bilinen Balta Limanı Ticaret Antlaşması'dır. 1838 yılında imzalanan ticaret anlaşmasındaki gümrük indirimleri, hükümet denetiminin azalması, hükü-



met dışı korumacılık ve yargı alanının genişlemesi, yabancı tüccarların İzmir'e yoğun biçimde gelmesine neden olmuştur.

Ticaretteki gelişmelere paralel olarak, 1850'li yılları takiben İzmir'e büyük bir sermaye akımı olmuştur, Ticari güvence kazanan kapital sahibi kişiler, ticari faaliyetlerini İzmir'den yürütmeye başlamışlar, dış dünya ile ilişkilerin en yoğun yaşandığı, haberleşmenin iyi sağlandığı, deniz nakliye şirketlerinin bulunduğu bir bölge olan günümüzdeki Pasaport civarına yerleşmekteydiler. 1850'li yıllarda İzmir'de yirmi değişik ülkenin tüccarları büyük ticaret evleri kurmuşlar ve bu ülkelerin on yedi tanesi şehirde konsolosluk açmışlardır. O yıllardan itibaren hız kazanan bu değişim, I. Dünya Savaşı'nın başladığı 1914 yılına kadar aralıksız devam etmiştir. (1)

İzmir'deki bu ekonomik gelişim ve dönüşüm, hiç kuşkusuz demiryollarının yapımı ile başlamış, liman ve rıhtımın yapımıyla hız kazanmıştır. İzmir-Aydın, İzmir-Kasaba (Turgutlu) arasında açılan demiryolu hatları, Türkiye'nin ilk demiryolu bağlantıları olmuştur. Bu demiryolu hatları, İngiliz ve Fransızların Batı Anadolu'nun zengin tarımsal ürünlerini elde edebilmek, kontrolleri altına alabilmek, son derece zengin bir tarımsal hinterlandın limanı olan İzmir'e bağlamak için kurulmuşlardır.

XIX. yüzyılın ortasına kadar, limanı olmayan ticaret kenti İzmir'e gelen gemiler, kıydan açıkta demirlemekte, yükler Pereme tabir olunur sandallarla ve şatlarla gemilerden kıyıya, kıydan gemilere naklolunmaktaydı. Bu çok zor bir taşıma işi olduğu gibi, malların gümrüklenmesi açısından da sorun yaratmakta ve Osmanlı maliyesi ciddi zarara uğramaktaydı.

1867 yılında inşasına başlanan Rıhtım, Konak civarındaki Sarı Kışla'dan başlayıp, Aydın Demiryolu Kumpanyasının Gar binasının bulunduğu Tuzla Burnu'na (Punta) kadar 3800 metre uzunlukta ve 18 metre genişlikte olacak-



Yenileme Öncesi





Görünüş

tı. Rıhtım Şirketi, rıhtım üzerinde demiryolundan gümrüğe, gümrükten demiryoluna mal naklini kolaylaştırmak için, bir de tramvay hattı döşeyecek ve bunu işletecekti.

İzmir ticaretinin kalbi olan liman ünitesi, Gümrük ile Pasaport arasında 600 metre uzunluğunda ve 400 metre genişliğindeydi ve yaklaşık on dokuz hektarlık bir havuz yaratılmıştı. Güneyden ve kuzeyden iki girişi olan limanın Konağın tarafında gümrük ve depoları bulunmaktaydı ki, buranın boş bırakılması tercih edilirdi, bu yüzden gemiler, daha çok Pasaport mendireğine doğru ve kıçtan altı ile sekiz metre su derinliği olan rıhtım kıyasına yanaşırlardı.

1876 yılında, 75 metrelik bir alan dışında büyük bir kısmı tamamlanan İzmir Rıhtımı, limanı ve diğer yatırımlar, İzmir ve hinterlandının ticaretinde önemli artışlar yaratmıştı. Bunun üzerine 9 Nisan 1878 tarihinde ve beş senede tamamlanması koşuluyla; 75 metrelik alanın da limana dahil etmesi için yapımcı firmaya ek imtiyaz verildi. İmtiyazın 3. maddesinin 8. fıkrası kuzey mendireğinde karantina, fenerler, posta ve telgraf idaresi ile Pasaport ve balıkxane binalarını, 9. fıkrası batı mendireğinde gemiler için kömür depoları, batı rıhtımının bitiminde başlayan güney mendireği üzerinde de gümrük depoları inşasını öngörürken, 10. fıkra da köşeleri ve söveleri taştan, kirişleri demirden ve sair yerleri tuğladan kagir bir bina olarak inşa edilecek gümrük binasını tanımlamaktaydı.

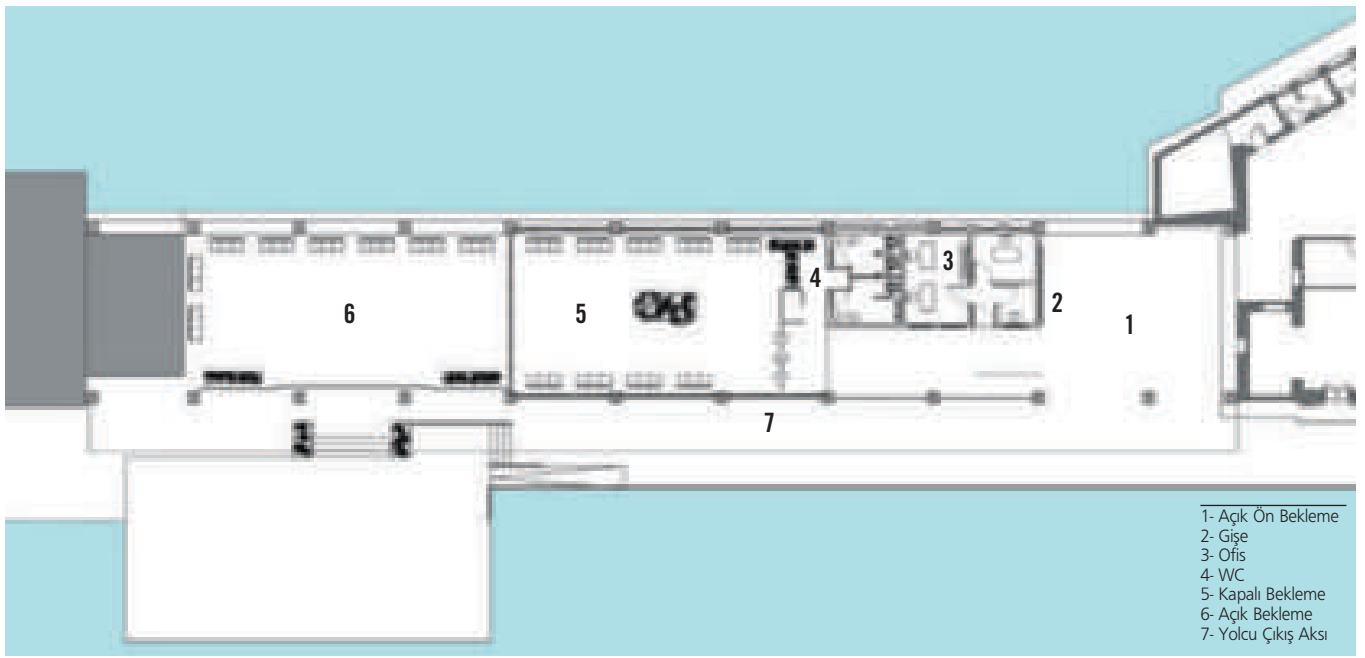
İmtiyaz gereği kuzey mendireğinde Pasaport binası, liman işletme binaları, telgraf ve fenerler idare binaları inşa edilmişti. Bu mendirek ve üzerindeki tesisler limanın kuzey ucunda bulunmaktaydı. Yunan işgali döneminde (1919-1922) şimdiki Gümrük Muhafaza Baş Müdürlüğü'nün bulunduğu binalar bu dönemde "Liman Dairesi Başkanlığı" olarak kullanılıyordu. Deniz Fenerleri Bürosu, Pasaport Kontrol Bürosu ve Liman Bürosu söz konusu yapılar grubu içinde yer almaktaydı., 1922 büyük İzmir yangınında sözü geçen yapılar yanarak harap olmuştur.

Ancak İzmir Kenti'nin böyle bir tesise acilen ihtiyacı bulunmaktaydı. Bundan dolayı Cumhuriyet Hükümeti 1923 sonrasında limanın yeniden yapılanması kararını almış ve inşaatını başlatmıştır. Yeni yolcu salonunun açılışı 1926 yılında dönemin Başbakanı İsmet Paşa tarafından gerçekleştirilmiş ve bu tarihten sonra bina yolcu salonu olarak hizmet vermiştir. (2)

#### Kaynaklar

- 1) Yrd. Doç. Dr. Sabri YETKİN ile yapılan söyleşi (2003) D.E.Ü. Eğitim Fakültesi, Tarih Bölümü
- 2) Cevat KORKUT (1992) *Belgelerle İzmir Rıhtım İmtiyazı*, İzmir, Doğaşan Ofset



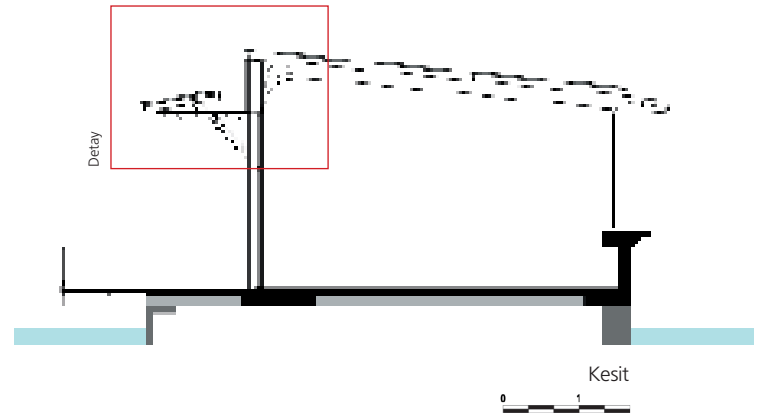


## Pasaport İskelesi Yolcu Bekleme Salonu Projesi

2000'li yıllara gelindiğinde kordon yolu ve cumhuriyet meydanı düzenlemelerle yeni bir kimlik kazanmaktadır. Günümüzde kordon yolu yeşil bandının genişliğiyle aralarda oluşan meydanlarıyla tam bir rekreasyon alanı olmuştur. Cumhuriyet meydanı ise bu rekreasyon alanının sonunda yer alan bir tören ve kutlama alanı konumundadır. Söz konusu bu mekanlar kent içinde çok önemli bir kesişme noktasını oluşturmaktadırlar. Kentsel tasarım ölçeğinde yapılan çalışmalarla bu kesişme noktasını Konak Meydanı'yla bütünleştirmek ve sahil bandını daha yaşanılır bir yer haline getirmek, eski iskeledeki fiziksel ve psikolojik sıkıntıların giderilmesi hedeflenmektedir.

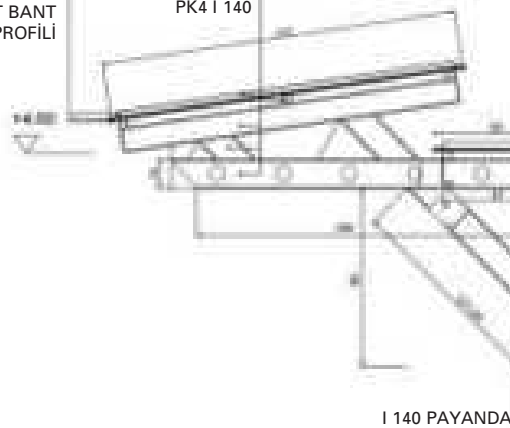
Bu amaçlar doğrultusunda Pasaport İskelesi kente daha yakışır bir konuma getirilmek üzere tasarım çalışmaları yapılmıştır. İzmir Büyükşehir Belediyesi Tarihsel Çevre ve Kültür Varlıkları Müdürlüğü proje alanında her iki tescilli binayı da ön plana çıkarmak ve iskeleyi daha modern ve kullanışlı bir yer haline getirmek amacıyla şu kararları almış ve uygulamıştır:

- Tasarımın ana fikrini, tarihi iki yapı arasında 150 yıla varan bir süredir yer alan yüksek dalga kıran duvarının kaldırılarak Mendirek ve Kordon Boyu arasında şeffaflığıyla görsel bütünlük sağlanması oluşturmuştur.



POLİKARBONAT -U- CONNECTOR  
8mm POLİKARBONAT KAPLAMA  
40/40/2mm. ÇELİK KİRİŞ  
K2 I 120  
I 140  
PK4 I 140

END CUP (BT KAPAĞI)  
ANTI-DUST BANT  
ALU. U-BİTİŞ PROFİLİ



[140 AŞIK  
ELEKTROSTATİK BOYALI 1.5mm LEVHA  
50'LİK ALUMİNYUM GIYDIRME CEPHE PROFİL  
100X50X2.5mm KUTU PROFİL

ALUMİNYUM SANDVIÇ PANEL  
ÇATI KAPLAMASI  
[140 AŞIK  
K1 KİRİŞİ

ELEKTROSTATİK BOYALI 1.5mm LEVHA  
100X50X2.5mm KUTU PROFİL  
100'LÜK ALUMİNYUM SÜRME PROFİL  
6mm+12mm+6mm DÜZ ISICAM

Üst Örtü Detayı



Yenileme Öncesi

- Kaldırılan dalga kıran duvarının yerine dalgaların olumsuz etkisini engellemek amacıyla uygun kot mesafesinde kroman betonu uygulaması yapılmıştır.
- Farklılaşan tasarım, malzeme ve renk seçimiyle yeni iskele şeffaf bir görünüm kazanmıştır. Kullanılan çelik ve cam malzemeyle kontrast bir etki yakalanmış , bu etki deniz mavisine yakın bir rengin seçilmesiyle kuvvetlenmiş ve tarihi Gümrük Binası ile Karantina Binaları vurgulanmıştır.
- Şeffaflığı yakalamadaki kaygı nedeniyle oldukça yalın bir modüler çelik konstrüksiyon tasarlanmış ve mekanlar bu modüler konstrüksiyonun bölüntülerle ayırımından oluşmuştur.
- İskelenin inşaatı sırasında İzmir Büyükşehir Belediyesi Tarihsel Çevre ve Kültür Varlıkları Müdürlüğü'nce rölöve, restitüsyon ve restorasyon projeleri hazırlanan tarihi Gümrük Binası ve Rölöve ve Anıtlar Müdürlüğü'nce projelendirilen Karantina Binası da basit bakım, onarım kapsamında çatı onarımı ve dış cephe boya işlerinin yapılmasıyla daha da ön plana çıkmış ve Pasaport İskelesi bir bütün olarak ele alınmıştır.



Yenileme Sonrası

- Daha önceden üstü açık bekleme bölümünün olumsuz hava koşullarının engellenmesi ve yapılan yeni bekleme salonunun bütünlüğünün sağlanması için tek eğimli yekpare ve hafif bir çatı yapılmıştır. Ayrıca eğimden dolayı oluşan alın kısmı ise reflekte cam kullanılarak giydirilmiş ve tarihi binaları birbirine bağlayan bir yansıtıcı bant oluşturmuştur. Uygulanan bu cam bant ve kapalı bekleme salonundaki mavi camlar güneşin açısına göre günün belirli saatlerinde dalgaları binanın içine alacak bir ışık oyunu oynamakta ve aynı etkiyle binanın kamufle olmasını sağlamaktadır.
  - Yolcu giriş çıkışlarında yaşanan sorunların giderilmesi için iskelenin güney cephesinde, Mendirek tarafında yer alan bölümü kullanıma açılarak çelik "I" profillerle 180 cm'lik bir konsol yapılmış giriş-çıkış aksı 400 cm'ye çıkarılmıştır.
  - Aynı aks daha sıcak ve dayanıklı bir malzeme olan ahşap traverslerle kaplanarak farklılaşmış, fakat bütünlüğü uyumu kuvvetlendirilmiştir. Bu uygulama aksın sonunda yer alan gemi yanaşma platformunda da tekrarlanmış ve bütünlük yakalanmaya çalışılmıştır.
  - Alt yapı sıkıntısı çeken iskelede döşeme seviyesi önceki kotundan 35 cm yükseltilmiş ve yalıtılmıştır. Bu uygulamayla oluşan kot farklılığı ise iskele bekleme bölümünün hem ahşap traverslerle hem deniz mavisine uyum sağlayacak, doğal taş görünlü seramikle kaplanmıştır.
  - Yeni yapıdaki tasarım dengesini sağlamak ve kısmen korunak olması amacıyla, yolcu çıkış aksında çelik ve polikarbon sundurma yapılmıştır.
  - Ofis, bilet gişesi ve önceden iskele bünyesinde bulunmayan tuvaletler modüler çelik konstrüksiyonun içerisinde bölücü duvarlar yardımıyla yerleştirilmiş ve yapının tek masif bölümünü oluşturmuştur.
- Tasarımına 2002 yılının Nisan ayında başlanan proje İzmir 1. No'lu Kültür ve Tabiat Varlıklarını Koruma Kurulunun 2.8.2002 tarih ve 10061sayılı kararı ile onaylanmış, uygulaması Mayıs-Kasım 2003 tarihleri arasında gerçekleştirilmiş ve İzmir Büyükşehir Belediye Başkanı Ahmet Piriştina tarafından 15.12.2003 tarihinde kullanıma açılmıştır. ■

# Ali Paşa Meydanı Düzenlemesi

## Mimari Proje:

Hüseyin HEPŞENGÜNLER Mimar  
T.C İzmir Konak Belediyesi Arge Müdürü  
Mustafa YÜKSEL İnşaat Teknisyeni

## Koordinasyon:

Muhittin SELVİTOPU Harita Mühendisi  
T.C İzmir Konak Belediyesi Başkan Yrd.

## Kontrol:

Hüseyin HEPŞENGÜNLER Mimar  
T.C İzmir Konak Belediyesi Arge Müdürü

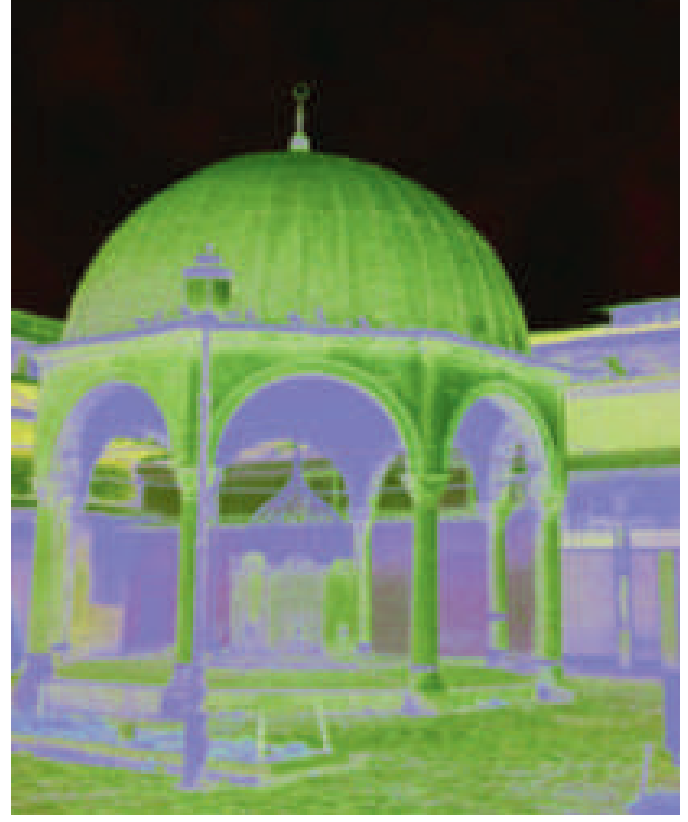
## Yapım:

### Teknik Altyapı:

Halil İbrahim ŞENOL  
T.C İzmir Konak Belediyesi Fen İşleri Müdürlüğü  
Yakup TENDRİÇ  
İnşaat Mühendisi Konbel Ltd. Şti. Genel Müdürü

### Bina Onarımları:

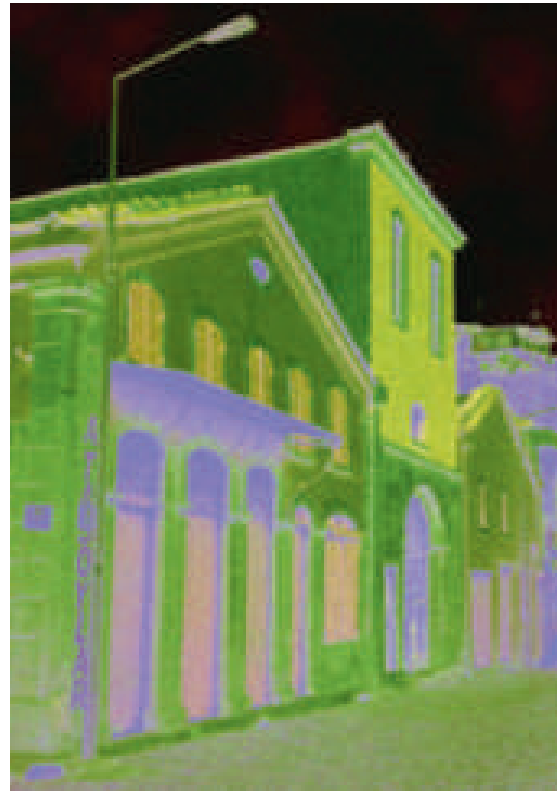
Şener ÇINAR  
Ali TÜMER  
Nurettin BAHÇIVAN  
Mehmet KARAYILAN  
Ramazan YILMAZ  
Masar TAŞPINAR  
Çihat MERİÇ  
Nurettin ŞATAFOĞLU  
Tacettin GENYÜZ  
Mustafa GÖKÇEN  
Mustafa YILMAZ  
Şevket ŞENER  
Erdoğan TÜTÜNCÜOĞLU  
Ferdi TURGUTLU



Tarihin en eski dönemlerinden günümüze kadar geçen süre içinde tüm uygarlıkların kesiştiği bölgemizin merkezi niteliğindeki Kemeraltı, sivil mimarinin en çarpıcı örneklerini bünyesinde bulunduran ve halen sosyal kültürel, ekonomik varlığını etkin bir şekilde sürdüren kentsel bir dokudur.

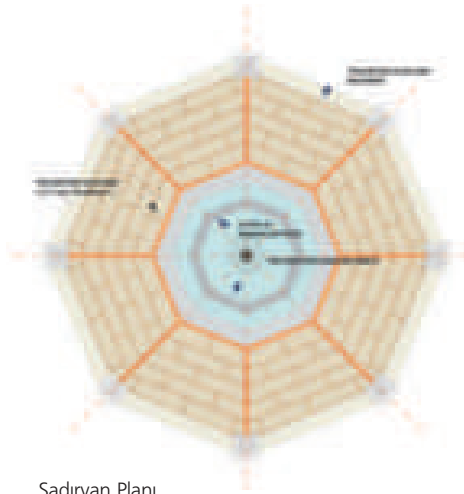
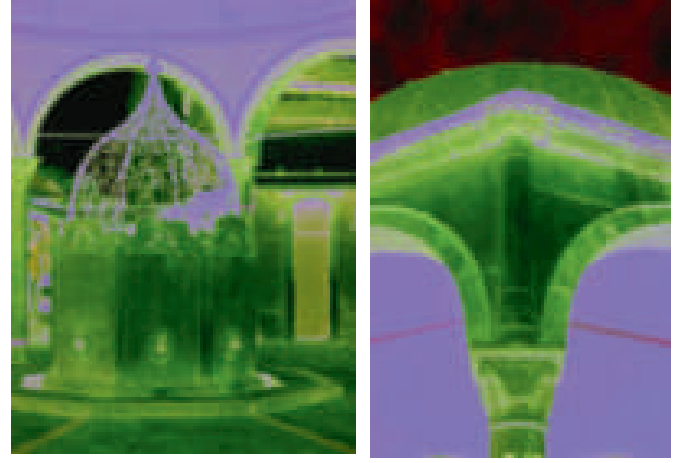
Bu dokunun en önemli parçası olan Alipaşa Şadırvanı ve yakın çevresindeki yapılar, tüm bölgeyi kapsayan koruma amaçlı çabalara karşın çeşitli olumsuz müdahaleler sonucunda gerçek kimliğini kaybetmişlerdir.

Alipaşa şadırvanının amacından çok farklı biçimde kullanılmasının yanı sıra özgün malzeme ve detaylardaki tahribatın giderek olağan bir hale gelmesi, bu alanın belediye tarafından tekrar düzenlenmesini zorunlu kılmıştır.

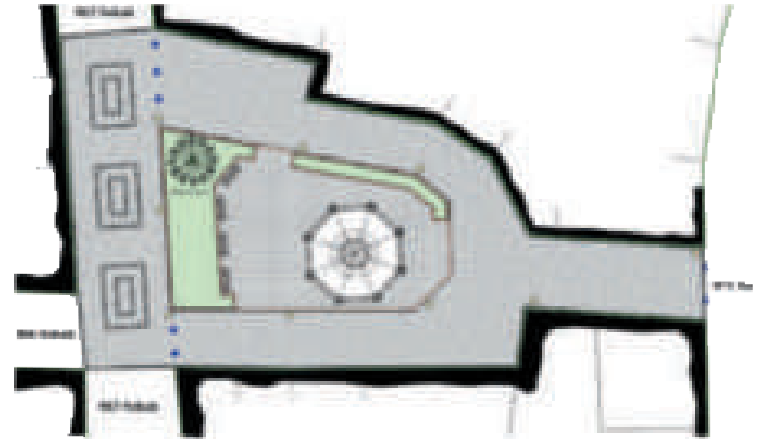


Tarihi dokuyu oluşturan bina ve sokağın kültür, turizm ve geleneksel ticaret ağırlıklı olarak yenilenmesine öncelik veren proje, koruma-kullanma dengesinden hareketle kullanıcı- belediye'nin samimi işbirliği ile hazırlanmış ve ısrarlı bir takip ile gerçekleştirilmiştir.

Restorasyon çalışmaları şadırvan ve çevre yol kaplamaları ile tüm alt yapısı belediyenin, işyerlerine ait onarımlar ise kullanıcıların öz kaynakları ile yapılmış olup genel mimari-koruma ilkesine olan bağlılığın yanı sıra aynı yöntem ile tarihi çevreye ilişkin koruma bilinci, bölge ölçeğindeki yeni çabaların temel hedefini oluşturmaktadır. □



Şadırvan Planı



Meydan düzenlemesi



**Mimari Proje**

Merih KARAASLAN - Mimar  
Şükrü KOCAGÖZ - Mimar  
Mürşit GÜNDAY - Mimar

**Statik Proje:**

Necati UZAKGÖREN - İnş. Müh.  
Muzaffer TUNÇAĞ - İnş. Müh.

**Mekanik Tesisat Projesi:**

Hakan BULGUN - Mak. Müh.

**Elektrik Tesisat Projesi:**

Ergun ELGİN - Elk. Müh.

**Peyzaj Projesi:**

İbrahim DERYA - Peyzaj Mimarı  
Şükrü KOCAGÖZ - Mimar

## Universiade Konutları



Yerleşim Planı

Üniversiade Oyunlar Köyü Limontepe'de dik yamaçlardan oluşan bir alanda kuruluyor. Tasarım oyunların normlarına göre yapılmak durumunda. Katılımcı sayısı, gerekli olan konfor, hep kurallara bağlı. Bir konutta ağırlıyabileceğiniz atlet sayısı, bir odada kalabilecek atlet sayısı, kişi başına düşecek duş sayısı, hep belirlenmiş veriler. Ayrıca bir de kent merkezi var. Oyunlar sırasında bütün idari ve sosyal etkinlikler burada gerçekleştirilecek. Oyunlara katılanların akreditasyonu da bu merkezde yapılacak. Köyde kalacak sekiz-dokuzbin kişinin havaalanından gelişleri ile başlayan bu karışık işlemin hızla yapılması gerekiyor. Köy bu işlemler ve güvenlik nedeni ile bölgelere ayrılıyor. İzini olmayanlar bu kontrol noktalarını geçemiyor. Bu nedenle

tek noktadan kentle bağlantı kurulması gerektiği. Coğrafya da bundan yanaydı. Kent merkezinden sonra ana cadde köyü iki yamaçta kurulmuş iki mahalleye ayırıyor. Yerleşim Anadolu kent kurgusunun temelini oluşturan bir yamaç yerleşimi. Burada taşıtlar yamaçlara paralel yollarda seyrederken düşey geçişleri ise, konutların da düşey ya da sirkülasyonunu oluşturan, merdivenler sağlıyor. Teras evler o şekilde tertiplendi ki alt yoldan gelirsiniz en çok üç kat çıkıyor, üst yoldan gelirsiniz en çok üç kat iniyorsunuz. Altmışiki bloktan oluşan konutlar her blokta altı tipten oluşuyor. A dan F'ye isimlendirilen bu tipler altmış metrekareden yüzaltmış metrekareye kadar seçenekler sunmakta. Oyunlar sırasındaki yerleştirmeyi son derece



kolaylaştıran bir yelpaze. Çünkü her ulusal delegasyonuna bir konut vermek zorundasınız ve iki, üç katılımcısı olan uluslar da var. Oyunlardan sonra ise bu mekansal çeşitlilik arzulan bir gelir düzeyi karışımını da sağlayarak gerçek bir sosyal kent dokusu oluşumunu gerçekleştiriyor. Mekan bir kooperatif fiziki ve sosyal mekan tekdüzeliğinin tuzağından kurtuluyor.

Teras evler büyük ölçüde alanın optimum kullanımını sağladı. Aslında başka tür bir yapılaşmanın bu coğrafyada inşası mümkün değil. Sadece küçük tip konutların bulunduğu blok apartmanlar alanın tek yüksek yapı yapılabilecek yerine yerleştirilmiş durumda. Bu bloklar da açık kordidorlu planda. Diğer konutlar gibi bunların da giriş kapıları doğrudan dış mekana açılıyor. Bu özellikleri ile teras evler üst üste bağımsız, doğrudan dış mekana bağlantılı konutlar. Hem apartman hem villa. Yüzelli, yüzseksen daire için ortak bir ısıtma merkezi var. Pay ölçer sayaçlarla herkes tükettiği enerji kadar ödemedede bulunacak. Duvarlar özel imal ettirilmiş yirmiyedi santim kalınlığında bimsblok. Pencereler ısıcamlı alüminyum. Düz teraslarda ters yalıtımlı ekstrüde polistren yalıtım yapılıyor.

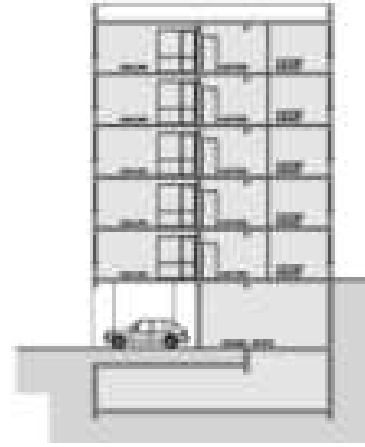
Çevre düzenlemesi ve peyzaj projeleri de tasarımla birlikte yürütüldü. Oldukça nitelikli bir düzenleme amaçlanıyor. Oyunlar sırasında



## TİP E

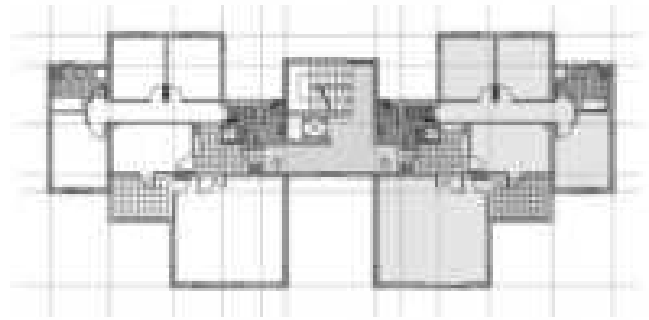


BLOK 6 Kat Planı

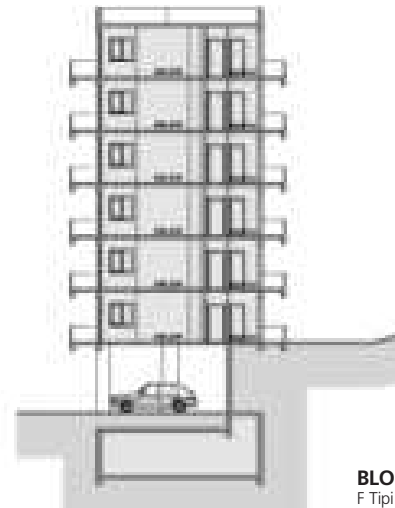


BLOK 6 Kesit  
E Tipi Konutlar

## TİP F

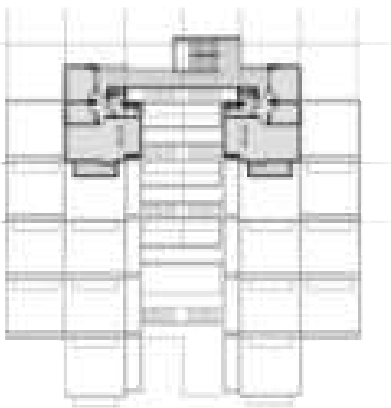


BLOK 5 Kat Planı



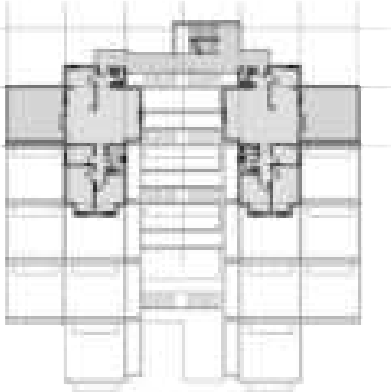
BLOK 5 Kesit  
F Tipi Konutlar

TİP A



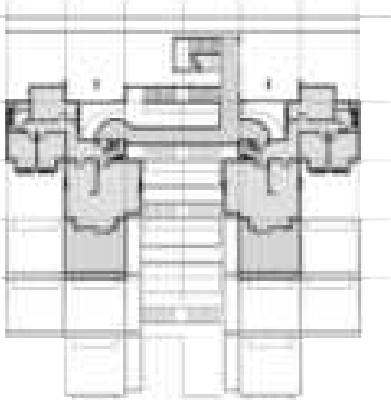
-6.00 KOTU PLANI

TİP C



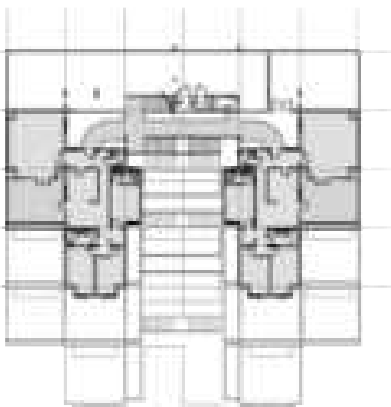
+3.00 KOTU PLANI - C Tipi Konutlar

TİP B



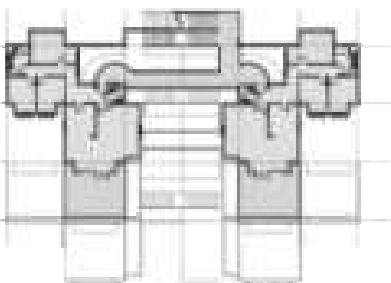
0.00 KOTU PLANI - B Tipi Konutlar

TİP A



-3.00 KOTU PLANI - A Tipi Konutlar

TİP B



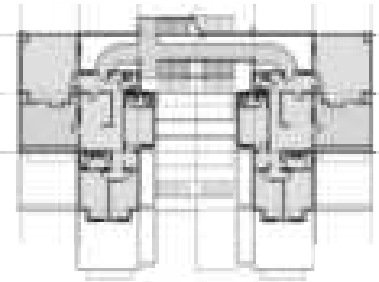
-6.00 KOTU PLANI - B Tipi Konutlar

antrenman amaçlı kullanılacak bir atletizm pisti daha sonra semt sahası olarak hizmet verecek. Park düzenlemeleri içinde yer alan iki adet basket sahası da var. Dev restoran çadırlarının kurulacağı alanlar ise tenis sahaları işlevine dönüştürülecek. Kent merkezi ise mahallenin ticari ve sosyal merkezi olarak hizmet verecek.

Oyunlar sırasında ulaşım çok önemli bir konu. Kent merkezinin hemen yanındaki otobüs depolama alanı bütün ulaşımın kalbi olacak. Otoyol ve arabalı vapurla olan bağlantılar için yer seçimi ideal. Aliğa'dan Manisa'ya kadar oyunlar yayılmış durumda ve kural gereği bu noktadan her yere bir saat içinde ulaşılabilir. Kentmerkezi, Konak, ise sadece onbeş dakika uzakta. İleride metro Fahrettin Altay meydanına ulaştığında ise burada oturacak olanlar otobüsle beş dakikada metro istasyonunda olacaklar.

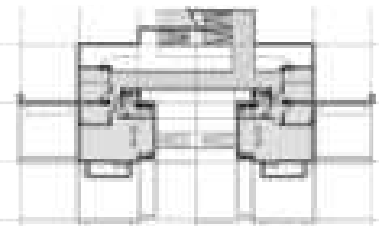
Universiade teras evleri İzmir metropolü için benzer alanların imara açılması ve kentin yağ lekeleri gibi büyümesini bir nebze derleyip toparlayabilmek için iyi bir örnek oluşturabilecek nitelikte. Bu güne kadar yapılmış olan sosyal konut düzenlemeleri içinde de çevre ve yapı kalitesi olarak bir aşamayı temsil ediyor. □

TİP A



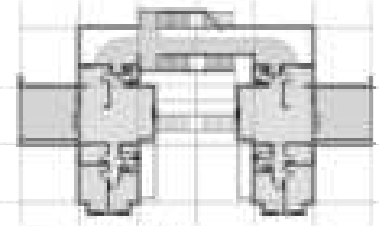
-9.00 KOTU PLANI - A Tipi Konutlar

TİP D



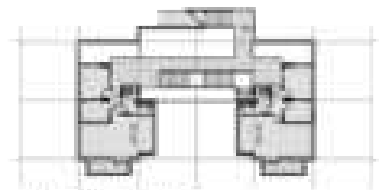
-12.00 KOTU PLANI - D Tipi Konutlar

TİP C



-15.00 KOTU PLANI - C Tipi Konutlar

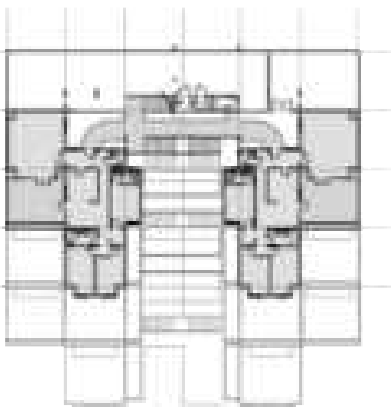
TİP D



-18.00 KOTU PLANI - D Tipi Konutlar

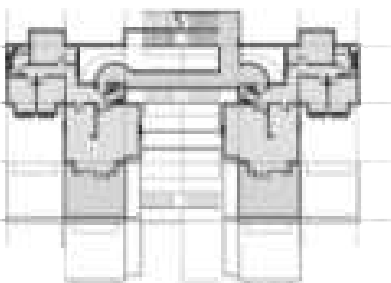
0 5 10

TİP A

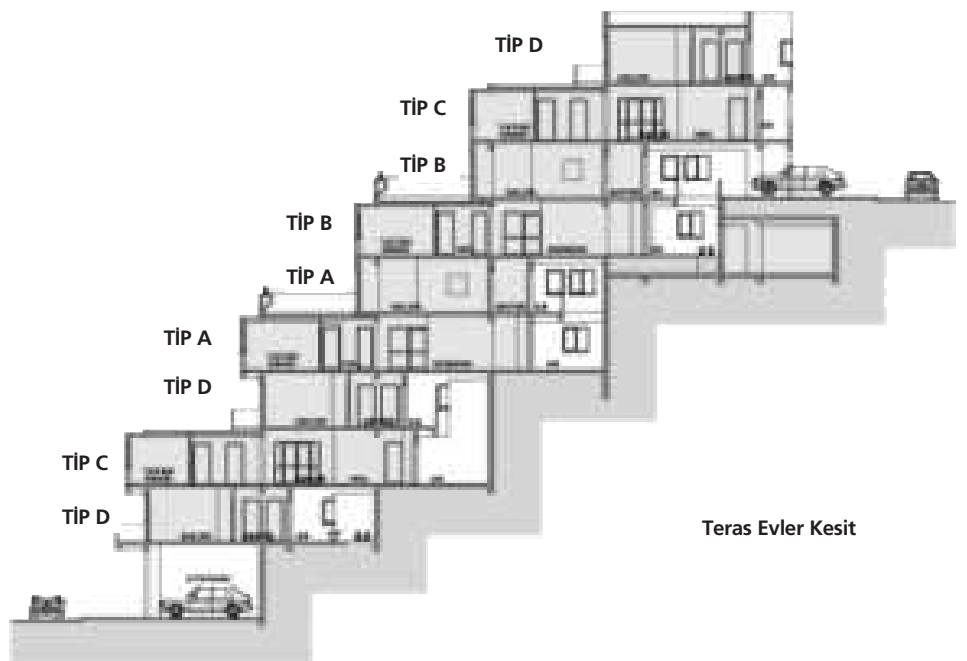


-3.00 KOTU PLANI - A Tipi Konutlar

TİP B



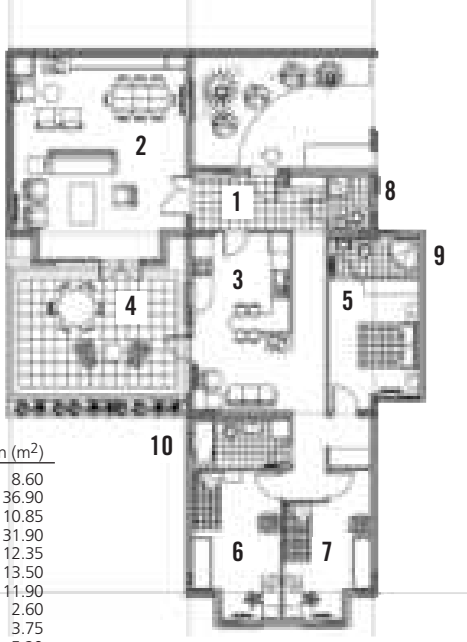
-6.00 KOTU PLANI - B Tipi Konutlar



Teras Evler Kesit



## TİP A

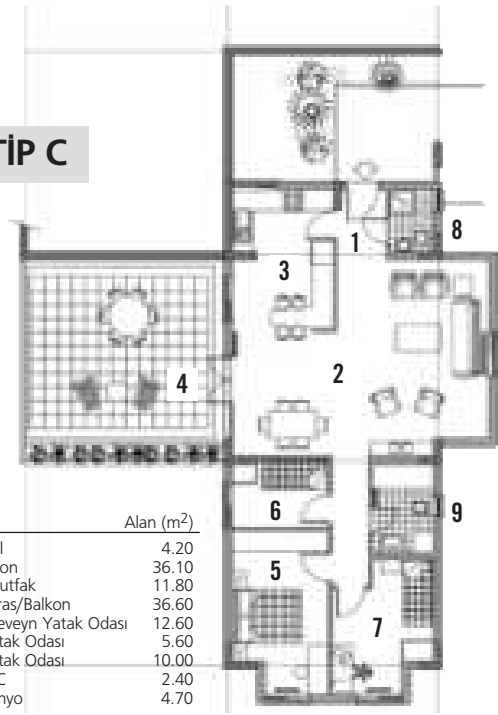


	Alan (m <sup>2</sup> )
1- Hol	8.60
2- Salon	36.90
3- Mutfak	10.85
4- Teras/Balkon	31.90
5- Ebeveyn Yatak Odası	12.35
6- Yatak Odası	13.50
7- Yatak Odası	11.90
8- WC	2.60
9- Banyo	3.75
10- Banyo	5.20

**KAT PLANI**  
Net Kat Alanı:126.20 m<sup>2</sup> - Brüt Kat Alanı: 179.70 m<sup>2</sup>



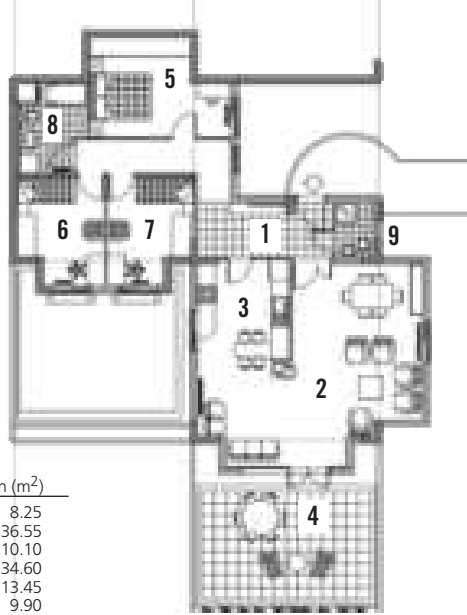
## TİP C



	Alan (m <sup>2</sup> )
1-Hol	4.20
2-Salon	36.10
3- Mutfak	11.80
4-Teras/Balkon	36.60
5-Ebeveyn Yatak Odası	12.60
6-Yatak Odası	5.60
7-Yatak Odası	10.00
8-WC	2.40
9-Banyo	4.70

**KAT PLANI**  
Net Kat Alanı:90.65 m<sup>2</sup> - Brüt Kat Alanı: 141.20 m<sup>2</sup>

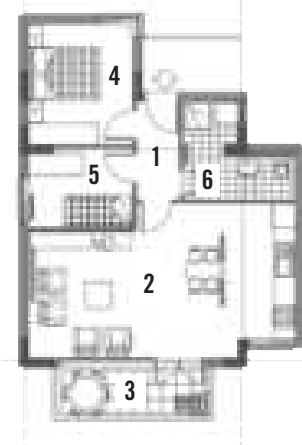
## TİP B



	Alan (m <sup>2</sup> )
1-Hol	8.25
2-Salon	36.55
3-Mutfak	10.10
4-Teras	34.60
5-Ebeveyn Yatak Odası	13.45
6-Yatak Odası	9.90
7-Yatak Odası	9.65
8-Banyo	5.70
9-WC	2.40

**KAT PLANI**  
Net Kat Alanı:102.75 m<sup>2</sup> - Brüt Kat Alanı: 154.85 m<sup>2</sup>

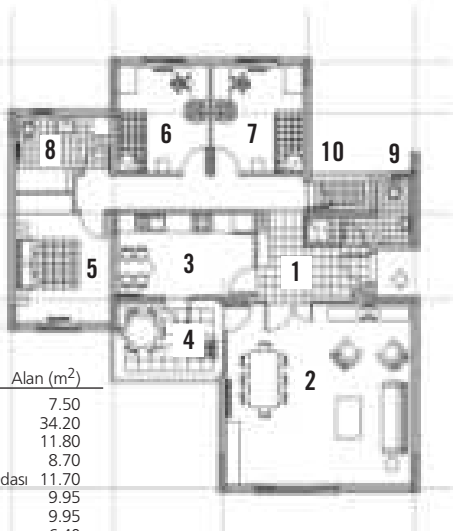
## TİP D



	Alan (m <sup>2</sup> )
1-Hol	3.60
2-Salon + Mutfak	29.50
3-Balkon	7.80
4-Yatak Odası	10.10
5-Yatak Odası	6.55
6-WC-Banyo	6.15

**KAT PLANI**  
Net Kat Alanı: 55.90 m<sup>2</sup> - Brüt Kat Alanı: 72.85 m<sup>2</sup>

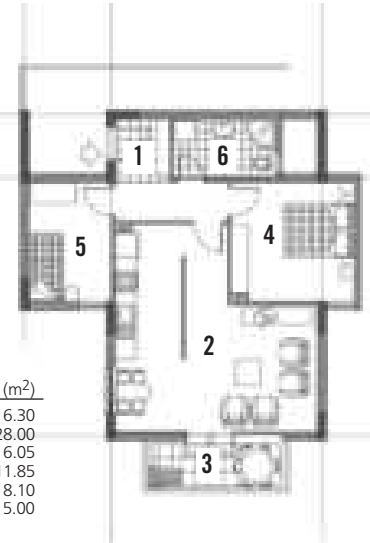
## TİP E



	Alan (m <sup>2</sup> )
1-Hol	7.50
2-Salon	34.20
3- Mutfak	11.80
4-Balkon	8.70
5-Ebeveyn Yatak Odası	11.70
6-Yatak Odası	9.95
7-Yatak Odası	9.95
8-Banyo	6.40
9-WC	4.10
10-Balkon	2.35

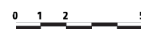
**KAT PLANI**  
Net Kat Alanı: 103.60 m<sup>2</sup> - Brüt Kat Alanı: 132.80 m<sup>2</sup>

## TİP F



	Alan (m <sup>2</sup> )
1-Hol	6.30
2-Salon+Mutfak	28.00
3-Balkon	6.05
4-Yatak Odası	11.85
5-Yatak Odası	8.10
6-WC-Banyo	5.00

**KAT PLANI**  
Net Kat Alanı: 59.20 m<sup>2</sup> - Brüt Kat Alanı: 76.15 m<sup>2</sup>



Sevgi MOLVA, Mimar

# AHMET BİLGİN

Değerli meslekdaşımız Sn.Ahmet Bilgin'le yaptığımız söyleşiyi, diğer sanatsal çalışmalarını da sürdürdüğü atölyesinde, gerçekleştirdik.



**Sevgi Molva: Bize biraz özgeçmişinizden bahseder misiniz?**

**Ahmet Bilgin:** 1971 yılında ADMMA'nden mezun oldum. Meslek hayatım kamu kesiminde geçti. Ağırlıklı olarak Bayındırlık Bakanlığı'nın merkez, bölge ve il teşkilatlarında proje ve uygulamalar ile yapı denetim işlerinde çalıştığımı söyleyebilirim.

Emekli olduktan sonra mesleğim dışında en çok sevdiğim uğraşlarım olan resim ve heykle konusuna daha çok zaman ayırma fırsatını buldum. Sevdiğim işlerle uğraşmam beni mutlu kılıyor. Yorulmam bir yana dinleniyorum. Bu konulardaki çabalarımı amatörce bir çabayla sürdürüyorum. Hırslı ve iddialı değilim.

**Sizce sanat nedir, sanatçı kime denir?**

Bana göre sanat; görsel, işitsel ve düşünsel alandaki duyguların ulaşmak istediğin hedefe yönelik armonik bir kompozisyon içinde harmanlanarak özgün bir biçimde anlatılmasıdır. "Bunu becerebilen kişiye de sanatçı denir" diye düşünüyorum.

**Hangi sanat dalları sizin uğraşınız içinde? Mimarlık diğer sanatlara zemin hazırladı mı? Mimarlık mesleğini uygularken mi daha fazla keyif aldınız yoksa diğer sanat dalları mı daha fazla keyif veriyor?**

Karşılaştığım zaman duygu yükü bulduğum, heyecan uyandıran, ilgi çeken her sanat dalını severim. Sevmek mutlaka o sanat dalıyla bilfiil uğraşmak demek değil tabii.





Ben yetebildiğim kadarıyla biraz olsun becerebildiğimi sandığım resim ve heykelle ilgilieniyorum. Mesleğimi yani mimarlığı çok seviyorum. Mimarlık da bir sanat dalı olduğuna göre diğer dallarla özellikle görselliğe dayanan resim ve heykel sanatıyla iletişim kurmak çok daha kolay oluyor. Hem mesleğimi hem de diğer sanat uğraşlarımı aynı keyif ve heyecanla yaptığımı söyleyebilirim.

#### **Konularınızı neler oluşturuyor? Yaşadıklarınızdan mı etkilenirsiniz, hayallerinizden mi?**

Yapmaya çalıştığım işlerde konuyu önemli bulmakla birlikte, sanatçıya özgü yorumun daha da önemli olduğunu düşünüyorum. Konuyu yaşamdan veya hayali olması önemli değil.

#### **Sanata olan ilginiz hayatınızı ne ölçüde etkiledi?**

Hayatım daha renkli ve anlamlı oldu diye düşünüyorum.

#### **Yaratma eyleminden sonra hayattan neler önemli?**

Yaratmak insana gurur veren bir duygu. Yeteneğini sergilemek, ortaya yeni birşey çıkarmak, kendile güveni, onur duymayı sağlıyor. Her insanın bu tür duygulara ihtiyacının olduğunu düşünüyorum.

#### **Sanatçının topluma karşı sorumlulukları var mı?**

Sanatçının toplumla olan ilişkisi, bence toplumu oluşturan bireylerin o sanat dalı konusunda bilinçlenmesini, sezgilerinin yüceltilmesini sağlamak yönünde olmalıdır diyorum.

#### **Bundan sonra neler planlıyorsunuz?**

Buraya kadar yaptığım gibi resim ve heykel konularında çalışmalarımı sürdürmek arzusundayım.

Size bu söyleşi için çok teşekkür ediyorum. Sevgisiz ve sanatsız kalmayın.

Zaman ve yer ayırdığınız için asıl ben size teşekkür ederim.



# Ege Üniversitesi Tıp Fakültesi Poliklinikleri

## Mimari Proje:

Mehmet N. TÜREYEN - Prof. Dr.  
DEÜ Mimarlık Fakültesi

## Yardımcı Mimarlar:

Hikmet GÖKMEN - Y. Mimar  
DEÜ Mimarlık Fakültesi

Hüsamettin ÖZKAYMAKÇI - Y. Mimar  
DEÜ Mimarlık Fakültesi



## Mühendislik Projeleri:

Ege Üniversitesi Yapı İşleri Dairesi  
Başkanlığı

## Binanın Tanımı:

Tıp Fakültesi Poliklinikleri Binası, mevcut tesislerin ihtiyaca cevap vermemesi üzerine, dekanlıkça alınan bir kararla ayrı bir blok olarak projelendirilmiştir. Bu binayı oluşturan başlıca mekan grupları (birimler) yetkililerce (dekanlık ve hastane yönetim mensupları) zemin katta Kadın Doğum, Nöroloji, Ortopedi, Çocuk Sağlığı, Üroloji, Göz Sağlığı, Plastik Cerrahi, Genel Cerrahi ve Proktoloji; birinci katta Romatoloji, Endokrinoloji, Dahiliye, Fizik Tedavi, Dermatoloji, Parazitoloji, Kardiyoloji, İmmunoloji, Hematoloji, Onkoloji, Kulak Burun Boğaz ve Mikrobiyoloji; ikinci katta Biyokimya, Diyaliz ve Nefroloji olarak belirlenmiştir. Ayrıca yine ikinci katta yer almak üzere dört birimlik bir rezerv alanla, bir kafeterya ve sosyalizasyon alanının düzenlenmesi talep edilmiştir. Bu polikliniklere ait yardımcı mekanlar ise bodrum katta düşünülmüştür. Tahsis edilen arsanın özelliklerine ve kapasitesine göre dikdörtgen şeklinde üç katlı bir blok halinde tasarlanan bu binanın yapımına 1980'li yılların sonunda başlanmış ve bina tamamlanma aşamasına gelmiştir.

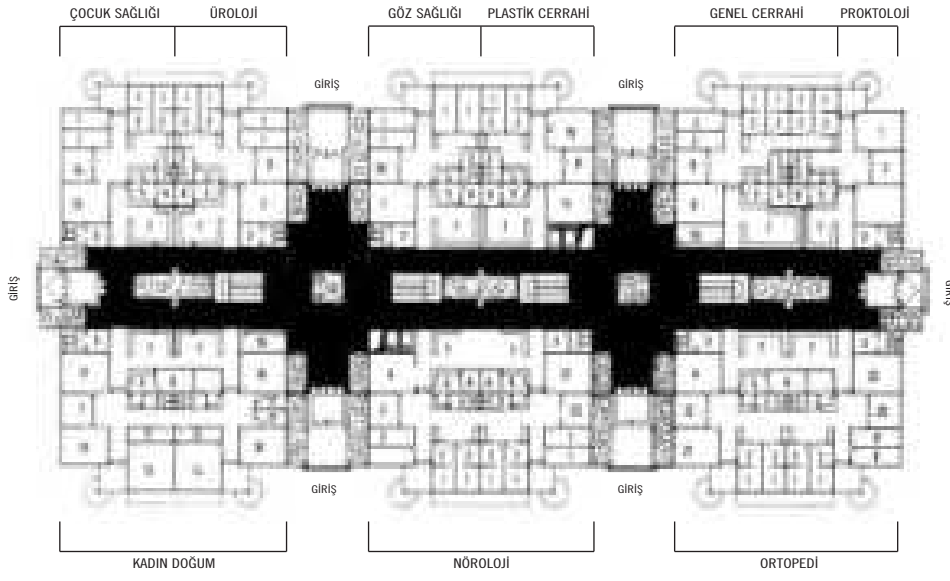
## Binanın Konuşlandırılması:

Tıp Fakültesi Poliklinikleri Binası, ana yoldan hastane girişine doğru yönelen yaklaşık 80 m. uzunluğundaki yolun solunda ve bu yola paralel olarak uzanan dar ancak tasarlanan bloğun genişliği için yeterli bir arsa üzerinde konuşlandırılmıştır. İki ana girişi bu yola paralel trotuar üzerinden verilen bloğun tali girişleri yan uçlardan ve arkadan sağlanmıştır. Total olarak altı giriş verilen bu binaya, yalnızca ana girişler aracılığı ile ulaşılacak, diğerleri gerektiğinde kullanılacaktır. Hastanenin genel otopark alanlarından yararlanılacağı için poliklinik binasının girişinde ve çevresinde herhangi bir otopark düzenlenmemiştir.

## Mekan Organizasyonu:

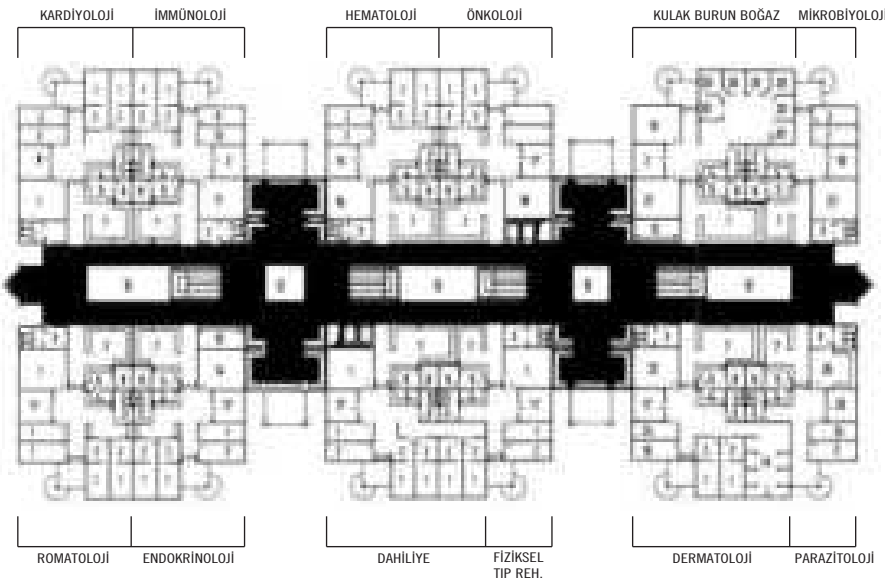
Planlarda gözlenebileceği gibi, Tıp Fakültesi Polikliniklerinin dolaşım sistemi, bloğun merkezini boylamasına kat eden refüjlü bir ana aksla bu aksı iki noktada enlemesine kesen iki tali akstan oluşmaktadır. Düşey dolaşım elemanları (merdivenler), bu aksların kesiştiği noktalarda oluşturulan çatıdan aydınlatmalı ve galeri katlı hollerin bitişiğinde konuşlandırılmışlardır. Boylamasına uzanan merkezi aks, üç kat yüksekliğinde galeriler ve bu galeri boşluklarının üstünde yer alan çatı aydınlatma sisteminin bir kombinasyonudur. Bu ana ve tali aksların aralarındaki boşluklara ise üç kat halinde birimler üst üste yerleştirilmiştir. Bu birimlerin bazıları tek, bazıları da duyulan alan ihtiyacına göre, çift mekan gruplarından oluşturulmuşlardır.

Poliklinik binasının kapsamındaki birimlere, birbirine benzer şekilde, ana koridor üzerinde yerleşik bekleme hollerinden yaklaşılmaktadır. Bu birimlerin merkezlerinde kayıt, hemşire ve arşiv odaları ile ıslak mekanlardan oluşan çekirdekler konuşlandırılmıştır. Bu çekirdeklerin çevresindeki muayene odalarına bunların arasında yerleşik koridorlar aracılığı ile ulaşılmaktadır. Tehlike anında kullanılmak üzere her birimin köşesine bir yangın merdiveni yerleştirilmiştir. Planlara genel olarak bakıldığında, katların altı adet ana birimle bunları ayıran koridorların entegrasyonundan oluşan bir bütünden oluştuğu kolayca anlaşılabilir. İkinci kat planında gözlenebileceği gibi, kafeterya ve sosyalizasyon mekanları bloğun bir köşesinde yer alan rezerv birimlerden birisi içerisinde düzenlenmiştir.



### ZEMİN KAT PLANI

1 Muayene	8 Pansuman	15 Büfe	21 Toplantı
2 Doktor	9 Jinekoloji	16 OBST	22 Şef doktor
3 WC'ler	10 Önkoloji	17 Personel	23 Alçı Odası
4 Hemşire	11 Malzeme Haz.	18 Özellik Taş. Hasta	24 Müdür
5 Kayıt	12 Sterilizasyon	19 Esas Görüşme	25 ORS
6 Arşiv	13 Aile Planlama Pol.	20 Malzeme	26 Acil Girişi
7 Bekleme	14 Aile Pl. Eğt.		



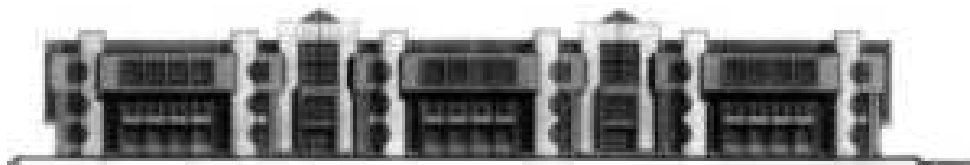
### BİRİNCİ KAT PLANI

1 Muayene	8 Pansuman	15 Müdür	21 Tonal Odiyom.
2 Doktor	9 Depo	16 Laboratuvar	22 Malzeme
3 WC'ler	10 Ofis	17 Şef Doktor	23 Karanlık Oda
4 Hemşire	11 Test	18 Uzun Tedavi	24 Acil Müdahale
5 Kayıt	12 Galeri	19 Genel Muayeni	25 Preparat
6 Arşiv	13 Büfe	20 Boxlar	26 Mikroskop
7 Bekleme	14 Grup Tedavi		



### Dış Görünüm :

Cephelerde gözlenebileceği gibi, poliklinikleri oluşturan ana birimler, köşelerinde yerleşik merdiven kuleleri ve bu kulelere asılı imajını veren yatay vurgulu ikinci kat görünüşleri ile kimlik kazandırılmışlardır. Kulelerin iç yanlarındaki küçük karelerden oluşan düşey vurgulu giydirme cepheler, gerilerinde yer alan koridorları yansıtması yanı sıra merdiven kuleleri ile cephelerin birbirinden ayırt edilmelerine katkıda bulunmaktadır. Birim cephelerinin zemin ve birinci katlarda düşey vurgulu, ikinci katta öne ve yanlara doğru fırlamış yatay vurgulu olarak düzenlenmeleri binanın yükseliş ve bitiş hatlarını belirlemektedir. Bu birimleri birbirinden ayıran, içerlek boşluklarda yer alan, ana girişler öne doğru fırlayan çerçeveleri ve giydirme cepheleriyle bunların daha kolay ayırt edilmelerine katkıda bulunmaktadır. Ana girişlerin gerisindeki görkemli kuleler, çatılarındaki piramidal ve şeffaf aydınlatma sistemleri ve cephelerindeki küçük karelerden oluşan boşluklarıyla içerde yer alan galeri katlı dağılım hollerini yansıtmaktadırlar. Ayrıca, bu kuleler, kendilerine özgü biçimleri ve bina yüksekliğini aşan ölçüleriyle ana girişleri vurgulamaktadırlar. Bina boyunca uzanan şeffaf çatı aydınlatma sistemi tüm cepheyi oluşturan çeşitli elemanları bütünleştirilmesi yanı sıra altında yer alan ana dağılım aksını yansıtmaktadır. □



CEPHE



KESİT

# Ege Üniversitesi Tıp Fakültesi Döner Sermaye Saymanlığı

## Mimari Proje:

Mehmet N. TÜREYEN - Prof. Dr.  
DEÜ Mimarlık Fakültesi

## Yardımcı Mimarlar:

Hikmet GÖKMEN - Y. Mimar  
DEÜ Mimarlık Fakültesi

Hüsamettin ÖZKAYMAKÇI - Y. Mimar  
DEÜ Mimarlık Fakültesi

## Mühendislik Projeleri:

Ege Üniversitesi Yapı İşleri Dairesi Başkanlığı

## Binanın Tanımı :

Döner Sermaye Saymanlığı Binası Ege Üniversitesi Tıp Fakültesi Dekanlığının, dekanlık bünyesinde yer alan mekanların bu birimin ihtiyaçlarını karşılamaması üzerine, gündeme getirdiği ve tasarımını yapmamı istediği küçük çaplı bir tesistir. Dekanlık binası ile ilişkili bir şekilde konuşlandırılması talep edilen bu tesisin maksimum iki kat yüksekliğinde olması gerektiği vurgulanmıştır. Tesisi oluşturan başlıca birimler, saymanlık yönetimi, saymanlık büroları, toplantı salonu ve kafeteryadır. Yapılan görüşmeler sonunda bu birimlerden saymanlık büroları ve kafeteryanın zemin katta, yönetim ve toplantı odalarının da birinci katta konuşlandırılmalarının uygun olacağı ifade edilmiştir. Projesi 1988 yılında yapılan bu bina mali imkansızlıklar nedeniyle hayata geçirilememiştir.

## Binanın Konuşlandırılması :

(L) şeklinde iki katlı bir ana kitle ile bu (L) nin kolları arasında yerleşik kare şeklinde bir kafeteryadan oluşan bu bina dekanlıktan kolayca ulaşılabilir konumdaki bir arsa üzerinde konuşlandırılmıştır. Tıp Fakültesinin genel otopark imkanlarından yararlanılacağı düşüncesiyle binanın girişinde ve çevresinde herhangi bir otopark düzenlenmemiştir. Yalnızca binanın girişinde çekici bir giriş platformu oluşturmakla yetinilmiştir.

## Mekan Organizasyonu :

Zemin kat planında görüldüğü gibi, Saymanlık Binasının orta ve dış köşesinde yerleşik giriş platformunu izleyen giriş kapısından sonra danışma ve merdiven kulelerinin sınırladığı dağılım holüne ulaşılmaktadır. Dağılım holünden üçe ayrılan koridorlardan ikisi sağ ve sol kanatlara, [(L) nin kollarına ve bu kanatlarda yerleşik saymanlık bürolarına], biri de karşıya (L) nin kolları arasında yerleşik kafe-

teraya yönelmektedir. Bir dördüncü dolaşım hattı ise dağılım holünün sağ köşesinde yerleşik merdiven kulesi aracılığı ile birinci kata ulaşmaktadır. Kanatlardaki büroların yatay dağılımı kendi içlerinde ihtisaslaşmış alt birimlere göre yapılmıştır. Islak mekanlar ve yangın merdivenleri kanatların uç noktalarında konuşlandırılmışlardır.

Toplantı salonu birinci katta, giriş platformu ve dağılım holünün üstünde yer almaktadır. Bu salonun konsol olarak dışa yansıyan bölümü görkemli kolonlar üzerine oturmuştur. Zemin kattaki genel büroların yer aldığı geniş mekanların üstü birinci katta açık bırakılarak galeri şeklinde düzenlenmiştir. Sayman ve işletme müdürünün odaları toplantı odasının sağ ve sol yanlarında ve dışa bakan cephelerde, diğer ilgili bürolar ise içe bakan cephelerde konuşlandırılmışlardır.

## Dış Görünüm :

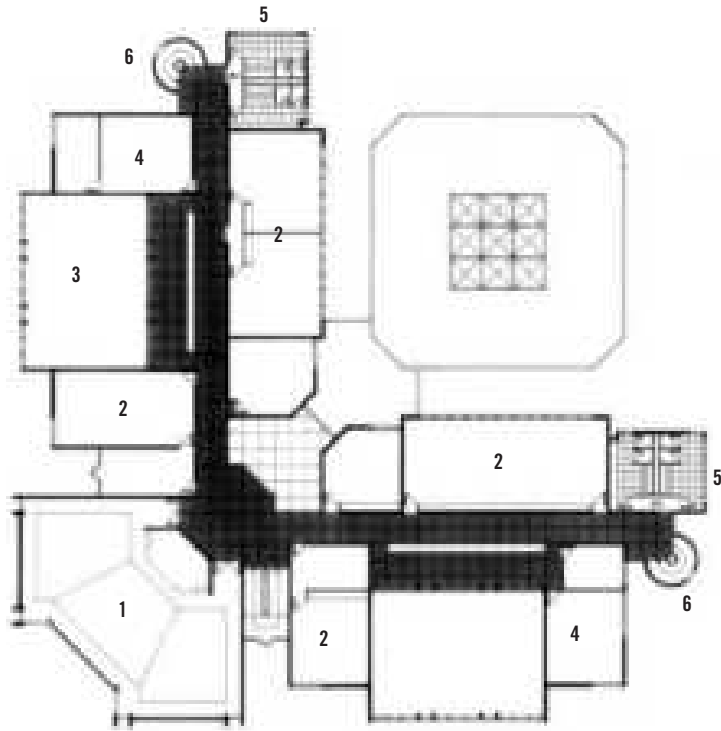
Döner Sermaye Saymanlığı Binasının ön cephesini oluşturan hakim elemanlar sol uçtaki ana giriş, üstünde yer alan toplantı salonu ve bitişiğindeki merdiven kulesinin kompozisyonundan oluşan, ve bu cephenin orta noktasında yer alan galeri katlı genel bürolarla sağ uçtaki ıslak mekanlar ve yangın merdiveninin kompozisyonundan oluşan kitlelerdir. Çift ve görkemli kolonlar üstünde taşınan birinci katta yerleşik toplantı salonunun altı boşaltılarak görkemli bir giriş platformu oluşturulmaya çalışılmıştır. Bu ana girişin sağ ve sol bitişiğinde yer alan kuleler hem bu girişi tanımlamakta hem de girişle cephenin diğer elemanlarını birbirinden ayırmaktadırlar. Kanatların ortasındaki öne doğru fırlayan kitle zemin katta düşey vurgulu kolonlarıyla genel büroları, birinci katta bu kolonların taşıdığı yatay vurgulu ardışık pencereleriyle gerisindeki galeri katı yansıtmaktadır. Cephenin sağ uç noktasında yer alan yan-



**ZEMİN KAT PLANI**



- |                     |                     |
|---------------------|---------------------|
| 1 Giriş Holü        | 6 Evrak Kabul Odası |
| 2 Ofisler           | 7 Arşiv-Tek.Servisi |
| 3 Brifing Salonu    | 8 Kafeterya         |
| 4 Vergi Giriş Odası | 9 WC'ler            |
| 5 Çalışma Odaları   | 10 Yangın Merdiveni |

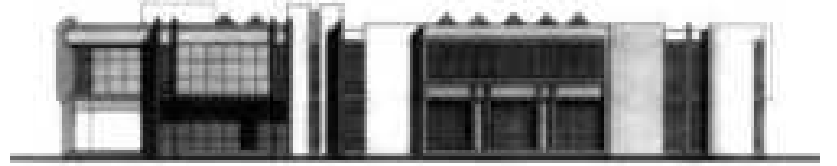


**BİRİNCİ KAT PLANI**

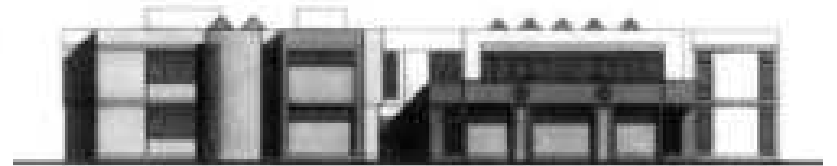
- |                    |                       |
|--------------------|-----------------------|
| 1 Konferans Salonu | 4 Arşiv               |
| 2 Ofisler          | 5 WC'ler              |
| 3 Galeri           | 6 Yangın Merdivenleri |

gın merdiveni kulesi, bir yandan işlevini yansıtmakta ve diğer yandan da binanın bitişini vurgulamaktadır.

Yan cephede yer alan hakim elemanlar yangın merdiveni ile ıslak cephelerin oluşturduğu kitle ile kafeterya kitesidir. Kafeterya kitesini, yatay vurgulu masif çatısı, bunu taşıyan görkemli çift kolonları ve bu kolonlar arasındaki geniş açıklıkları ile gerisindeki yemek salonu işlevini yansıtmaktadır. Geri planda ve birinci katta yer alan bürolar yatay vurgulu ardışık pencerelerle ifade edilmişlerdir. Binanın sağ ucundaki bitişini ıslak mekanların ve merdiven kulesinin masif kitleleri vurgulamaktadır. Kafeterya kitesinin solunda, (L) şeklindeki binanın öne doğru fırlayan kanadının uç noktasında yerleşik ıslak mekanlarla dairevi merdiven kulesinin oluşturduğu kitle masif görünümü ile cepheye zenginlik ve çeşitlilik kazandırmaktadır. □



**ÖN CEPHE**



**YAN CEPHE**

Güven BİRKAN, Mimar

## Çağımızın Don Kişotları: Mimarlar

Meslek ahlakının, toplumu çok ciddi etkilediği mesleklerden biri de mimarlık. Her ülkenin mimarlık örgütleri, bu konuda kurallar koya gelmiş. Üyelerinin sahip olması gereken "ahlak standartlarını" belirlemeye çalışmış. Uluslararası Mimarlar Birliği'nin ve Avrupa Mimarlar Konseyi'nin belgelerinde de, mimarın sahip olması gereken niteliklere değinilirken, yetenek, bilgi ve becerinin yanı sıra ve zaman zaman bunlardan da önemli olarak "meslek ahlakı"ndan söz ediliyor.

Serbest çalışan bir mimarın benimsediği ahlak ilkeleri, piyasada işi alma aşamasından başlayarak, işin sonuna kadar, onların tercihlerini ve davranışlarını etkiler. Ücretli olarak bir kurumda çalışan mimarlar da görevlerinin her aşamasında, ahlaki tercih ve kararlarla karşı karşıya kalırlar. Mimarın yaşamını ve yaşam biçimini etkileyen en önemli tercih, müşteri talepleri ile toplum yararı arasında yapmak zorunda kaldığı tercihtir. Ya da bir kurumda çalışıyor ise, o kurumun veya amirlerinin çıkarı ile toplum yararı arasında yaptığı tercihtir. Bu tercih, o mimarın hamurunun nasıl yoğrulduğunu ortaya koyar. Yapacağı tercih ile rekabet ortamı içinde bir işi alır ya da alamaz, çalıştığı kurumda yükselir veya işine son verilir. Mimarın hamurundaki yetenek-bilgi-beceri, bu noktada ikincil önemdedir.

Uluslararası Mimarlar Birliği belgelerinde, müşteri çıkarı ile kamu yararı, aynı bütünün parçaları gibi sunulur ve mimarın bu ikiliyi daima göz önünde tutması istenir. Oysa, kamu oyunun, kendi uzun vadeli çıkarlarına sahip çıkamadığı toplumlarda, mimar, kendini, bir ikilemele karşı karşıya bulur. Kamu yararını gözettiğinde ve meslek doğrularını ön planda tuttuğunda, müşteri ile ya da "yöneticileri" ile arası açılır. Mimar-müşteri ve mimar-yönetici ilişkisinde, ancak, tarafların dünyaya aynı yönden bakmaları durumunda, mimar, bilgi, deneyim ve becerisini, gerektiği gibi seferber edebilir. Aksi halde, sahip olduğu formasyonun kalitesinin, karşı tarafa bir faydası olmadığı gibi, kendisine de zararı dokunmaya başlar. Bu durumda, işbirliği söz konusu değildir, bir "karşı taraf" vardır ve mimar doğru bildiklerinden taviz vermek zorundadır. Ne kadar az şey bilirse, o kadar az taviz vermiş olur ve vicdanı o kadar az rahatsız olur. Bilgi ve deneyim artıkça meslek ahlak ilkelerine uymak zorlaşır. Bilgi ve deneyimi fazla olanlar yavaş yavaş piyasa dışına itilirler. Kurumlarda da karar kademelerinden uzaklaşırlar.

### **Şu Soruyu Sormak Gerek: Meslekte Kalabilmek İçin Ne Kadar Bilgi ve Deneyim, Ne Kadar Ahlak?**

Mesleğin geleceği ile ilgili öngörülerde, dünyadaki tüm ülkelerin mimarlık örgütleri, doğal ve yapılı çevrenin giderek çok ciddi tahribatla karşı karşıya kalacağını, dolayısıyla bu çevrelerin oluşum ve dönüşümünde rol oynayan mimarları çok ciddi mücadelelerin beklediğini vurguluyorlar. Bu mücadelede, meslek ahlakına sahip mimarlara çok iş düşeceği kesin; bir tür "Don Kişotluk" da olsa.



Doğru ve etkili bir mücadele, ancak mesleğinde donanımlı mimarlarca yürütülebilir. Mimar, sadece mesleğini uygulamak için değil, mesleğin önünü açmak için de, kendini geliştirmek zorundadır. Ahlak, bilinç gerektirir. Bilinç için de bilgi gereklidir. Ayrıca, verdiği mücadelede, işbirliği yapacağı ve destek alacağı toplum kesimlerinin güvenini sağlamak için de, mimarın, önce mesleğinde başarılı ve dürüst olması gerekir. Konunun biraz daha içine girelim:

Sorumuz şu:

## Mimar Nasıl Biri Olmalı?

Bu sorunun yanıtı, soruyu kimin sorduğuna ve kime sorduğuna göre değişir.

Sadece bizim toplumumuzda değil, bilim ve teknikte gelişmiş toplumlarda da bu soruyu sadece mimarlar soruyor. Toplumlar bu soru ve yanıtı ile fazla ilgilenmiyor. Gelişmiş toplumlar ilgilenmiyor; çünkü en az yüz yıldır süren oturmuş bir düzen içinde, mesleğin toplumdaki yeri ve rolü belirlenmiş. Az gelişmiş toplumlar ilgilenmiyor; çünkü, böyle bir mesleğin varlığından ya da gerekliliğinden haberdar değiller.

Mimarlar, bu soruyu soran tek toplumsal kesim olmakla kalmıyor, aynı zamanda, soruya yanıt arayan tek toplumsal kesimi de oluşturuyorlar. Ancak, bunu yaparken, dünyaya, buldukları konumdan baktıkları için, kendilerine değişik nitelikler yakıştırıyorlar:

- Mesleğinde teknik/estetik sınırları içinde en iyiye ulaşmaya çalışan bir meslek adamı,
- Toplumsal sorunlara karşı duyarlı bir insan,
- Piyasa ekonomisi içinde geçimini/refahını sağlamaya çalışan bir hizmet sunucusu,
- Ücretli çalışan bir emekçi,
- .....

gibi.

Biz de, konuyu tartışırken, kaçınılmaz olarak, bu konuların her birine ne mesafede durduğumuzu da ortaya koyarız.

Biz mimarlar, nasıl bir adam olmamız gerektiğini kendimize sorduğumuzda; önce toplumun bizden nasıl bir hizmet ve nasıl bir tutum beklediğini tanımlamak zorunda kalıyoruz. Ama, bununla da yetinmiyoruz, toplumun mevcut beklentilerini yargılayıp, bizden beklentilerini beğenmeyip, mimarlardan nasıl bir hizmet ve nasıl bir tutum beklemeleri gerektiğini de tanımlamaya çalışıyoruz. Bu, oldukça karmaşık süreç sonunda, çok değişik ülkelerdeki mimarların, az çok ortak yargılara varıyor olması şaşırtıcı. Demek ki, mimarların, toplumların gelişmişlik düzeylerinden, siyasi sistemlerinden, kullandıkları teknolojilerden, örgütlenme biçimlerinden bağımsız, ortak özellikleri var. Nasıl böyle ortak bir formasyona sahip olabiliyorlar?

## Çevresel Ahlak Havarisi

UIA'nın 1999'da benimsediği "Uluslararası Profesyonel Standartları Konusunda Mutabakat Metni"nde mimarlar, 41kendilerini, "Meslek adamlığı, dürüstlük ve yetkinlik ilkelerine adanmış ve dolayısıyla, toplumlarının, kültürlerinin, yapılı çevrelerinin ve refahın gelişmesi için

esas olan beceri ve yetenekleri sunan kişiler" olarak tanımlanıyor. Aynı metin, bir din kitabı gibi, şu tür tümcelere sık sık yer veriyor:

"Mimarlar, müşterilerine ve/veya kullanıcılara tarafsız uzman görüşü sunarlar"

"Mimarlar, belirli mesleki hizmetleri, ancak o işin gerektirdiği özel teknik alanda, ....., yeterli öğrenim, eğitim ve/veya deneyime sahip oldukları takdirde üstlenirler"

"Mimarlar, müşterilerinin ve genel olarak toplumun çıkarlarını, kendi çıkarlarının üzerinde tutarlar"

1996 yılında benimsenen "UIA-UNESCO Mimarlık Eğitimi Şartı"nda da benzer ahlaki nitelikler tanımlanıyor:

"Mimar farklı talepler arasında ortaya çıkabilecek çelişkileri çözebilen, toplumun ve bireyin çevresel gereksinimlerine yanıt verebilen genel bir meslek adamı olarak şekillendirilmeli"

Bunları okuyunca, mimarın, Don Kişot'dan öte, bir "çevresel ahlak havarisi" olarak tanımlandığı izlenimine kapılıyor insan. Büyük bir çevresel/ahlaki çöküntü mü bekliyor acaba?

Bu soruya yine aynı belgelerde yanıt bulmak olası. UIA-UNESCO Mimarlık Eğitimi Şartı, mimarlık okullarında, geleceğin dünyası görüntüsü için benimsenecek hedefleri şöyle sıralıyor:

- Yerleşim yerlerindeki bütün insanlar için, insanlığa yaraşır bir yaşam kalitesi,
- İnsanların, sosyal, kültürel ve estetik gereksinimlerine saygılı bir teknik uygulama,
- Yapılı çevrenin ekolojik olarak dengeli ve sürdürülebilir gelişimi,
- Herkesin kendi malı ve sorumluluğu olarak görüp değer verdiği bir mimari.

## "Rambo" mu Olmak Gerek?

Uluslararası kuruluşlarca benimsenen metinlerdeki ifadelerin çok yumuşatıldığını dikkate alarak, toplumları bekleyen gelecek konusunda bu metnin ortaya koyduğu tabloya bakarsak şunu görürüz:

İnsanlığa yaraşır yaşam kalitesinin yaygın olarak sağlanmadığı, insanların sosyal, kültürel ve estetik gereksinimlerine saygı gösterilmeyen, ekolojik dengelerin tahrip edildiği, sürdürülebilir bir gelişimin sağlanmadığı, insanların yabancılaştıkları bir yapılı çevrede yaşamak zorunda bıraktıkları bir dünya.

Demek ki mimarlar, böyle bir dünyada mesleklerini uygulamak ve aynı zamanda ahlak ilkelerine bağlı kalmak üzere eğitilecek. Biz bu konuda gelişmiş ülkelerden bir kaç adım öndeyiz; çünkü bu geleceği, çoktandır yaşıyoruz. O nedenle de; "Böyle bir dünyanın mimarına, havari tipinden çok, bilim-kurgu filmlerinde rastladığımız, her şeyi tek başına düzelten 'rambo' tipi yaraşır" gibi bir düşünceye kapılmıyoruz. Neden mi?

Çünkü, bu dünyayı yaşanmaz duruma sokan tutumlar güçlendikçe, buna karşı olanların da güçlendiklerini görüyoruz. Sadece dünyayı ve insanlığı tahrip edenler birleşmiyor. Buna karşı olanlar da büyük bir hızla güçlerini birleştiriyorlar. Toplumlar, sorunlarına çözüm arama alanı olarak ve buldukları çözümü yaşama geçirme alanı olarak

yeni örgütlenme biçimleri geliştiriyorlar. Ülkelerde resmi yönetimler, resmi olmayan örgütlenmeler karşısında güçlerini giderek yitiriyor.

Mimarlar, kurulu düzene ve düzenin egemenlerine hizmet ettikleri sürece mesleklerini rahatça uygulaya gelmişlerdir. İç huzurlarını sağlamak üzere de, buldukları durumu haklı gösteren ahlak kuralları benimsemişlerdir. Yeniden kurulmakta olan dünyada, mimarlar, kimlerle birlikte, neye karşı mücadele edeceklerine doğru karar verdiklerinde, rambo olmaya gerek kalmayacağı gibi, müşteri-toplum ikilemi de ortadan kalkacaktır. Böyle bir ortamda, mimarın bilgi-deneyim ve becerisini, toplumun ve bireylerin hizmetine sunmasının önündeki en temel engeller ortadan kalkmış olacak, mesleğin ikincil sorunlarının çözümü kolaylaşacaktır. Yavaş yavaş, keskin, dirençli, militan mimarların yerini, munis, hoşgörülü, babacan mimarlar alacaktır. Bu tür nitelikler de, formasyonun bir parçası olsa gerek.

## Uzlaştırıcı Olmak

Mimarın formasyonunda, "uzlaştırıcılık", sahip olması gereken en önemli nitelik. Uzlaştırıcılık gereği, şu üç noktada kendini gösteriyor:

1. Tasarım süreci boyunca mimar, işlevsellik, estetik ve sağlamlık gibi, zaman zaman birbiri ile çelişir görünen niteliklerin uyumunu sağlamak zorundadır. Bu zorunluluk, mimarın çok yönlü bir yaklaşımı becerebilmesini gerektirir.
2. Mimar, aynı zamanda, yapılı çevrenin oluşumu ve dönüşümünde rol oynayacak öteki uzmanlarla işbirliği içinde çalışmak ve onların eşgüdümünü sağlamak zorundadır. Bu zorunluluk da mimarın çok disiplinli çalışma bilgi ve becerisine sahip olmasını gerektirir.
3. Mimarlık ürünleri yani yapılı çevre, mimar-müşteri-uygulayıcı-kamu dörtlüsünün eseridir. Bu dörtlü içinde, şüphesiz en bilgili ve deneyimli olan mimardır. Mimar, bu dörtlünün uyumunu sağlamaktan sorumlu olmanın yanı sıra, ister istemez diğer üçünün açıklarını da kapatmak zorunda kalır.

Uzlaştırıcı olabilmek için mimarın, sorunlara geniş bir perspektiften bakabilmesi, toparlayıcı olabilmesi gerek.

## Dünyanın En Eski Mesleklerinden Biri

Çok yönlü ve çok disiplinli bir formasyona sahip olması, mimarın toplumsal değişimlere uyum sağlamasını da kolaylaştırıyor. Mimarlığın, yaş itibarıyla "dünyanın en eski mesleği"nden hemen sonra gelebilmesinin en önemli nedeni belki de budur. Yine de, çağın koşullarına göre az çok biçim değiştirmeseydi, yaşamını sürdürmesi olanaksız olurdu. Aynı çağda hatta aynı toplumda bile, buldukları konuma uyum gösteren çeşitli "mimarları" bir arada görebilirsiniz. Bunu gerçekleştirebilmek için, mimarın yapısında, bir tür bukaemun özelliği bulunması gerek.

Günümüzde, mimarın, iş ve insan yönetimi ve pazarlama tekniklerini eskiye oranla çok daha fazla kullanabilir olması gerekiyor. Bu gereksinimi eğitim ve pratik ile gidermek çok zor değil. Zor olan, kullanıcı ile bir araya gelmeden tasarım yapma becerisinin kazandırılması. Bu niçin gerekiyor? Çünkü, toplumların ve piyasaların örgütlenme

yapısındaki değişiklikler, mimar ile kullanıcı arasına, amaçları, bir ihtiyacı gidermekten çok, o ihtiyacın varlığını paraya dönüştürmek isteyenleri yerleştiriyor.

Bu noktada, mimarın sahip olması gereken başka bir niteliğinden söz etmek gerekiyor: Farklı değer yargıları olan insanlara da hizmet verebilmesi. Mimarın, kendi değer yargıları ile uyumlu müşteriye daha iyi hizmet vermesi çok doğaldır. Ama, yapılı çevreyi biçimlendirirken, bunu, yaşam biçimleri, gereksinimleri ve zevkleri çok değişik insanlar için yaptıklarının bilincinde olarak, onları anlamaya ve kavramaya çalışmak zorundadırlar. Bu becerinin geliştiği oranda, "aracı" engelini en azından düşünsel olarak aşip, olası kullanıcılara hizmet vermeye çalışırlar. Gelecekte, bu becerinin daha da geliştirilmesi gerekebilir.

Bilimin, tekniğin, toplumsal yaşamın ve değer yargılarının giderek daha hızlı değiştiği dünyamızda mimarın da, hizmet sunduğu insanları ve toplumu kavrayabilmek için, sürekli kendini yenilemesi gerek. Yeni fikirlere açık ama daha da önemlisi, bu fikirlere ve en yeni bilgilere ulaşmak için çaba harcayan bir insan olmak zorunda. Toplumsal değişime ayak uydurabilecek mesleki dönüşümleri sağlayabilmek için bu kaçınılmaz.

## Biraz Paranoya?

Günümüzde, mesleklerin, birbirlerinin alanlarına kaymada, eskiye göre çok daha atik davrandıklarını göz önünde tutarak, "biraz da uyanık ve eli tetikte olmasında yarar var" dersek, mimarın hamuruna biraz da paranoya eklemiş olur muyuz?

Ancak yaşadığımız gerçek, dünyada mimarlık pazarının daralmakta oluşudur. Bunda, Thatcherizm'in de etkisiyle sosyal yatırımların azalmakta oluşu, teknolojinin gelişmesiyle, ihtiyaçların daha küçük mekanlarda giderilebiliyor oluşu, bilgisayar-internet olanaklarının gelişmesiyle evlerin aynı zamanda büro oluşu ve büro binası gereksiniminin giderek azalması, endüstrileşmiş yapım teknikleri vb. etkenler rol oynamaktadır. Az gelişmiş toplumlarda, insanların kendi yapı gereksinimlerini kendilerinin karşılamaya gitmesi ve çevresel duyarlılığın düzeyindeki düşüklük nedeniyle fiili mimar gereksinimi ayrıca çok düşük. Böyle bir ortamda mimarların, biraz daha "iş adamı" niteliği taşıması ve ayakta kalmanın yollarını aramada da yaratıcı olması gerek.

Dünyada, mimarlık hizmetinin üretilmesinde iki farklı yapı, birbirine paralel gelişiyor:

Bir yanda yüzlerce kişinin çalıştığı dev tasarım firmaları, Öte yanda, bilgisayar ağı ile birbirine bağlanmış, gerektiğinde yüzlerce kişiyi bir araya getirerek çok büyük işlerin altından kalkabilen birkaç kişilik bürolar.

Bu ikincisi, ekonomik ve toplumsal yapısı bizimki gibi oynak ülkelerdeki mimarlar için bir kurtuluş. Ancak, böyle bir yapıyı oluşturabilmek ve bu yapı içinde yer alabilmek için de, hem yeni bilgi ve beceriler kazanmamız, hem de değer yargılarımızı yenilememiz gerekecek. ■

\* 18.04.2003 günü Mimarlar Odası İstanbul Şubesi'nce düzenlenen "Mimarın Formasyonu Nedir, Ne Olmalıdır?" konulu panelde sunulan görüş.



Köy - Kent

## Türkçe'de Richard Sennett

1943 Chicago doğumlu Richard Sennett, uzun yıllar New York'ta yaşadığı son yıllarda ise yılın önemli kısmında Londra'da yaşıyor. İspanya İç Savaşı'na da katılmış komünist bir ailenin çocuğu olan yazar, hastalık nedeniyle müzik kariyerini bırakarak araştırmacılığa yöneldi ve kent, kent kültürü ve sınıflı toplum yapısı üzerine çalışmalarıyla günümüzün en yetkin isimlerinden biri haline geldi. Yale, Brandeis ve New York Üniversitelerinde ders verdi; 1999'dan bu yana London School of Economics'de çalışmaktadır. Yazarın dilimizde yayınlanan kitapları şunlar:

### Ten ve Taş

Batı Uygarlığında Beden ve Şehir

Çeviri: Tuncay Birkan

"Ten ve Taş, şehrin, insanların bedensel deneyimleri yoluyla anlatılan bir tarihidir: Antik dönem Atinası'ndan modern New York'a erkekler ve kadınlar şehirlerde nasıl deviniyorlardı, ne görüp işitiyorlardı, burunları hangi kokularla doluydu, nerede yemek yiyorlardı, nasıl giyiniyorlardı, ne zaman banyo yapıyorlardı, nasıl sevişiyorlardı? Bu kitap insanların bedenlerini geçmişi anlamının bir yolu olarak ele almasına rağmen, kent mekânındaki fiziksel duyumların tarihsel bir kataloğundan öte bir şeydir. Batı uygarlığı bedeninin haysiyetine ve insan bedenlerinin çeşitliliğine hürmet etmekte hep zorlanmıştır: Bedenle ilgili bu zorlukların mimaride, şehir tasarımında ve planlama pratiğinde nasıl ifade edilmiş olduğunu anlamaya, anlatmaya çalıştım."

(Arka Kapak'tan)

387 s., 17 x 24 cm, Metis Yayınları, İstanbul - Kasım 2002, ISBN: 975-342-374-8



### Karakter Aşınması

Yeni Kapitalizmde İşin Kişilik Üzerindeki Etkileri

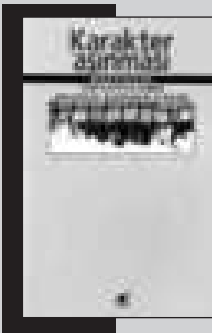
Çeviri: Barış Yıldırım

Küreselleşme olgusunu makro düzeyde inceleyen birçok kitap yayımlandığı halde, bu sürecin mikro düzeyi, insan karakteri üzerindeki etkileri pek az incelendi. Richard Sennett, Karakter Aşınması'nda bunu yapıyor.

"... Karakter, içsel bütünlük, ilişkilerde karşılıklı bağlılık ve uzun vadeli bir hedef için çaba harcamak biçiminde kendini gösterir. Yeni kapitalizm ise güvenmeyi, bağlanmayı ve uzun vadeli planlar yapmayı karlı bulmaz, reddeder... Bu sistem insanın yaşamına değer ve anlam katıyor mu? ..."

(Arka Kapak'tan)

172 s., 14 x 20 cm, Ayrıntı Yayınları, İstanbul - 2002, ISBN: 975-539-370-6



### Gözün Vicdanı;

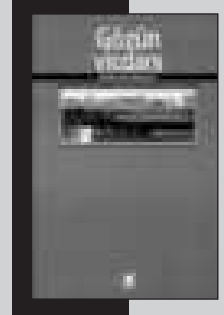
Kentin Tasarımı ve Toplumsal Yaşam

Çeviri: Süha Sertabiboğlu, Can Kurultay

... Kentleri gittikçe birbirinin aynı olmaya başlayan, kalabalığı arttıkça kentleri kendine özgülüğünü hızla yitiren ülkemizde, farkların iletişimsizlik, kopukluk, yabancılaşma değil yeni zenginlikler yaratmasını istiyorsak Richard Sennett'in bu kitabında ilğimizi çekecek çok şey var. Kent tasarımının bir öykü kurgular gibi yapılmasını, kentlerin yeni keşiflere, sürprizlere açık olmasını öneren yazarın kitabı "kent gibi bir kent"te yaşamak isteyen herkese...

(Arka Kapak'tan)

13.5 x 19.5 cm, Ayrıntı Yayınları, İstanbul - 1999, ISBN: 975-539-262-9



### Kamusal İnsanın Çöküşü

Çeviri: Serpil Durak, Abdullah Yılmaz

Sennett, kamusal alanların yaşanan mekanlar olmaktan çıkıp gelip geçilen yerlere dönüşmesiyle yüreklerimizi sevgili ve dostlarımızın dışında kimseye açamadığımızı, özel hayatına kapanan kişiliklerimizin giderek güdükleştğini, başka insanlarla oyun oynama yeteneğimizi yitirmemizin bizi nasıl eksilttiğini tarihsel / toplumsal bir perspektifle işliyor.

(Arka Kapak'tan)

450 s. - 14 x 20 cm, Ayrıntı Yayınları, İstanbul - 1996, ISBN: 975-539-1-05-3

### Otorite

Çeviri: Kamil Durand

Richard Sennett, insanların otoritelerle kurdukları özel ve kurumsallaşmış ilişkilerin tarihsel ve sosyopsikolojik bir panoramasını çiziyor. Anne babayla çocuk arasındaki gibi kişisel, işverenle işçi ya da devletle yurttaş arasındaki gibi toplumsal ilişkilerde otoriteyi tanımadan reddetmenin insanları ne tür çıkmazlara sürüklediğini anlatıyor...

(Arka Kapak'tan)

203 s., 13.5 x 19.5 cm, Ayrıntı Yayınları, İstanbul - Ağustos 1992, ISBN: 975-539-027-8