

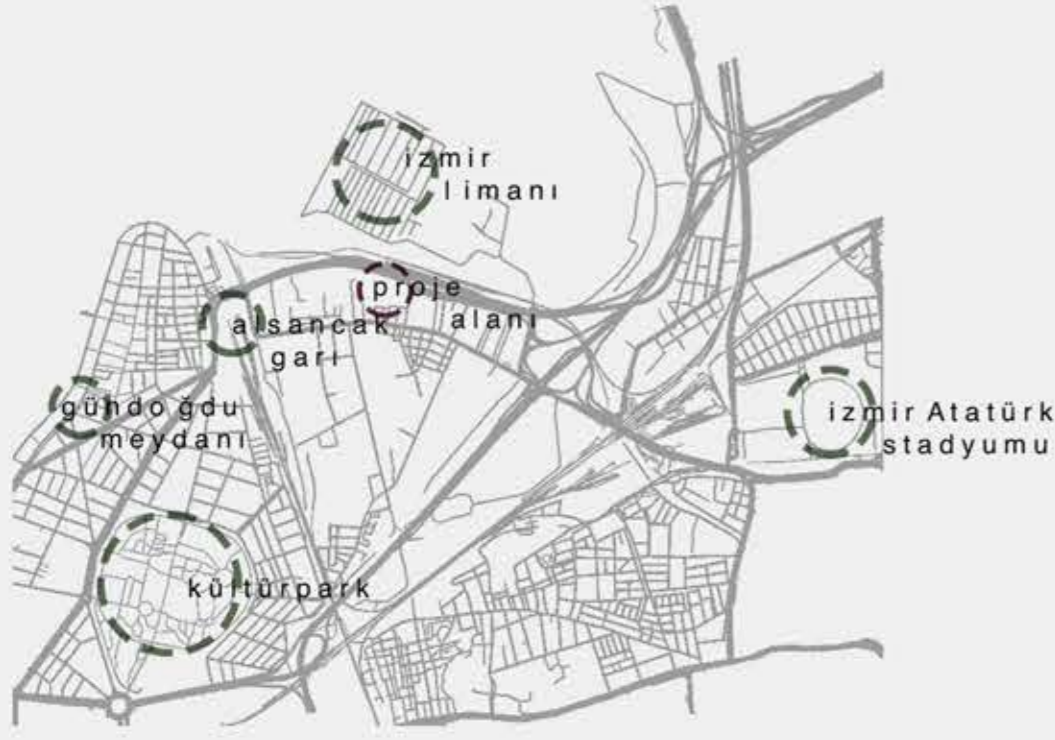
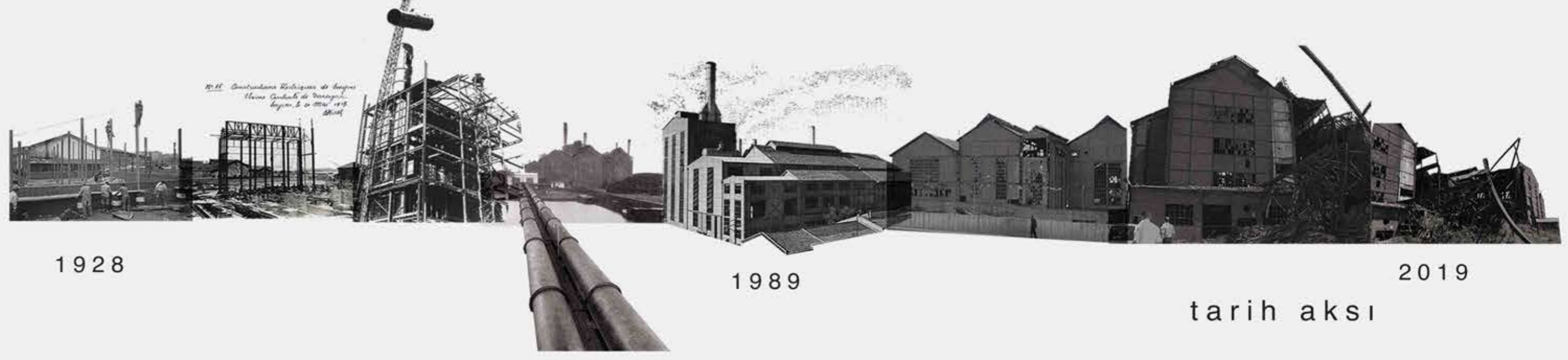


devinim: fabrika

Devinim;

- 1) Her türlü değişimi gösteren özdeğin bir varlık biçimi.
- 2) Bir ruh durumundan başka bir ruh durumuna geçiş; bir düşünce sürecinin başlaması.

Mevcut elektrik fabrikası İzmir kent hafızasında tarihi değere sahip olup zamanla atıl durumda kalmış; bir nevi halsiz düşmüştür. Proje sorunsalına yapılan öneri, halsiz düşen yapıyı kentin kültür, sanat ve eğlence yönünden bir odak noktası olarak belirginleştirmekle kalmayıp yapının günün her saatinde kullanıcılara farklı ve özel deneyimler yaşatması, potansiyelini kullanıcıyla tam olarak paylaşması ve kullanıcıyla sürekli ilişki kurması açısından birbirinden farklı, alışılmadık işlevler birliktelikler önerir.

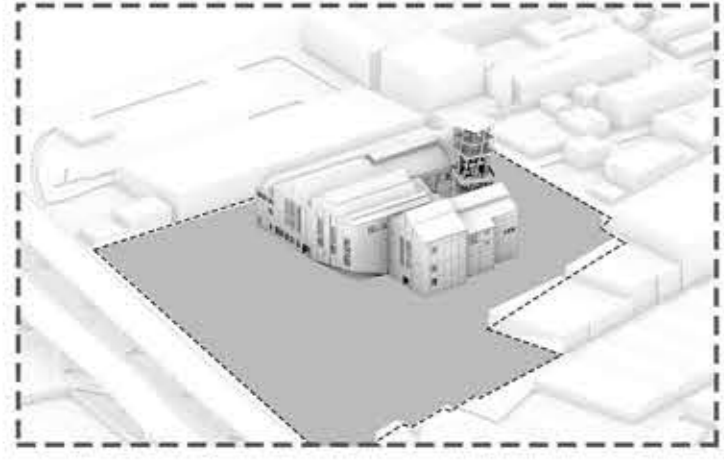


Projedeki önerisi sert ve doğrudan olmayıp tasarım yalnızca iki tür mimariyi ya da eski ve yeni yan yana koymaz. Yapının her bölümünü daha geniş bir metaforun (devinim) parçası olarak kullanır, yumuşaklığı ve sertliği, eskimeyi ve yenilenmeyi, sıcaklığı ve serinliği araştırır.

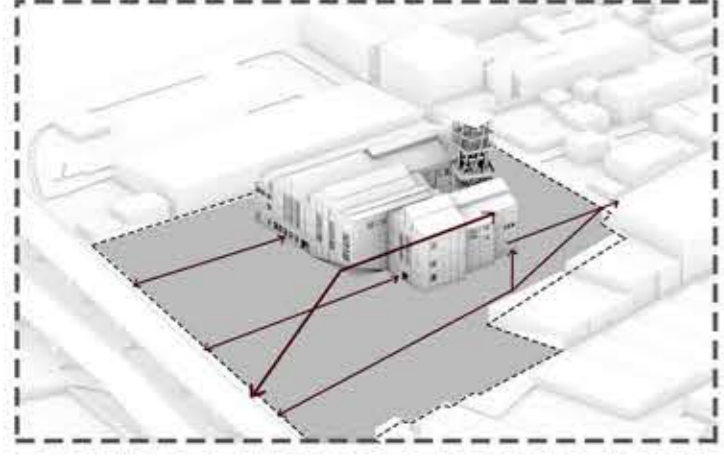
Yenilenmenin bir sonucu olarak ,yeni ve eski -güzelliğini ve bütünlüğünü kaybetmeden- kışkırtıcı ve heyecan verici yeni bir bütünlük oluşturmak için mekansal niteliklerini geliştirerek çarpıcı biçimde devinimsel bir kontrast, ışık ve hareket dolu mekansal bir drama oluşturur.



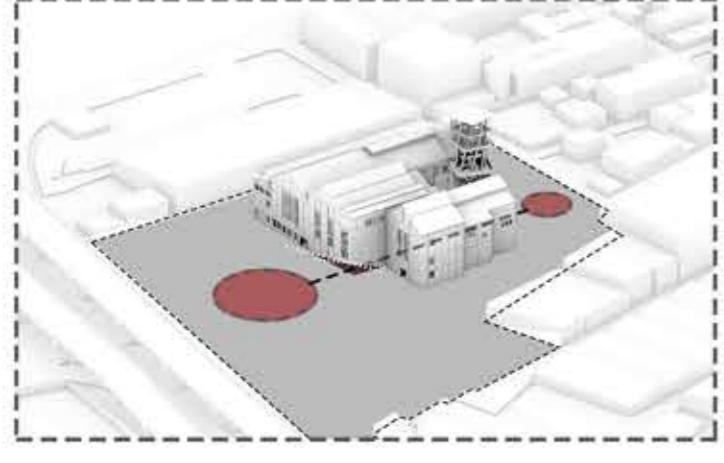
devinim: fabrika



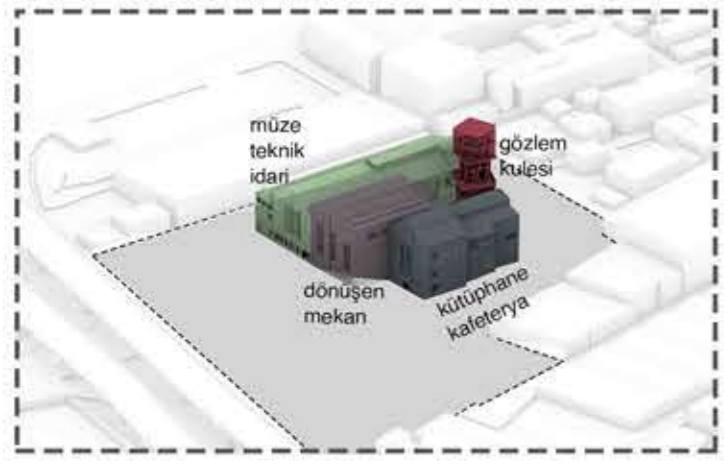
proje alanı



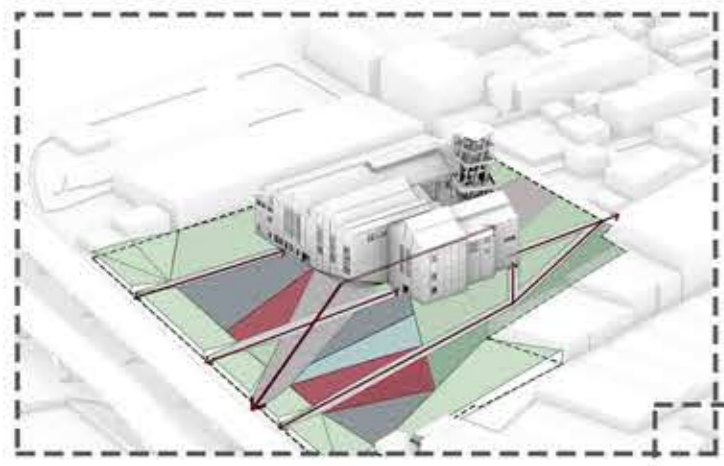
sirkülasyon aksları



kesik ve sokak oluşumu



yapı bölünmesi

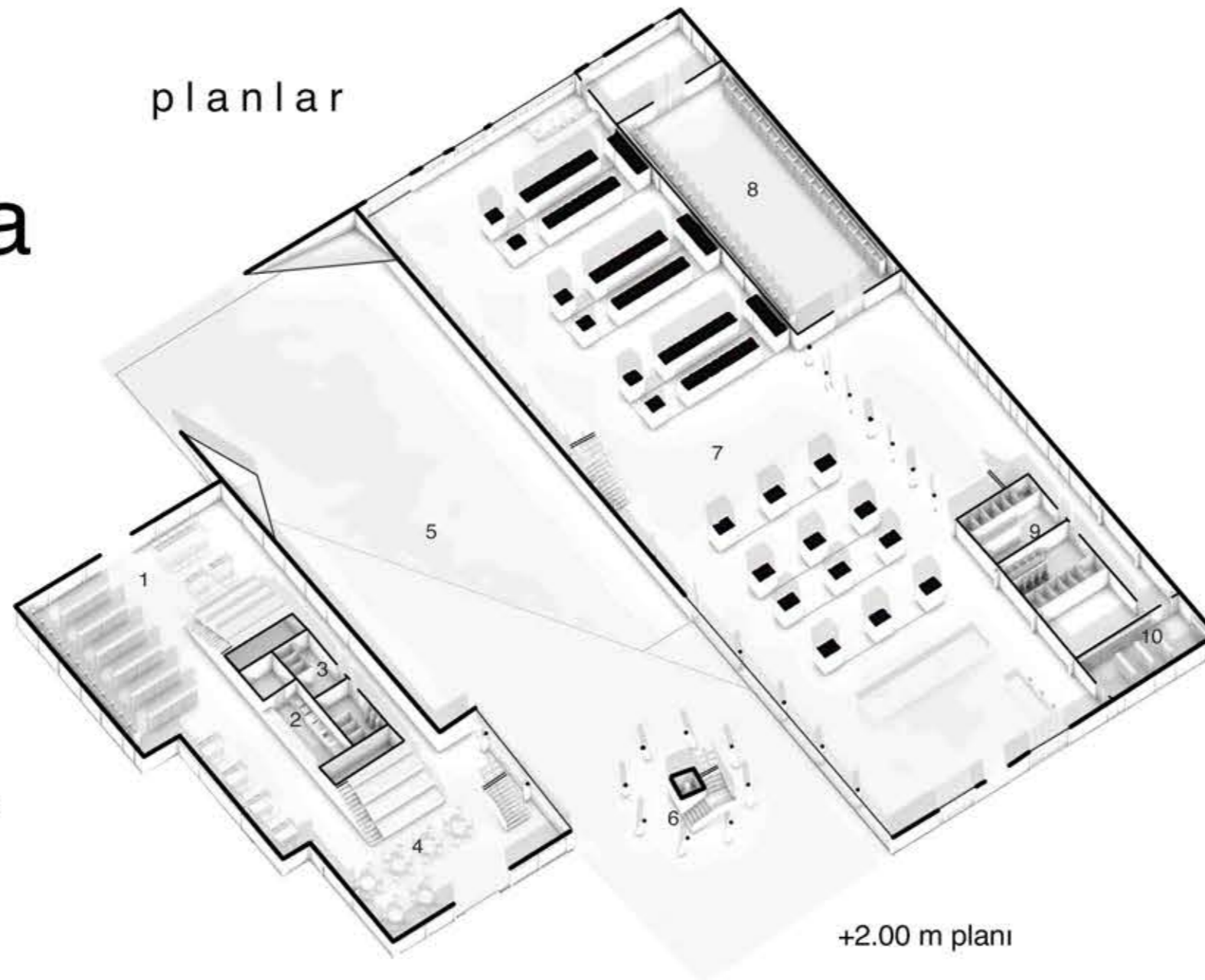


vaziyet kararları

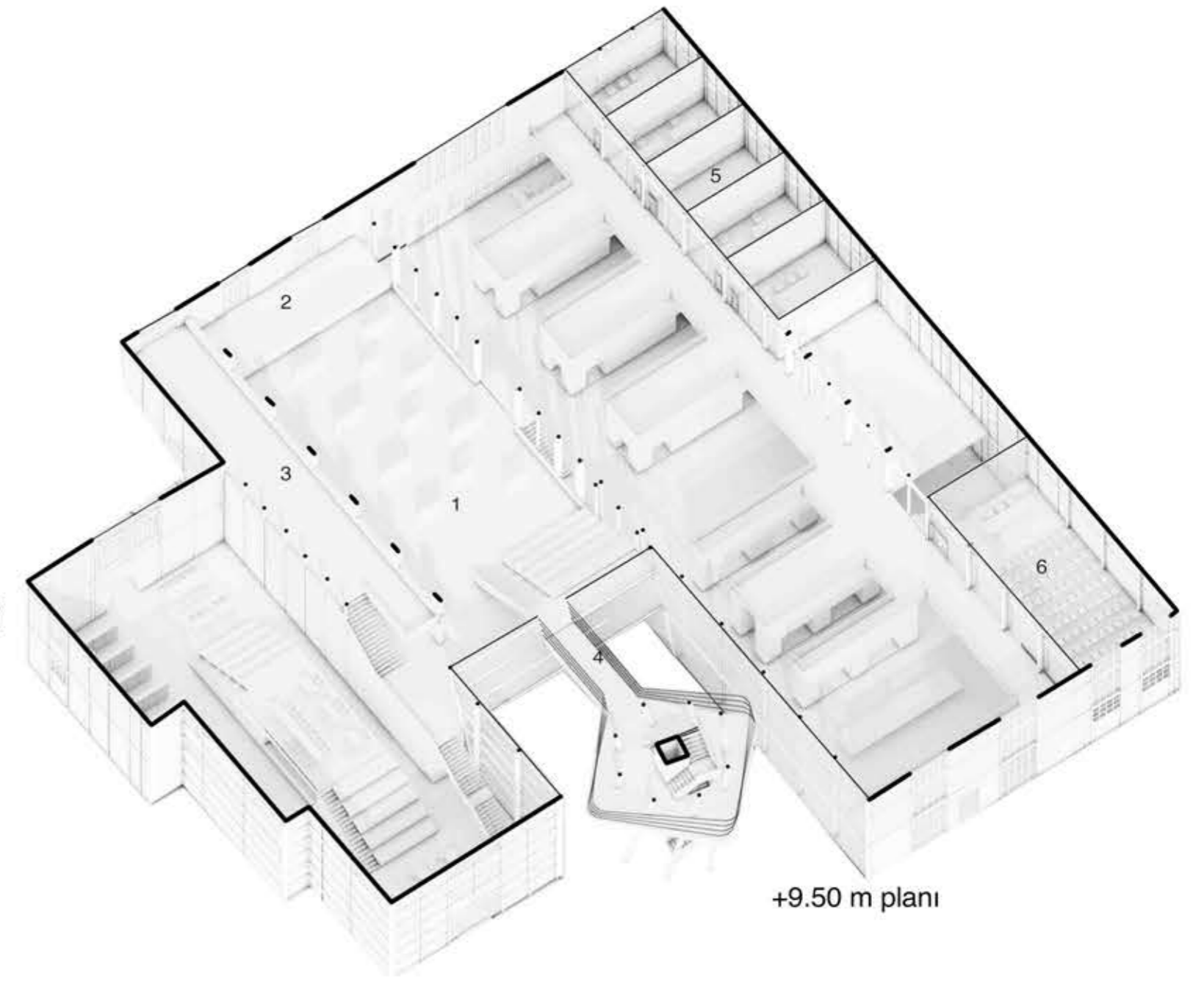
peyzaj: hafıza

Proje alanının kuzey tarafında bulunan atıl alan, farklı aktivitelere olanak sağlaması amacıyla fabrikanın ilk peyzajını izlerini takip ederek yeniden düzenlenmiş ve kuzey bölümü bir meydana dönüştürülmüştür. Liman caddesinden geçen araçların sebep olduğu gürültü kirliliğine bir sınır oluşturmak için peyzaj, insan ölçeğinde yükseltilmiş ve tepeden dallananağaçlar ve kısa scrublar vasıtasıyla gürültü indirgenmiştir.

planlar



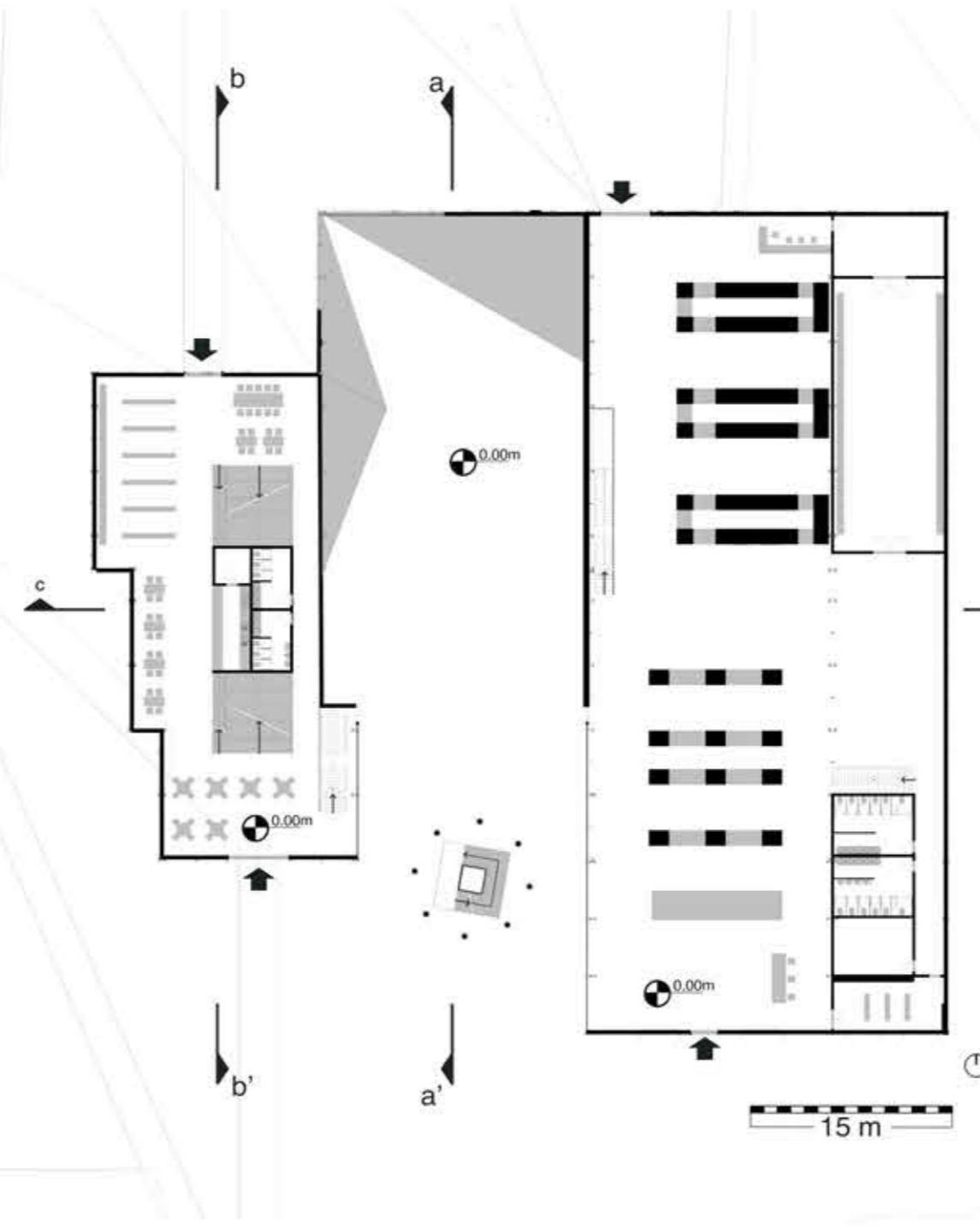
+2.00 m planı



+9.50 m planı

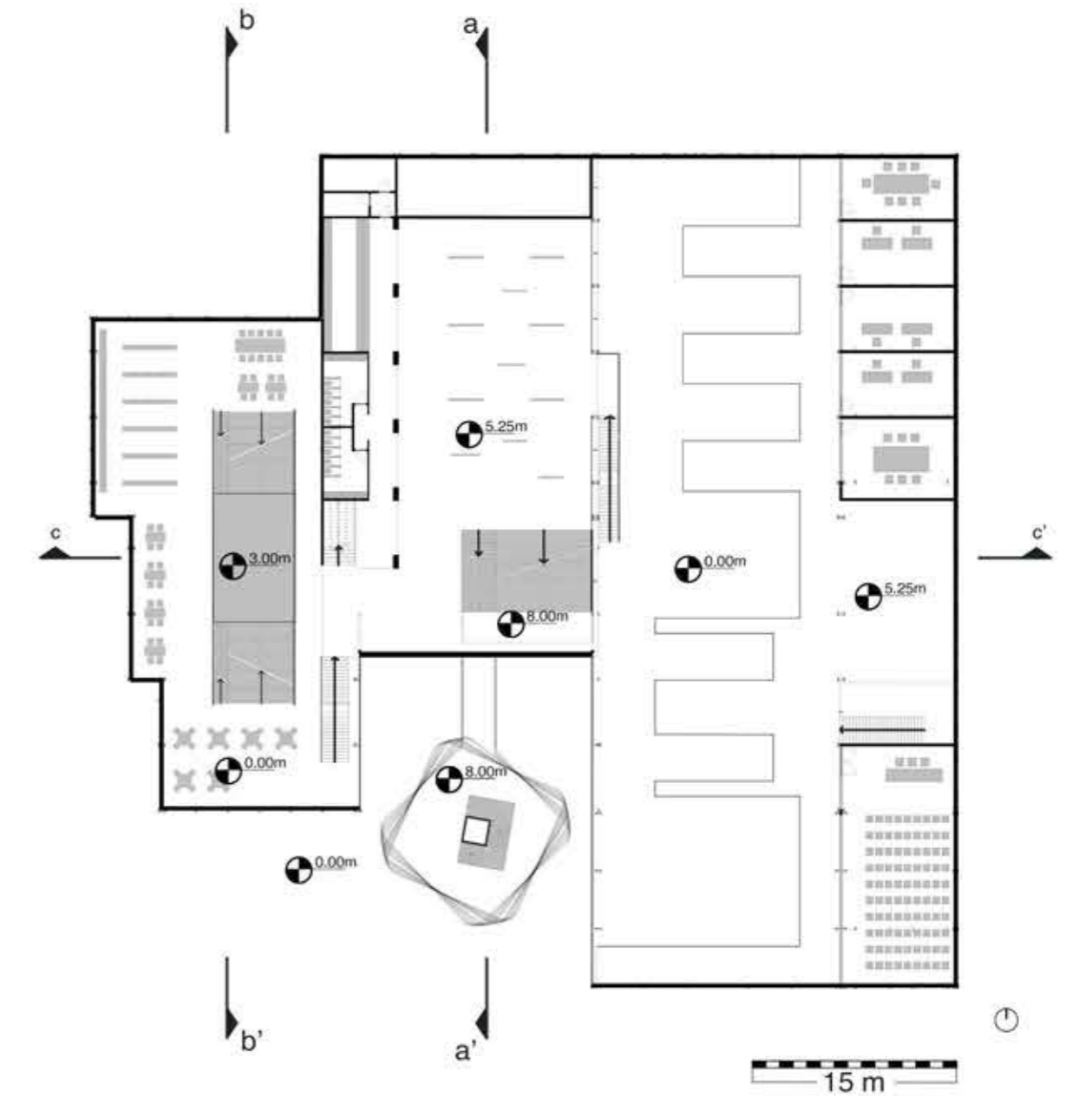
1. kütüphane
2. kafeterya
3. tuvaletler
4. yemek salonu
5. fabrika kalıcı sergisi
6. gözlem kulesi giriş
7. müze/sergi salonu
8. depo
9. tuvaletler
10. arşiv

1. dönüşüm salonu
2. sahne
3. seyir mezanini
4. kule kabuk arası köprü
5. idari birimler
6. çok amaçlı salon



kesik:geçiş

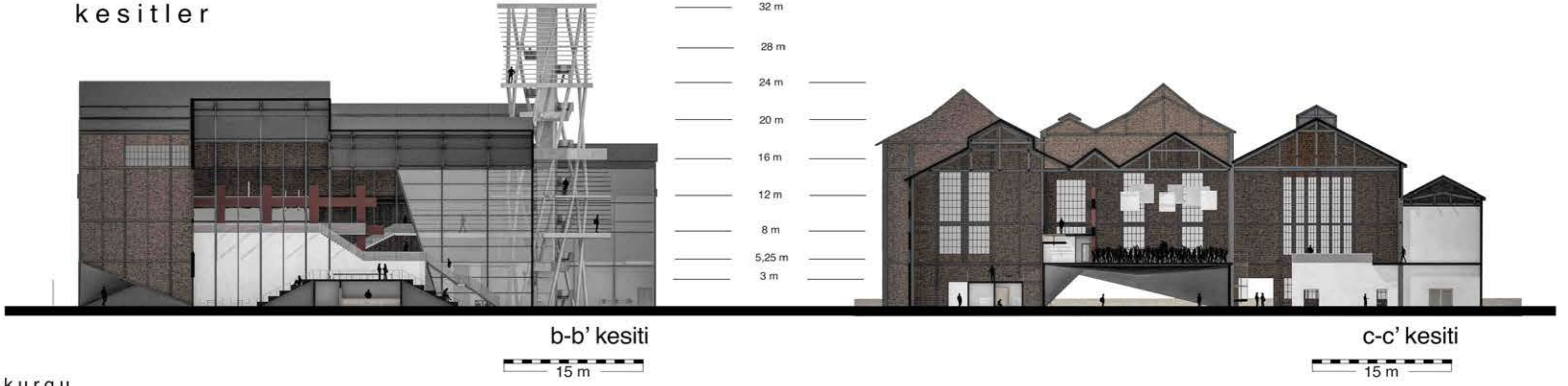
Yapının kuzey cephesinin zemin kotunda hasarlar tespit edilmiştir ve yapının güney cephesinde tasarlanan kule ile kuzey cephesindeki meydanın bir bütünlük oluşturması amaçlanmıştır, bu bağlamda yapının kuzey cephesi kontrollü bir şekilde kesilerek yapının altında şirsel bir geçiş tanımlanmıştır. Bu bölümde fabrikadan arda kalan makinaların kalıcı olarak sergilenmesi sağlanmıştır.



kabuk:bağ

Yapının güney cephesinde hasarlı birimler ve cephede eksiklikler tespit edilmiştir. Bu bölümler geçiş bir kabuk ile düzenlenmiştir. Bu kabuk yapının iç bölümü ile dış arasındaki görsel iletişimi sürekli kılarak kuleden yapının deneyimlenmesine aynı zamanda yapıdan kulenin çarpıcı bir şekilde sergilenmesine olanak sağlar. Kabuk ile kule arasındaki bağlantı saydam bir promenant ile sağlanır.

kesitler

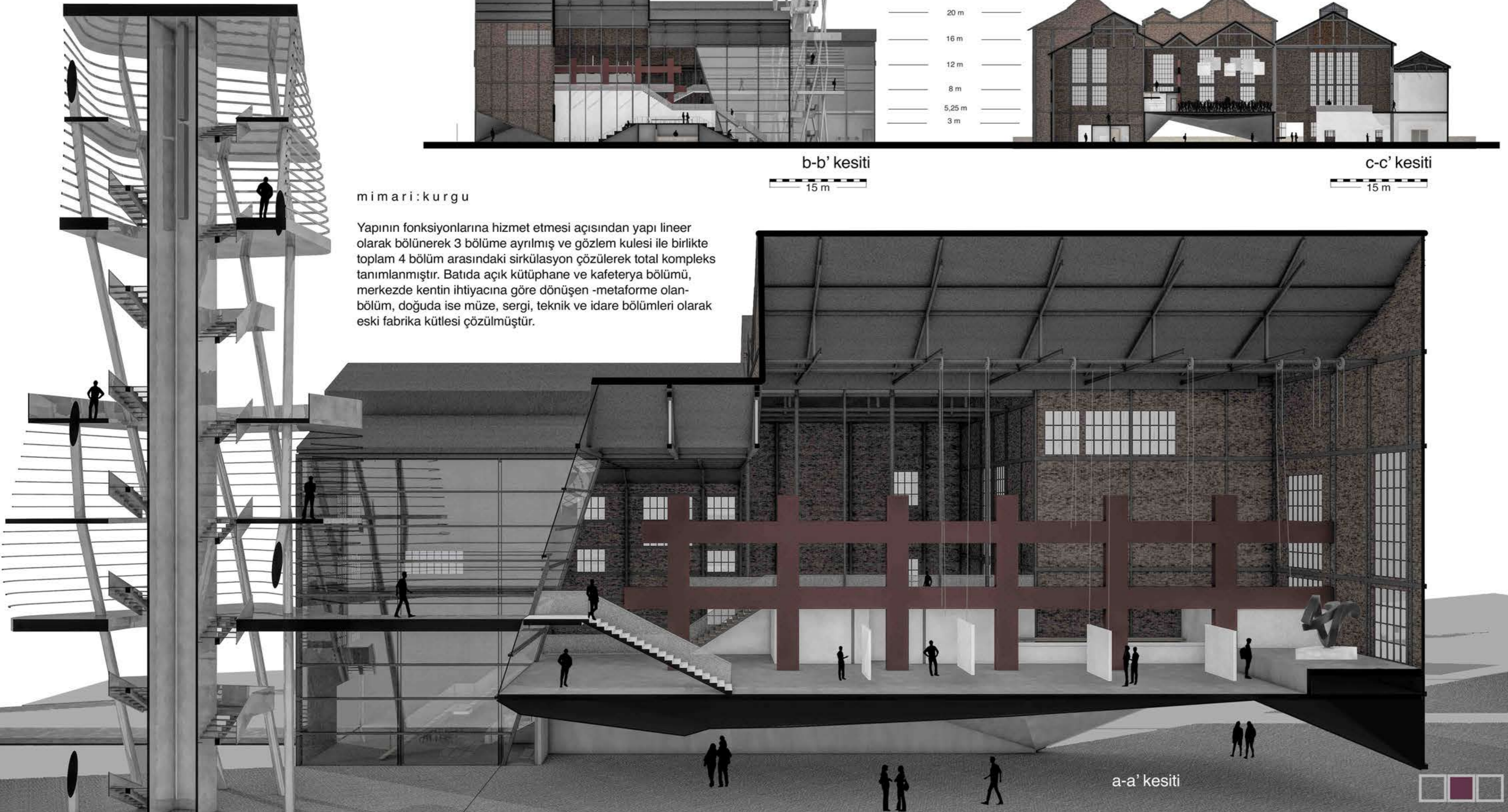


b-b' kesiti

c-c' kesiti

mimari:kurgu

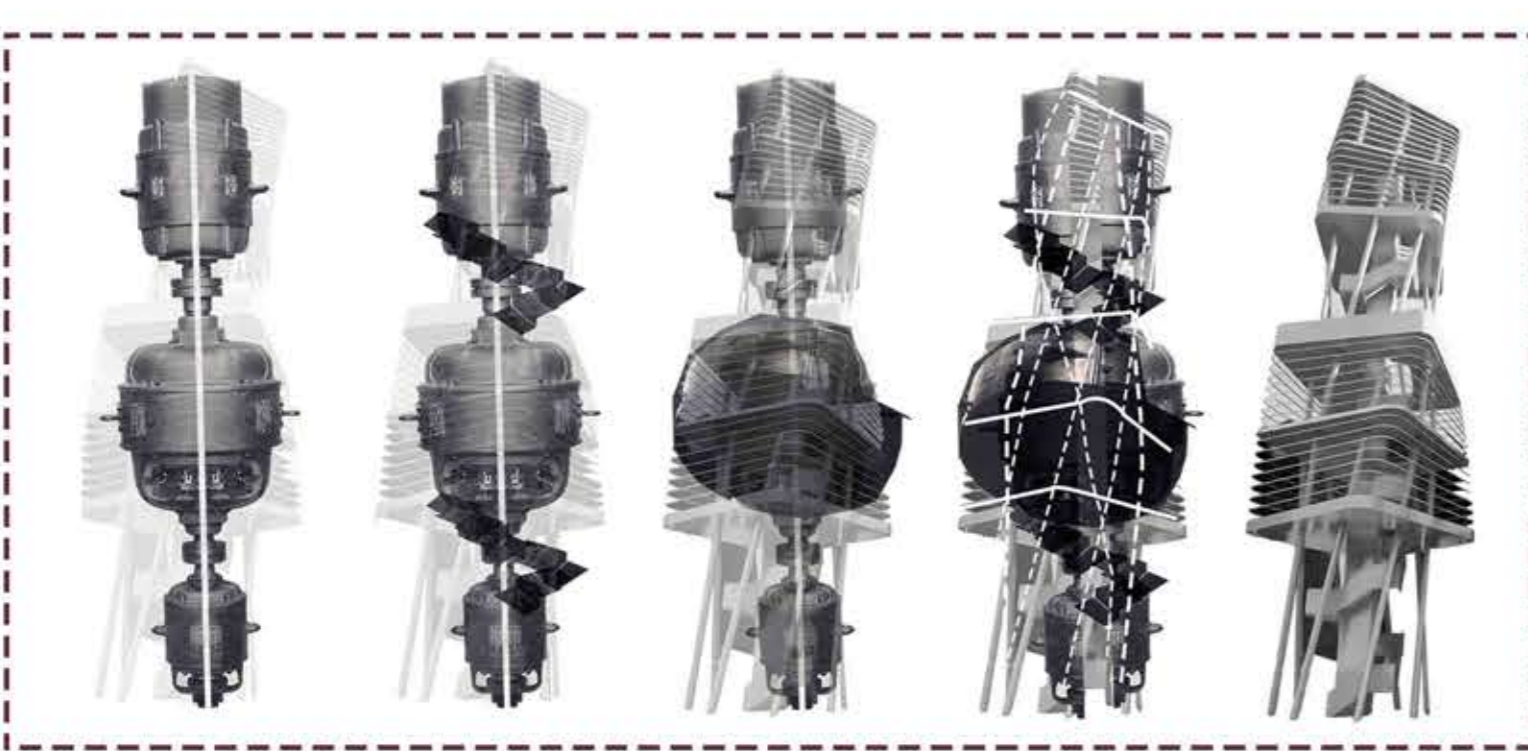
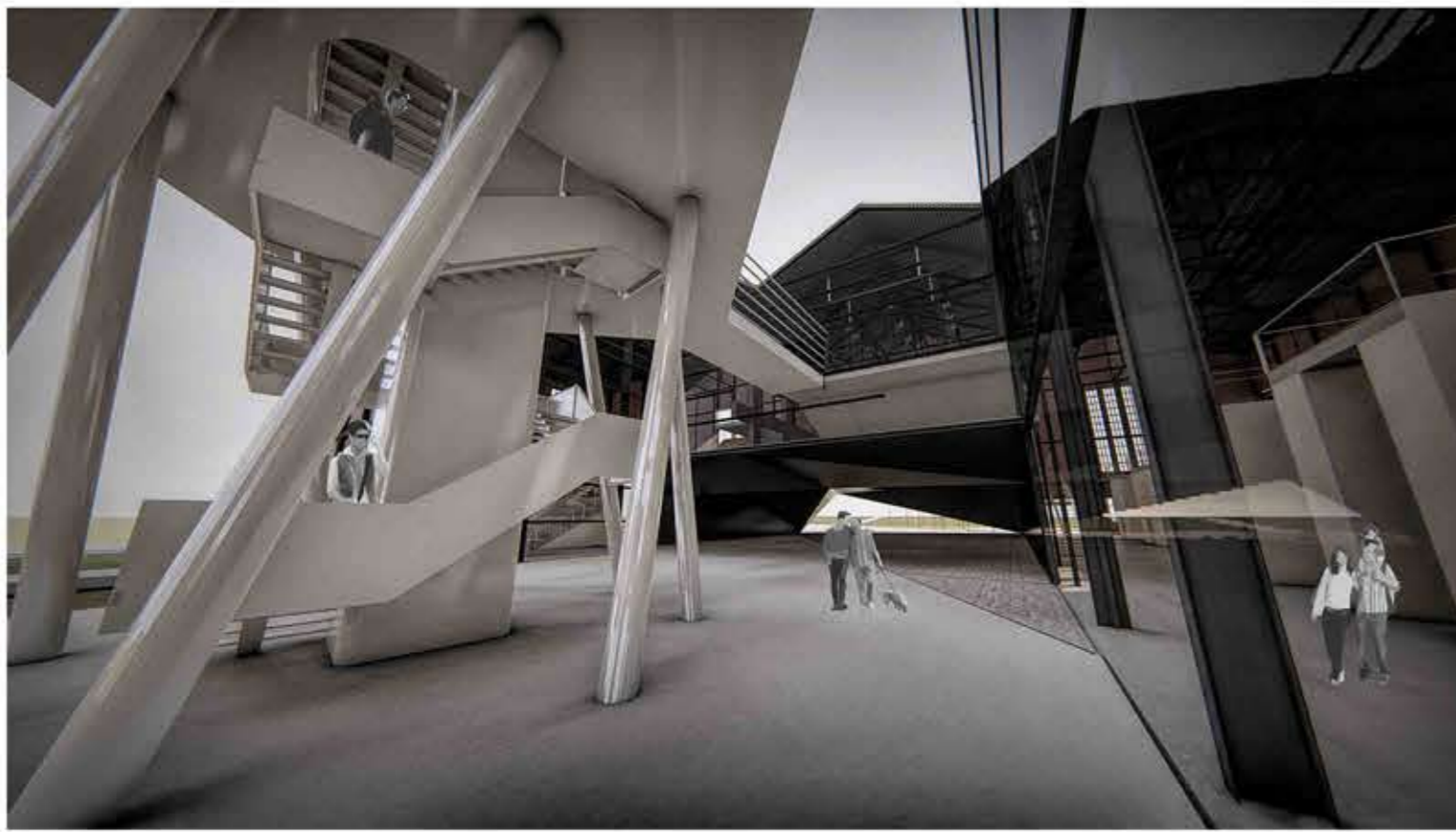
Yapının fonksiyonlarına hizmet etmesi açısından yapı lineer olarak bölünerek 3 bölüme ayrılmış ve gözlem kulesi ile birlikte toplam 4 bölüm arasındaki sirkülasyon çözülerek total kompleks tanımlanmıştır. Batıda açık kütüphane ve kafeterya bölümü, merkezde kentin ihtiyacına göre dönüşen -metaforme olan- bölüm, doğuda ise müze, sergi, teknik ve idare bölümleri olarak eski fabrika kütlesi çözülmüştür.



a-a' kesiti



devinim: fabrika



kule form diagramı

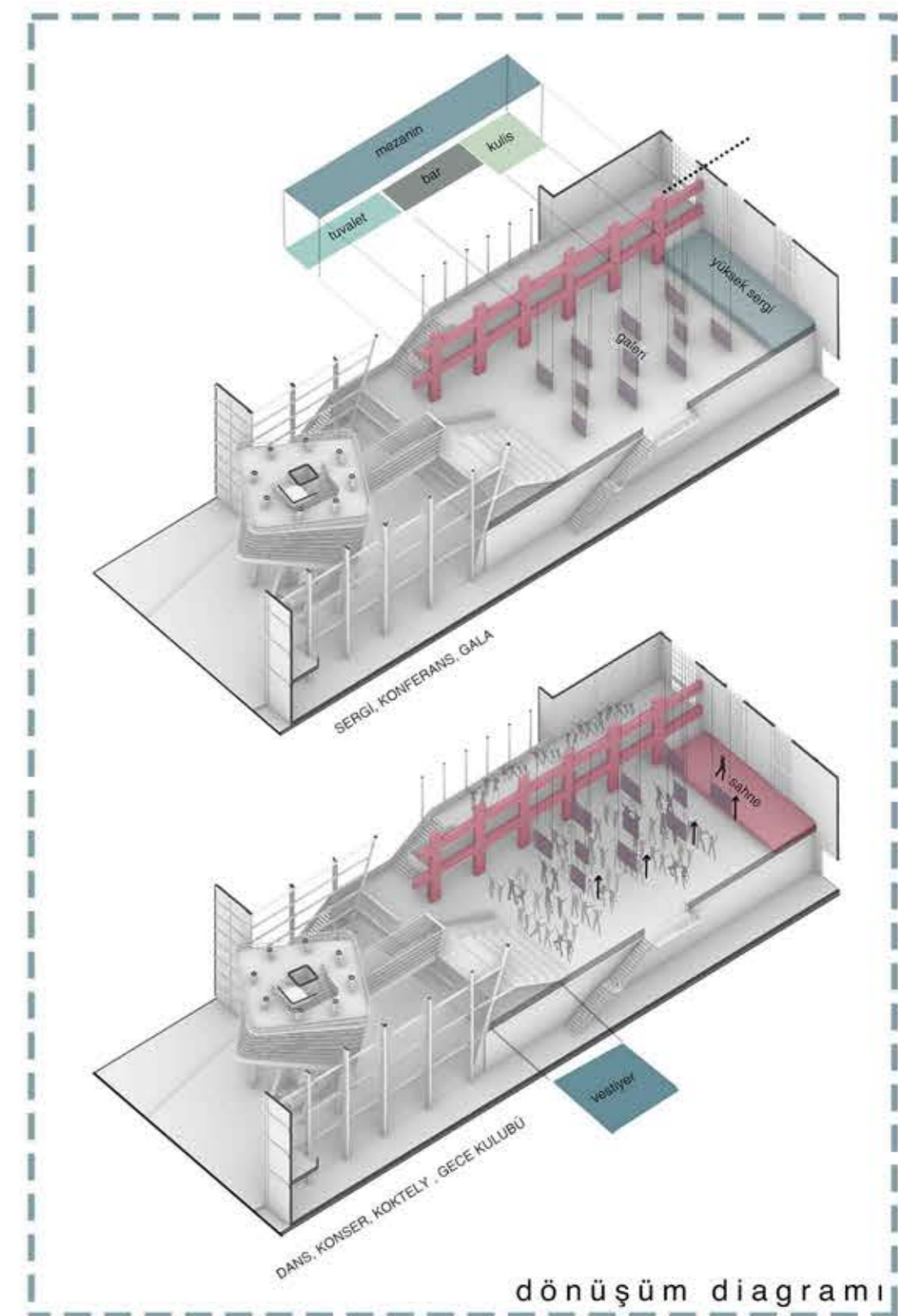


kule: gözlem

Proje alanı İzmir'in sahil bölgesinde yer alır ve burada yükselerek olan bir kulenin görüş alanının geniş ve İzmir kent silüetine hakim bir bakış noktası olabileceği saptanmıştır. Mevcut yapıya ek olarak kurgulanan gözlem kulesi yapısı, eskiden var olan ama yıkılmış durumda olan fabrikanın bir bölümünün izlerinden yükselerek kentsel bir rengeyi oluşturmaktadır. Kule oluşturulurken form, fabrikada bulunan eski makinelerin formlarından esinlenilmiştir. Kule total yapının çevreyle olan ilk izlenimini sağlamakla kalmayıp, aynı zamanda kullanıcılara şehrin özel bir noktadan panoramasını sunar.

müze: dönüşüm

Standart bir müze konsepti sadece günün belirli zamanlarında kullanıcı ile buluşur. Kullanıcının zamansız bir şekilde yapıyı deneyimleyebilmesi için dönüşülebilir bir bölüm önerilmiştir. Dönüşüm bölümü olarak tanımlanan, kabuk, kesik ve kule ile bağlantılı olan bölüm gündüz saatlerinde müzeye ait bir parça olarak; sergi mekanı, konferans salonu veya sergi galalarına çalışabilir. Yapının tüm gün kullanıcı ile buluşması amacıyla bu dönüşen bölüm, kendi müze altyapısını koruyarak gece vakitlerinde; dans salonu, konser salonu, kokteyl alanı ve gece kulübü gibi konseptlere de dönüşebilir durumdadır. Bu bölümde müzeye ait eserlerin strüktüre asılmak suretiyle -makaralar yardımıyla- düşey hareketi çözülerek sergi esnek ve elastik bir hale getirilmiştir. Hareket alanının yanındaki düşey ızgara biçimindeki kolonlar mezanini taşıyarak -yapının orijinal kolon aksını bozmadan- ziyaretçilerin düşeyde hareketine izin verir ve aynı zamanda mekandaki aktiviteyi farklı bir şekilde deneyimlemelerine olanak sağlar.



dönüşüm diagramı

