

İZMİR ELEKTRİK FABRİKASI / AÇIK OKUL

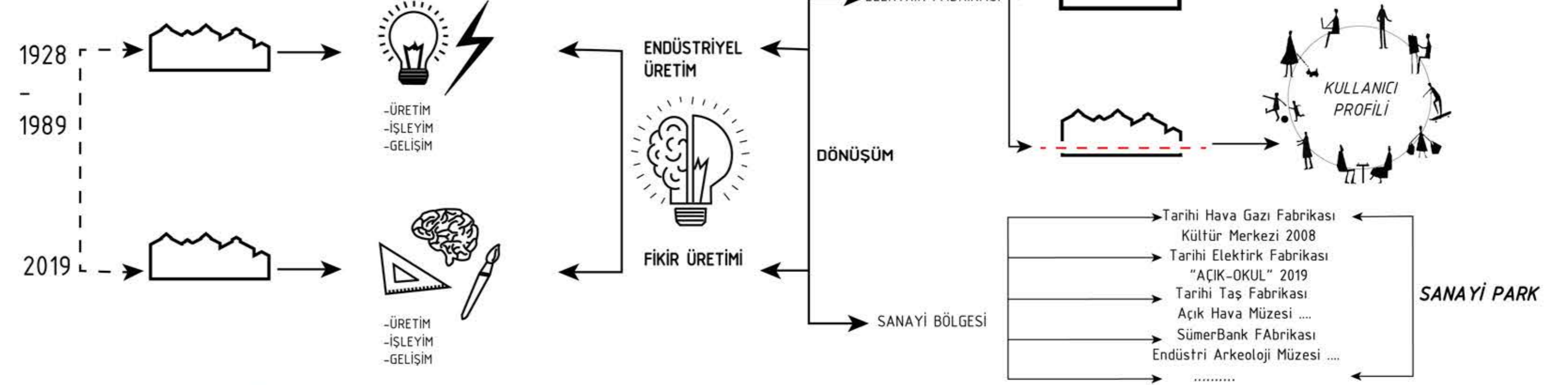
İzmir Elektrik Fabrikası, kent ölçeği ve yakın ölçek ilişkisi bakımından birçok örüntüyü içerisinde barındırır. Bu örüntülerin çözümlenmesi ve bir sonuca bağlanması tasarımdaki ana durumu oluşturur. Bu durum doğrudan kent ile ilişkili olmakla beraber aynı zamanda yapının mevcut konumu ve asıl işleviyle de ilgilidir.

Önerilen program ve mimari müdahaleler fabrikanın bulunduğu arazinin ve yakın çevresinin potansiyelini kullanır, üstlendiği işlev ise kendi tarihselliğiyle doğrudan bağlantılıdır. Zamanında kent için üreten, işleyen ve etrafını geliştiren bir elektrik fabrikasıken; şu anda bulunduğu atıl durumundan çıkıp, yeniden çevresini geliştiren bir üretim merkezine dönüşecektir. Bir fikir üretim merkezi -açık okul- olarak kapılarını tekrar açan elektrik fabrikası birçok farklı kullanıcıya ulaşmayı hedefler. Açıklık kavramı, fabrika ve çevresinin kamusal bir alan olmasına vurgu yapar.

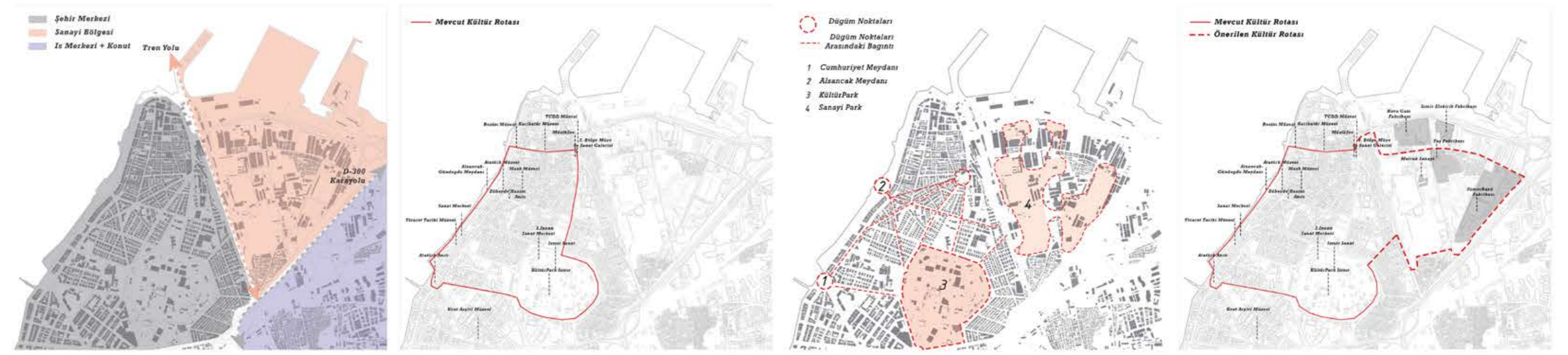
Bu üretim mekanizması zaman içinde adı konulmuş olan sanayi bölgesinin olumsuzluklarını ve dönüşmeyi beklemesini de bir potansiyel olarak görür ve mevcutta günümüze kadar gelmiş endüstri hafızasını oluşturan diğer tescilli yapılar ile birlikte hem dönüşme hem de dönüştürme modeli olarak var olur. Bu endüstri hafızası, dönüşen diğer yapılar ile birlikte sanayi bölgesinde deneyimlenebilir bir alan oluşturur. Elektrik fabrikası da bünyesinde barındırdığı kalıcı sergisi ve endüstri heykelleriyle bu deneyim rotasına katılır.

Kent-Fabrika ilişkisinin yoğunlaştığı bu girift kurguda, Endüstri Park önerisi bir kent vizyonu olarak ortaya çıkarken elektrik fabrikası bu vizyonun kendi benliği ile dönüşen kamusal bir okulu olarak var olur.

SENARYO:



KENT OKUMALARI VE ÖNERİLER:

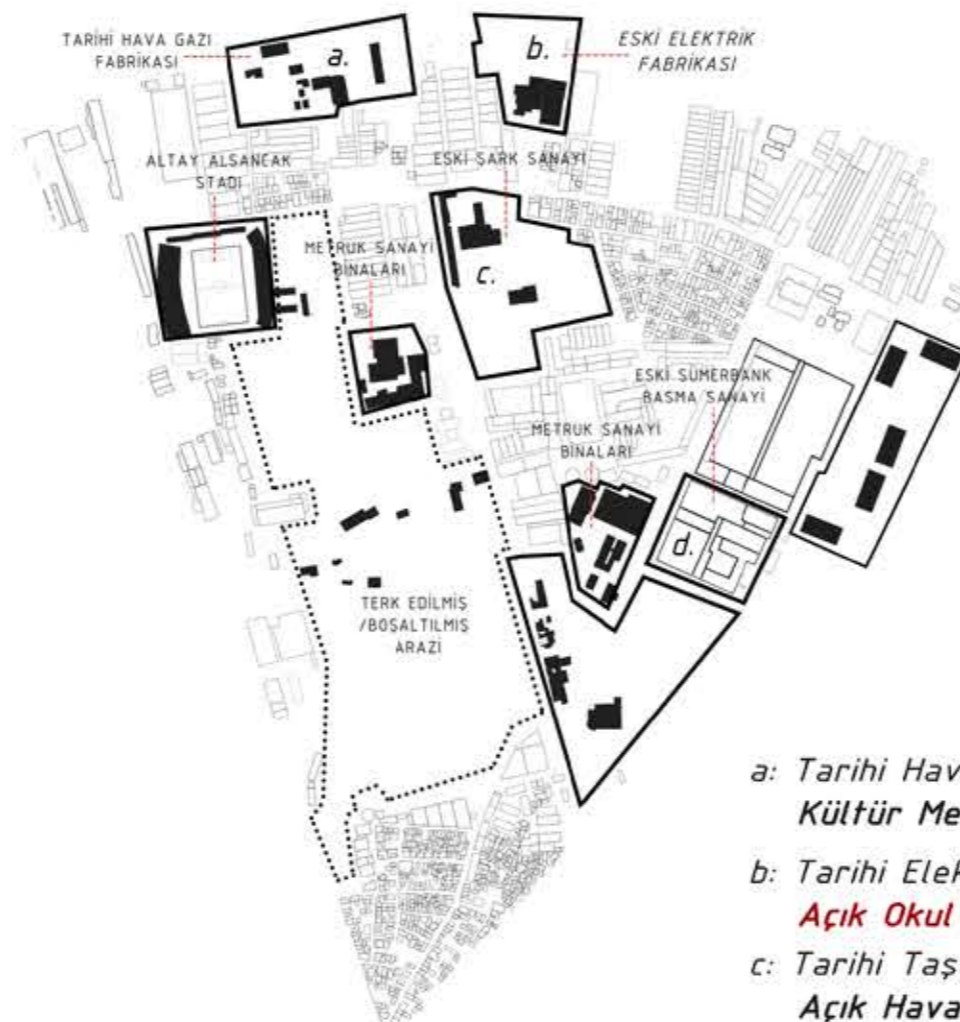
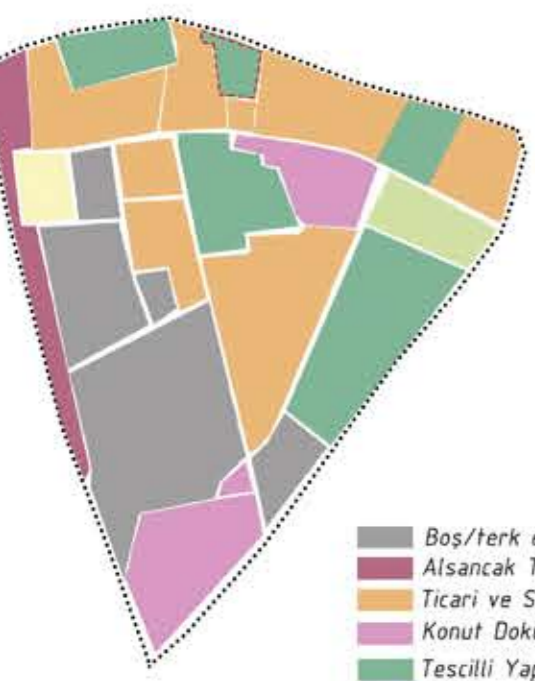


Tren Yolu ile D-300 Kara yolu kentin parçaları arasında bir sınır oluşturur ve sınırladıkları parçaları birbirlerinden ayırır.

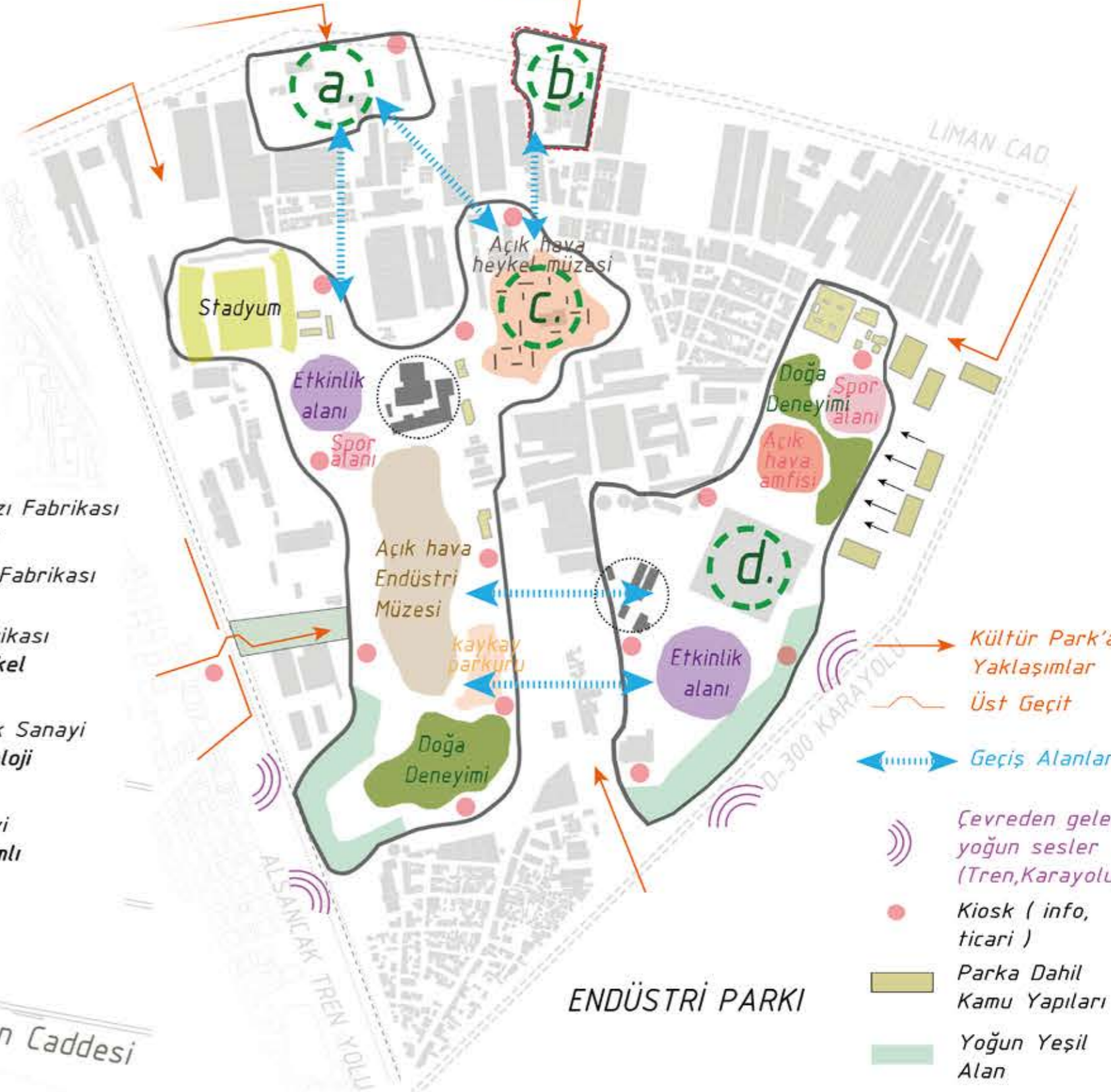
Kent merkezindeki mevcut kültür rotası

-Alsancak'ta bulunan düğüm noktaları ışınal yollar ile birbirlerine bağlanır.
-Tren hattının batısında kalan kent merkezi ile doğusunda kalan sanayi bölgesinin KültürPark'a ek olarak önerilmiş Sanayipark ile birlikte bütüncül bir hale getirilmesi hedeflenir.

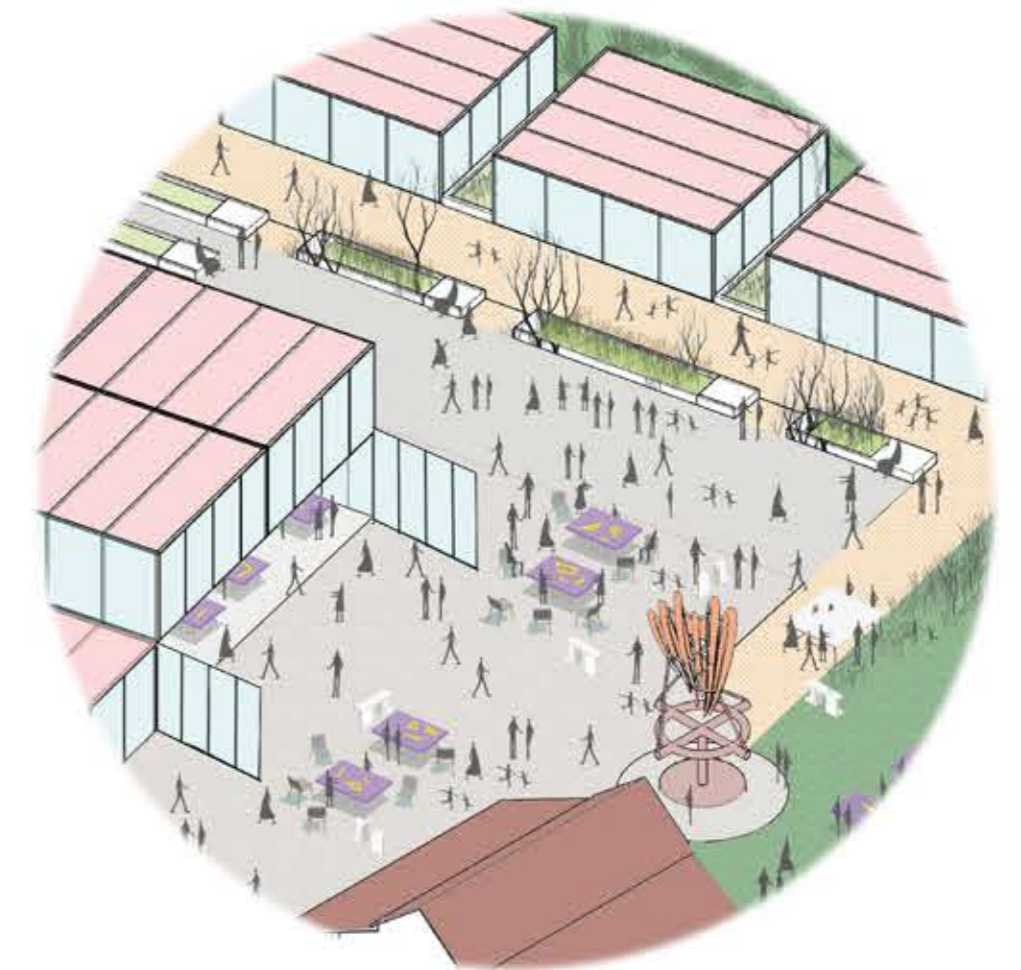
-Önerilen Sanayipark içerisinde bulunan tarihi, terk edilmiş-kullanılmıyş fabrikalar ve yapılar yeniden işlevlendirilerek kamusal niteliği kazandırılmıştır. Böylece mevcut kültür rotasına Sanayipark'da içine alan yeni kültür rotası eklenmiştir.



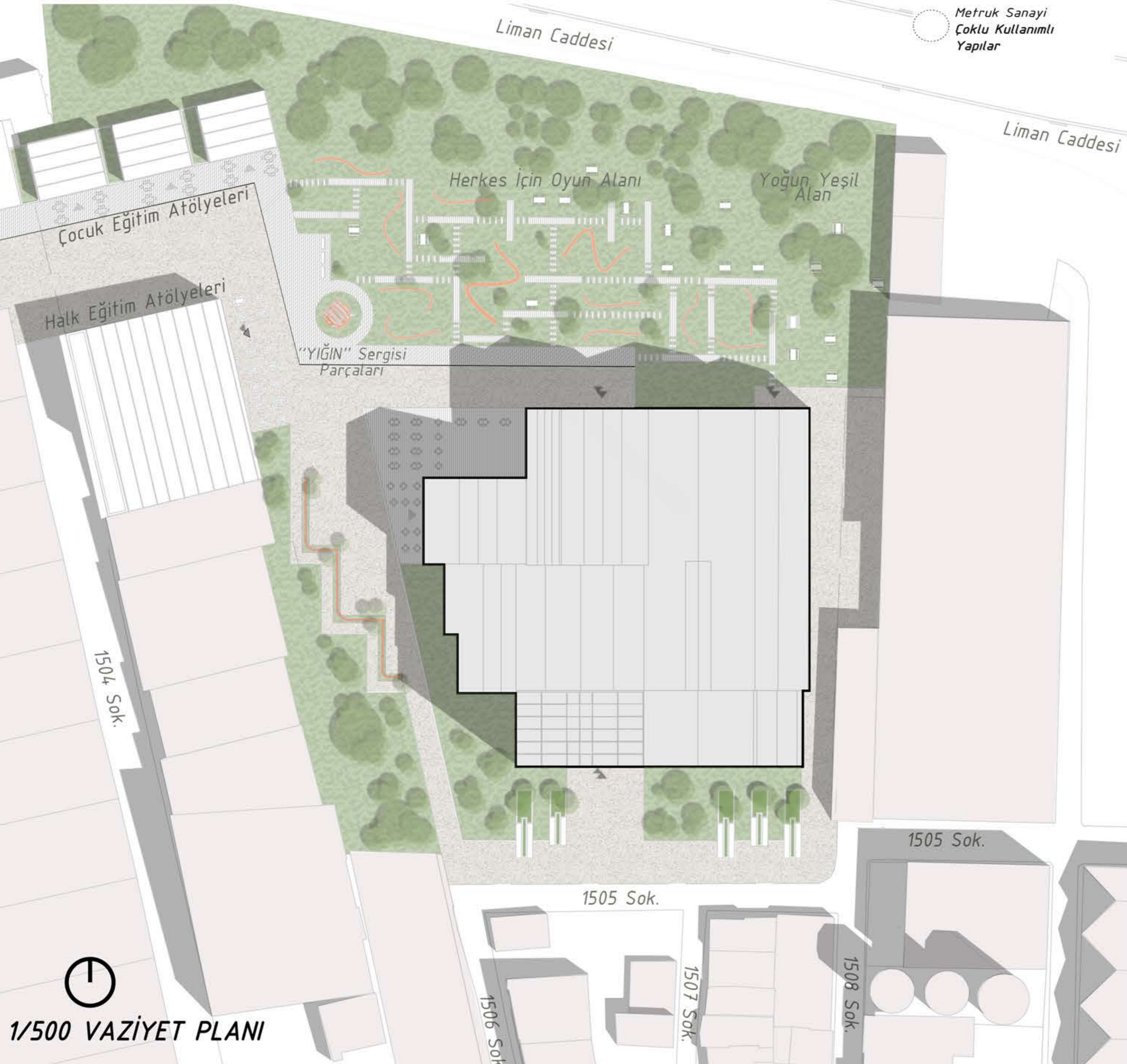
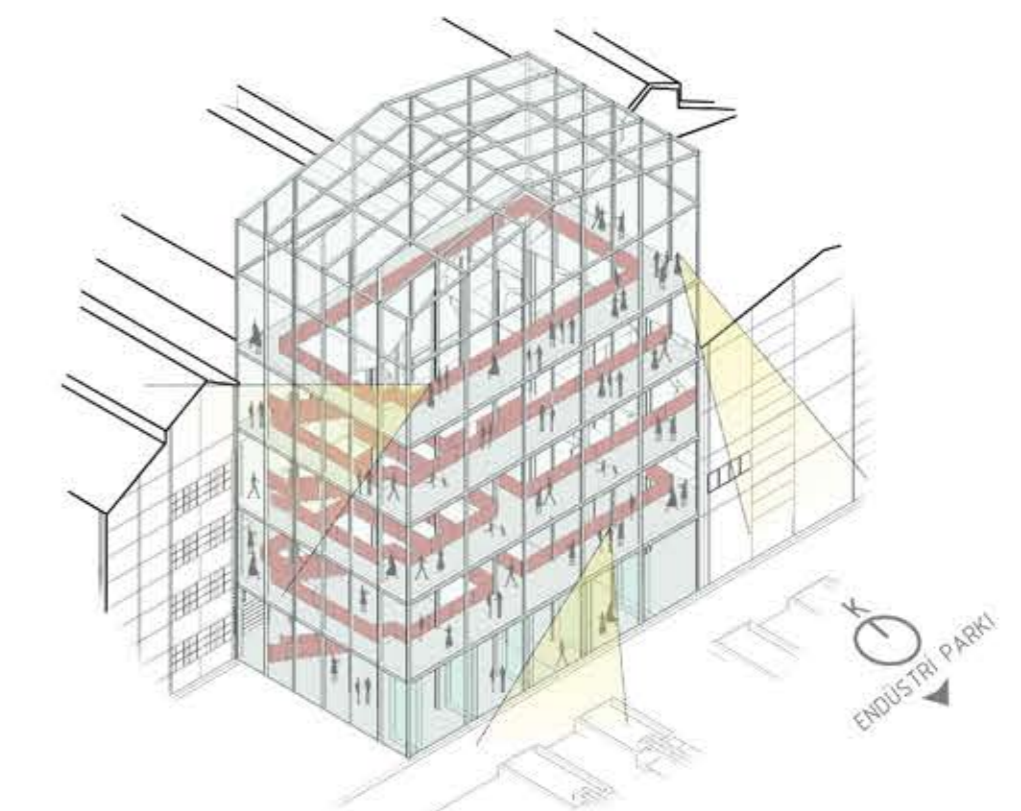
- a: Tarihi Hava Gazı Fabrikası Kültür Merkezi
b: Tarihi Elektrik Fabrikası Açık Okul
c: Tarihi Taş Fabrikası Açık Hava Heykel Müzesi
d: Eski SümerBank Sanayi Endüstri Arkeoloji Müzesi
- Metruk Sanayi Çoklu Kullanımlı Yapılar



AÇIK ALANDAKİ ATÖLYELERİN PEYZAJLA OLAN İLİŞKİLERİ



KENTİN HAFIZASINDA YER EDİLEN ELEKTRİK FABRİKASININ YIKILAN HACMİNİN YENİDEN YAPIMI (SANAYİ BÖLGESİ VİSTASI)





KORUMA - RESTORASYON
YENİDEN İŞLEVLENDİRME

Çatının konstrüksiyonunun sağlamlaştırılması, ısı ve su yalıtımı yapılarak yapının kullanılabilir hale gelmesi.

Arsa sınırını oluşturan kapıların, duvarların kaldırılması ile yaya yaklaşımının öncelikli olduğu açık zemin kat kurgusunun üretilmesi.



Çöken çatının parçalarının sergilenebilir hale getirilip fabrika içindeki ve çevresindeki sergiye dahil olması. "YIĞIN"



Günümüzde var olmayan, fabrikanın şehir silüetine katkıda bulunan güneyde kalan kısmının kentsel ve endüstriyel hafızası olarak tekrar inşası ve işlevlendirilmesi. (Şeffaflık, mevcut yapıya saygı ve "yeni"nin niteliklerine bağlı kalarak.)



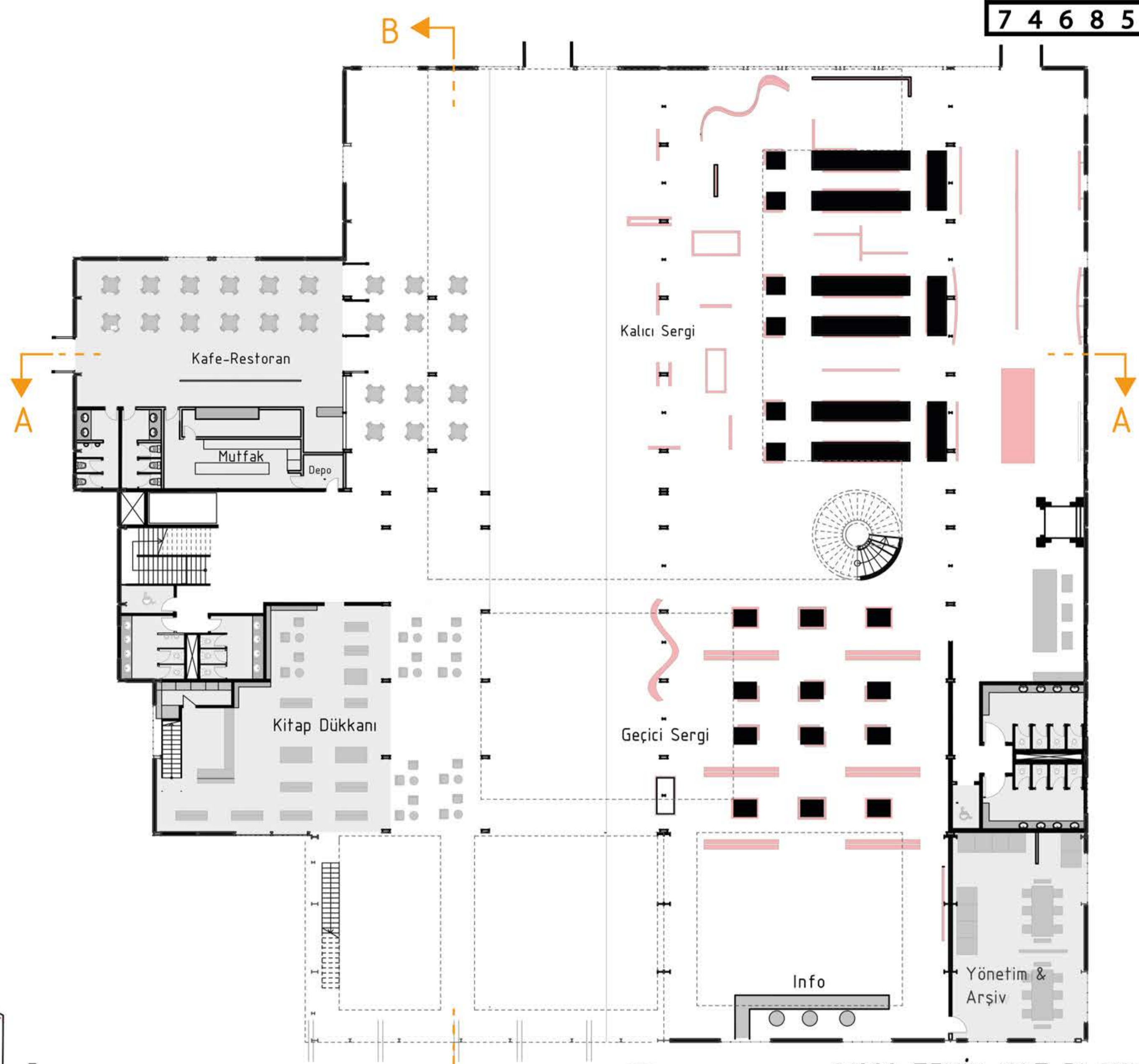
Cephedeki işlevsiz camların ve açıklıkların yerine ışık geçirgenliği yüksek olan, anti-reflekte cam takılması.



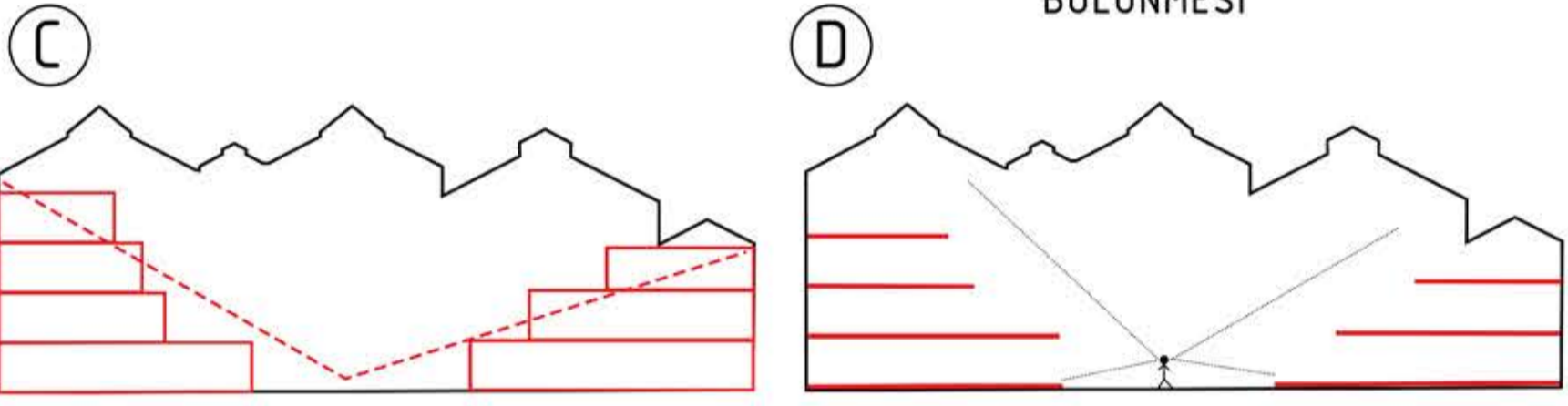
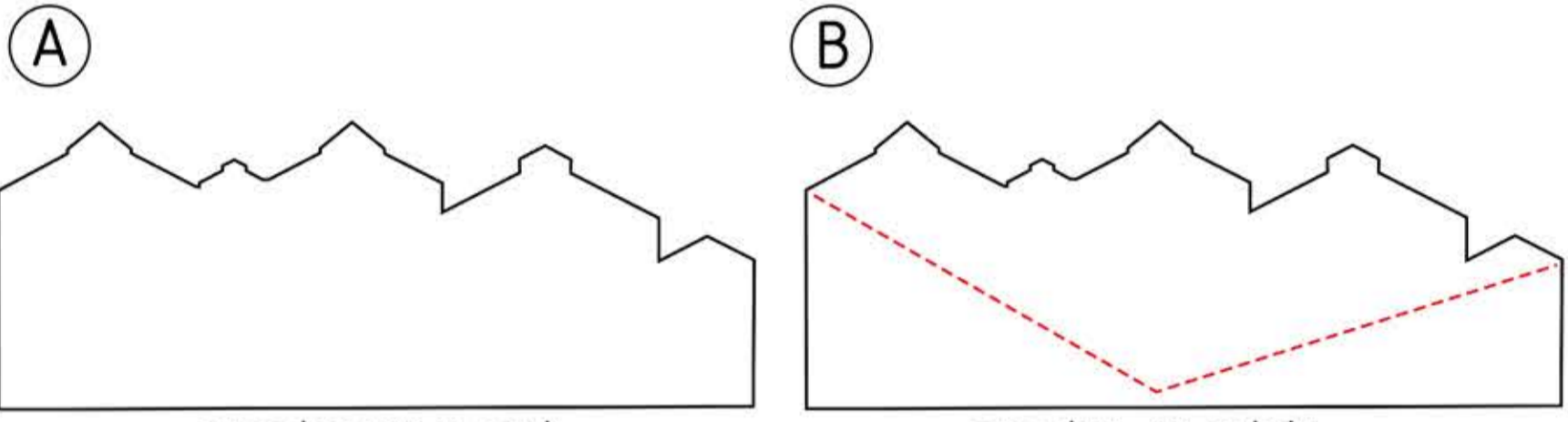
Fabrikanın endüstri hafızasında kalan betonarme yapıların sergi alanlarına dönüştürülmesi.



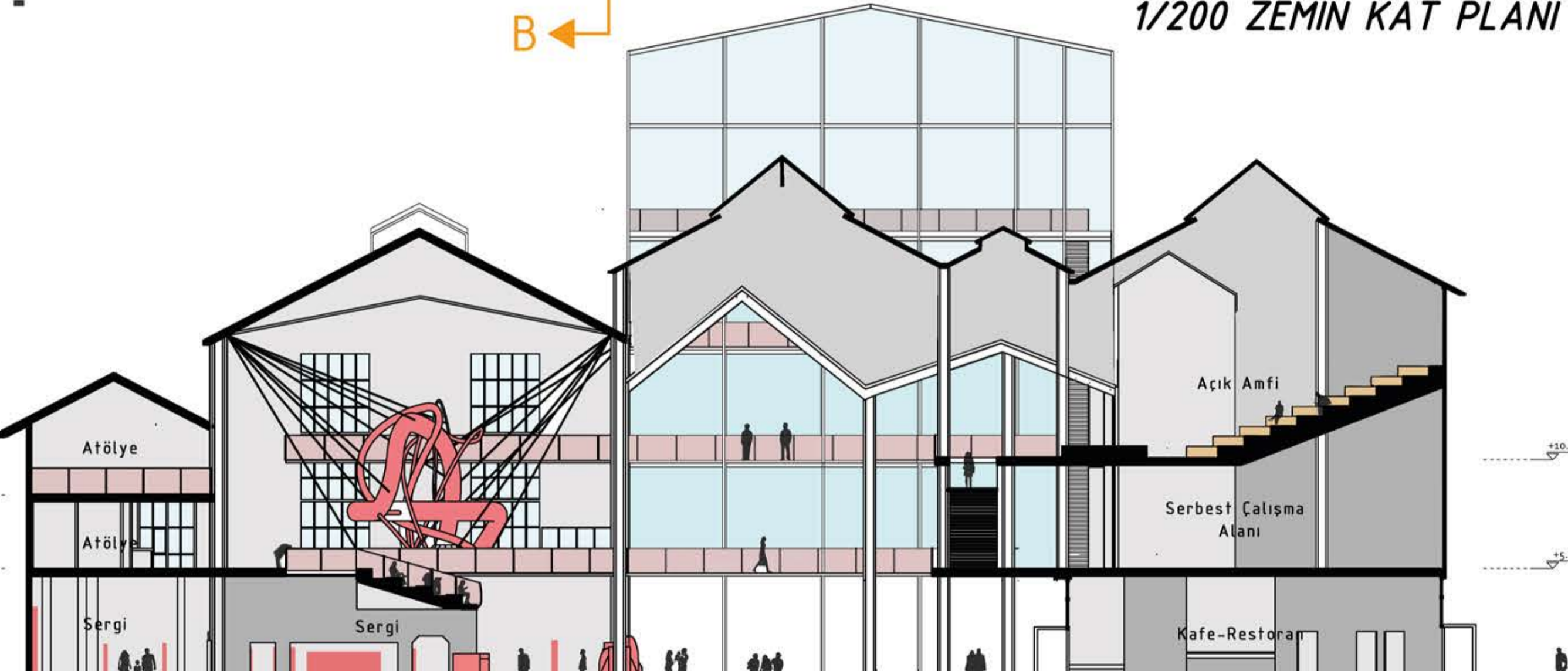
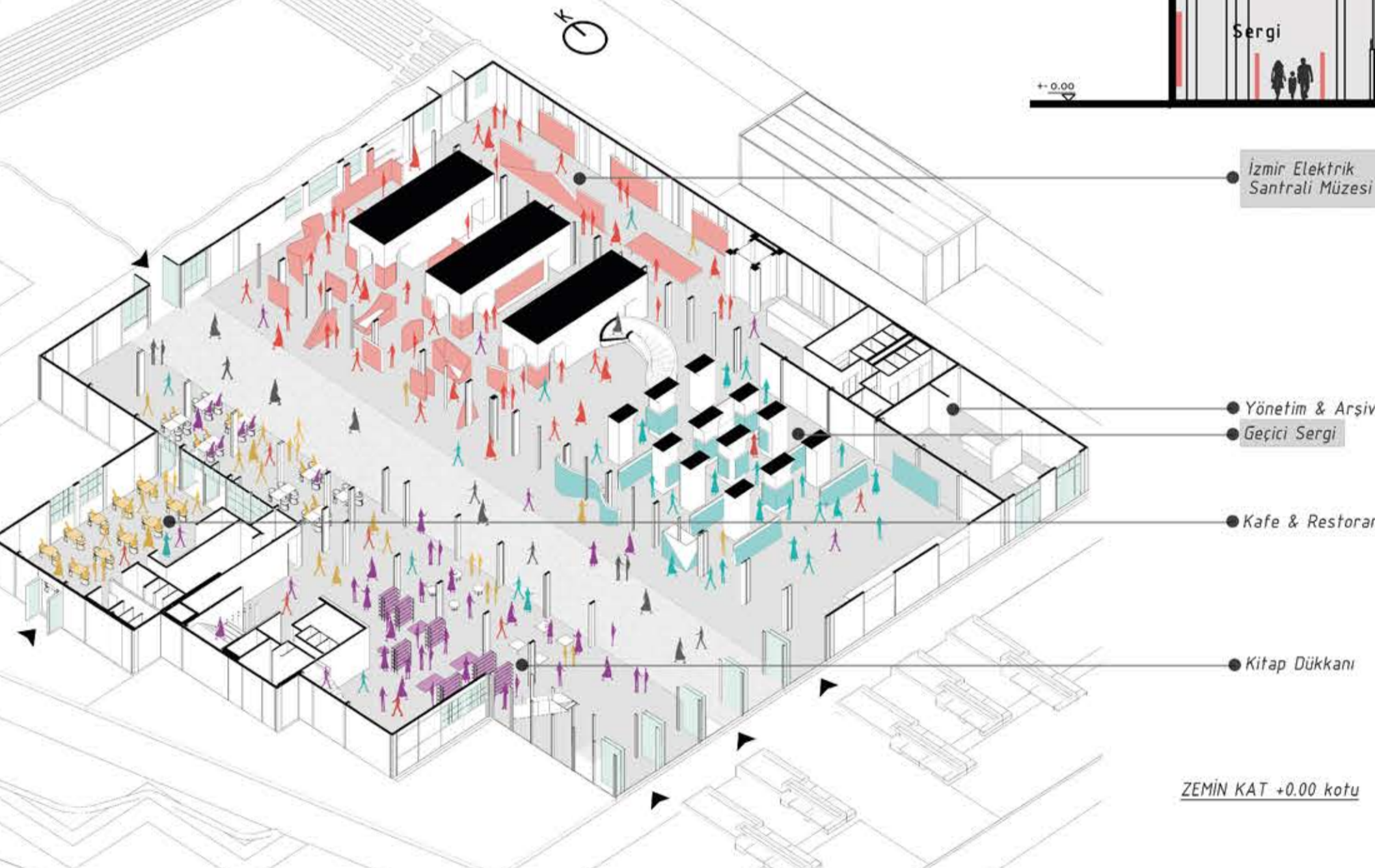
Yıkılmış duvarların aslına uygun restore edilmesi.



1/200 ZEMİN KAT PLANI



AÇIK OKUL/AÇIK PLAN

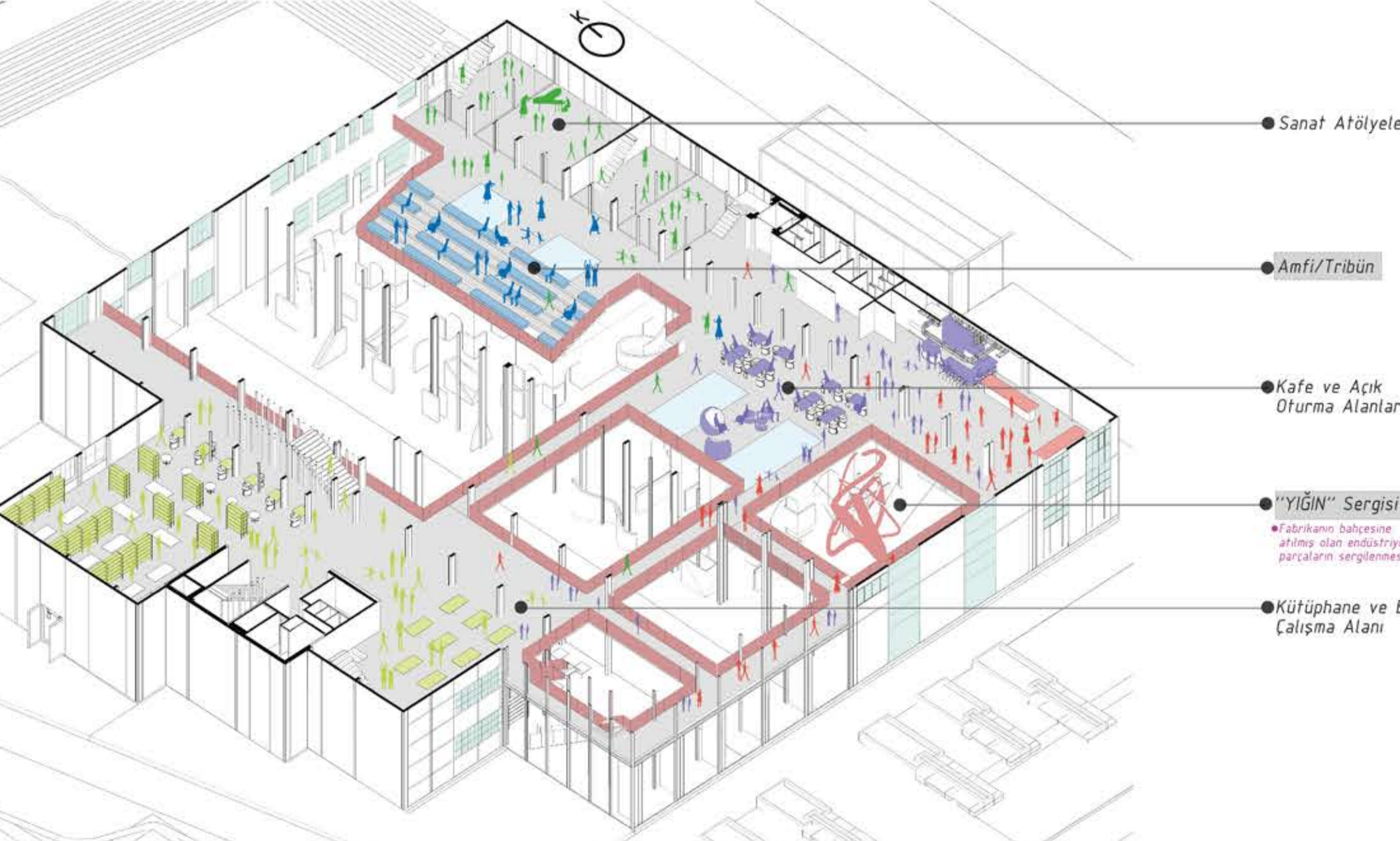
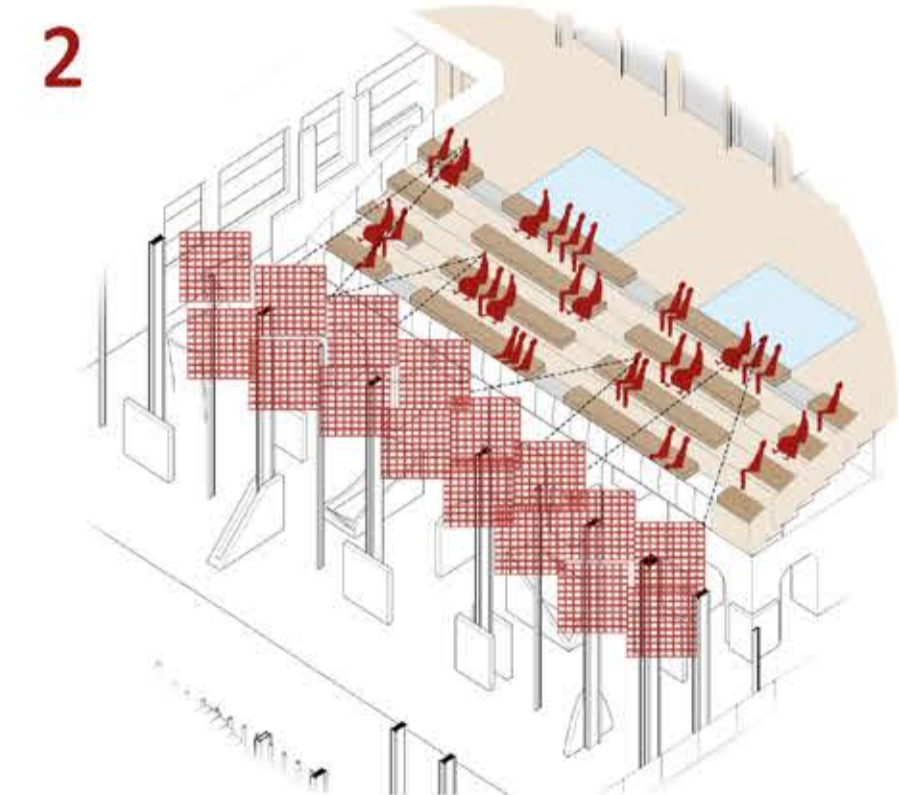


1/200 A-A KESİTİ

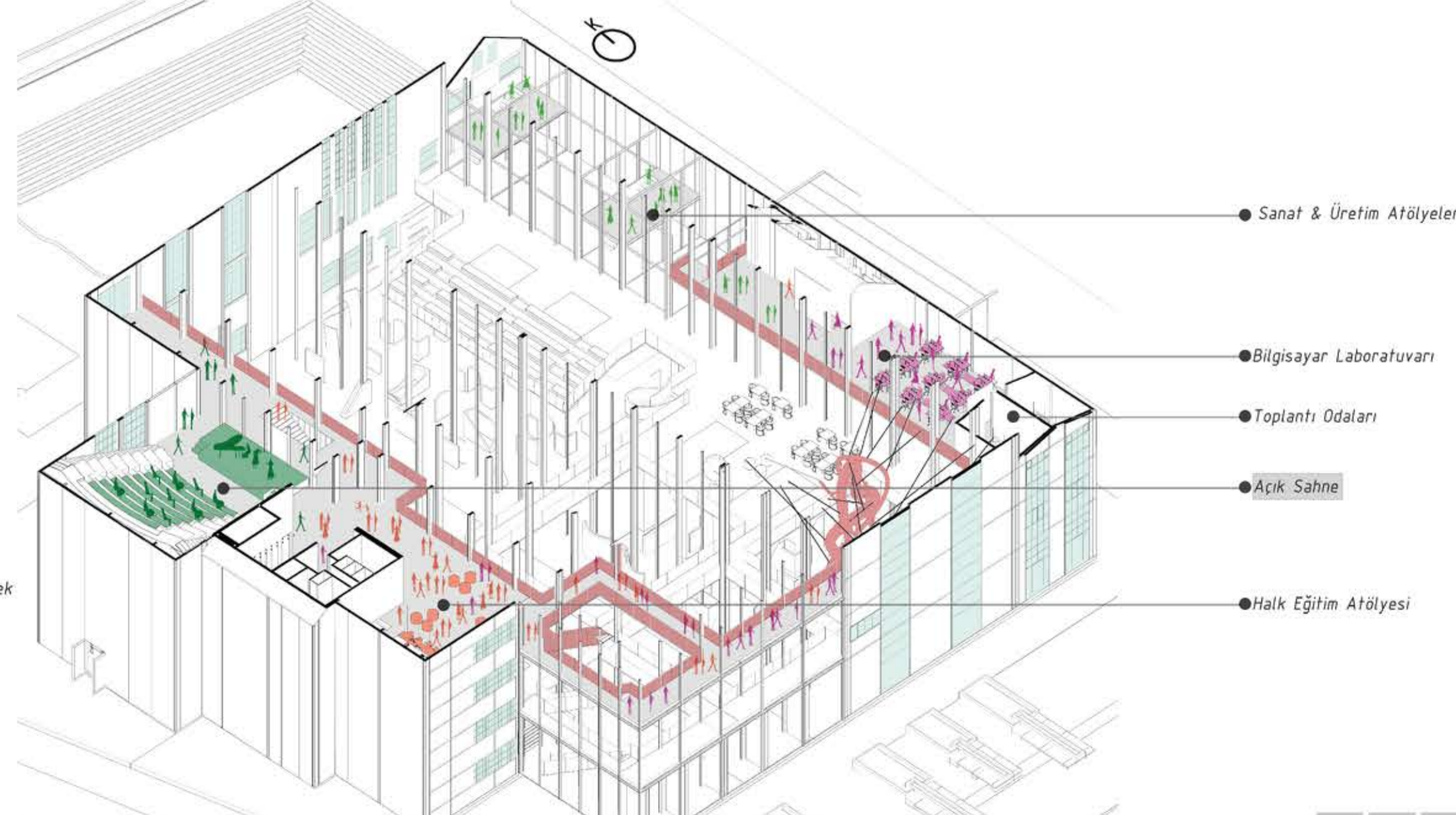
ESNEK KULLANIM

GİRİŞ HOLÜNÜN SAHNEYE DÖNÜŞMESİ

TRİBÜNÜN ESNEK KULLANILMASI (SİNEMA)

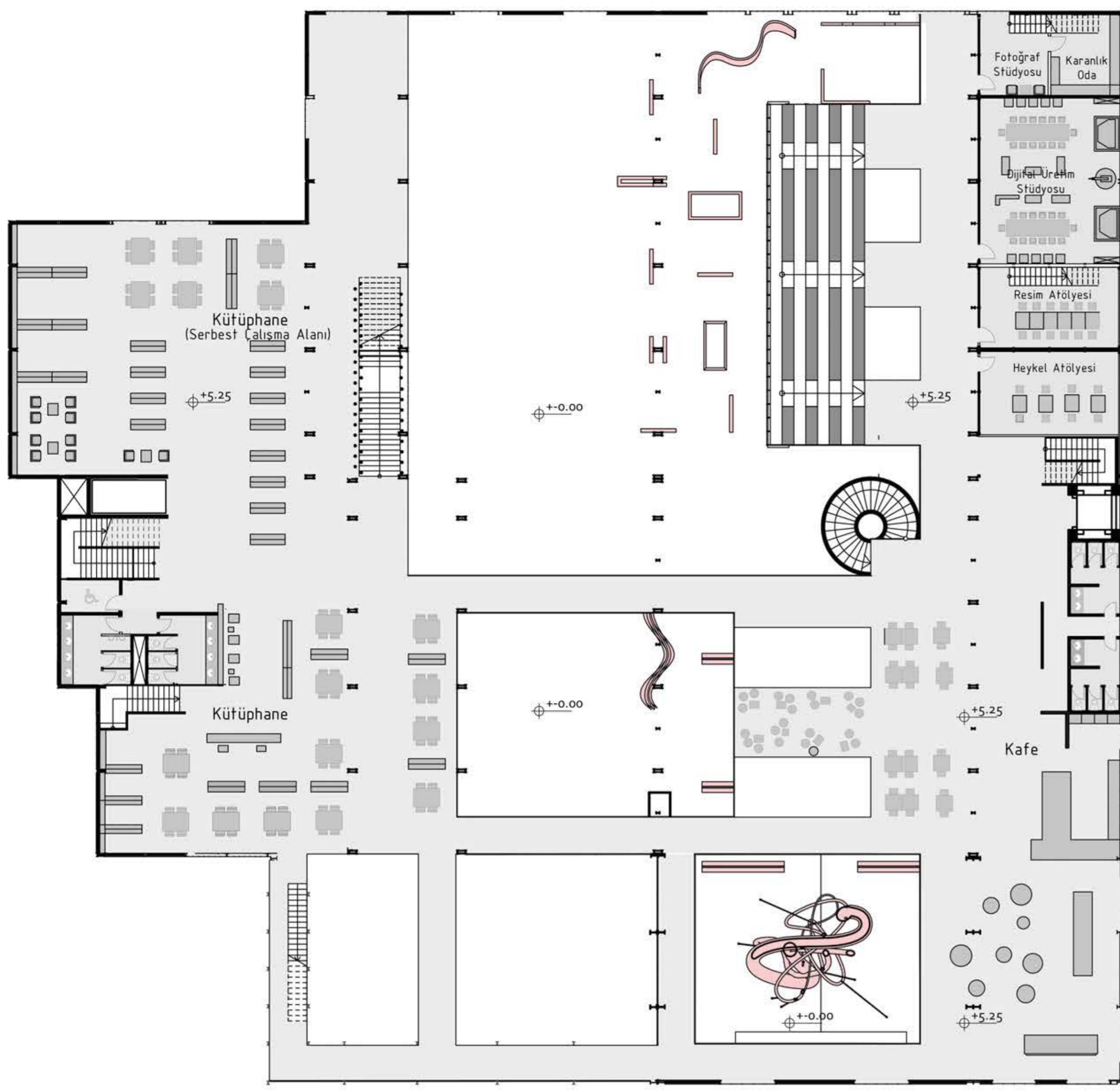


1.KAT +5.25 kotu



2.KAT +10.35 kotu

2.KAT +8.85 kotu



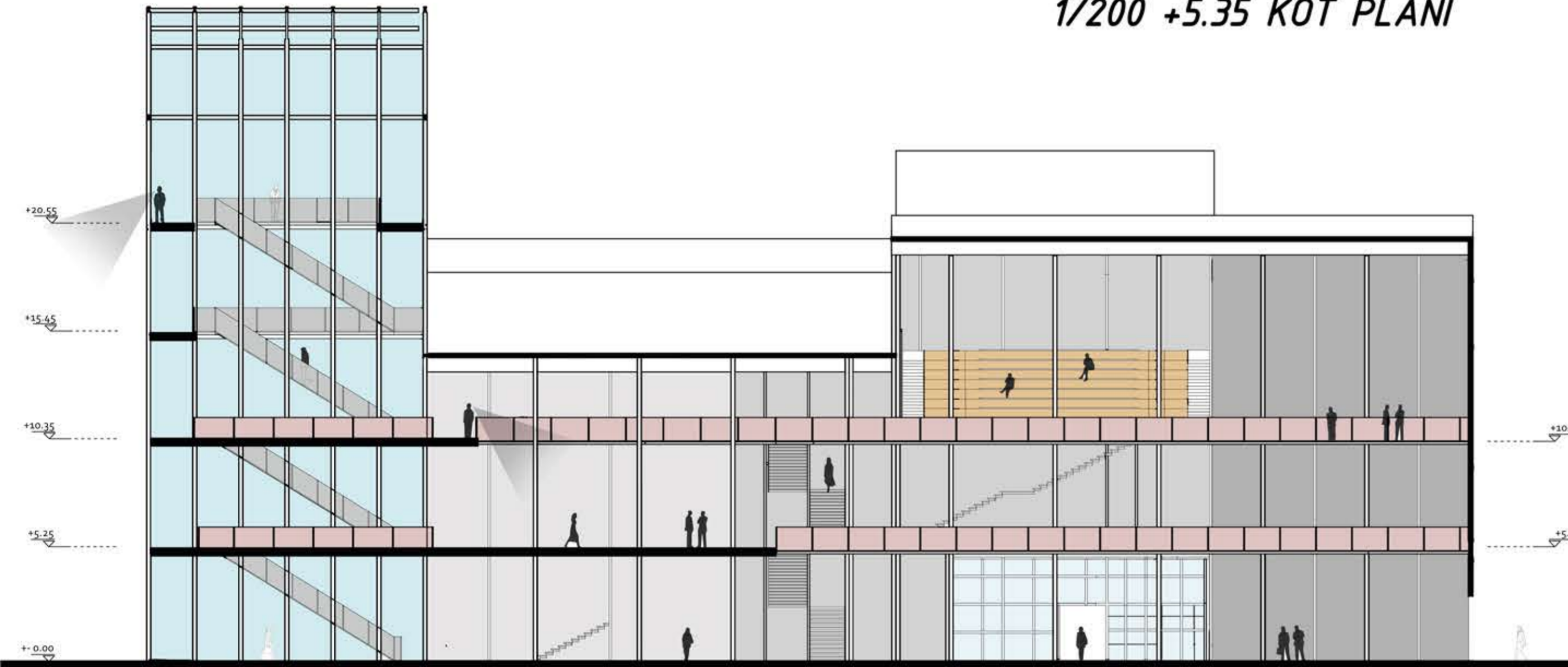
1/200 +5.35 KOT PLANI



+5.35 KOTUNDA BULUNAN KAFEDEN GİRİŞ HOLÜNE BAKIŞ

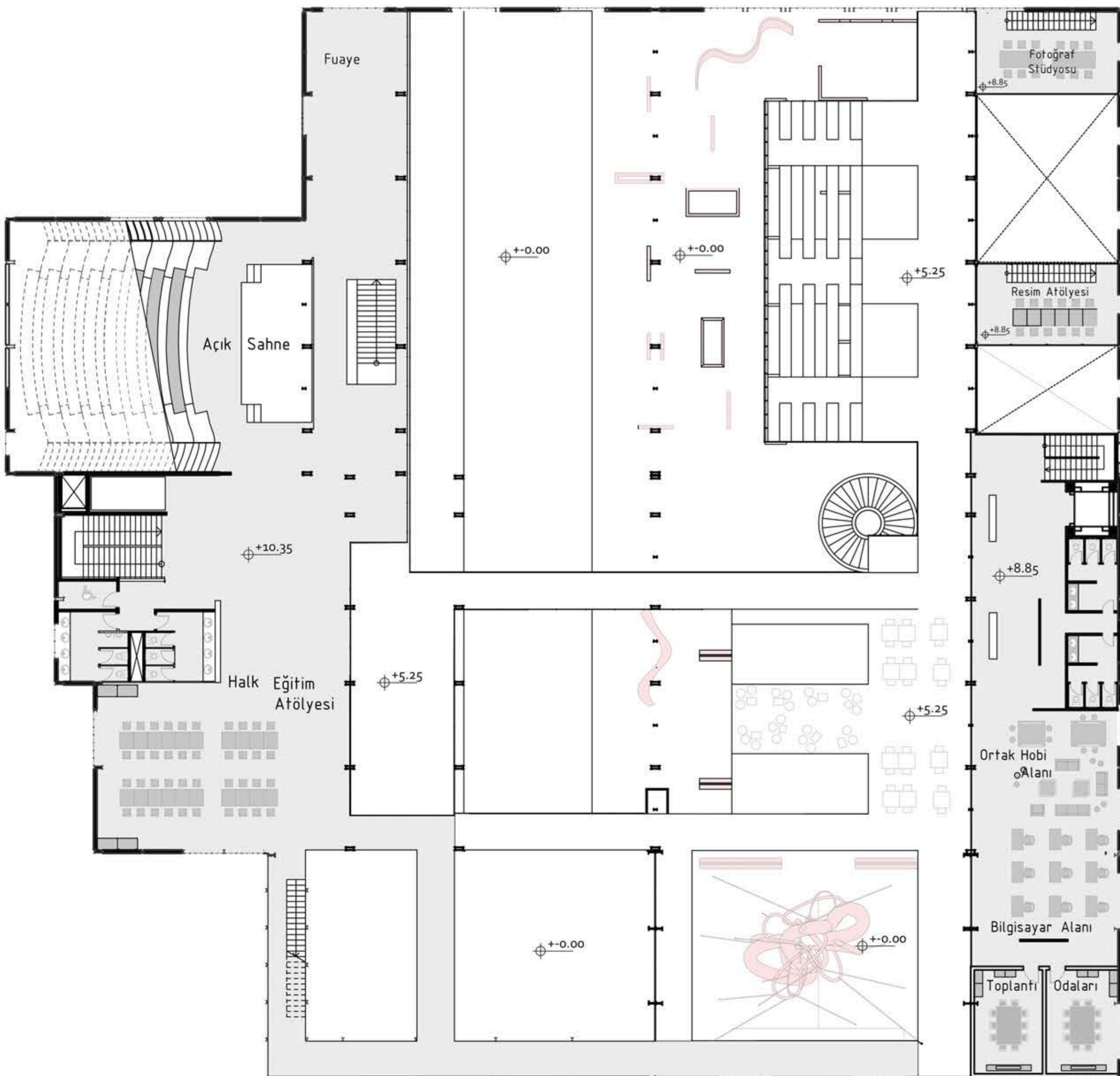


AÇIK SAHNEDE BİR ETKİNLİK



1/200 B-B KESİTİ

Açık Okul, işlevler arası fiziksel sınırlar olmaksızın üretilmiştir. Mekanlar arasında sınır olmaması farklı kullanım olanakları sağlar. Farklı kullanım olanakları, farklı kullanıcıların birlikte var olmasını beraberinde getirir. Zemin kat kurgusunda dışardaki döşemenin içerde devam etmesi ile iç-dış ayrımı ortadan kaldırır. Kuzey ve güney girişlerinin arasında kalan büyük hacimle mekanın boşluğunun deneyimlenmesi istenmiştir. Bu boşluk doğal ışık ve havalandırma performansına katkı sağlarken, dışardan içeriye alınan döşemenin oluşturduğu kamusal alanın niteliğini arttırmak amacıyla mekanları çepertlere doğru setler. Ayrıca bu hacmin yüksekliğini kullanıcıya deneyimletmek ve iki çeper arasında fiziksel ilişki oluşturmak amacıyla bağlantı köprüleri de tasarlanmıştır. Bu köprüler birbirlerine eklenerek dikeyde yeniden inşa edilmiş olan teras bloğunun sirkülasyonuna dönüşür. Bu sürekli sirkülasyon hattı hem sanayi bölgesine vista vererek bir seyir kulesi hem de bütüncül olarak fabrikanın tahliye hattını oluşturur.



1/200 +10.35 KOT PLANI



ANA HOLE BAKIŞ (KUZEYDEN GÜNEYE)



GÜNEY CEPHESİNE BAKIŞ