

İÇİNDEKİLER

ÖNSÖZ	2
1 BELEDİYELERDE ve YILLARA GÖRE PROJE METREKARELERİ DAĞILIMI	3
2 PROJE - TUS - ŞANTIYE SAYILARININ YILLARA GÖRE DAĞILIMI	5
3 PROJE - TUS - ŞANTIYE METREKARELERİNİN YILLARA GÖRE DAĞILIMI	6
4 ÜYE SAYILARI	8
5 PROJE SAYILARININ AYLARA GÖRE DAĞILIMI	16
6 DENEYİM ARALIĞINA GÖRE PROJE DAĞILIMLARI	18
7 KULLANIM AMACINA GÖRE PROJE DAĞILIMI	20
8 YILLARA GÖRE MESLEKİ DENETİM VERİLERİN DEĞERLENDİRİLMESİ	21
9 TÜİK VERİLERİ	24

ÖNSÖZ

Mimarlık sanatı uygulama alanı tek yapı ölçeğinden, kentsel dokulara ve kentsel alan düzenlemelerine kadar geniş bir alanı ve kapsamlı bir süreci içermektedir. Bu süreçte ortaya çıkan sorunların ve gelişmelerin tartışılabilmesi, çapraz irdeleme yapılarak çözüm arayışlarında değerlendirilmesi amacıyla İzmir metropol kenti ve metropoliten alanındaki yerel yönetimlerde, Şubemiz üyelerince gerçekleştirilen mimarlık hizmetlerinin oldukça ayrıntılı analizleri hazırlanmıştır.

Analiz çıktıları Kuşadası'nda ve İzmir'de, serbest olarak mimarlık hizmeti üreten tescilli mimarlık büroları ve üyelerimizle, mesleki uygulama alanında yaşanan sorunların tartışıldığı toplantılara bir bilgi olarak sunulmuştur.

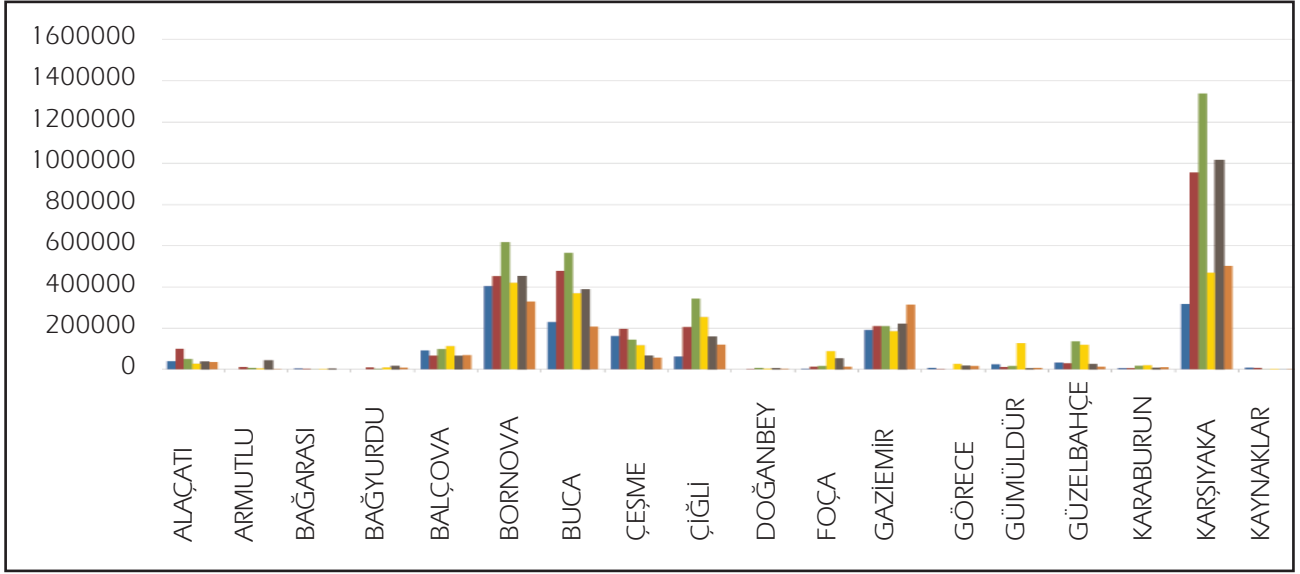
Mimarlar Odası İzmir Şubesi Yönetim Kurulu

BELEDİYELERDE YILLARA GÖRE PROJE METREKARELERİ DAĞILIMI

	2004	2005	2006	2007	2008	2009
ALAÇATI	39062,01	99669,00	50081,00	26748,00	37536,80	34595,00
ARMUTLU	0,00	10882,00	6828,00	4361,00	43048,00	2627,00
BAĞARASI	4127,00	3236,00	754,00	2757,00	3477,00	0,00
BAĞYURDU	0,00	9157,00	3222,00	8600,00	15306,00	8246,00
BALÇOVA	91416,00	66524,00	98652,00	112367,00	64840,50	68381,00
BORNOVA	403341,89	452184,00	616245,00	420280,00	451931,23	329590,00
BUCA	229124,42	477478,00	565128,00	368961,00	388021,30	207262,00
ÇEŞME	160707,76	196001,00	143300,00	117132,00	67043,00	56317,00
ÇİĞLİ	62462,32	205155,00	342580,00	253356,00	158957,68	119149,00
DOĞANBEY-PAYAMLI	211,00	2016,00	6808,00	3353,00	4986,40	3123,20
FOÇA	3542,00	11978,00	15849,00	88326,00	51800,00	12439,00
GAZİEMİR	190610,03	210101,00	209636,00	185144,00	220145,00	313210,00
GÖRECE	6459,00	2793,00	0,00	25860,00	17467,00	15866,00
GÜMÜLDÜR	23290,50	11050,00	15242,00	126135,00	4795,00	6429,00
GÜZELBAHÇE	32250,90	29015,00	135134,00	118296,00	25084,66	12722,00
KARABURUN	5734,10	6165,00	16507,00	19265,00	6406,00	9886,65
KARŞIYAKA	316323,00	955398,00	1338270,00	467861,00	1014597,76	502228,34
KAYNAKLAR	8293,20	6602,00	604,00	2699,00	1282,00	2676,00
KEMALPAŞA	21526,75	158006,00	199299,00	237569,00	140712,97	120348,00
KONAK	215063,24	444185,00	483291,00	394483,00	478904,44	221269,00
MENDERES	53426,47	44477,00	118077,00	237203,00	404583,00	109596,50
MORDOĞAN	3469,66	7588,00	4646,00	8226,00	148739,00	2733,00
NARLIDERE	119298,48	299249,00	130873,00	170277,00	55592,00	35503,00
OĞLANANASI	27109,00	22697,00	0,00	1400,00	5932,00	733,00
ÖREN	6700,55	9083,00	1553,00	13733,00	71500,00	4102,00
ÖZDERE	35201,71	42298,00	63056,00	51006,00	38035,00	28541,00
SARNIÇ	26047,00	52996,00	31597,00	45264,00	34769,86	21579,00
SASALI	14953,00	13699,00	34529,00	19282,00	55246,00	1562,00
SEFERİHİSAR	51452,40	51433,00	73212,00	118345,00	34113,00	50607,00
ULUCAK	16483,95	20332,00	49520,00	58976,00	111118,00	9027,00
URLA	28031,74	102219,00	151571,00	234978,00	52978,23	77519,00
ÜRKMEZ	4343,74	7116,00	11344,00	16118,00	31494,60	2519,00
YELKİ	6782,50	14331,00	10147,00	16989,00	21411,00	4343,00
YENİ FOÇA	7383,00	7835,00	11990,00	5786,00	5609,00	3652,00
YUKARI KIZILCA	0,00	2951,00	526,00	4366,00	16699,00	2085,70
TOPLAM	2214228,32	4055899,00	4940071,00	3985502,00	4284162,43	2400466,39

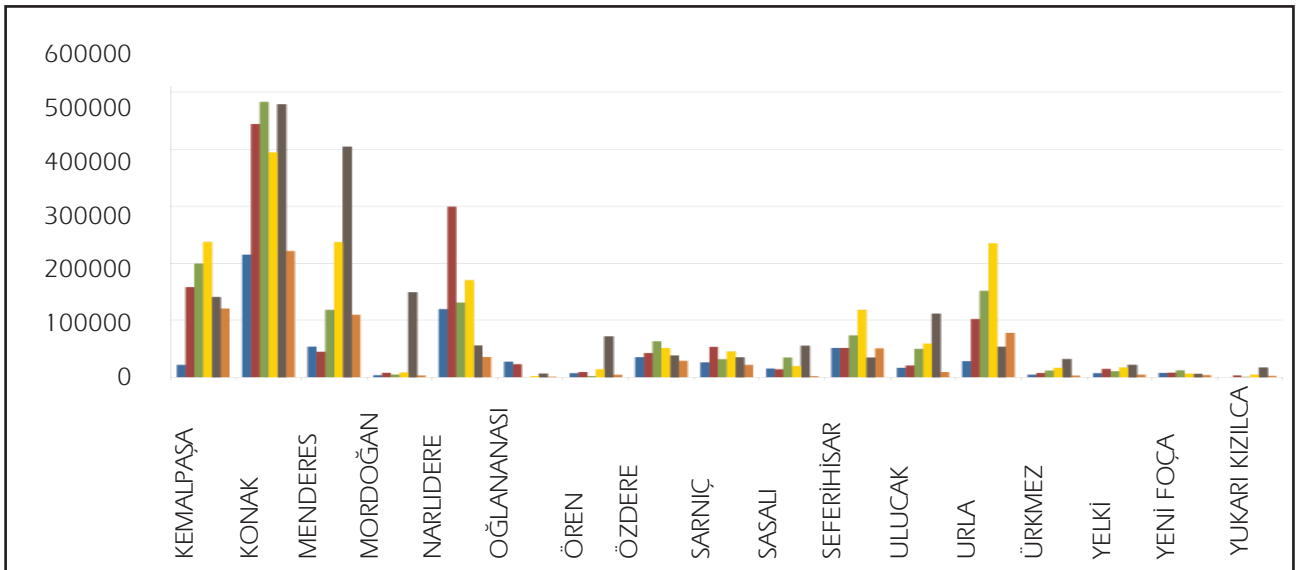
TABLO 1 - Belediye ve yıllara göre proje metrekareleri dağılımı

BELEDİYELERDE YILLARA GÖRE PROJE METREKARELERİ DAĞILIMI



TABLO 2 - Belediye ve yıllara göre proje metrekareleri dağılımı

■ 2004 ■ 2005 ■ 2006 ■ 2007 ■ 2008 ■ 2009



TABLO 2 - Belediye ve yıllara göre proje metrekareleri dağılımı
(2009 yılı Ekim sonuna kadar olan verilerdir.)

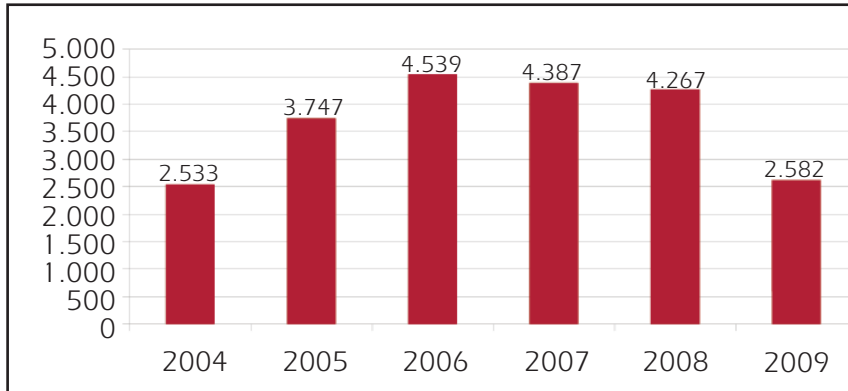
PROJE - TUS - ŞANTIYE SAYILARININ YILLARA GÖRE DAĞILIMI



2004 yılından 2009 yılı Ekim ayı dahil olmak üzere elde edilen Proje, TUS ve Şantiye sayıları aşağıda verilmektedir.

	PROJE SAYISI	TUS SAYISI	ŞANTIYE SAYISI
2004	2533	335	1
2005	3747	895	4
2006	4539	1077	16
2007	4387	1144	108
2008	4267	1227	662
2009	2582	618	495

TABLO 3 - Yıllara göre proje, TUS, şantiye sicil durum belgesi sayıları (2009 yılı Ekim sonuna kadar olan verilerdir.)



TABLO 4 - Yıllara göre proje sicil durum belgesi sayıları (2009 yılı Ekim sonuna kadar olan verilerdir.)

Mimarlar Odası İzmir Şubesi mesleki denetim biriminin verileri gözönüne alınarak 2004 yılından bu yana mesleki denetim gören projelerin sayıları karşılaştırıldığında 2006 yılına kadar hızlı bir artış izlendiği, 2006 yılından bu yana azalma eğilimi gösterdiği görülmektedir.

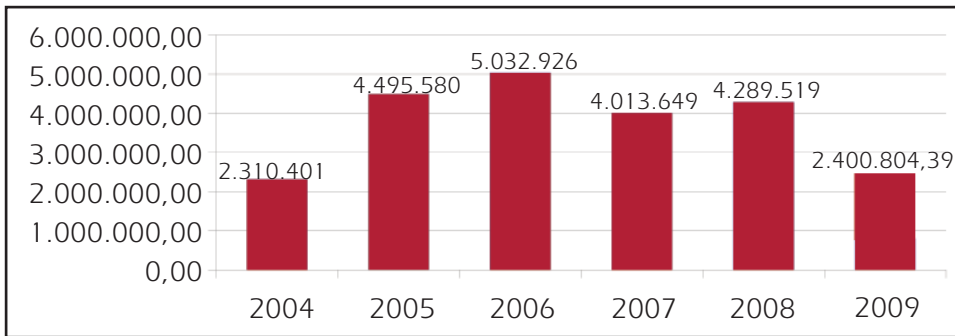
PROJE - TUS - ŞANTIYE METREKARELERİNİN YILLARA GÖRE DAĞILIMI

3

2004 yılından 2009 yılı Ekim ayı dahil olmak üzere elde edilen Proje, TUS ve Şantiye m²'leri aşağıda verilmektedir.

	PROJE m ²	TUS m ²	ŞANTIYE m ²
2004	2.310.401,00	119.795,18	348
2005	4.495.580,00	269.353,1	17.409
2006	5.032.926,00	230.585,66	39.605,7
2007	4.013.649,00	303.134,36	322.408,59
2008	4.289.519	369.563	1.056.321
2009	2.400.804,39	99.215,85	807.910,00

TABLO 5 - Yıllara göre proje, TUS, şantiye sicil durum belgesi metrekareleri
(2009 yılı Ekim sonuna kadar olan verilerdir.)



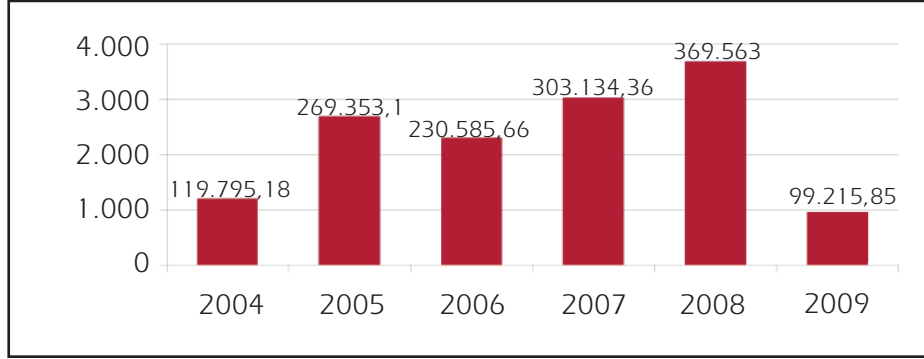
TABLO 6 - Yıllara göre proje sicil durum belgesi metrekareleri
(2009 yılı Ekim sonuna kadar olan verilerdir.)

Proje sayılarına ilişkin tablonun benzeri proje alanlarında da karşımıza çıkmaktadır. 2004-2005 döneminde proje alanlarında % 85 artış, 2005-2006 döneminde % 21 artış, 2006-2007 döneminde % 24 azalış, 2007-2008 dönemi % 7.5 artış olduğu verilerden izlenebilmektedir.

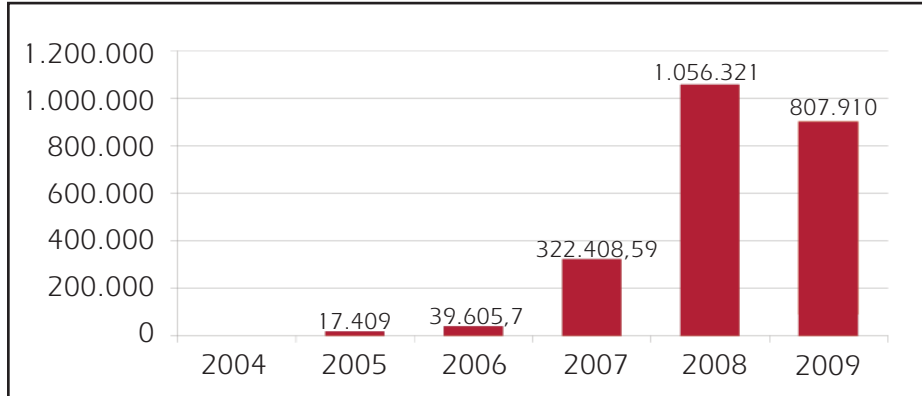
2009 yılının ilk on ay verileri ile 2008 yılının on aylık verileri kıyaslandığında ise % 37'e varan bir azalma dikkati çekmektedir.

PROJE - TUS - ŞANTIYE METREKARELERİNİN YILLARA GÖRE DAĞILIMI

3



TABLO 7 - Yıllara göre TUS sicil durum belgesi metrekareleri
(2009 yılı Ekim sonuna kadar olan verilerdir.)



TABLO 8 - Yıllara göre şantiye sicil durum belgesi metrekareleri
(2009 yılı Ekim sonuna kadar olan verilerdir.)

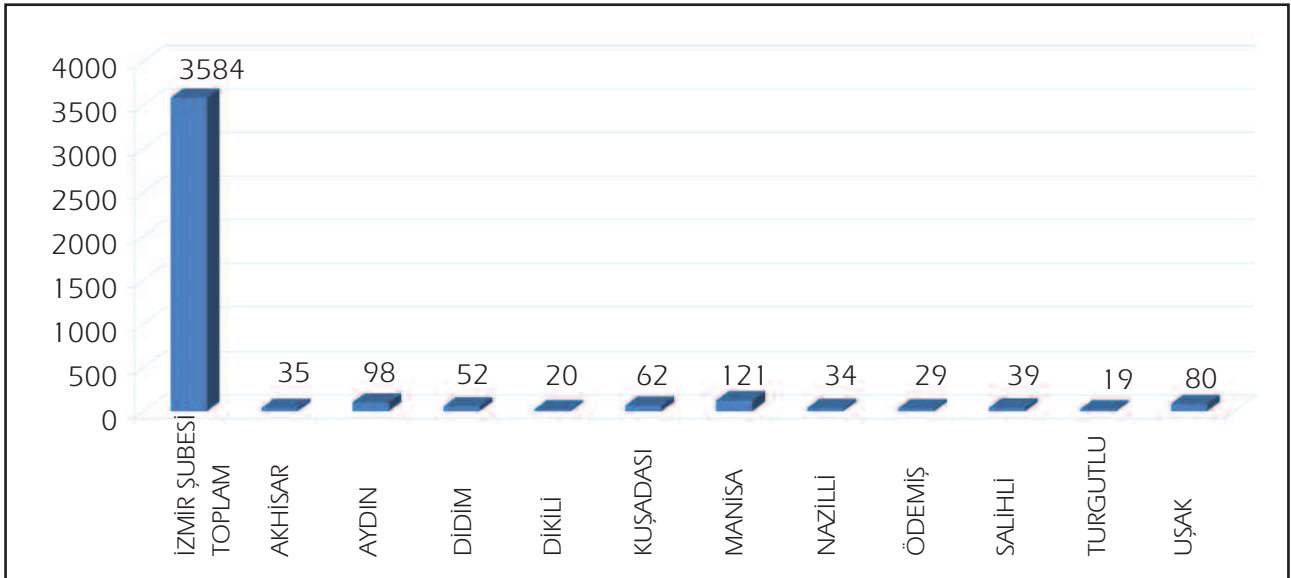
Tus Sicil Belgesi sayıları ve alanları ile Şantiye Sicil Belgesi sayıları ve alanları incelendiğinde ise projelerle ilgili sonuçlardan büyük farklılık gösterdiği görülmektedir.

Bu farklılığın en büyük nedenini Yapı Denetimi Hakkında Kanun ve Yapı Denetimi Uygulama Yönetmeliği değişiklikleri oluşturmaktadır.

Yapılan değişikliklerle önce Yapı Denetim Hakkında Kanun'da muafiyetler genişletilmiş; 2008 yılında ise şantiye şefliği üstlenilmesinin zorunlu kılınması nedeniyle şantiye belge sayılarında artışlar gerçekleşmiştir.

	ÜYE SAYISI
İZMİR ŞUBESİ (toplam)	3584
TEMSİLCİLİKLER	
AKHİSAR TEMSİLCİLİĞİ	35
AYDIN TEMSİLCİLİĞİ	98
DİDİM TEMSİLCİLİĞİ	52
DİKİLİ TEMSİLCİLİĞİ	20
KUŞADASI TEMSİLCİLİĞİ	62
MANİSA TEMSİLCİLİĞİ	121
NAZİLLİ TEMSİLCİLİĞİ	34
ÖDEMiŞ TEMSİLCİLİĞİ	29
SALİHLİ TEMSİLCİLİĞİ	39
TURGUTLU TEMSİLCİLİĞİ	19
UŞAK TEMSİLCİLİĞİ	80

TABLO 9 - Mimarlar Odası İzmir Şubesi üye dağılımı

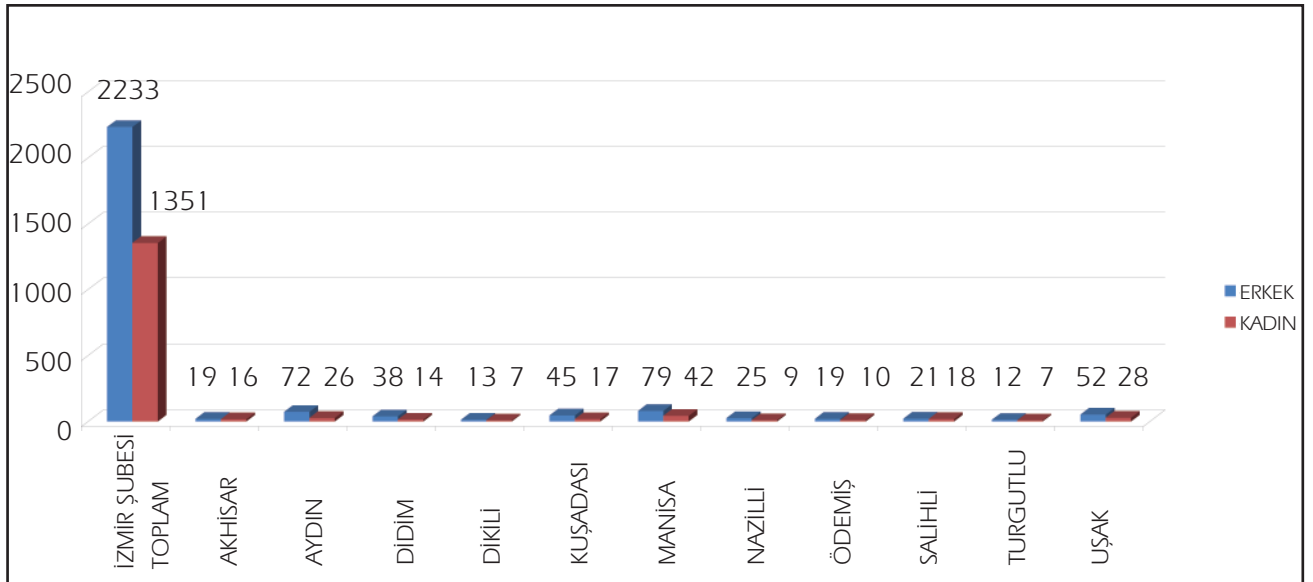


TABLO 10 - Üye sayılarının dağılımı grafiği

ÜYE SAYILARI

	ERKEK	KADIN
İZMİR ŞUBESİ (toplam)	2233	1351
TEMSİLCİLİKLER		
AKHISAR TEMSİLCİLİĞİ	19	16
AYDIN TEMSİLCİLİĞİ	72	26
DİDİM TEMSİLCİLİĞİ	38	14
DİKİLİ TEMSİLCİLİĞİ	13	7
KUŞADASI TEMSİLCİLİĞİ	45	17
MANİSA TEMSİLCİLİĞİ	79	42
NAZILLI TEMSİLCİLİĞİ	25	9
ÖDEMiŞ TEMSİLCİLİĞİ	19	10
SALİHLİ TEMSİLCİLİĞİ	21	18
TURGUTLU TEMSİLCİLİĞİ	12	7
UŞAK TEMSİLCİLİĞİ	52	28

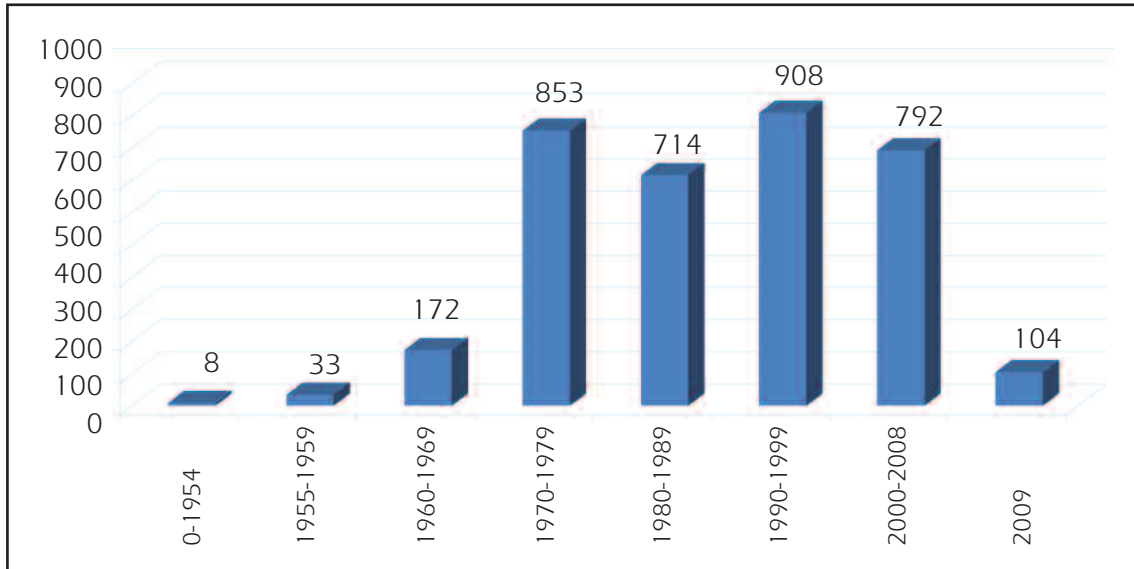
TABLO 11 - Üyelerin cinsiyetlerine göre dağılımı



TABLO 12 - Üyelerin cinsiyetlerine göre dağılımının grafiği

	ÜYE SAYISI
0-1954	8
1955-1959	33
1960-1969	172
1970-1979	853
1980-1989	714
1990-1999	908
2000-2008	792
2009	104

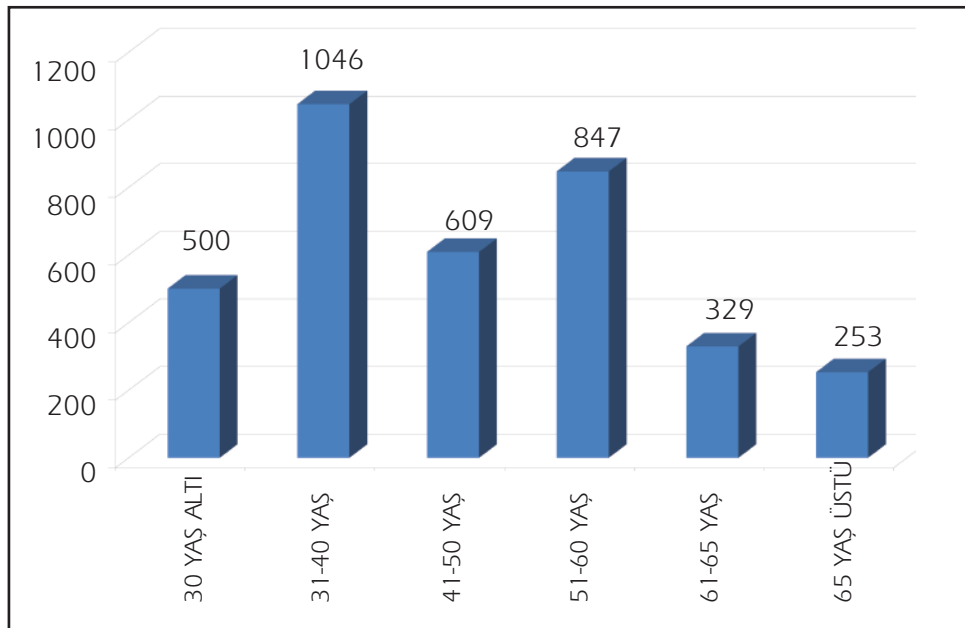
TABLO 13 - Kayıt tarihine göre üye sayıları dağılımı



TABLO 14 - Kayıt tarihine göre üye sayıları dağılımı grafiği

	ÜYE SAYISI
30 YAŞ ALTI	500
31-40 YAŞ	1046
41-50 YAŞ	609
51-60 YAŞ	847
61-65 YAŞ	329
65 YAŞ ÜSTÜ	253

TABLO 15 - Yaş aralığına göre üye sayıları dağılımı

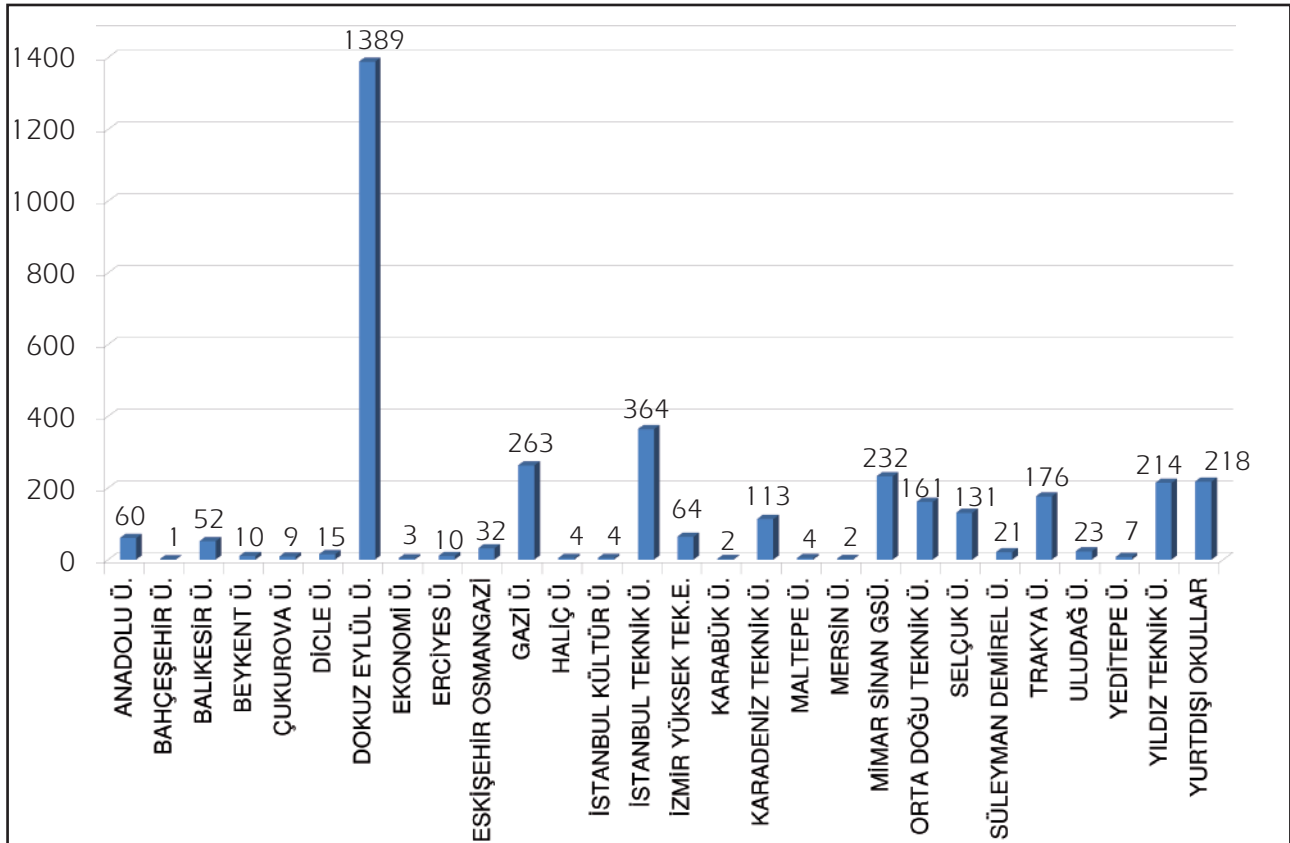


TABLO 16 - Yaş aralığına göre üye sayıları dağılımı grafiği

ÜYE SAYILARI

	ÜYE SAYISI		ÜYE SAYISI
ANADOLU Ü.	60	İZMİR YÜKSEK TEK. E.	64
BAHÇEŞEHİR Ü.	1	KARABÜK Ü.	2
BALIKESİR Ü.	52	KARADENİZ TEKNİK Ü.	113
BEYKENT Ü.	10	MALTEPE Ü.	4
ÇUKUROVA Ü.	9	MERSİN Ü.	2
DİCLE Ü.	15	MİMAR SİNAN GSÜ.	232
DOKUZ EYLÜL Ü.	1389	ORTA DOĞU TEKNİK Ü.	161
EKONOMİ Ü.	3	SELÇUK Ü.	131
ERCİYES Ü.	10	SÜLEYMAN DEMİREL Ü.	21
ESKİŞEHİR OSMANGAZİ Ü.	32	TRAKYA Ü.	176
GAZİ Ü.	263	ULUDAĞ Ü.	23
HALIÇ Ü.	4	YEDİTEPE Ü.	7
İSTANBUL KÜLTÜR Ü.	4	YILDIZ TEKNİK Ü.	214
İSTANBUL TEKNİK Ü.	364	YURTDIŞI OKULLAR	218

TABLO 17 - Okullara göre üye sayıları dağılımı

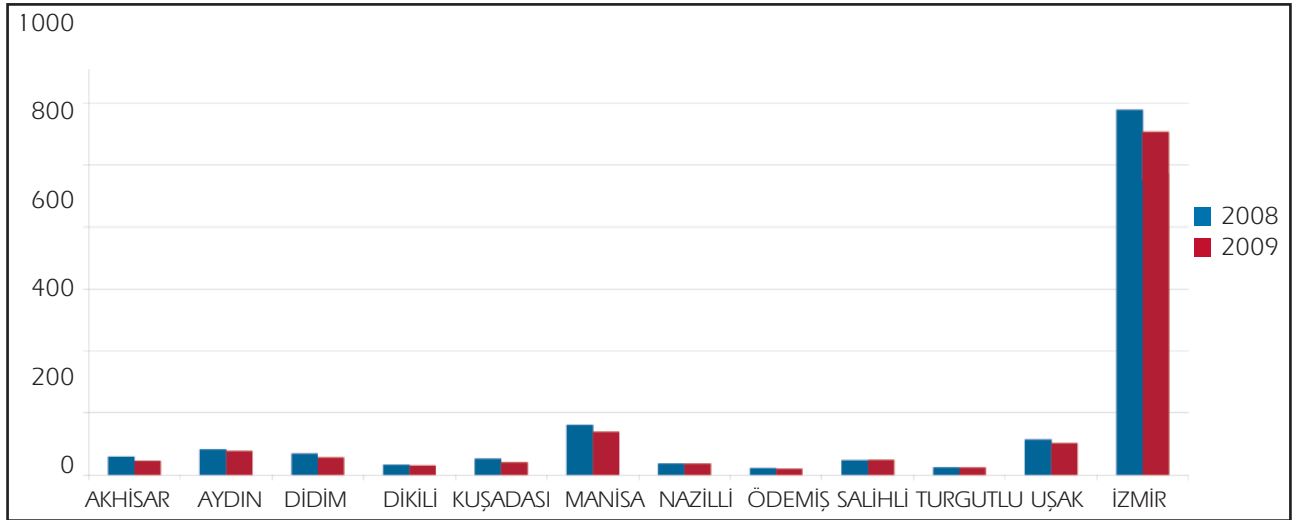


TABLO 18 - Okullara göre üye sayıları dağılımı grafiği

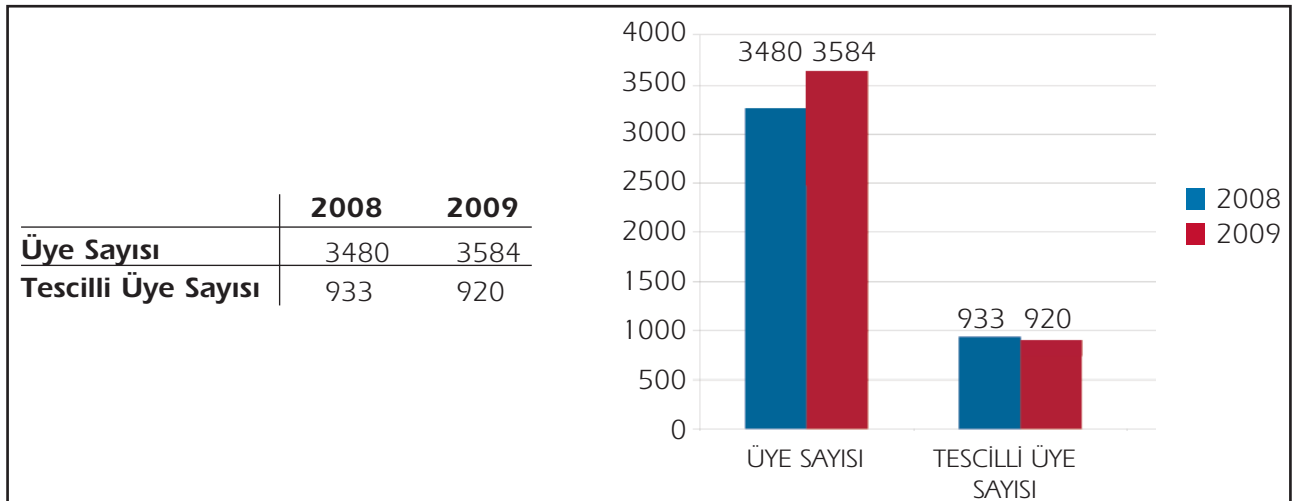
BÜRO TESCİL YENİLEYEN ÜYE SAYILARI

	2008	2009
İZMİR ŞUBESİ (toplam)	933	920
TEMSİLCİLİKLER		
AKHİSAR TEMSİLCİLİĞİ	29	25
AYDIN TEMSİLCİLİĞİ	40	38
DİDİM TEMSİLCİLİĞİ	35	34
DİKİLİ TEMSİLCİLİĞİ	15	18
KUŞADASI TEMSİLCİLİĞİ	26	26
MANİSA TEMSİLCİLİĞİ	80	73
NAZİLLİ TEMSİLCİLİĞİ	18	16
ÖDEMiŞ TEMSİLCİLİĞİ	11	11
SALİHLİ TEMSİLCİLİĞİ	23	25
TURGUTLU TEMSİLCİLİĞİ	14	14
UŞAK TEMSİLCİLİĞİ	58	60

TABLO 19 - 2008 - 2009 büro tescilli üye sayıları



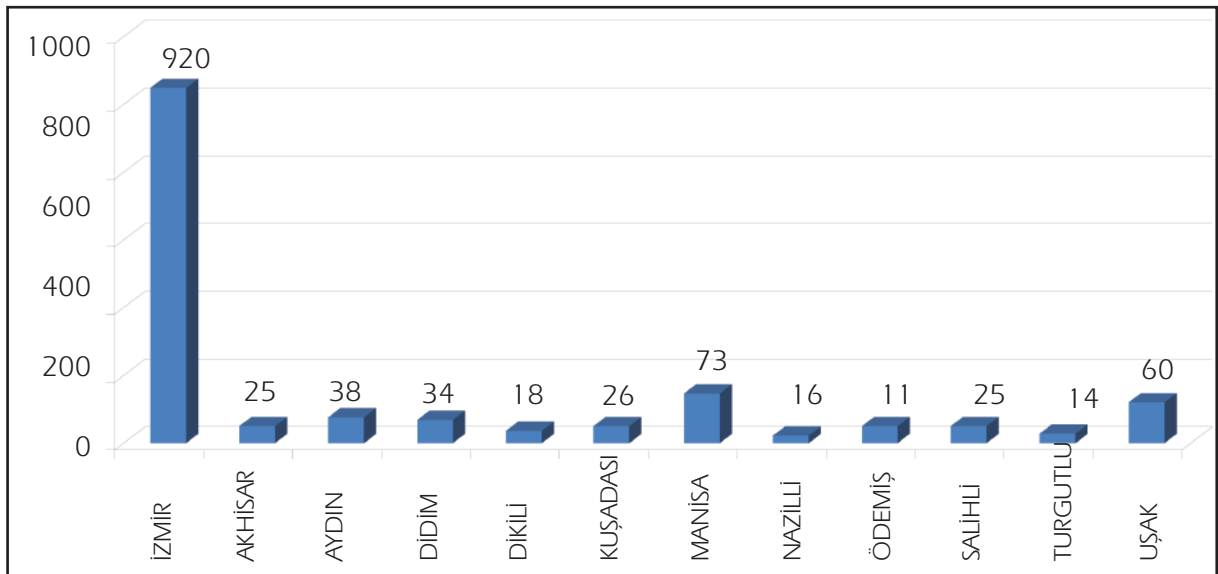
TABLO 20 - 2008 - 2009 büro tescilli üye sayıları grafiği



TABLO 21 - 2008 - 2009 üye sayıları ve büro tescilli üye sayıları

	ÜYE SAYISI
İZMİR ŞUBESİ (toplam)	920
TEMSİLCİLİKLER	
AKHISAR TEMSİLCİLİĞİ	25
AYDIN TEMSİLCİLİĞİ	38
DİDİM TEMSİLCİLİĞİ	34
DİKİLİ TEMSİLCİLİĞİ	18
KUŞADASI TEMSİLCİLİĞİ	26
MANİSA TEMSİLCİLİĞİ	73
NAZİLLİ TEMSİLCİLİĞİ	16
ÖDEMiŞ TEMSİLCİLİĞİ	11
SALİHLİ TEMSİLCİLİĞİ	25
TURGUTLU TEMSİLCİLİĞİ	14
UŞAK TEMSİLCİLİĞİ	60

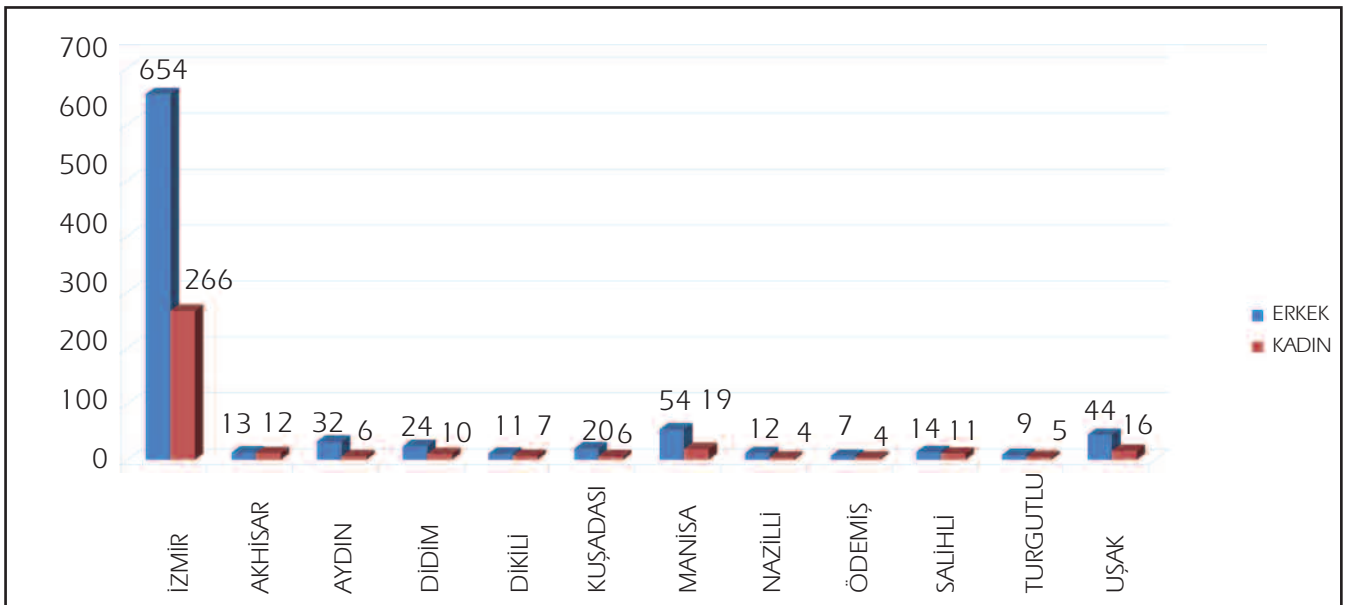
TABLO 22 - 2009 yılında büro tescil belgesi yenileyen üyelerimizin temsilciliklere göre dağılımı



TABLO 23 - 2009 yılında büro tescil belgesi yenileyen üyelerimizin temsilciliklere göre dağılımı grafiği

	ERKEK	KADIN
İZMİR ŞUBESİ (toplam)	654	266
TEMSİLCİLİKLER		
AKHISAR TEMSİLCİLİĞİ	13	12
AYDIN TEMSİLCİLİĞİ	32	6
DİDİM TEMSİLCİLİĞİ	24	10
DİKİLİ TEMSİLCİLİĞİ	11	7
KUŞADASI TEMSİLCİLİĞİ	20	6
MANİSA TEMSİLCİLİĞİ	54	19
NAZILLI TEMSİLCİLİĞİ	12	4
ÖDEMİŞ TEMSİLCİLİĞİ	7	4
SALİHLİ TEMSİLCİLİĞİ	14	11
TURGUTLU TEMSİLCİLİĞİ	9	5
UŞAK TEMSİLCİLİĞİ	44	16

TABLO 24 - 2009 yılında büro tescil belgesi yenileyen üyelerin cinsiyete göre dağılımı



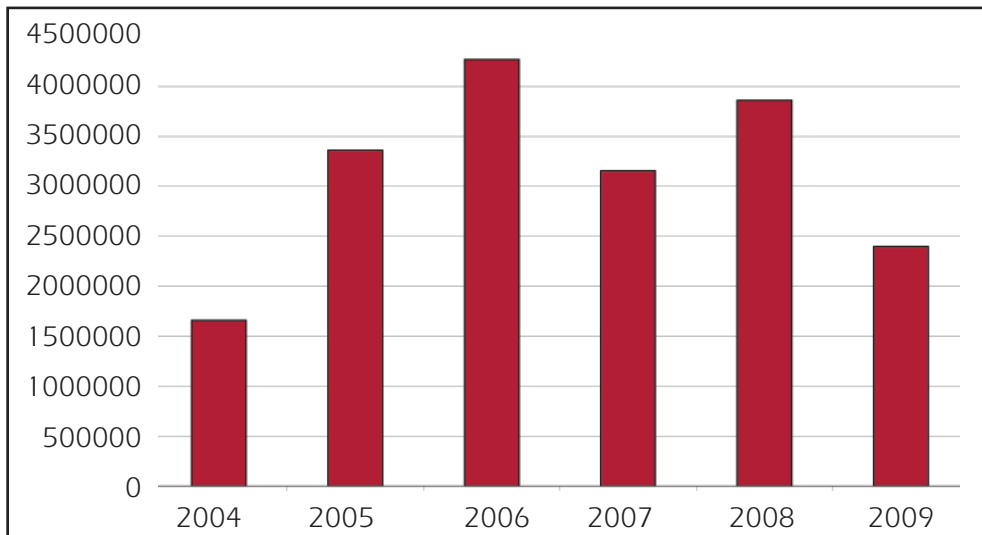
TABLO 25 - 2009 yılında büro tescil belgesi yenileyen üyelerin cinsiyete göre dağılımı grafiği

PROJE SAYILARININ AYLARA GÖRE DAĞILIMI

YILLAR	OCAK		ŞUBAT		MART		NİSAN		MAYIS		HAZİRAN	
	SAYI	M2	SAYI	M2	SAYI	M2	SAYI	M2	SAYI	M2	SAYI	M2
2004	54	44220	96	70867	235	242156	235	340911	178	139836	162	103914
2005	134	137033	193	244006	298	254300	330	410911	275	222737	291	446457
2006	332	249333	311	283513	399	383784	405	455245	438	762978	449	392811
2007	264	191138	402	327340	430	441477	398	407169	419	394156	325	260627
2008	439	383889	477	410264	396	302695	368	401947	354	418325	326	383973
2009	231	174951	232	252031	321	401171	231	171778	218	202454	234	194390

YILLAR	TEMMUZ		AĞUSTOS		EYLÜL		EKİM		KASIM		ARALIK	
	SAYI	M2	SAYI	M2	SAYI	M2	SAYI	M2	SAYI	M2	SAYI	M2
2004	165	148651	168	161310	215	183222	238	223933	273	228945	496	424535
2005	270	339801	298	290636	389	677714	343	341168	358	560685	568	571196
2006	324	366209	331	429274	373	647728	349	299758	343	278864	485	483434
2007	313	252874	303	310343	332	261165	366	325298	403	350629	432	504548
2008	357	295979	364	341864	309	703437	275	220553	278	190418	324	236175
2009	263	238250	257	201149	278	265813	317	298817	0	0	0	0

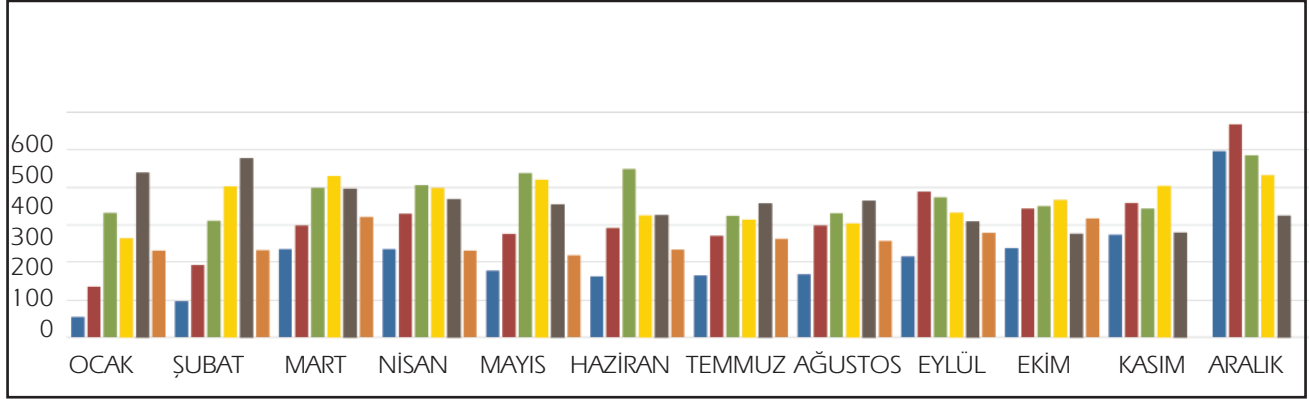
TABLO 26 - Proje sayılarının aylara göre dağılımı



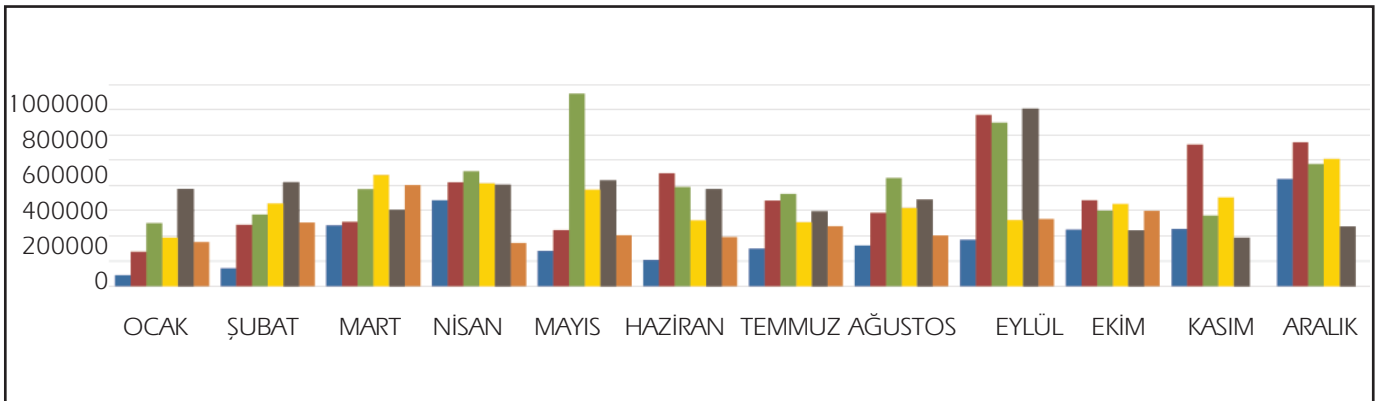
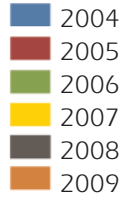
TABLO 27 - Yılın ilk on ayında proje sicil durum belgesi metrekareleri karşılaştırması

PROJE SAYILARININ AYLARA GÖRE DAĞILIMI

5



TABLO 28 - Aylara göre proje sicil durum belgesi sayıları değişimleri



TABLO 29 - Aylara göre proje sicil durum belgesi metrekare değişimleri



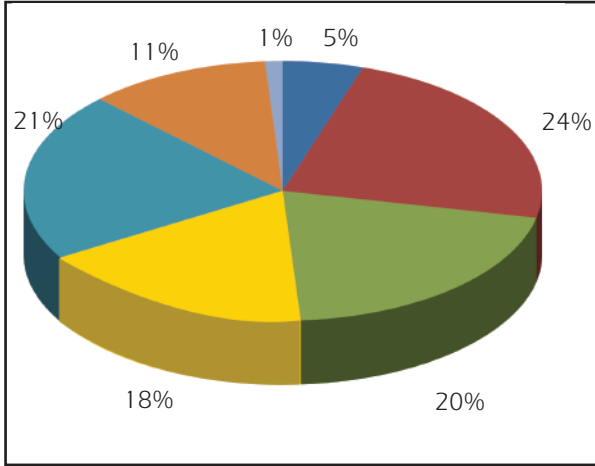
DENEYİM ARALIĞINA GÖRE PROJE DAĞILIMLARI

Büro tescil belgesi sahibi mimarların sicil numaraları esas alınarak yapılan karşılaştırmada ise 0-5000 sicil aralığındaki en deneyimli grup ile 30.000 ve üzeri en genç sicil aralığındaki grubun daha az sayıda proje ürettiği görülmektedir. Ancak genel olarak deneyimin artmasıyla beraber iş potansiyelinin arttığı ve orta yaş aralığındaki mimarların daha fazla sayıda proje ürettiği görülmektedir.

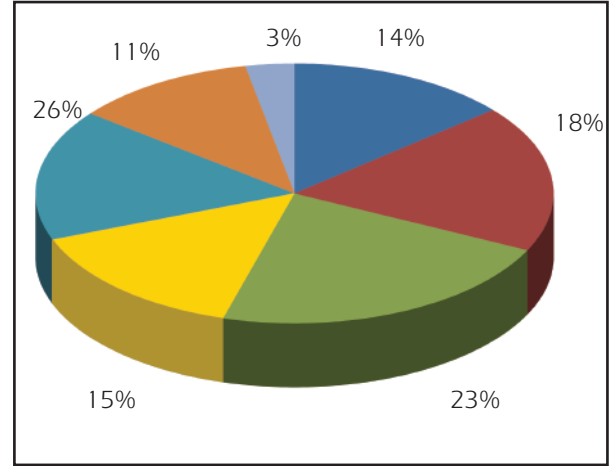
2004				2005		
SİCİL NO	MİMAR SAYISI	PROJE SAYISI	PROJE M ²	MİMAR SAYISI	PROJE SAYISI	PROJE M ²
0-5000	30	98	114894	36	94	629953
5000-10000	68	501	540137	77	664	817481
10000-15000	71	437	472328	82	789	1006203
15000-20000	44	484	406715	52	680	656712
20000-25000	41	638	489318	71	793	733307
25000-30000	74	334	259357	93	555	509117
30000-35000	9	41	27652	27	172	142807
35000- ...	0	0	0	0	0	0
2006				2007		
SİCİL NO	MİMAR SAYISI	PROJE SAYISI	PROJE M ²	MİMAR SAYISI	PROJE SAYISI	PROJE M ²
0-5000	32	98	298515	31	93	131565
5000-10000	86	713	826494	80	769	947817
10000-15000	97	926	1120276	77	752	630012
15000-20000	56	709	842517	53	582	537203
20000-25000	73	1074	811491	79	1031	776224
25000-30000	97	714	758092	100	665	589586
30000-35000	35	300	280540	46	292	273431
35000- ...	4	5	95001	8	203	127811
2008				2009		
SİCİL NO	MİMAR SAYISI	PROJE SAYISI	PROJE M ²	MİMAR SAYISI	PROJE SAYISI	PROJE M ²
0-5000	30	140	231340	23	67	95619
5000-10000	76	648	727448	66	476	497285
10000-15000	65	723	745330	69	445	393677
15000-20000	51	516	515475	37	332	281006
20000-25000	77	1017	870507	59	489	377398
25000-30000	101	730	732729	83	451	410268
30000-35000	46	283	286053	40	180	190234
35000- ...	23	210	180637	22	142	155317

TABLO 30 - Üyelerin deneyim aralığına göre proje sayısı dağılımları

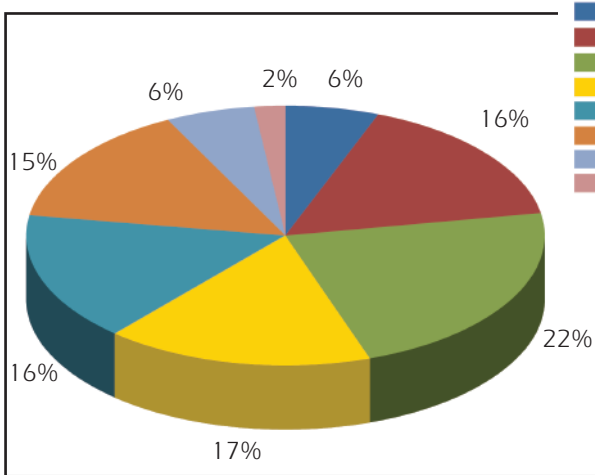
DENEYİM ARALIĞINA GÖRE PROJE DAĞILIMLARI



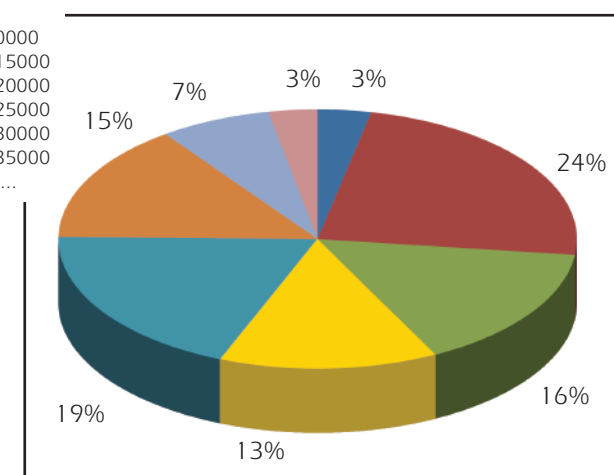
TABLO 31 - 2004 yılı proje sicil durum belgesi sicil nolarına göre proje metrekare dağılımı



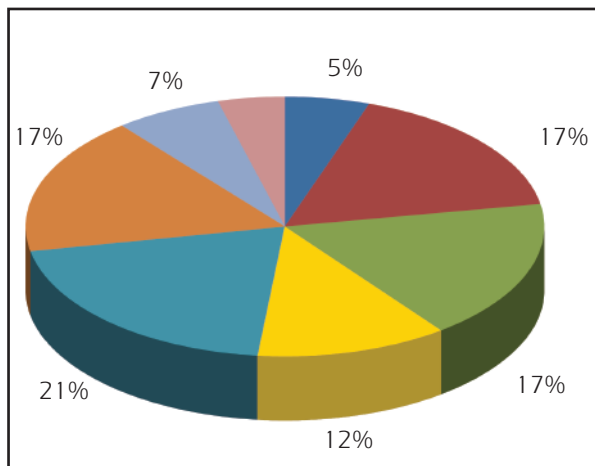
TABLO 32 - 2005 yılı proje sicil durum belgesi sicil nolarına göre proje metrekare dağılımı



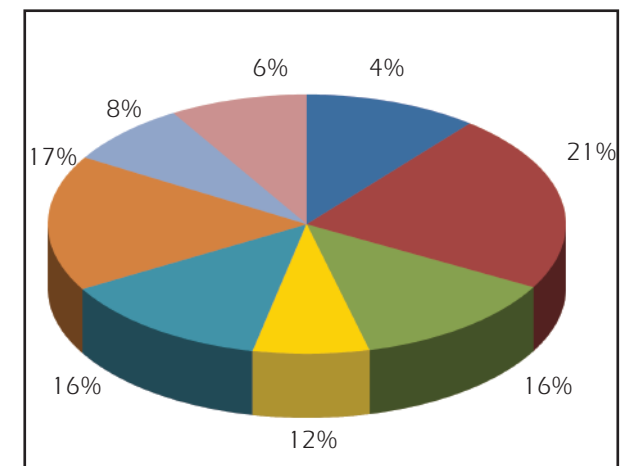
TABLO 33 - 2006 yılı proje sicil durum belgesi sicil nolarına göre proje metrekare dağılımı



TABLO 34 - 2007 yılı proje sicil durum belgesi sicil nolarına göre proje metrekare dağılımı



TABLO 35 - 2008 yılı proje sicil durum belgesi sicil nolarına göre proje metrekare dağılımı

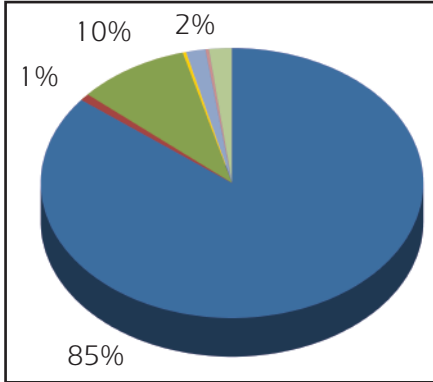
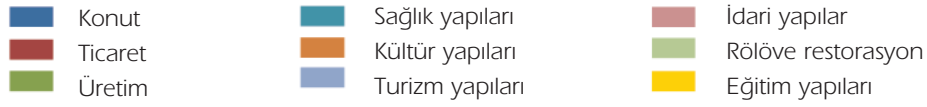


TABLO 36 - 2009 yılı proje sicil durum belgesi sicil nolarına göre proje metrekare dağılımı

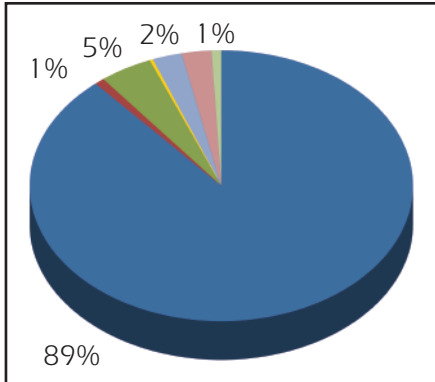
KULLANIM AMACINA GÖRE PROJE DAĞILIMI

Mimarlar Odası İzmir Şubesi verilerine göre kullanım amacına göre projeler sıralandığında; konut yapıları, üretim yapıları, turizm yapıları, ticaret yapıları, idari yapılar şeklinde dağılımın olduğu görülmektedir. Konut yapıları 2005 yılında % 89 ağırlığa sahipken 2008 yılında % 66 ağırlığa gerilemiştir. Özellikle son iki yılda konut projelerindeki oranın düştüğü, üretim yapılarındaki oranın yükseldiği görülmektedir.

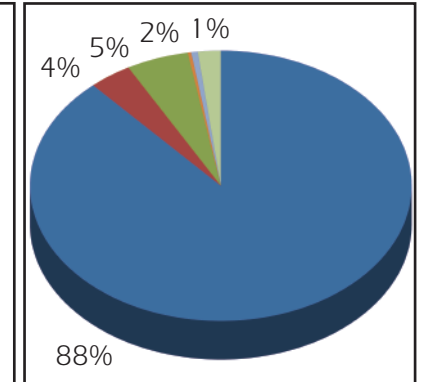
	2004	2005	2006	2007	2008	2009	TOPLAM YÜZDE
KONUT	1731683	3419274	4038526	2358021	548639	455216	12201655,47
TİCARET	15994	29756	161909	11644,6	24244	72347	299743,6
ÜRETİM	194156,1	174607	239737,5	310662,1	133167	98070	1369209,65
EĞİTİM YAPILARI	5456	9649	343	5462	0	0	20910
SAĞLIK YAPILARI	0	1449	9600	0	16407	5358	32814
KÜLTÜR YAPILARI	84,41	0	1143	13615	1077	390	19243,41
TURİZM YAPILARI	33379	91312	29236	64144,47	66069	44300	328859,47
İDARİ YAPILAR	3821	93970	4030	86090,47	29318	170	248363,47
RÖLEVE-RESTORASYON	40379,73	37191	87148,6	7310,45	6447	7975	185535,78
TOPLAM	2024954	3857208	4571673	2856950	825368	683826	14706334,85



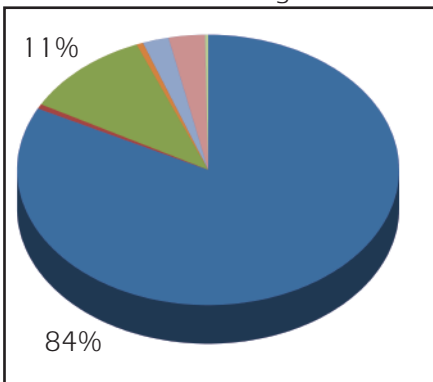
TABLO 37 - 2004 yılı proje amacına göre türleri m²



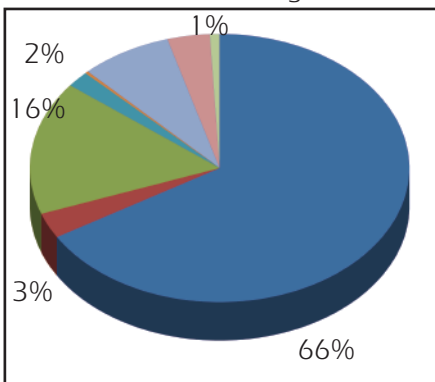
TABLO 38 - 2005 yılı proje amacına göre türleri m²



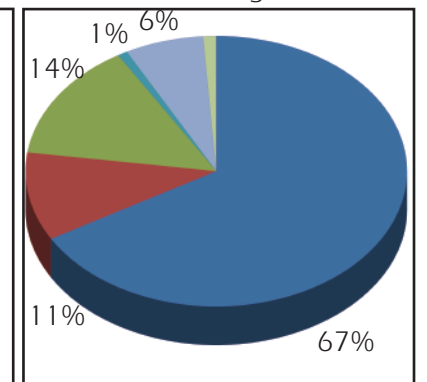
TABLO 39 - 2006 yılı proje amacına göre türleri m²



TABLO 40 - 2007 yılı proje amacına göre türleri m²



TABLO 41 - 2008 yılı proje amacına göre türleri m²



TABLO 42 - 2009 yılı proje amacına göre türleri m²

2004 Yılı İçin:

Mimarlar Odası İzmir Şubesi Mesleki Denetimden Geçen Projeler Esas Alınarak Çıkarılan Sayılardır.

Tescil Yenileyen Mimar Sayısı	: 442
Müellif Mimar Sayısı	: 365
Proje Adedi	: 2515
Toplam Proje Alanı	: 2.310.407,57 m ²

Proje Başına Düşen Ortalama Alan	: 918,65 m ²
Tescilli Mimar Başına Düşen Proje Sayısı	: 5,69 Adet

30 Kişi (Tescilli Üyelerin % 6.8' i) İşlerin % 45' ini
335 Kişi(Tescilli Üyelerin % 93.2 S'i) İşlerin % 55' ini

2005 Yılı İçin:

Mimarlar Odası İzmir Şubesi Mesleki Denetimden Geçen Projeler Esas Alınarak Çıkarılan Sayılardır.

Tescil Yenileyen Mimar Sayısı	: 515
Müellif Mimar Sayısı	: 451
Proje Adedi	: 3747
Toplam Proje Alanı	: 4.206.012,00 m ²

Proje Başına Düşen Ortalama Alan	: 1.122,50 m ²
Tescilli Mimar Başına Düşen Proje Sayısı	: 7,27 Adet

30 Kişi (Tescilli Üyelerin % 5.8' i) İşlerin % 45' ini
485 Kişi(Tescilli Üyelerin % 94.2 S'i) İşlerin % 55' ini

2006 Yılı için:

Mimarlar Odası İzmir Şubesi Mesleki Denetimden Geçen Projeler Esas Alınarak Çıkarılan Sayılardır.

Tescil Yenileyen Mimar Sayısı	: 570
Müellif Mimar Sayısı	: 468
Proje Adedi	: 4539
Toplam Proje Alanı	: 5.032.935,65 m ²

Proje Başına Düşen Ortalama Alan	: 1.108,82 m ²
Tescilli Mimar Başına Düşen Proje Sayısı	: 7,96 Adet

30 Kişi (Tescilli Üyelerin % 5.3'ü) İşlerin % 43'ünü
540 Kişi (Tescilli Üyelerin % 94.7'si) İşlerin % 57'sini

2007 Yılı için:

Mimarlar Odası İzmir Şubesi Mesleki Denetimden Geçen Projeler Esas Alınarak Çıkarılan Sayılardır.

Tescil Yenileyen Mimar Sayısı	: 583
Müellif Mimar Sayısı	: 482
Proje Adedi	: 4387
Toplam Proje Alanı	: 4.013.659,30 m ²

Proje Başına Düşen Ortalama Alan	: 914,89 m ²
Tescilli Mimar Başına Düşen Proje Sayısı	: 7,52 Adet

30 Kişi (Tescilli Üyelerin % 5.1'i) İşlerin % 41'ini
553 Kişi (Tescilli Üyelerin % 94.9'u) İşlerin % 59'unu

2008 Yılı için:

Mimarlar Odası İzmir Şubesi Mesleki Denetimden Geçen Projeler Esas Alınarak Çıkarılan Sayılardır (31.07.2008 Tarihine Kadar Olan Veriler Gözönüne Alınmıştır).

Tescil Yenileyen Mimar Sayısı	: 589
Müellif Mimar Sayısı	: 467
Proje Adedi	: 4267
Toplam Proje Alanı	: 4.289.519 m ²

Proje Başına Düşen Ortalama Alan	: 1005.2 m ²
Tescilli Mimar Başına Düşen Proje Sayısı	: 7,24 Adet

30 Kişi (Tescilli Üyelerin % 5.4'ü) İşlerin % 42'ini
525 Kişi (Tescilli Üyelerin % 94.6'sı) İşlerin % 58'ini

2009 Yılı için:

Mimarlar Odası İzmir Şubesi Mesleki Denetimden Geçen Projeler Esas Alınarak Çıkarılan Sayılardır (31.03.2009 Tarihine Kadar Olan Veriler Gözönüne Alınmıştır).

Tescil Yenileyen Mimar Sayısı	: 486
Müellif Mimar Sayısı	: 399
Proje Adedi	: 2582
Toplam Proje Alanı	: 2.400.804,39 m ²

Proje Başına Düşen Ortalama Alan	: 929.8 m ²
Tescilli Mimar Başına Düşen Proje Sayısı	: 5.3 Adet

30 Kişi (Tescilli Üyelerin % 6.1'i) İşlerin % 49.5'ini
456 Kişi (Tescilli Üyelerin % 93.9'u) İşlerin % 50.5'ini



BİNA İNŞAATI MALİYET ENDEKSİ

2009 YILI I. DÖNEM

Bina İnşaatı Maliyet Endeksi Bir Önceki Döneme Göre % 0,87 azaldı.

2005=100 Temel Yıllı Bina İnşaatı Maliyet Endeksi, Ocak-Şubat-Mart aylarını kapsayan 2009 yılı birinci döneminde, toplamda bir önceki döneme göre %0,87 ve bir önceki yılın aynı dönemine göre %2,42 azalırken, dört dönem ortalamalara göre ise %9,86 artış göstermiştir.

2009 yılı birinci döneminde bir önceki döneme göre işçilik endeksi %0,08 ve malzeme endeksi %1,11 azalış göstermiştir.

2009 yılı birinci döneminde bir önceki yılın aynı dönemine göre işçilik endeksi %5,21 artarken, malzeme endeksi %4,58 azalış göstermiştir.

2005=100 temel yıllı olarak, 2008 yılı birinci döneminde, toplamda bir önceki döneme göre %9,67, bir önceki yılın aynı dönemine göre %11,45 ve dört dönem ortalamalara göre ise %7,07 artış gerçekleşmişti.

	2009 Yılı I. Dönem			2008 Yılı I. Dönem		
	Toplam	İşçilik	Malzeme	Toplam	İşçilik	Malzeme
Bir önceki döneme göre değişim oranı (%)	-0,87	-0,08	-1,11	-0,87	-0,08	-1,11
Bir önceki yılın aynı dönemine göre değişim oranı (%)	-2,42	5,21	-4,58	-2,42	5,21	-4,58
Dört dönem ortalamalara göre değişim oranı (%)	9,86	9,76	9,90	9,86	9,76	9,90

2009 ve 2008 yılı birinci dönem endeks yüzde değişim oranları

ÜÇ AYLIK İNŞAAT GÖSTERGELERİ

2008 YILI IV. DÖNEM

İnşaat Sektöründe İstihdam % 8,4 azalmıştır.

NACE Rev.1.1'e göre hesaplanan 2005=100 temel yıllı, Üç Aylık İnşaat Sektörü İstihdam Endeksi 2008 yılı IV. döneminde bir önceki yılın aynı dönemine göre % 8,4 azalmıştır.

Bina İnşaatı Sektörü İstihdam Endeksi %17,1 azalarak 116,2'den 96,4'e düşerken; Bina Dışı İnşaat Sektörü İstihdam Endeksi %7,1 artarak 117,3'den 125,6'ya yükselmiştir.

İnşaat Sektöründe Çalışılan Saat % 9,5 azalmıştır.

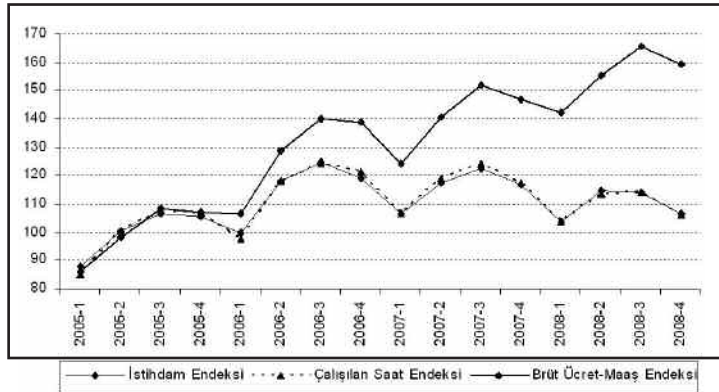
Üç Aylık İnşaat Sektöründe Çalışılan Saat Endeksi 2008 yılı IV. döneminde bir önceki yılın aynı dönemine göre % 9,5 azalmıştır.

Bina İnşaatı Sektörü Çalışılan Saat Endeksi %17,9 azalarak 115,5'ten 94,8'e düşerken; Bina Dışı İnşaat Sektörü Çalışılan Saat Endeksi %4,6 artarak 120,0'dan 125,5'e yükselmiştir.

İnşaat Sektöründe Brüt Ücret- Maaş % 7,3 artmıştır.

Üç Aylık İnşaat Sektöründe Brüt Ücret- Maaş Endeksi 2008 yılı IV. döneminde bir önceki yılın aynı dönemine göre % 7,3 artmıştır.

Bina İnşaatı Sektöründe Brüt Ücret- Maaş Endeksi %0,5 azalarak 148,1'den 147,4'e düşerken; Bina Dışı İnşaat Sektöründe Brüt Ücret- Maaş Endeksi %19,8 artarak 144,2'den 172,7'ye yükselmiştir.



Üç aylık inşaat sektörü istihdam, çalışılan saat ve brüt ücret-maaş endeksleri, 2005=100

İnşaat Sektöründe Ciro % 4,0 artmıştır.

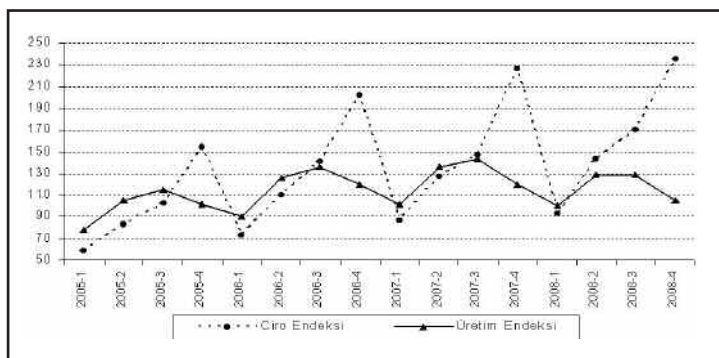
NACE Rev.1.1'e göre hesaplanan 2005=100 temel yıllı, Üç Aylık İnşaat Sektörü Ciro Endeksi 2008 yılı IV. döneminde bir önceki yılın aynı dönemine göre % 4,0 artmıştır.

Bina İnşaatı Sektörü Ciro Endeksi %5,9 azalarak 242,9'dan 228,5'e düşerken; Bina Dışı İnşaat Sektörü Ciro Endeksi %23,6 artarak 199,5'den 246,7'ye yükselmiştir.

İnşaat Sektöründe Üretim % 12,2 azalmıştır.

NACE Rev.1.1'e göre hesaplanan 2005=100 temel yıllı, Üç Aylık İnşaat Sektörü Üretim Endeksi 2008 yılı IV. döneminde bir önceki yılın aynı dönemine göre % 12,2 azalmıştır.

Bina İnşaatı Sektörü Üretim Endeksi %16,9 azalarak 119,4'den 99,2'ye düşerken; Bina Dışı İnşaat Sektörü Üretim Endeksi %11,7 artarak 123,5'den 137,9'a yükselmiştir.



Üç aylık inşaat sektörü ciro ve üretim endeksleri 2005=100



YAPI İZİNLERİ 2008 YILI IV. DÖNEM

Yapı Ruhsatı verilen yapıların yüzölçümü yüzde 17,0 düştü.

2008 yılının oniki ayında bir önceki yılın oniki ayına göre belediyeler tarafından Yapı Ruhsatı verilen yapıların yüzölçümünde % 17,0, bina sayısında % 10,8, değerinde % 5,1, daire sayısında %13,9 oranında düşüş olmuştur.

2007 yılının oniki ayında Yapı Ruhsatına göre konut bina sayısı 91 610 iken, 2008 yılının oniki ayında konut bina sayısı % 11,6 düşerek 81 003 olmuş; konut yüzölçümleri ise 2007 yılının oniki ayında 89 807 200 m² iken % 17,2 düşerek 2008 yılının oniki ayında 74 340 807 m² olarak gerçekleşmiştir.

Yapı Kullanma İzin Belgesi verilen yapıların yüzölçümü yüzde 11,9 arttı.

2008 yılının oniki ayında bir önceki yılın oniki ayına göre belediyeler tarafından Yapı Kullanma İzin Belgesi verilen yapıların yüzölçümünde % 11,9, bina sayısında % 11,8, değerinde % 28,2, daire sayısında %9,4 artış olmuştur.

2007 yılının oniki ayında Yapı Kullanma İzin Belgesine göre 56 548 olan konut bina sayısı 2008 yılının oniki ayında % 12,9 artarak 63 851 olmuş; konut yüzölçümleri ise 2007 yılının oniki ayında 47 067 846 m² iken % 10,3 artarak 2008 yılının oniki ayında 51 930 814 m² olarak gerçekleşmiştir.

YILLAR		Bina Sayısı	Yüzölçümü (m ²)	Değer (YTL)	Daire sayısı
	2008		95193	103846233	59 006 449 177
2007		106659	125067023	62 178 649 271	584955
2006		114204	122909886	56 195 862 967	600387
Bir önceki yılın oniki ayına göre değişim oranı (%)	2008	-10,8	-17,0	-5,1	-13,9
	2007	-6,6	1,8	10,6	-2,6

Yapı Ruhsatı, Ocak- Aralık Ayları Toplamı

YILLAR		Bina Sayısı	Yüzölçümü (m ²)	Değer (YTL)	Daire sayısı
	2008		76069	70957036	39 002 256 405
2007		68056	63403212	30 416 729 696	326484
2006		73383	57207320	25 050 689 452	295389
Bir önceki yılın oniki ayına göre değişim oranı (%)	2008	11,8	11,9	28,2	9,4
	2007	-7,3	10,8	21,4	10,5

Yapı Kullanma İzin Belgesi, Ocak- Aralık Ayları Toplamı



YAPI RUHSATI ve YAPI KULLANMA İZİN BELGESİNE GÖRE KULLANMA AMACI ve BİR ÖNCEKİ YILA GÖRE % DEĞİŞİMLERİ, 2006-2008 YILLARI ONİKİ AYLIK TOPLAM

CC Kod	Kullanma amacı	Yapı Ruhsatı					Yapı Kullanma İzin Belgesi					
		2008	2007	Bir Önceki Yıla Değişim (%)		2008	2007	Bir Önceki Yıla Değişim (%)				
				2006	2008			2006	2008			
1	Binalar	A	95 193	106 659	114 204	-10,8	-6,6	76 069	68 056	73 383	11,8	-2,3
		B	103 846 233	125 067 023	122 909 886	-17,0	1,8	70 957 036	63 403 212	57 207 320	11,9	10,8
		C	59 006 449 177	62 178 649 271	56 195 862 967	-5,1	10,6	39 002 256 405	30 416 729 696	25 050 689 452	28,2	21,4
		D	503 565	584 955	600 387	-13,9	-2,6	357 286	326 484	295 389	9,4	10,5
111	Bir daireli ikamet amaçlı binalar	A	22 753	24 163	28 582	-5,8	-15,5	18 256	18 201	24 346	0,3	-25,2
		B	4 185 174	4 492 682	5 792 310	-6,8	-22,4	3 235 585	2 987 410	3 721 305	8,3	-19,7
		C	2 202 363 395	2 095 534 551	2 634 290 043	5,1	-20,5	1 675 920 300	1 404 255 719	1 582 042 355	19,3	-11,2
		D	23 108	25 178	29 843	-8,2	-15,6	19 903	18 320	24 370	8,6	-24,8
112	İki ve daha fazla daireli ikamet amaçlı binalar	A	58 250	67 447	70 869	-13,6	-4,8	45 595	38 347	37 514	18,9	2,2
		B	70 155 633	85 314 318	87 149 466	-17,8	-2,1	48 695 229	44 080 436	38 776 662	10,5	13,7
		C	40 290 185 910	42 792 747 490	39 867 905 341	-5,8	7,3	27 186 049 517	21 130 349 568	16 994 001 635	28,7	24,3
		D	477 897	555 851	567 943	-14,0	-2,1	336 455	306 935	269 899	9,6	13,7
113	Halka açık ikamet yerleri	A	374	328	371	14,0	-11,6	243	191	150	27,2	27,3
		B	818 449	750 692	824 897	9,0	-9,0	530 584	484 940	310 497	9,4	56,2
		C	450 832 355	359 945 995	365 647 816	25,2	-1,6	281 306 845	241 407 569	137 557 510	16,5	75,5
		D	15	1	11	1400,0	-90,9	-	-	9	-	-
121	Otel vb. binalar	A	1 239	877	1 419	41,3	-38,2	846	727	524	16,4	38,7
		B	2 339 043	3 218 292	2 149 512	-27,3	49,7	1 686 684	1 115 863	928 768	51,2	20,1
		C	1 281 069 477	1 586 532 110	973 255 063	-19,3	63,0	911 489 282	546 102 135	421 224 169	66,9	29,6
		D	13	32	40	-59,4	-20,0	26	26	3	0,0	766,7
122	Ofis (işyeri) binaları	A	2 132	2 798	2 551	-23,8	9,7	1 437	2 118	1 879	-32,2	12,7
		B	4 115 098	4 788 842	4 574 876	-14,1	4,7	2 087 271	2 171 081	2 219 454	-3,9	-2,2
		C	2 322 964 500	2 367 104 747	2 103 509 459	-1,9	12,5	1 132 661 198	1 054 790 812	964 275 564	7,4	9,4
		D	143	347	299	-58,8	16,1	59	198	199	-70,2	-0,5
123	Toplam ve perakende ticaret binaları	A	3 570	3 498	4 138	2,1	-15,5	5 664	4 031	5 671	40,5	-28,9
		B	7 320 543	7 596 872	7 030 834	-3,6	8,1	5 750 947	3 931 552	3 582 127	46,3	9,8
		C	4 182 128 454	3 788 280 842	3 311 251 439	10,4	14,4	2 994 476 616	1 890 666 266	1 528 441 334	58,4	23,7
		D	2 131	2 860	1 752	-25,5	63,2	691	835	733	-17,2	13,9
124	Trafik ve iletişim binaları	A	247	234	178	5,6	31,5	128	100	74	28,0	35,1
		B	810 799	896 654	584 127	-9,6	53,5	231 769	191 025	50 278	21,3	279,9
		C	477 765 246	472 998 802	284 450 682	1,0	66,3	130 878 813	96 882 113	23 006 133	35,1	321,1
		D	20	75	28	-73,3	167,9	15	11	25	36,4	-56,0
125	Sanayi binaları ve depolar	A	2 939	3 696	3 067	-20,5	20,5	2 360	2 756	2 046	-14,1	34,7
		B	6 992 750	10 608 756	8 721 263	-34,1	21,6	5 211 994	5 640 863	5 440 646	-7,6	3,7
		C	3 851 398 957	5 111 024 216	3 897 218 420	-24,6	31,1	2 778 517 290	2 714 872 823	2 449 397 977	2,3	10,8
		D	83	238	137	-65,1	73,7	50	45	56	11,1	-19,6
126	Kamu eğlence, eğitim, hastane veya bakım kuruluşları binaları	A	1 382	1 313	1 263	5,3	4,0	710	671	492	5,8	36,4
		B	5 212 324	5 027 849	4 559 213	3,7	10,3	2 332 842	1 807 965	1 462 997	29,0	23,6
		C	2 934 837 118	2 498 511 615	2 075 054 189	17,5	20,4	1 256 699 238	869 924 786	646 194 509	44,5	34,6
		D	38	68	32	-44,1	112,5	30	6	6	400,0	0,0
127	İkamet amaçlı binalar dışındaki diğer binalar	A	2 307	2 305	1 766	0,1	30,5	830	914	687	-9,2	33,0
		B	1 896 420	2 371 866	1 523 388	-20,0	55,7	1 194 131	992 077	714 586	20,4	38,8
		C	1 012 903 765	1 105 968 903	663 280 545	-8,4	66,7	654 257 306	467 477 905	304 548 266	40,0	53,5
		D	117	305	302	-61,6	1,0	57	108	89	47,2	21,3

A - Bina Sayısı

B - Yüzölçümü (m2)

C - Değer (YTL)

D - Daire Sayısı



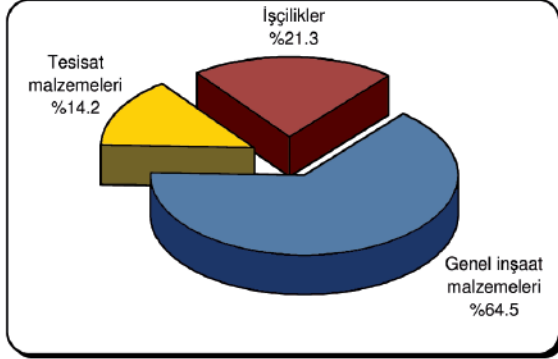
BİNA İNŞAATI MALİYET ENDEKSİ DÖRT DÖNEM ORTALAMALARA GÖRE DEĞİŞİM ORANLARI

(15.06.2008 - 15.03.2009 / 15.06.2007 - 15.03.2008)

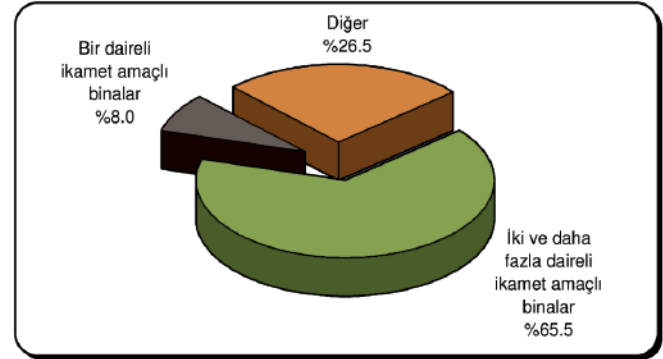
(2005=100)

Kod	Ana grup ve alt gruplar	İki ve daha fazla daireli ikamet amaçlı binalar (A)	Bir daireli ikamet amaçlı binalar (E)	Konut (A + E)	Diğer (Ticari, idari, sıhhi yapılar, okullar)	Bina (Konut + Diğer)
5	Genel toplam	10,22	9,05	10,09	9,23	9,86
51	İşçilikler toplamı	9,74	9,83	9,75	9,78	9,76
510	İşçilikler	9,74	9,83	9,75	9,78	9,76
5101	İşçilikler	9,74	9,83	9,75	9,78	9,76
53	Malzemeler toplamı	10,36	8,80	10,19	9,08	9,90
530	Genel inşaat malzemeleri	9,98	8,71	9,84	8,31	9,43
5301	Esas inşaat gereçleri	5,93	6,74	6,02	6,10	6,04
5302	Patlayıcı ve yanıcı gereçler	7,89	7,15	7,81	8,05	7,87
5303	Ahşap inşaat gereçleri	7,85	7,60	7,83	6,56	7,49
5304	Madeni gereçler	12,93	12,42	12,87	12,92	12,88
5305	Kaplama gereçleri	6,55	6,48	6,54	6,74	6,59
5306	Boya, cila, izolasyon gereçleri	5,06	5,75	5,14	5,26	5,17
5307	Cam ve benzeri gereçler	8,31	8,40	8,32	8,41	8,35
5308	Diğer inşaat gereçleri	25,92	18,28	25,12	6,43	20,31
5309	Kapı pencere doğ. madeni aksamı	13,78	13,88	13,79	13,70	13,76
531	Tesisat malzemeleri	11,88	9,23	11,59	12,76	11,90
5310	Sıhhi tesisat malzemeleri	8,10	8,25	8,11	8,93	8,33
5311	Kalorifer tesisatı malzemeleri	20,07	17,41	19,78	20,05	19,85
5312	Müşterek tesisat malzemeleri	13,91	14,19	13,94	13,90	13,93
5313	Elektrik tesisatı malzemeleri	4,29	4,39	4,30	4,36	4,31

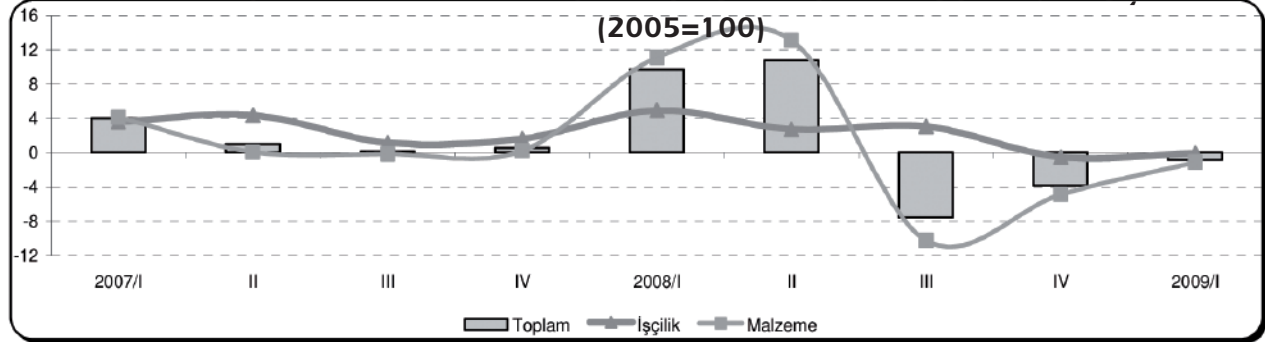
BİNA İNŞAATI MALİYET ENDEKSİNDE GİRDİLERİN PAYLARI (2005=100)



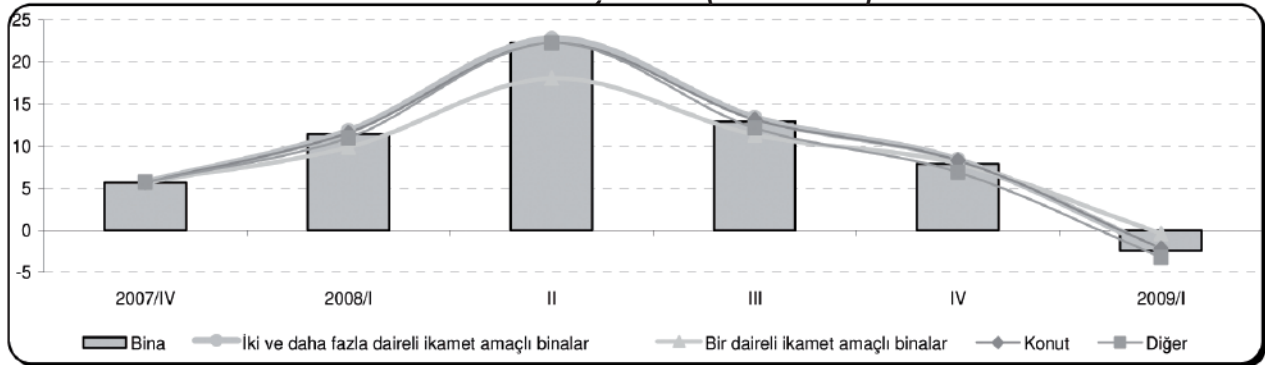
BİNA İNŞAATI MALİYET ENDEKSİNDE KULLANIM AMAÇLARININ AĞIRLIKLARI (2005=100)



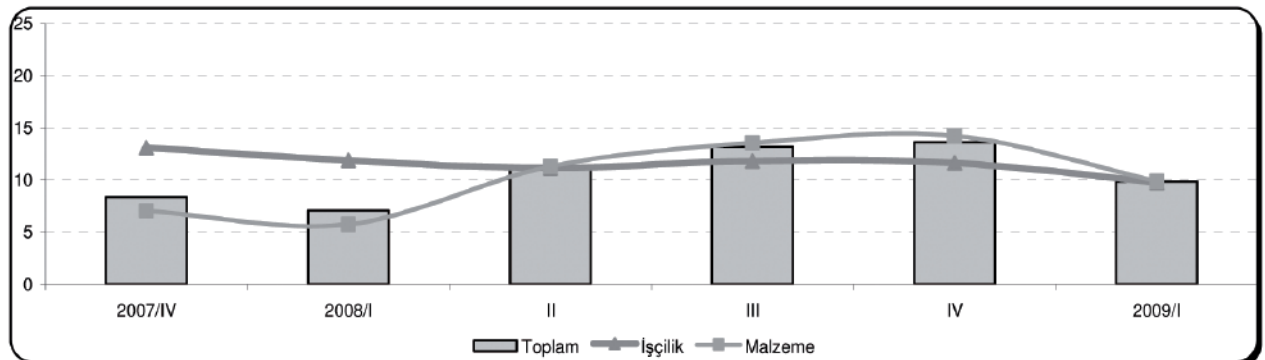
BİNA İNŞAATI MALİYET ENDEKSİ BİR ÖNCEKİ DÖNEME GÖRE % DEĞİŞİMLER (2005=100)



BİNA İNŞAATI MALİYET ENDEKSİ BİR ÖNCEKİ YILIN AYNI DÖNEMİNE GÖRE % DEĞİŞİMLER (2005=100)



BİNA İNŞAATI MALİYET DÖRT DÖNEM ORTALAMALARINA GÖRE % DEĞİŞİMLER (2005=100)



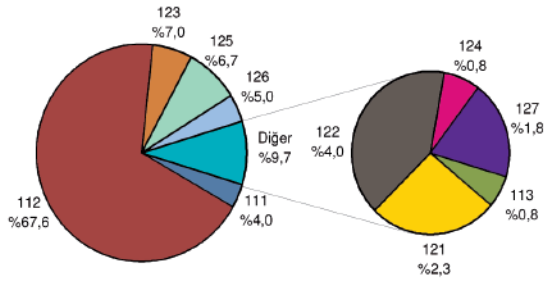


2009 YILI I. DÖNEM BİNA İNŞAATI MALİYET ENDEKSİ (2005=100)

Kod	Ana grup ve alt gruplar	İki ve daha fazla daireli ikamet amaçlı binalar (A)	Bir daireli ikamet amaçlı binalar (E)	Konut (A + E)	Diğer (Ticari, idari, sıhhi yapılar, okullar)	Bina (Konut + Diğer)
5	Genel toplam	135,83	136,17	135,87	134,24	135,44
51	İşçilikler toplamı	156,49	156,10	156,45	156,43	156,44
510	İşçilikler	156,49	156,10	156,45	156,43	156,44
5101	İşçilikler	156,49	156,10	156,45	156,43	156,44
53	Malzemeler toplamı	130,43	130,59	130,45	128,70	129,98
530	Genel inşaat malzemeleri	129,61	130,11	129,66	127,44	129,07
5301	Esas inşaat gereçleri	131,74	133,22	131,90	132,55	132,07
5302	Patlayıcı ve yanıcı gereçler	118,10	118,64	118,16	117,98	118,11
5303	Ahşap inşaat gereçleri	133,17	133,07	133,16	131,61	132,75
5304	Madeni gereçler	115,40	115,80	115,44	115,11	115,35
5305	Kaplama gereçleri	125,12	125,15	125,12	124,81	125,04
5306	Boya, cila, izolasyon gereçleri	117,25	117,45	117,28	117,10	117,23
5307	Cam ve benzeri gereçler	124,83	124,17	124,76	123,60	124,45
5308	Diğer inşaat gereçleri	180,78	164,56	179,03	144,86	169,97
5309	Kapı pencere doğ. madeni aksamı	151,77	153,00	151,90	148,93	151,11
531	Tesisat malzemeleri	133,48	132,82	133,41	134,37	133,66
5310	Sıhhi tesisat malzemeleri	129,39	129,25	129,38	132,06	130,09
5311	Kalorifer tesisatı malzemeleri	137,26	136,26	137,15	137,13	137,15
5312	Müşterek tesisat malzemeleri	134,26	136,50	134,50	133,81	134,32
5313	Elektrik tesisatı malzemeleri	132,85	132,57	132,82	132,50	132,74

YAPI RUHSATI

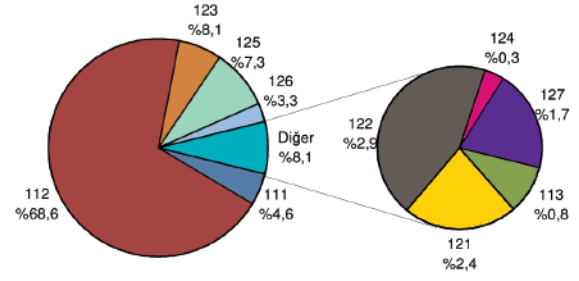
Bina Kullanma Amaçlarına Göre Yüzölçümü oranları, 2008/IV



- 111: Bir dairesel ikamet amaçlı binalar
- 112: İki ve daha fazla dairesel ikamet amaçlı binalar
- 113: Halka açık ikamet yerleri
- 121: Otel vb. binalar
- 122: Ofis (işyeri) binaları
- 123: Toptan ve perakende ticaret binaları

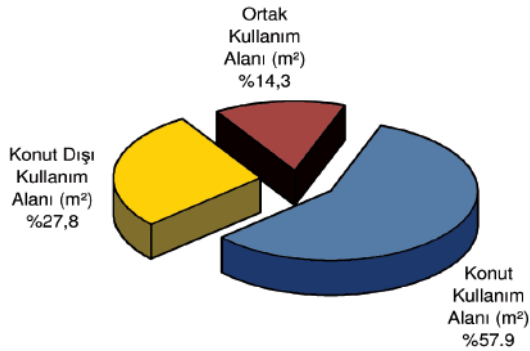
YAPI KULLANMA İZİN BELGESİ

Bina Kullanma Amaçlarına Göre Yüzölçümü oranları, 2008/IV



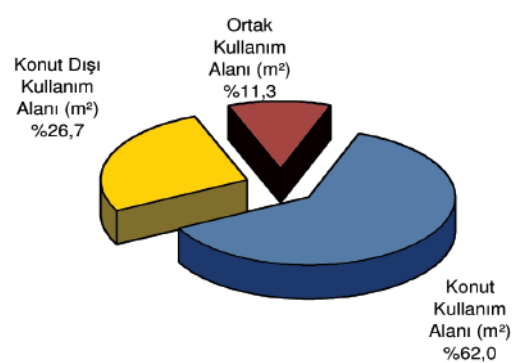
- 124: Trafik ve iletişim binaları
- 125: Sanayi binaları ve depolar
- 126: Kamu eğlence, eğitim, hastane veya bakım kuruluşları binaları
- 127: İkamet amaçlı binalar dışındaki diğer binalar
- Diğer

YAPI RUHSATI



2008 yılı Ocak-Aralık ayları toplamında Yapı Ruhsatı verilen binaların toplam kullanım alanlarının % 57,9'u konut kullanım alanı, %14,3'ü ortak kullanım alanı (merdiven boşluğu, koridor vb.) %27,8'i ise konut dışı kullanım alanı olarak hesaplanmıştır.

YAPI KULLANMA İZİN BELGESİ



2008 yılı Ocak-Aralık ayları toplamında Yapı Kullanma İzin Belgesi verilen binaların toplam kullanım alanlarının % 62,0'ı konut kullanım alanı, %11,3'ü ortak kullanım alanı (merdiven boşluğu, koridor vb.) %26,7'si ise konut dışı kullanım alanı olarak hesaplanmıştır.