

## trans-form

Bu projede **Elektrik fabrikası'nın uzun yıllar İzmir'e elektrik dağıttığı** ve tüm İzmir'e enerji kaynağı olduğu göz önüne alınmış ve yeniden bir üretim senaryosu kurulup, üretim işlevi yüklenmiştir. **Şimdi ise halihazırda bölgedeki sanayi alanlarını ve tüm İzmir'de var olan kullanılabilir atıkların ve hurdaların bu fabrikada yeniden işlenip, tasarlanıp, üretilip tüm İzmir'e dağıtılması tasarlanmıştır.**

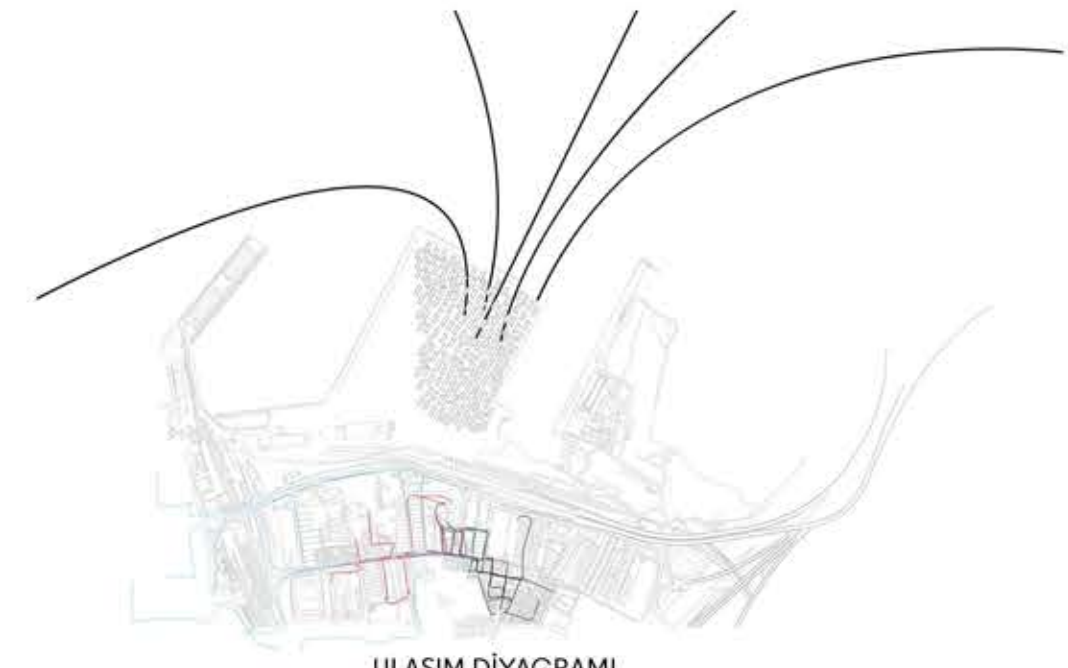
Önce kendisinin yıkılmış parçalarıyla kendini yenilemiştir. Şimdi ise İzmir'in atıklarıyla yine İzmir'i besleyecektir. Bunu gerçekleştirirken Darağaç sakinlerinin, sanayi bölgesinde çalışanların ve Alsancak 'ta ve tüm İzmir'de ikamet eden insanların yaşamları, rotaları ve ihtiyaçları göz önüne alınmıştır.

İzmir'in şehir merkezini oluşturan Alsancak semti konut yoğunluğuyla, kamusal alanlarıyla İzmir'in odak noktasıdır. Alsancak garından sonra bu doku bir anda değişerek sanayi yoğunluğu bir bölgeye dönüşür. Yaşamın merkezi olmaktan çıkan bu alanın kamusalılığı ve canlılığı, Havağazi Fabrikası tarafından sağlanmaya çalışılır. Ancak Alsancak Garının ve yük limanının oluşturduğu yapay sınır, bölgeyi şehrin dinamiğine katmayı güçleştirir. Yeni hizmete giren tramvay yolunun bu bölgeden geçmesi kamusalılığın ve canlılığın sağlanması için yeni bir fırsat oluşturmaktadır.

Bölge sanayi/üretim alanları ve depolardan oluşur. Bölgenin deniz ile ilişkisi viyadüklere, çok şeritli yollar ve liman ile kesintiye uğramıştır. Bu alanda bir de Darağaç Mahallesi bulunmaktadır. Alsancak'ta liman bölgesinde konulan bir yerleşim yeridir. Bölge insanı içine kapalı bir alanda yaşam sürmektedir.

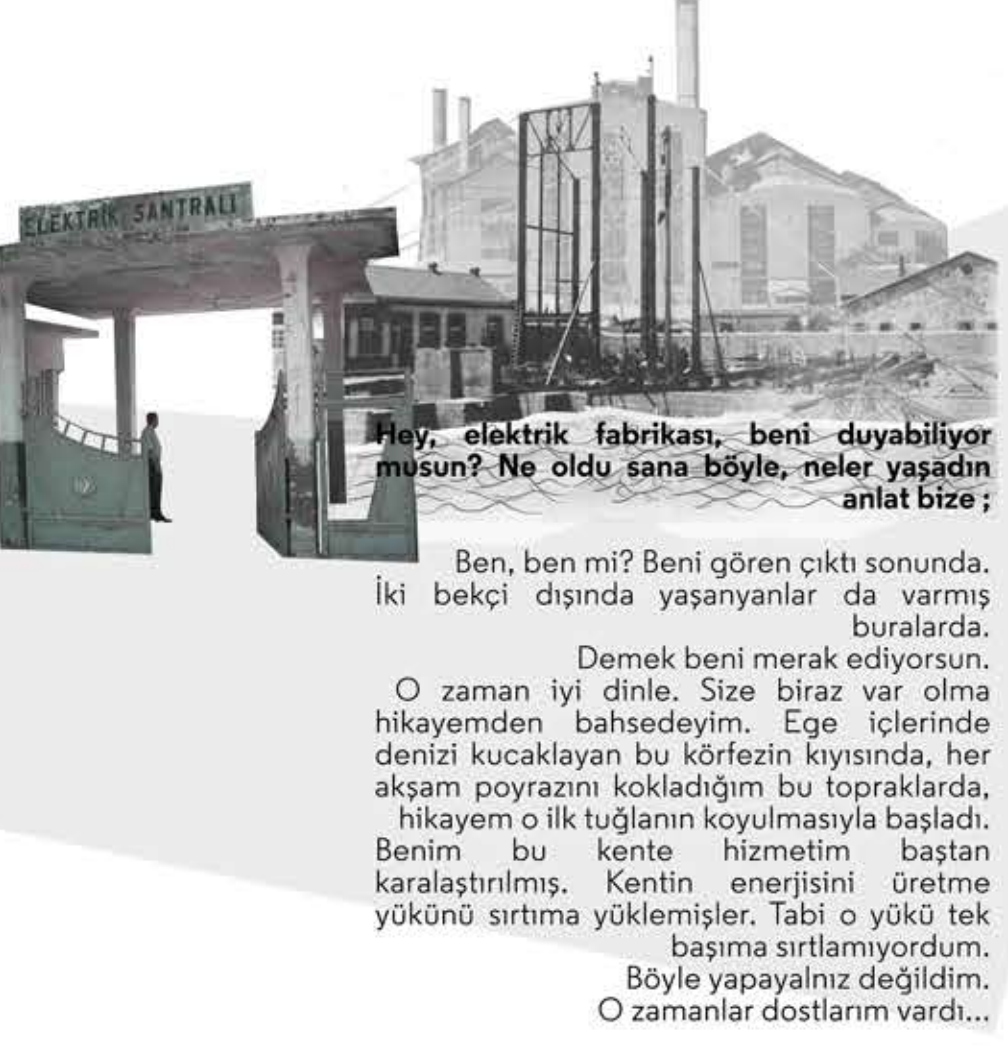
Alsancak Limanı geçmiştin beri İzmir'in önemli bir ticaret merkezi olmuş; yük ve malları kendisinde toplamış ve dağıtmıştır. Günümüzde yük ticaretini işlevini devam ettirmektedir.

Konut yaşamının sadece sanayi bölgesinin arkasında bulunduğu bölgenin genel dokusunu sanayi merkezleri ve kamu binaları oluşturur. Elektrik fabrikasının da bulunduğu bu bölgede fabrikanın yeniden işlevlendirilmesiyle Alsancak Garından sonra kesilen şehir yaşamının bölgeye kadar uzatılması amaçlanmıştır. Yaşamın bu bölgede tekrar canlandırılması, bölgede bulunan sanayi merkezlerindeki ve arkaalanında bulunan konut bölgesindeki insanların aktif bir şekilde fabrikanın kamusalılığına katılması yoluyla olacaktır. Sanayi bölgesinde yaşayan halkın günlük yaşamına uygun olarak, atık malzemelerin kullanıldığı ve fabrikada üretime katıldığı bir düzen ile yalnız bırakılmış bölgenin içinde yaşayan halk ile canlandırılması amaçlanmıştır. Ayrıca fabrikada bulunan etkinlik, rekreasyon ve yeme-içme alanları ile Alsancak'tan öteye geçmeyen İzmir halkının bu bölgeye gelerek yaşamsallığı artırılmalı hedeflenmiştir.



ULASIM DİYAGRAMI  
açık mavi: şehir merkezinden gelenler  
siyah: Darağaç Mahallesinden gelenler  
kırmızı: sanayi bölgesi'nden gelenler

Elektrik fabrikası ise hizmette olduğu yıllarda büyük bir işgücü oluşturmuş ve bölgeyi canlandırmıştır. Günümüzde kaybettiği gücünü tekrar canlandırmak amacıyla bölgeye kazandırılan elektrik fabrikası farklı kesimlerden insanların ilgisini çeken bir toplanma ve etkileşim alanına dönüşmektedir.



Hey, elektrik fabrikası, beni duyabiliyor musun? Ne oldu sana böyle, neler yaşadın anlat bize ;

Ben, ben mi? Beni gören çıktı sonunda. İki beklî dışında yaşayanlar da varmış buralarda. Demek beni merak ediyorsun. O zaman iyi dinle. Size biraz var olma hikayemden bahsedeyim. Ege içlerinde denizi kucaklayan bu körfezin kıyısında, her akşam poyrazını kokladığım bu topraklarda, hikayem o ilk tuğlaların koyulmasıyla başladı. Benim bu kente hizmetim baştan kararlaştırılmış. Kentin enerjisini üretme yükünü sırtıma yüklemişler. Tabii o yükü tek başıma sırtlamıyordum. Böyle yapayalnız değildim. O zamanlar dostlarım vardı...



Dostlarını mı ? Bahset biraz, kimdi onlar?

Kim olacak. Tabii ki her gün bana dokunan, gölgede soluklanan, her yerde sırtladığım işçiler.

Yalnızca onlar da değil Ege'nin o masmavi sulan, çatıma konan martıların... Şimdiyse kimse uğramaz oldu, suya dokunan kollarını kestiler. Sonra çöken omuzlarına ne demeli peki. Bu haldeyim işte şimdi.



Hala umudun var gibi, ne olmak istersin biraz ondan bahset?

İzmirlilere dağıttığım enerjinin şimdi onlardan geri dönmelerini isterim. Bana aksalar keşke enerjinin tarifini yeniden yazsak keşke onlarla. Eski günlerdeki gibi işe de yararam isterim tabii. Bu için işe yararam. Belki beni onararak karşılık olarak onu onarmak isterim. Benim gibi hurda diye bir köşeye atılan bana gönderin. Onlardan sanat eserleri çıkaracağım. Onlarla herkesi buluşturacağım.



Burada yalnız mısın? Görmüyor musun çevrendeki dostları. Ne halde olduklarını?

Burada diğer dostlarımda benimle benzer durumda. En yakın dostum havağazi da öyleydi. Onu nasıl iyileştirdiklerini görünce ben de çok istemişim ama kimse beni görmedi. Şimdi herkes onunla buluşmak için geliyor. Bana da gelseler keşke... kucak benim dostuma, körfeze, "kentliye"... Tabii siz beni tekrardan yaşatacaksınız değil mi? Bunu bana yapar mısınız?



SELİN, 22 Öğrenci

Selin, sık sık okul çıkışında vapurla Alsancak iskelesine gelir. Alsancak bölgesini eğlenmek ve zaman geçirmek için tercih etmektedir.



Arkadaşlarıyla Kordon'da güneşin, denizin ve güzel çimlerin keyfini çıkarıp günün yorgunluğunu atarlar.



Barlar sokağında cafe ve yemek yer barlarda öğlenirler



Günün sonunda İZBAN ile evine döner.

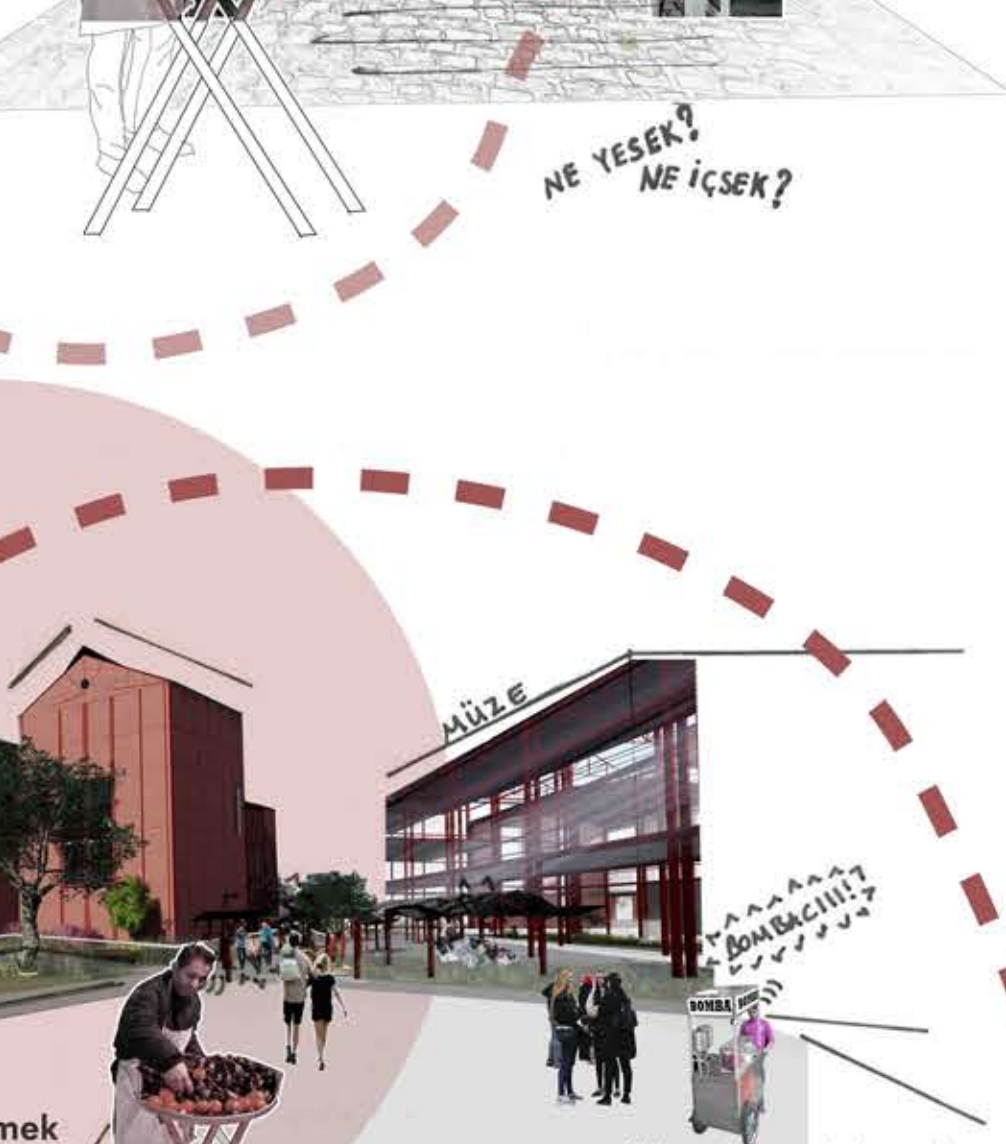


AHMET, 40 Araba Tamircisi

Ahmet her gün sabah 10'dan akşam 10'a kadar liman bölgesindeki tamirhanesinde araba tamirciliği yapmaktadır.



Hasan Amca fabrikanın açılmasıyla topladığı hurdaları buradaki istif alanına getirir ve üretime bırakır.



NE YESEK? NE İÇSEK?

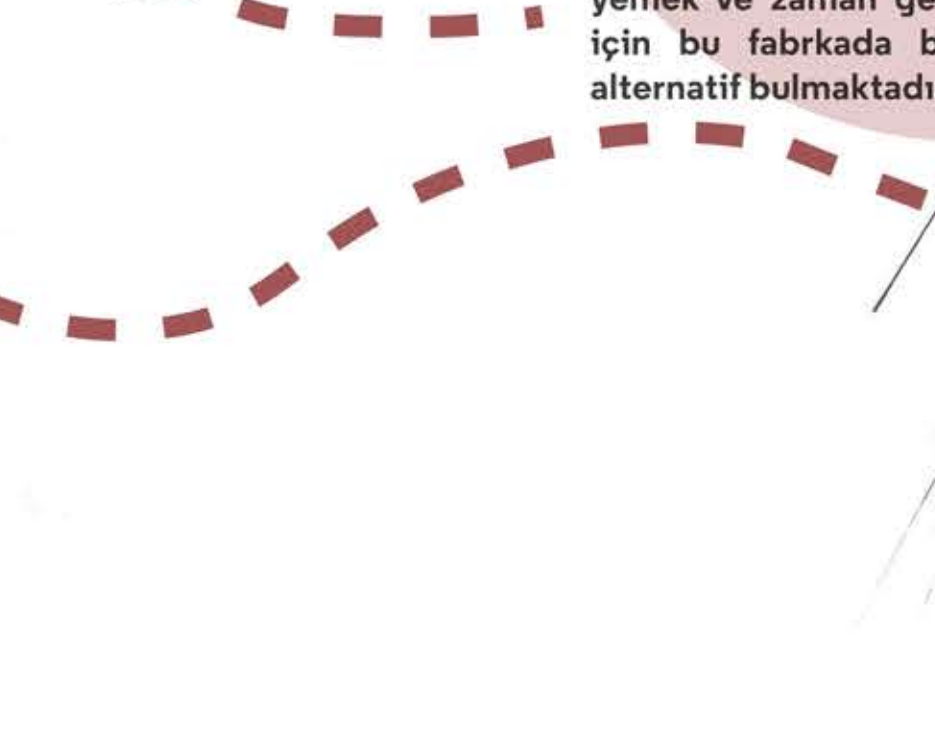


Uzun gününün ve eski, hurda arayışlarının sonucundahurda çıya götürür ve teslim eder. Ancak bu hurdacı çok uzakta olduğundan oraya ulaşmak her gün saatlerini almaktadır.



SOSYALLEŞME MEKAN

Öğlenleri yemek yemek ve gün içinde sosyalleşmek için bölgedeki birkaç esnaf lokantası ve ganyan bayiiini kullanmaktadır.



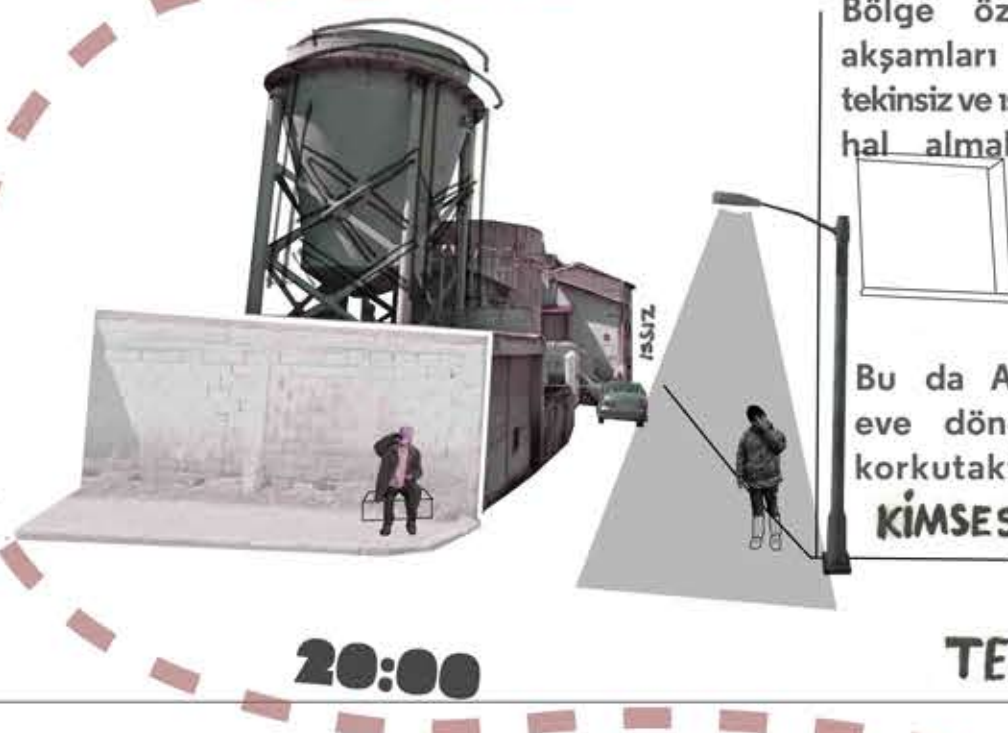
Selin sosyalleşmek, yemek yemek ve zaman geçirmek için bu fabrikada bir çok alternatif bulmaktadır.

Ahmet molalarında ve öğle yemeklerinde sosyalleşmek, öğrenmek ve buradaki etkinlikleri takip etmek için fabrika alanını ziyaret eder.



TOSTÇU

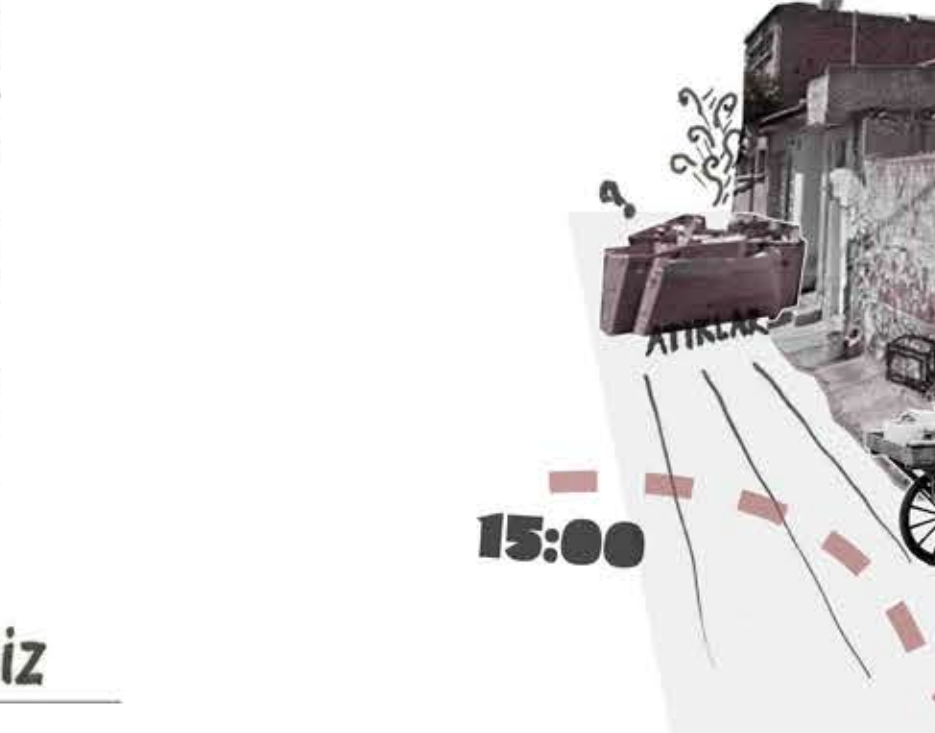
Yemeğini yemek için mahalledeki uygun fiyatlı tostçuyu tercih eder ya da kendi pişirir ve yanında taşır.



ISSİZ

Bölge özellikle akşamları çok tekinsiz ve ıssız bir hal almaktadır.

Bu da Ahmet eve dönerken korkutaktadır. KİMSESİZ



15:00

HER GÜN AYNI ROTA

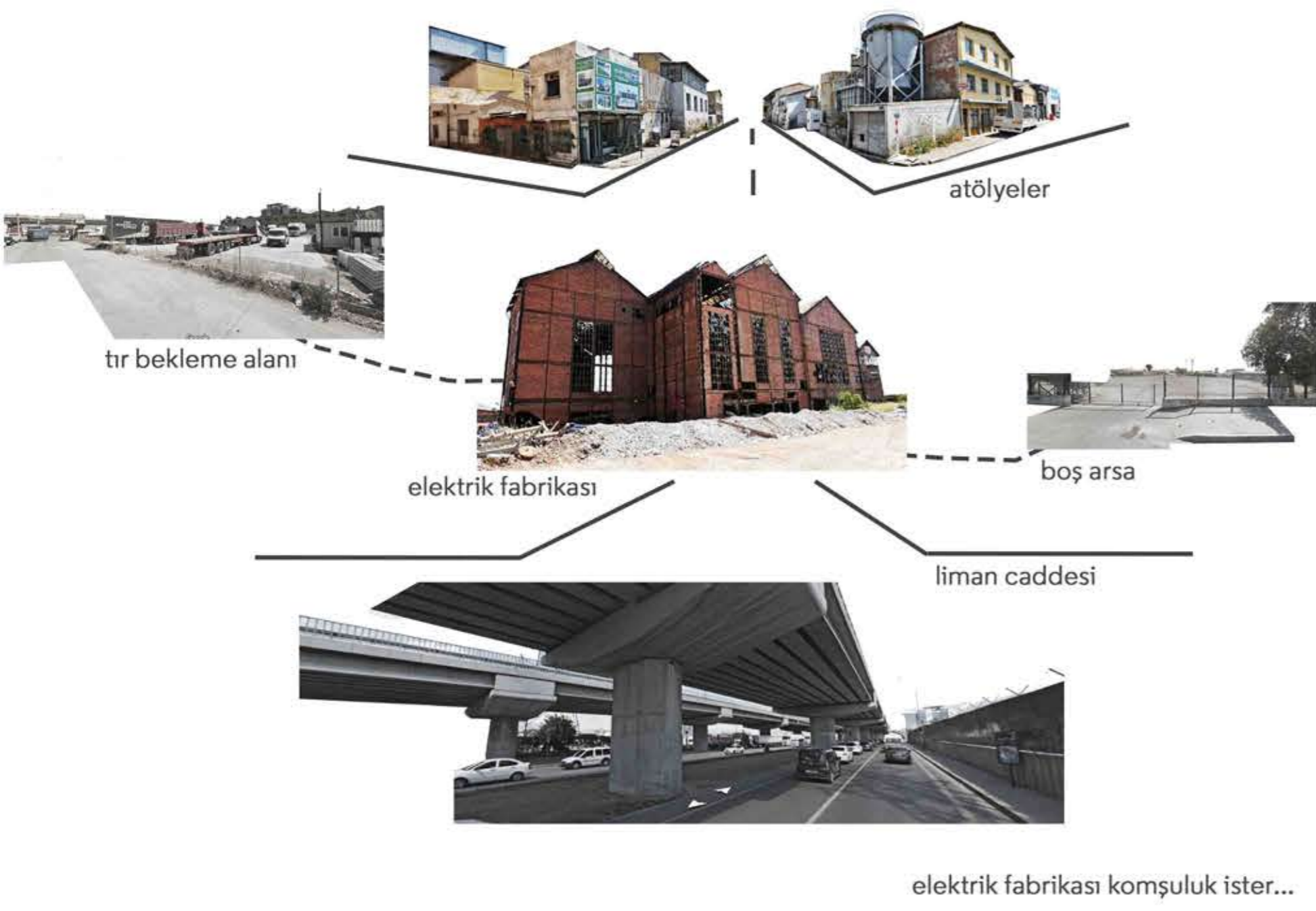
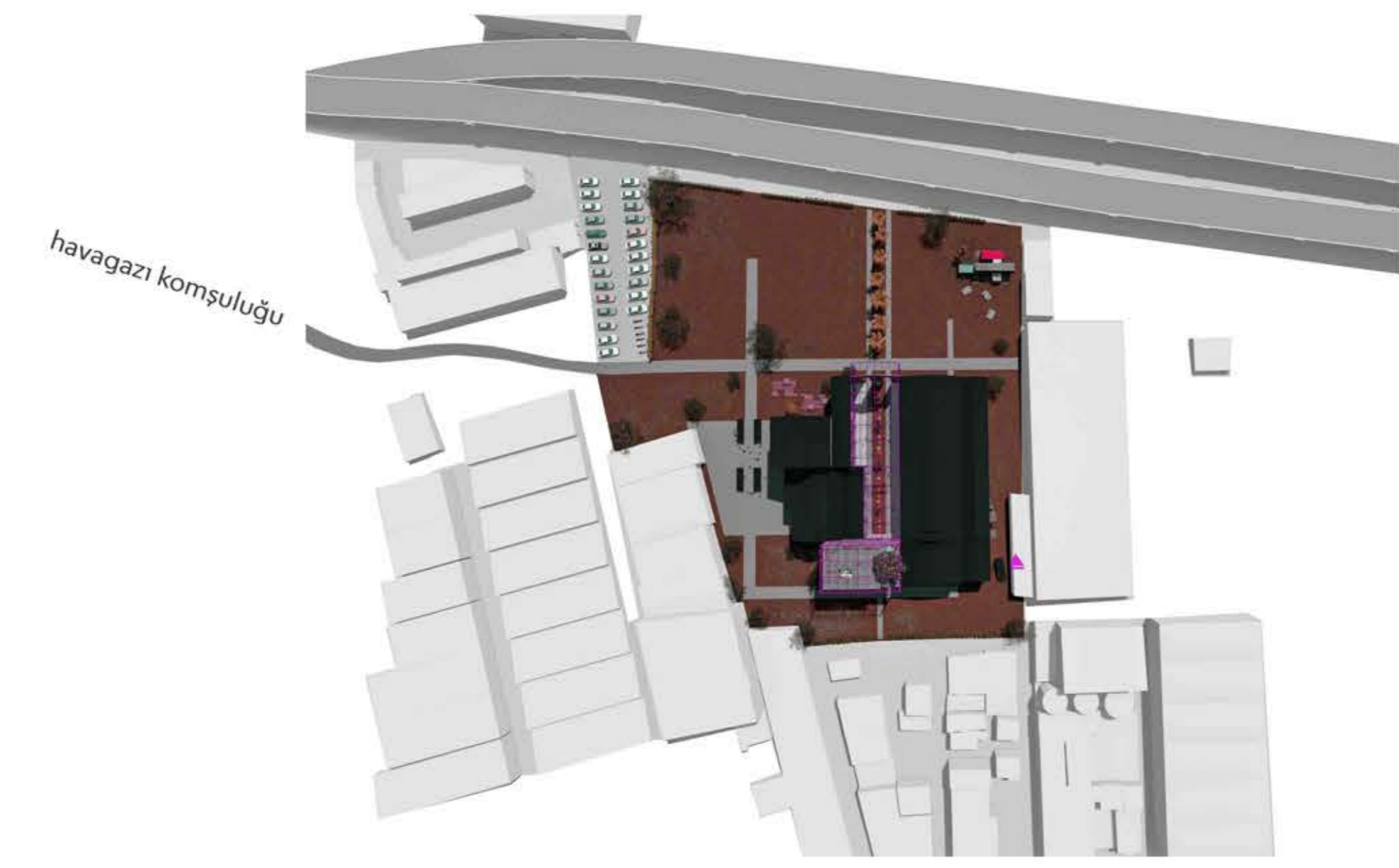


MAHALLE



17:00

Depoların ve fabrikaların olduğu alan gezerek, güvensiz sokaklarda eskileri ve hurdaları toplamaya devam eder.



## KOMŞULUKLAR --- PROGRAM

Elektrik fabrikasının civardaki atölyeler ve İzmir halkı ile komşuluğu

**İstif Bantı:**  
Hem atölyelerden hem de İzmir halkının fazla ürünlerini bıraktığı, isteyenlerince gelip o fazla ürünleri alabildiği alan

**İstif Dönüştürme Atölyesi:**  
Bırakılan istiflerin kreatif ekip tarafından düzenlenen etkinliklerle dönüştürüldüğü atölye

İzmir'deki dönüşüm bilincine sahip insanların birbirleri ile komşuluğu

**Kolektif Çalışma Alanı:**  
Gönüllü bireylerle yapılan çalışmaların alanı

Fabrikanın geçmiş fonksiyonu ile bugünkü fonksiyonunun komşuluğu

**Müze:**  
Fabrikanın eski halini anlatan, ana atölyeyi cam bölme sayesinde görebilen sergi alanı

Fabrikanın doğayla kurduğu komşuluk

**Meydan:**  
Fabrikanın orta biriminin çatısını kaldırarak elde ettiğimiz yeni peyzaj alanı

**İdari Birimler:**  
Daimi bulunan kreatif ekibe ait ofisler (4) ve toplantı alanları

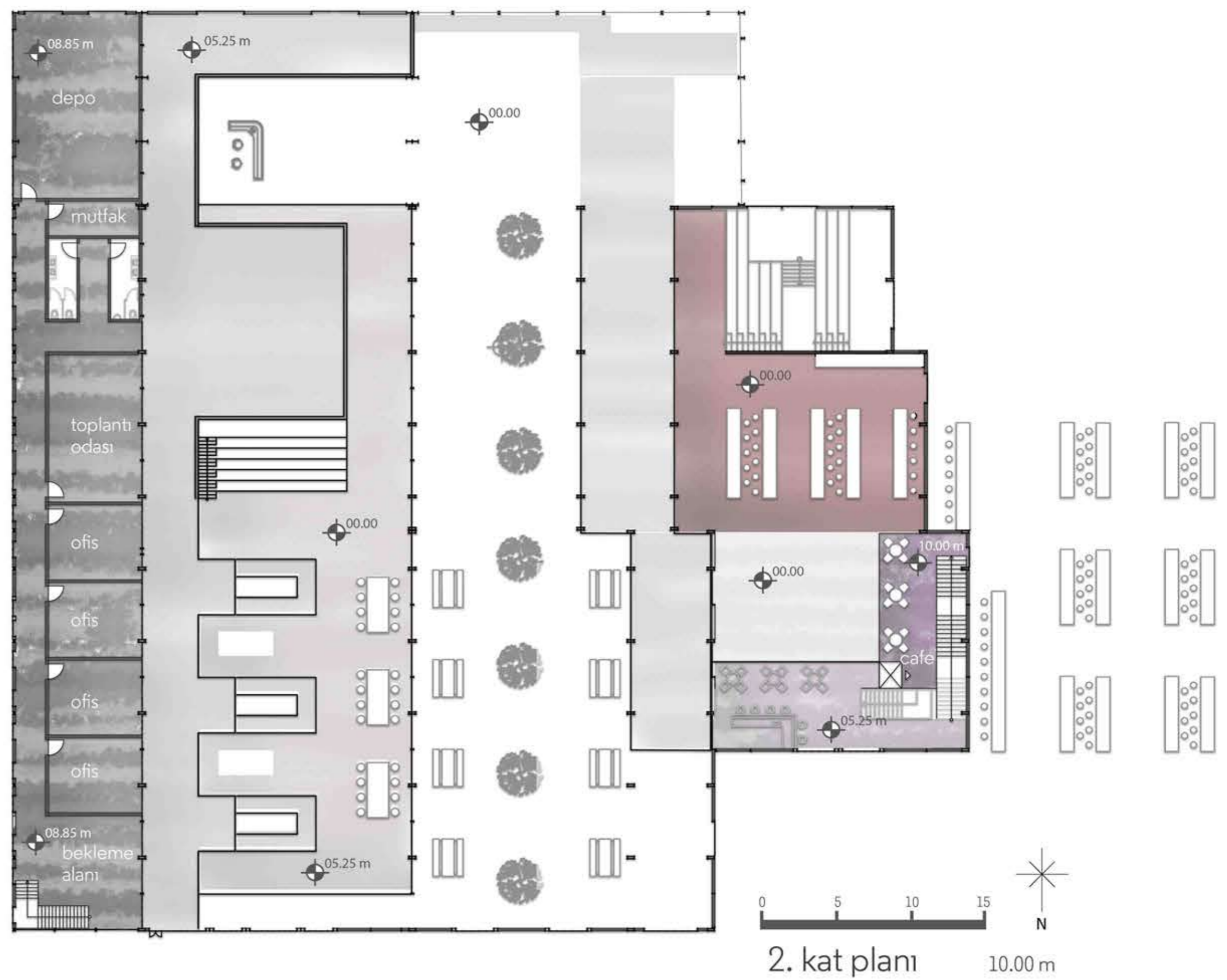
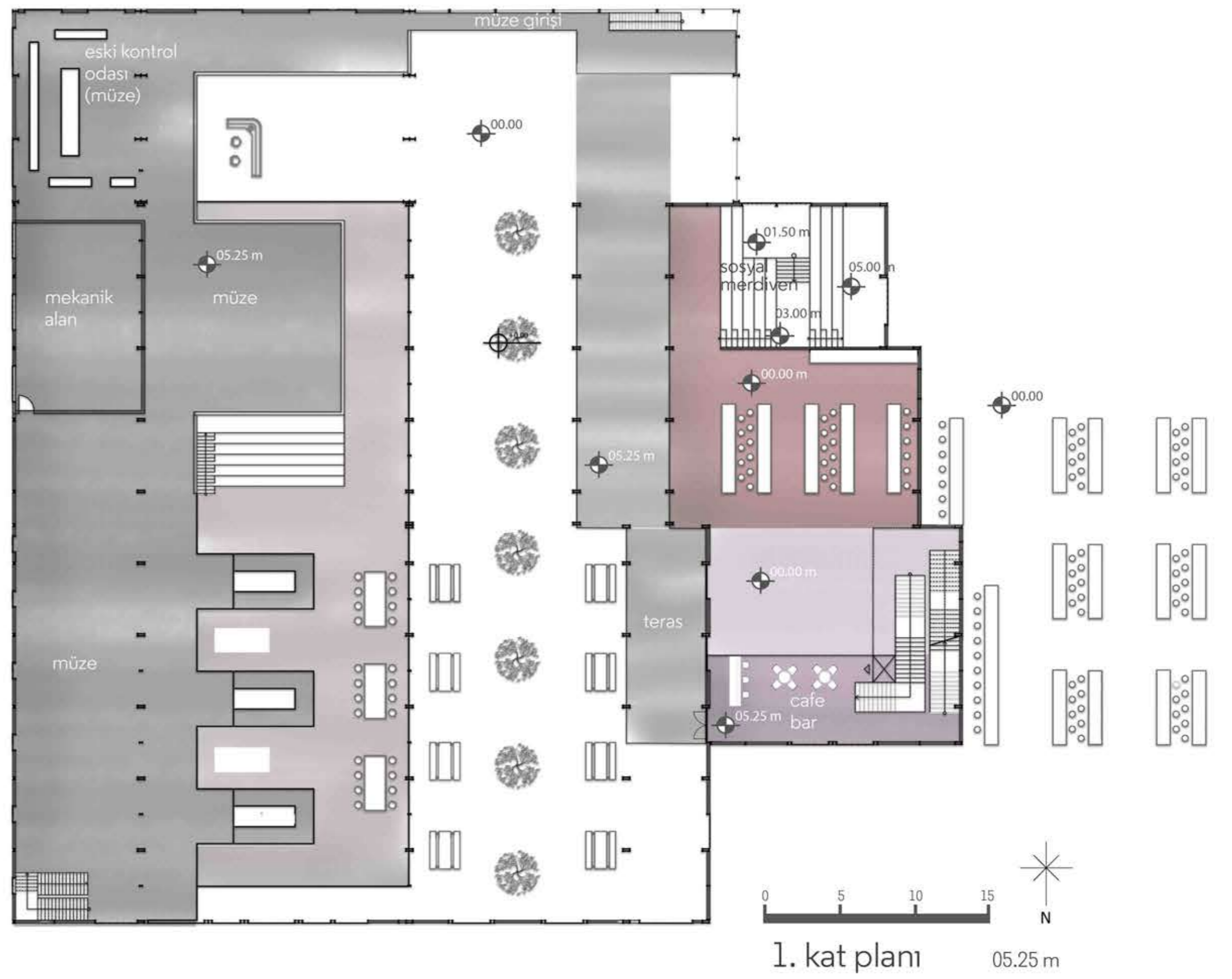
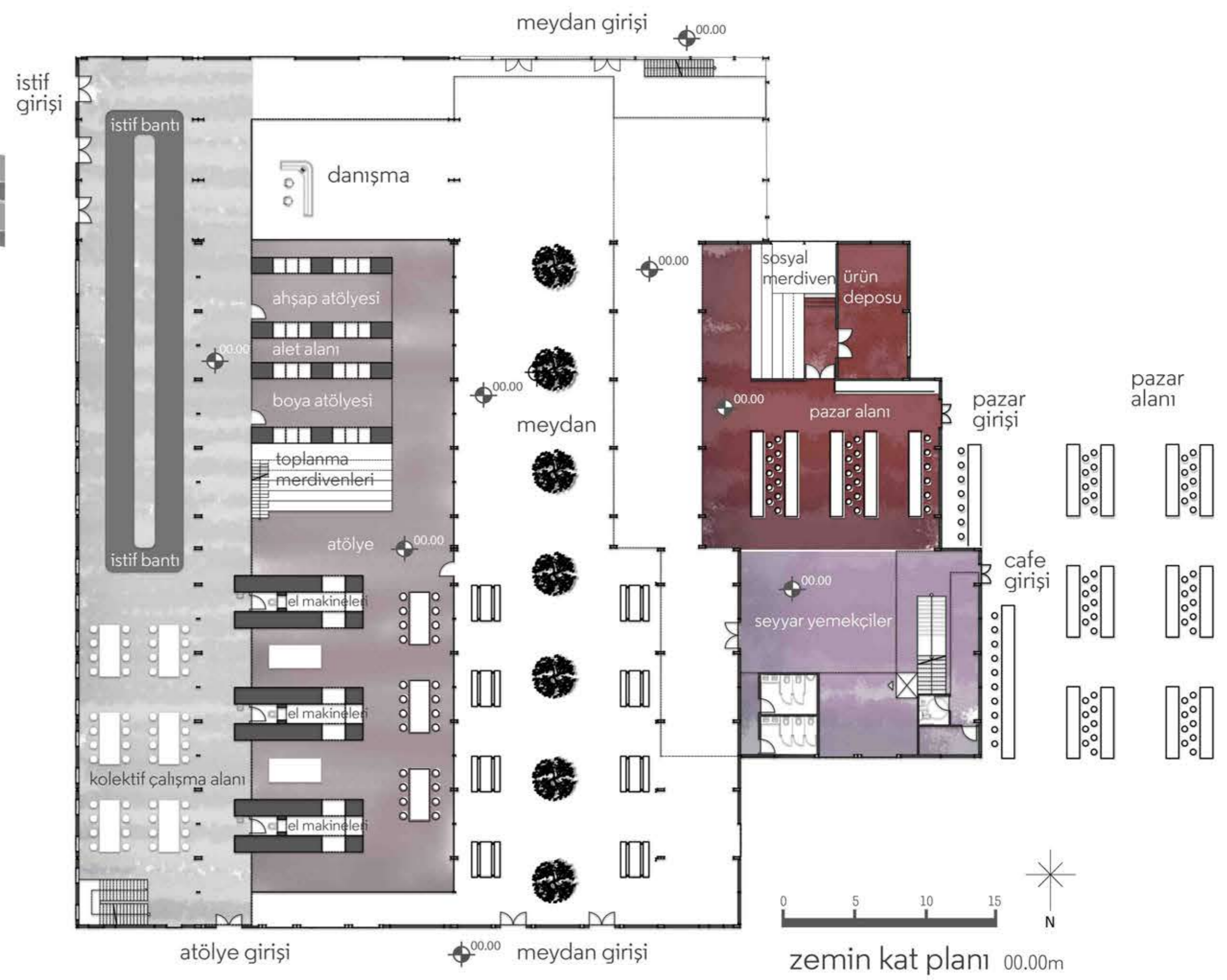
**Kapalı Pazar Alanı:**  
Atölyede dönüştürülen ürünlerin sergilendiği alan

**Depo:**  
Atölyede dönüştürülen ürünlerin depolandığı alan

**Seyyar Yemekçiler:**  
İzmir'in yerel sokak satıcılarının gelip satış yapabildiği alan

**Cafe/Bar**

İzmir seyyarcılık kültürünün elektrik fabrikasıyla kurduğu komşuluk





#### PAZAR ALANI (BAHÇE)

İç pazarı devamı olan ve pazarın yanındaki giriş kapısına konumlanan üretimlerin satıldığı pazar alanı.



#### SEYİR ALANI

Müzenin son iki katının duvarları kaldırıldı ve seyir alanı oluşturuldu.



#### BAĞLANTI KÖPRÜSÜ

Kafe ve müzeyi bağlayan, üretimin ve geçitin izlenmesine olanak veren kat bağlantı köprüsü.



#### BAHÇE

##### Oturma birimleri

Çeşitli sosyal etkinliklerin düzenlenmesi durumunda kullanılacak boş alan ve konteynerlar.



#### SOSYAL ALAN

Geçitin ve pazar alanının hemen yanına sosyal etkinlikler için kullanılacak bir alan tasarlandı.



#### İSTİF GİRİŞİ ALANI

İstiflerin kabul edildiği, istif giriş kapısı ve alanı.

#### SAHNELER

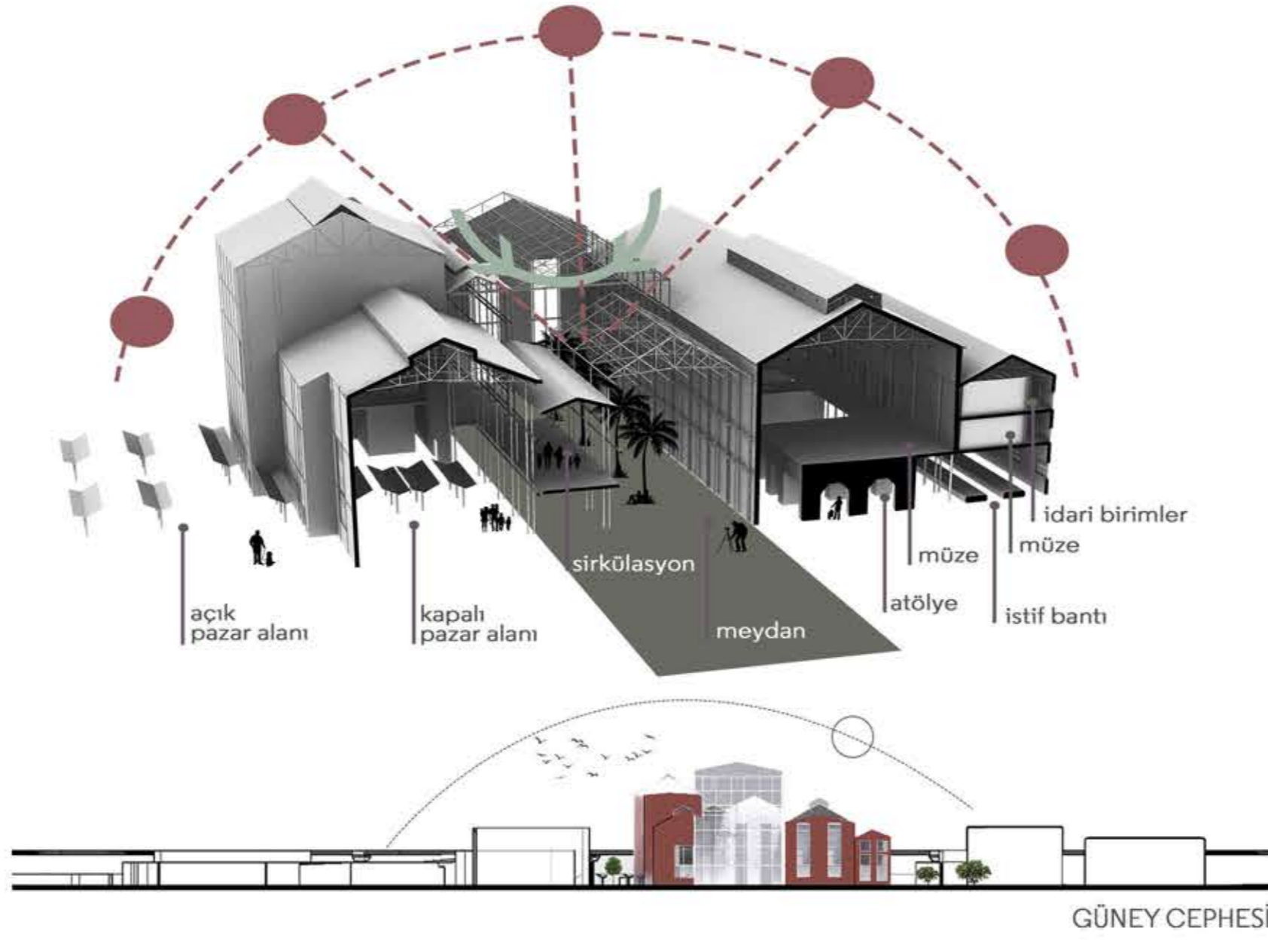
İSTİF BANDI

ÜRETİM ALANARI

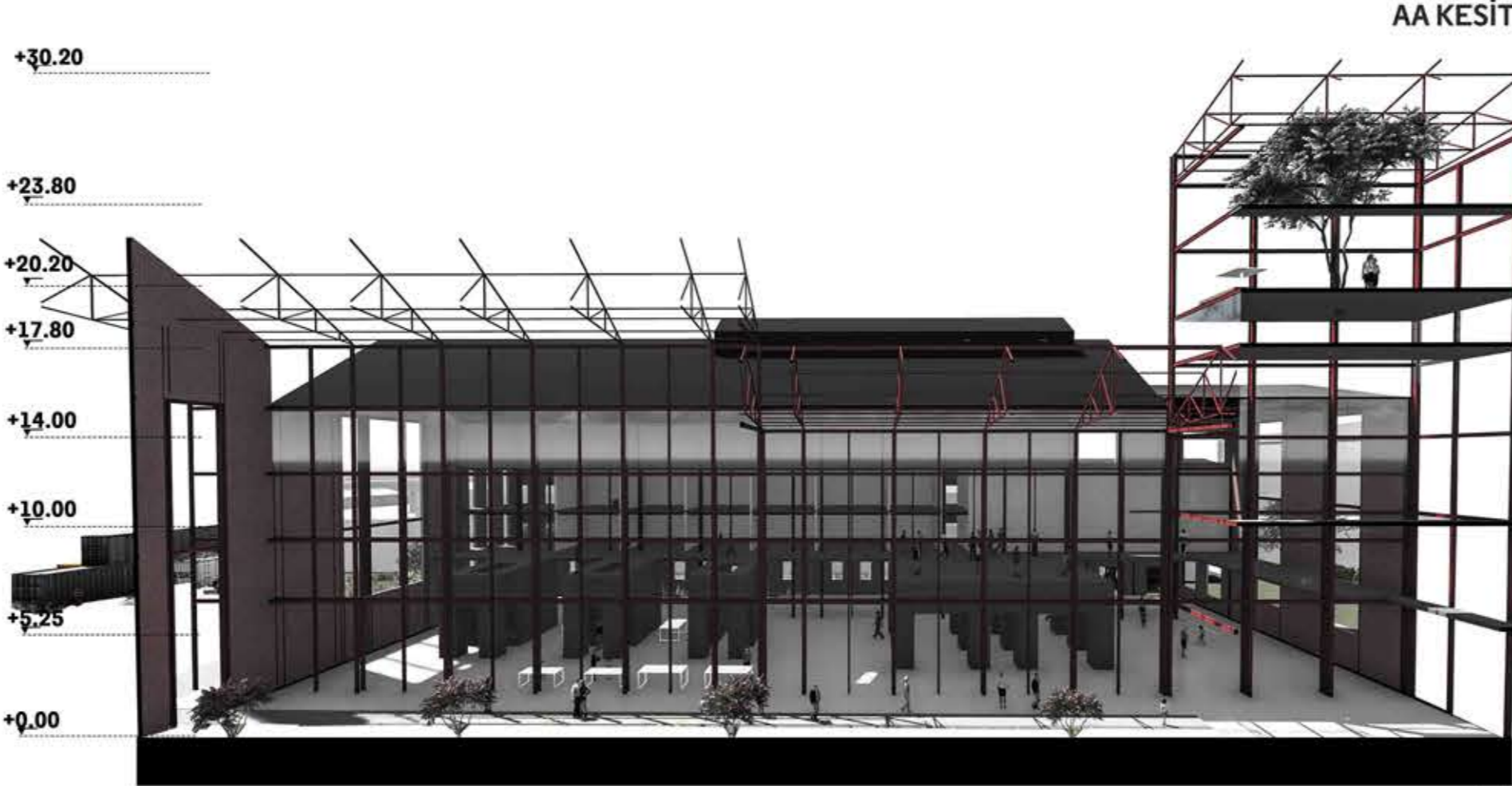
GEÇİT

WC

KAFE

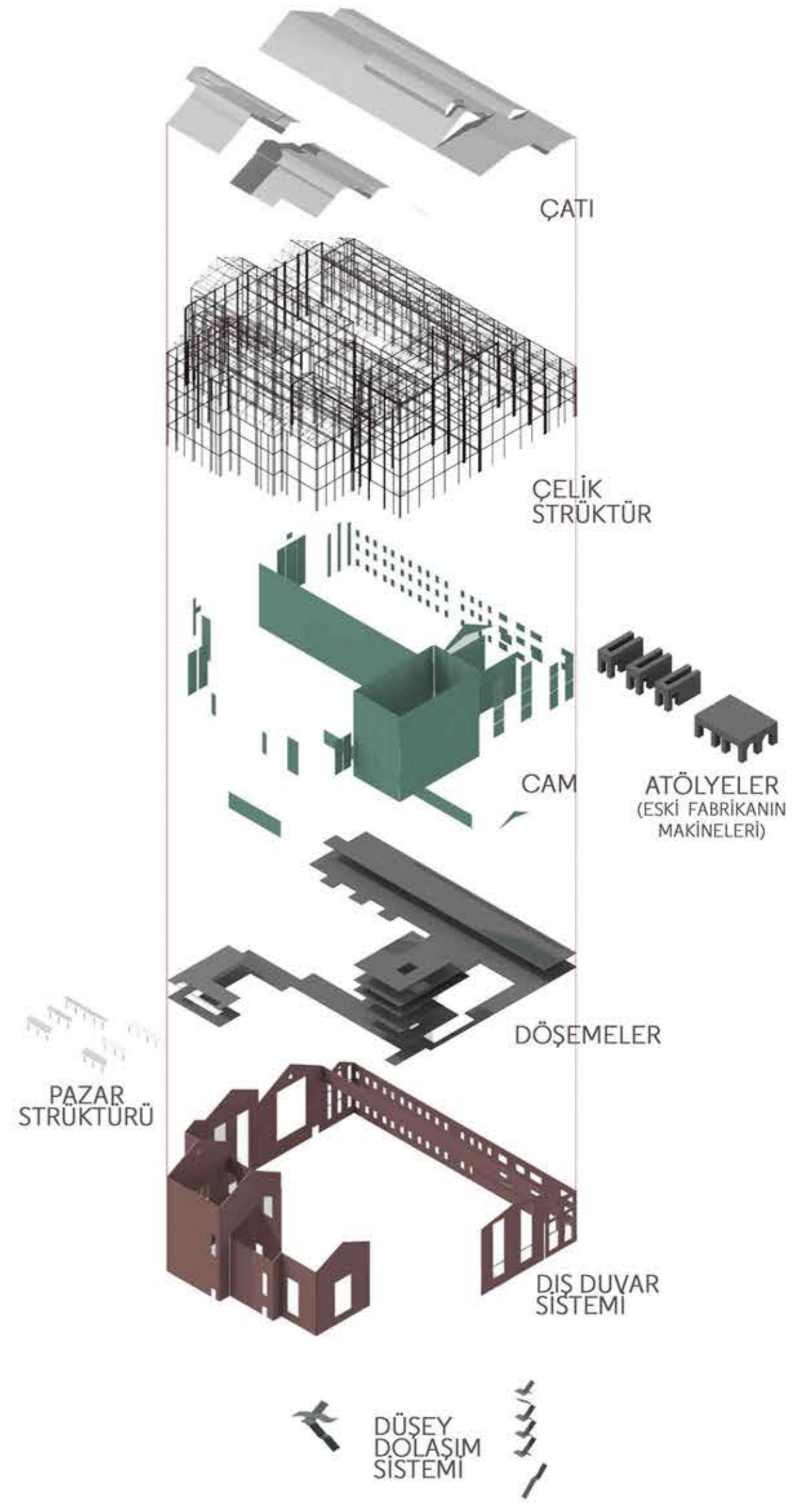


## GÖRÜNÜŞLER



## KESİTLER

DD KESİTİ



Küçük bloğun sokağa yakın olan bölümü istif bantına ayrılarak istif giriş çıkışı organize edilmiştir.

Yapının içinde bulunan eski makina alanlarından büyük olanları boya ve ahşap atölyesi olarak dönüştürülüp, küçük olanları ise meydan cephesinde küçük el makinelerinin yerleştiği anlar, arka sirkülasyonda ise lavabo olarak kurgulanmıştır.

Atölyenin üst katında kurgulanan müze, cam duvarları ile atölyenin gözlemlenmesine olanak vermektedir. Böylelikle fabrikanın eski işlevi ve bugünkü işlevi aynı anda deneyimlenebilmektedir.

Yapıdaki orta birimin çatısı kaldırılarak yapının içi-dış sınırlarına farklı bir bakış açısı getirilmiştir. Aynı zamanda bu sayede yapının daha çok ışık alması ve daha verimli havalandırılması, peyzaj ile birleşerek ferah bir atmosfer oluşturulması sağlanmıştır.

Yıkılan alan, strüktürü ile yeniden ayağa kaldırılarak 1.kattaki müzenin girişine olanak sağlamakla beraber farklı kotlardan fabrika içini deneyimletmekte, en üst kotundan ise tüm İzmir manzarasına hakim seyir terasına dönüşmektedir.



#### GELECEK SENARYOSU

Elektrik Fabrikası'nın geçmişte körfez ile kurduğu ilişkisi daha güçlüyken, limanın doldurulması ve viyadüklerin inşasından sonra bu ilişki koparıldı. Ancak gelecek senaryosunda, bu proje su ve limanla tekrardan bu bağlantıyı kurma potansiyelini barındırmaktadır. Eskiden denize ulaşan havalandırma borularında kurulan mekanik bir sistem sayesinde istif kabulü ile işlevlendirilebilir. Alsancak limanı, körfezde kendi başına su yardımıyla İzmir'in her yerinden kolayca ulaşılabilir. Bu borularla İzmir'in her yerinden toplanıp gelen hurda ve atıkların yeniden işlenmesi sağlanıp tekrar bu yolla İzmir'in her yerine dağıtılabilir.

