

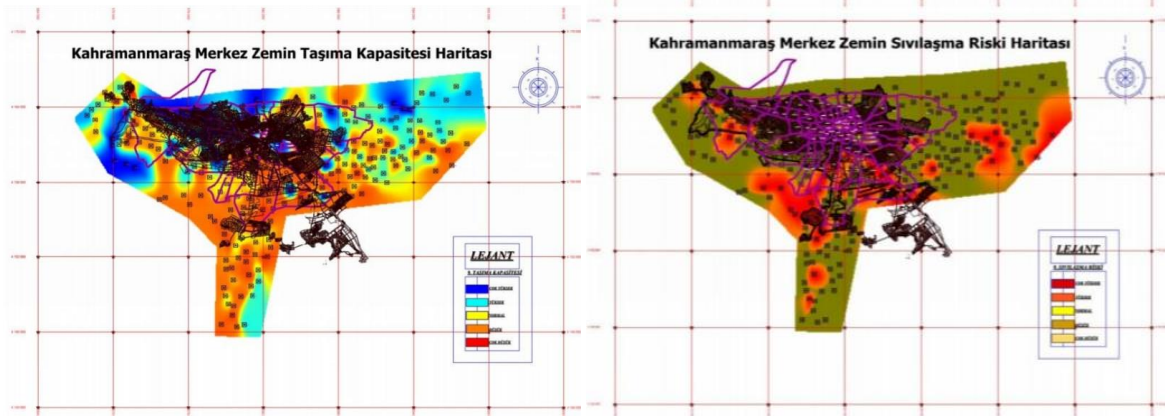
Mimarlar Odası Kahramanmaraş Şubesi, 6 Şubat 2023 Büyük Maraş Depreminin Ardından Kayıp, Yıkıntı Ve Umut Üzerine...

6 Şubat 2023 saat 04.17'de 7,7 büyüklüğünde merkez üssü Kahramanmaraş-Pazarcık olan ve aynı gün saat 13.24'te 7,6 büyüklüğünde merkez üssü Kahramanmaraş-Elbistan olan iki deprem meydana geldi. Başta Kahramanmaraş olmak üzere toplam on ilimizi etkileyen bu felaket sonucunda binlerce yurttaşımız göçük altında kaldı. Çok büyük bir yıkımla karşı karşıya kaldık. Sokaklarında gezdiğimiz kentimiz tanınmayacak hale geldi. Ailemizi, dostlarımızı, akrabalarımızı, komşularımızı, meslektaşlarımızı bu büyük felaket sonucunda kaybettik. Yaralarımız çok taze, hepimizin başı sağ olsun.

6 Şubat 2023 depreminde bugün açıklanan rakamlara göre 12 bin 683'ü Kahramanmaraş'ta olmak üzere toplam 44 bin 374 vatandaşımız hayatını kaybetti. Binlerce vatandaşımız ise enkaz altından yaralı olarak kurtarıldı. Son aktarılan verilere göre Kahramanmaraş'ta 1956'sı merkezde, 1500'ü Elbistan'da, 1448'i Pazarcık'ta, 732'si Türkoğlu'nda, 43'ü Afşin'de olmak üzere toplam 6799 yıkılan ve acil yıkılması gereken bina var. Bu büyük felaket sonucunda Kahramanmaraş'ta her 10 aileden 3'ü evsiz kaldı.

Depremin ilk dakikasından itibaren milletimiz eşi benzeri görünmemiş bir dayanışma örneği sergiledi. Gerek arama kurtarma faaliyetleri gerek temel ihtiyaçların temini konusunda ülkemizin her bir yanından gelen ekipler bu süreçte yaralarımızı sarmak için büyük bir gayretle bizleri yalnız bırakmadı. Bu süreçte kalbi burada atan tüm yurttaşlarımıza derin bir minnet borçluyuz.

Maalesef yaşadığımız deprem hiçbirimiz için sürpriz olmadı. Şubemizin 26 Ocak 2020 tarihinde Kahramanmaraş İnşaat ve Jeoloji Mühendisleri Odaları İl Temsilcilikleri ile birlikte düzenlediği deprem çalıştayında Kahramanmaraş zemin taşıma gücü ve sıvılaşma haritasından hareketle oluşturulan rapor bugün yaşadığımız felaketi tarif eder nitelikte idi.



Şekil1: Kahramanmaraş Merkez Zemin Taşıma kapasitesi haritası

Şekil2: Kahramanmaraş Merkez Sıvılaşma Taşıma riski haritası

Özellikle Kahramanmaraş kent merkezindeki yapı stokunun depreme hazırlıklı olmadığını, acilen İl Afet ve Acil Durum Koordinasyon Kurulu'nun deprem ile ilgili alt komisyon oluşturulması ve STK'larla birlikte daha etkin hale getirilmesi gerektiğini, Kahramanmaraş Büyükşehir Belediyesinde Deprem Risk Yönetimi ve Kentsel İyileştirme Başkanlığının oluşturulması ve aktif olarak çalışmalar yapması gerektiğini bu rapor ile yerel belediyelere ilettik. Maalesef 6 Şubat 2023 tarihine kadar deprem Kahramanmaraş'ın önceliği olamadı.

Birinci derece deprem bölgesi olan Kahramanmaraş'ın 1/1000 imar planı oluşturulurken bugün tartıştığımız zemin değerleri ve fay hattının geçtiği alanlar, ilgili idareler tarafından bilinmiyor muydu? Özellikle Kahramanmaraş merkez, Trabzon caddesi, Doğukent, Boğaziçi ve Üniversite bölgesinde 16 kat imar verilen bölgelerde karşılaştığımız yıkımın sorumlusu bu imar planlarının oluşturucuları değil midir? Çok değil birkaç sene önce dört kat izni verilen alanların on dört katlı imar izinleri hangi bilimsel gerekçelere dayanarak onaylandı? Fay hatları üzerine yeni binalar yapılmaması için uygun imar alanlarının üretilmesi neden bu şehrin önceliği olamadı? Yaşadığımız bu büyük afetin felakete dönüşmesinin sebebi yanlış kentleşmedir.

Ülkemizin acı deprem tecrübelerinin hepsinde olduğu gibi bu depremde de çok fazla kaybımız var. Elbette eşi benzeri görülmemiş bir felaket yaşadık. Ancak yine deprem değil bina öldürdü. Bilimin ışığında inşa edilmiş bir kent böylesine yok olabilir miydi? Bu yaşananlardan artık çok büyük dersler çıkarmamız gerekiyor. **Kayıplarımızın sebebi kader değil ihmaldir.**

Çocukluğumuzun geçtiği sokakları da, bugün minaresi yerle bir olmuş Maraş Ulu Camiimizi de, yaralarını birlikte saracağımız Bahtiyar'ımızı da, onlarca nesil okutmuş Gazi Ortaokulumuzu da, her günü bayram günü gibi cıvı cıvı olan Trabzon caddemizi de, Elbistan'ımızı, Afşin'imizi, Pazarcık'ımızı, Türkoğlu'muzu da kimsesiz bırakmaya niyetimiz yok. Elbette söylenecek çok söz, sorulacak çok hesabımız var. Ancak bugün bizlerin öncelikleri çok farklı. Memleketimizi yeniden inşa etmek için şehrin mimarları olarak buradayız. Bu şehri bilimin ışığında yeniden kuracağız.

Kaybettiğimiz tüm hemşerilerimiz ve dostlarımız adına...

Maraş Maraş derler de
Bu nasıl Maraş bu nasıl Maraş
Al kızıl kan içinde can veren kardeş

Kardeş kalk gidelim yoldaş kal gidelim
Bizim iller kırçılıdır geçilmez yollar
Çamur kurusunda gidelim burdan gidelim

Ufak taşınan bina yapılmaz
Valla bir ben ölmeyinen Maraş yıkılmaz
Kardeş kalk gidelim yoldaş kalk gidelim

Yollar çamur kurusun da gidelim
Lale sümbül büyüsünde gidelim
Kardeş gidelim ay ay

ŞUBEMİZİN BÜYÜK MARAŞ DEPREMİNE AİT İZLENİMLERİ

6 Şubat gecesi saat 4.17 de büyük bir sarsıntı ile uyandık. Sonrasında 65 saniye sürdüğünü öğrendiğimiz ilk sarsıntı bizlere saatler gibi geldi. Yaklaşık beş dakika sonrasında yaşanan şiddetli artçı depremin sonrasında kendimizi dışarı attık. Yoğun kar yağışı ve elektrik kesintisi sebebi ile dışarı mahşer yeri gibiydi. Kendimizi dışarı atabildiğimiz için şanslı olduğumuzu daha depremin ilk dakikalarında acı bir şekilde anladık. Şehrimiz büyük bir yıkıma uğramış, çöken binaların tozları yağın kara karışmıştı. Herkes başka bir yere kaçıyordu. Sağlam kalan binalardan inenlerin oluşturduğu araç trafiği, göçen binaların olduğu alanlara gelince tıkanıyordu. Çöken binalardan depremin ilk dakikalarında kendi imkânları ile çıkmaya çalışan vatandaşların sesleri duyuluyordu. Ne olduğunu anlamaya çalışırken telefonlarımızı kullanamamaya başladık. Öyle ki depremin merkez üssünün Kahramanmaraş olduğu bilgisini dahi depremden saatler sonra öğrenebildik. Depremden sonraki ilk dakikalarda sevdiklerinin sesini duyabilenler, iyi olduğunu teyit edebilenler şanslıydı. Çünkü sonraki iki gün boyunca iletişim kurmak mümkün olmayacaktı. Şubemizin iletişim ağına internetin çektiği nadir anlarda mesajlar gelmeye başlamıştı.

“Herkes iyi mi?”



Fotoğraf: 6 Şubat saat: 05.50

Ara ara çeken internetle bile deprem sonrası kapı sıkıştığı için ailesini çıkaramadığını söyleyen bir üyemiz için gruba çilingir numaraları atılıyordu. Saniyelik kurulan iletişimlerle hayati kararlar veriliyordu. İlk gün devam eden yoğun kar yağışı sokakta korku içinde olanları izleyerek yaşadıkları şoku atlarmaya çalışan insanlar için oldukça zorlayıcı olmuştu. Geceyi soğukta, arabalarında geçiren vatandaşlar depremin ilk saatlerinde yağıştan korunacakları bir alan arıyorlardı. Hava aydınlanmaya başladığında sağlam kalan camiler ve okullar tuvalet ve barınma ihtiyacı için açılmaya başladı. Nitekim araçların yakıtları bitmeye başladı. Enkaz bölgelerinden uzakta yer alan akaryakıt istasyonlarının önünde dahi uzun kuyruklar oluşmuştu. Ancak akaryakıt istasyonları belli bir süre hizmet veremediler.



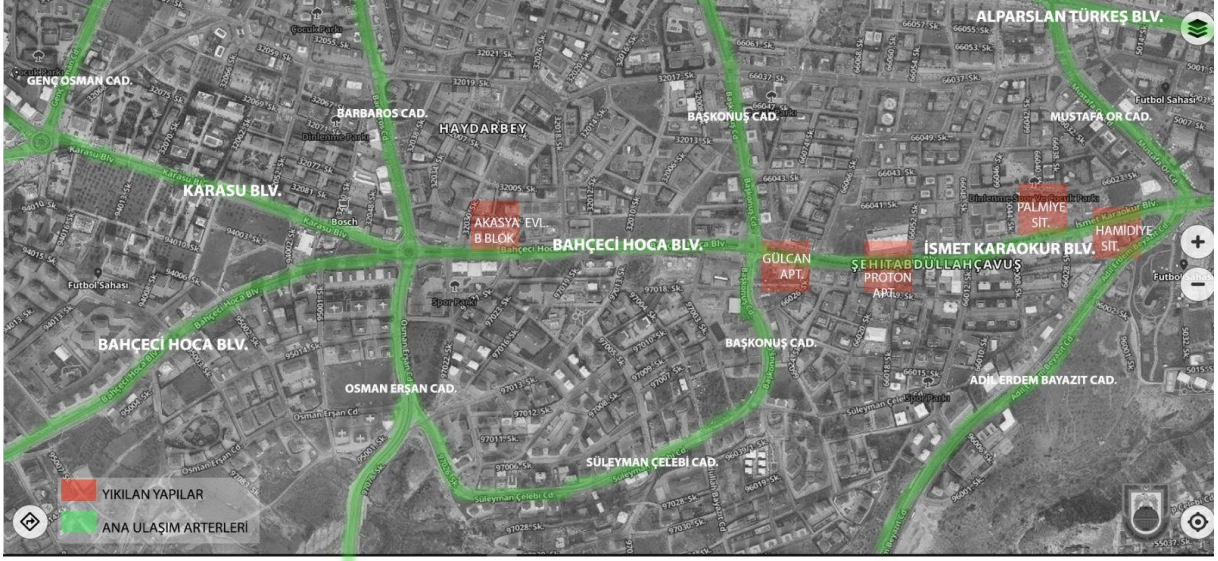
Fotoğraf: 6 Şubat 2023 saat 10.06 akaryakıt istasyonu önündeki sıra

Yönetim Kurulu grubumuzun büyük bir çoğunluğunun ikamet ettiği Binevler bölgesinde, yapı stokunun büyük bir çoğunluğu 2005 sonrasında yapılan binalardan oluşuyor. Bu sebeple bu bölgede Kahramanmaraş merkeze nazaran daha az yıkım vardı. Bu bölgede yer alan enkazların başlarında ilk gün kendi çabaları ile sevdiklerini kurtarmaya çalışan vatandaşlar dışında bir yardım ekibi bulunmamaktaydı. Depremin ilk saatlerinde sahada olan tek yardım ekibi kendileri de birer deprezde olan askeri personeldi. Askeri personel desteği ise ilk 24 saatte tamamen bir yıkım sahasına dönüşen Kahramanmaraş merkez için yetersiz kaldı.



Fotoğraf: Alparslan Türkeş Bulvarı (Binevler Bölgesi) Yıkılan binalar

Depremden saatler sonra ara ara iletişim kurulabilen telefonlarımız ile Kahramanmaraş'a ulaşım yollarının kapandığı, yoğun kar yağışı sebebi ile arama kurtarma ekiplerinin bölgeye ulaşım sağlayamadığı bilgisini aldık. Maraş'a en erken yardıma gelecek ekiplerin yer aldığı komşu illerimizle beraber toplam on ilimizin depremden etkilenmiş olması yaşadığımız felaketin boyutunun daha da artmasına neden olmuştur.



Fotoğraf: Bahçeci Hoca Bulvarı (Binevler Bölgesi) Yıkılan binalar

Havanın çok soğuk olması ve sağlam kalan binaların güvenilir olmaması nedeni ile sokaklarda büyük bir panik hakimdi. Yıkılan binaların etrafında enkaz altındaki yakınlarını bulmaya çalışan insanlardan oluşan kalabalıklar oluşmaya başlamıştı. Bazı enkazlara insanlar kendi imkanları ile tuttıkları kepçelerle müdahale etmeye çalışıyorlardı.



Fotoğraf: 6 Şubat saat: 06.10

Henüz ilk depremin oluşturduğu yıkım ile mücadele ederken saat 13.24 te merkez üssü Kahramanmaraş- Elbistan olan ikinci depreme de sahada yakalandık. Azerbaycan bulvarında enkaz çalışmalarına başlayan askeri personel ve yakınlarını kendi çabaları ile aramaya çalışan depremedelerden oluşan ekipler yanı başlarında ilk depremde ayakta kalan binaların da çökmesine şahitlik ettiler.

İlk depremde üç binanın yıkıldığı Elbistan ve Afşin ilçelerinde ikinci depremden sonra çok büyük bir yıkım olduğunu öğrendik. Sabah saatlerinde yaşanan depremden sonra Kahramanmaraş merkeze yardım için kepçe ve ekipmanları ile beraber yola çıkan, içerisinde Afşin temsilcimizin de bulunduğu yardım ekipleri ikinci depremden sonra kendi evlerinin, mahallelerinin yıkıma uğradığını öğrendiler.



Fotoğraf: Afşin 13.02.2023

Temsilcimiz o günü şöyle anlatıyor “Afşin de en riskli binalar 1999 yılından önce yapılan Yeşil Evler ve Sevinliler Kooperatifindeki binalardır. Deprem sabahı ekibimizi ikiye ayırdık. İlk ekip riskli durumdaki kooperatif binalarını tahliye etmek için Afşin’de kalacaklardı. Afşin’de çalışan mimar ve mühendislerden oluşan ikinci ekip;itfaiye ekipleri ve belediye iş makineleri ile birlikte Maraş merkeze kurtarma çalışması için gitmeye karar verdi. Havada aşırı derece tipi vardı. İnternet çok yavaştı. Hava şartlarından dolayı öğlen saatlerinde Maraş merkeze ancak ulaşabildik. 13.24 de gerçekleşen ikinci depreme enkaz başında yakalandık. Bulduğumuz alanda binalar yıkıldı. Telefon ve internet tamamen kapalıydı. Trabzon caddesi çok kötü bir durumdaydı. Herhangi bir kurtarma ekibi buraya henüz ulaşamamıştı. Birkaç saat sonra ikinci depremin merkez üssünün Elbistan olduğunu öğrendik. Telefonlar geldi, Afşin ve Elbistan’da çok büyük bir yıkım vardı. Afşin Belediye binasının yıkıldığı bilgisi geldi. Tekrar Afşine dönüşe geçtik. Alternatif yollar kapalıydı ve tünellerde çökme ihbarları gelmişti. Trafik tıkanmış durumdaydı. Saatler sonra Afşine ulaşabildik. Tüm iş makinaları ve ekipler merkeze geldiğinden, hatlar kesildiğinden ve kötü hava koşulundan Afşindeki depreme müdahale gecikti. Afşin de kalan ilk ekip ikinci depremden hemen önce Yeşilevlerdeki tüm blokların tüm dairelerin zillerini çalmış ve bu bloklara girilmemesi ve boşaltılması konusunda uyarı yapmışlar. Tüm bu çalışmaya rağmen ikinci depremde 30 bloktan oluşan Yeşil Evler tamamen yıkıldı ve bu evlerde yaklaşık 80 vatandaşımızı kaybettik. “



Fotoğraf: Afşin Belediye binası enkazı

Depremın 2. Gününden itibaren sahada askeri personel harici yardım ekipleri görmeye başlamıştık. Karşılaştığımız yardım ekipleri hava şartlarından kaynaklı uçaklarının rötar yapmış olmasını ve ekipman konusundaki yetersizlikten kaynaklanan koordinasyon eksiklikleri sebebi ile geç kalındığını söylüyorlardı. TMMOB'un gönderdiği gıda yardımlarını dağıtmak için hızlıca iletişim ağıımızı harekete geçirdik. Güvende olduğunu belirten üyelerimiz ile bir araya gelerek gönderilen yardım malzemelerinin dağıtımını sağladık.



Fotoğraf: Mimarlar Odası K.Maraş Şube Bahçesi, Slovenya'dan gelen arama kurtarma ekipleri 12 Şubat 2023

Mimarlar Odası Kahramanmaraş Şube binamızın depremde hasar almadığını tespit ettik. Ancak şube binamızın yer aldığı Sandalzade Bulvarında neredeyse sağlam bina kalmamıştı. Bölgeye ulaşım sadece yaya olarak mümkün olabiliyordu. Bu sebeplerle iletişim halinde olduğumuz yardım ekiplerini daha ulaşılabilir lokasyonlara yönlendirmeye başladık. İzmir Büyükşehir Belediyesinin yönlendirdiği jeneratör, gıda ve kıyafet yüklü yardım aracını iletişim ağıımızda ihtiyacı olduğunu teyitletiğimiz Türkoğlu bölgesine yönlendirdik. Gıda, hijyen, kıyafet gibi temel ihtiyaçların olduğu yardım malzemelerini teyitletiğimiz bilgiler ışığında dağıtmaya devam ettik.



Fotoğraf: Mimarlar Odası Kahramanmaraş Şubesinden Sandalzade Bulvarı 9 Şubat 2023

9 Şubat tarihinden itibaren Kahramanmaraş Afet Koordinasyon Merkezi'nin İl Emniyet Müdürlüğünde olan kriz masası toplantılarına katılım sağlamaya başladık. Bu toplantılarda elemanların koordinasyonunun sağlanması için alınan hızlı ve hayati kararlara yakından şahit olduk. Enkazdaki vatandaşların kurtarılması depremin ilk günlerinde kriz masasının tek gündemiydi.



Fotoğraf: 9 Şubat 2023 Kahramanmaraş Afet Koordinasyon Merkezi toplantısında

İlerleyen günlerde sahada cenazelerin açıkta kalmasından ve çöplerin toplatılmamasından kaynaklanan hijyen problemleri ortaya çıkmaya başladı. Çadır kentlerde yer alan tuvalet alanlarında dahi büyük bir hijyen problemi hakimdi. Şebeke suyuna pis su karışması sebebi ile depremden kurtulup çadır kentlerde konaklamaya başlayan, yakınlarının cenazelerini bulmak için sahada olan vatandaşlar ciddi bir sağlık sorunu ile karşı karşıya kaldılar. Bugün depremin üzerinden 20 gün geçmiş olmasına rağmen şebeke suları hala kullanılacak durumda değil. Bu problemin bir an önce çözüme kavuşması gerekmektedir.

Toplam 4474 acil yıkılması gereken binadan 214'ünün yıkımının tamamlandığının ifade edildiği toplantıda Kahramanmaraş merkezde toplam 55 binaya ait enkaz kaldırma işleminin tamamlandığı aktarıldı. Bu 55 binanın enkazının toplam 410 bin ton olduğu belirtildi. Tüm alandaki enkaz kaldırma işleminin aylar süreceği göz önüne alındığında bizleri deprem kadar tehlikeli bir başka felaket bekliyor. Enkazlarda bulunan başta kanser olmak üzere pek çok hastalığa sebep olan asbest maddesi yıkımlar sonucunda ortaya çıkmaya başlamıştır. Bu konuda acilen önlem alınması gerekmektedir.

Toplam on ilimizi etkileyen bu büyük felakette, hava şartlarının dışarıda kalmaya müsaade etmediği, evlerini güvenilir bulmadığı için sokaklarda kalmak zorunda kalan vatandaşlar için bu süreçte en zorlayıcı olan konulardan birisi çadır teminiydi. AFAD çadır dağıtımını tek elden yapma kararı aldı. Çünkü insanlar yağmacılık ve hırsızlık korkusu nedeni ile evlerinin bahçesine çadır kurmak istiyorlardı. Hal böyle olunca çadırların ve yardım malzemelerinin dağıtımı konusunda oluşacak koordinasyon problemini çözüme kavuşturabilmek amacı ile hızlıca çadır alanları kurulmaya başlandı.



Fotoğraf: 12 Şubat 2023 Atatürk Parkı Çadır Alanı

Deprem Kahramanmaraş'ın kentsel hafızasına da oldukça büyük bir zarar vermiştir. Ulu Cami başta olmak üzere Arasa Camii, Şeyh Camii, Saraçhane Camii gibi pek çok tarihi camiimiz ağır hasar almışlardır. Bahtiyar Yokuşunda yer alan Kahramanmaraş'ın sivil mimari örnekleri tahrip olmuştur. Kentimizin hafızasını yeniden canlandırmak, yıkılan hafıza mekanlarımızı yeniden ayağa kaldırmakla mümkün olacaktır.



Fotoğraf: Kahramanmaraş Ulu Camii

12 Şubat 2023 tarihli kriz masası toplantısında İç İşleri Bakanı Sn. Süleyman Soylu ve Çevre Şehircilik Bakan Yardımcısı Sn. Fatma Varank önderliğinde Kahramanmaraş yapı stoğunun depremden sonraki durum tespiti ile alakalı bir sunum gerçekleştirildi. Mevcut yapılar ağır hasarlı, acil yıkılması gereken, orta hasarlı ve az hasarlı olarak sınıflandırılmaya başlanmıştı. Sahada bu sınıflandırma için dolaşan teknik personellerin aktardığı verilere göre Kahramanmaraş'ın merkez ilçelerinde (Onikişubat, Dulkadiroğlu) toplam 10986 konut yıkılmış, 33583 konut acil yıkılacak bina olarak, 10916 konut orta hasarlı bina olarak gruplanmıştı. Maraş genelinde toplam 580.000 bağımsız bölümün 486.776 sının hasar tespit çalışmalarının tamamlandığı ve 81.695'i konut, 17.634'i ticari birim olmak üzere 99.329 bağımsız bölümün kullanılamaz hale geldiği aktarıldı. Bu sayıya 115.846 orta hasarlı bağımsız bölümler eklendiği takdirde **Kahramanmaraş yapı stoğunun yaklaşık %23'ünün kullanılamaz hale geldiği görülmektedir.**



Fotoğraf: 12 Şubat 2023 Kahramanmaraş Afet Koordinasyon Merkezi toplantısında

Afet Koordinasyon Toplantılarının her birinde şubemiz temsilcileri olarak sürecin yakından takipçisi olmaya özen gösterdik. Kent merkezinin %80' ini, toplam yapı stoğunun ise %23' ünü kaybetmiş olan memleketimizin yeniden imar edilmesi konusunda bu şehrin mimarları, mühendisleri, şehir plancıları ile beraber hareket edilmesi gerektiğini vurguladık. Bu taleplerimiz doğrultusunda ilerleyen günlerde Vali Ömer Faruk Coşkun koordinesinde gerçekleşecek olan Afet Acil Durum İstişare toplantısına davet edildik.



Fotoğraf: 22 Şubat 2023 Afet Acil Durum İstişare Toplantısında

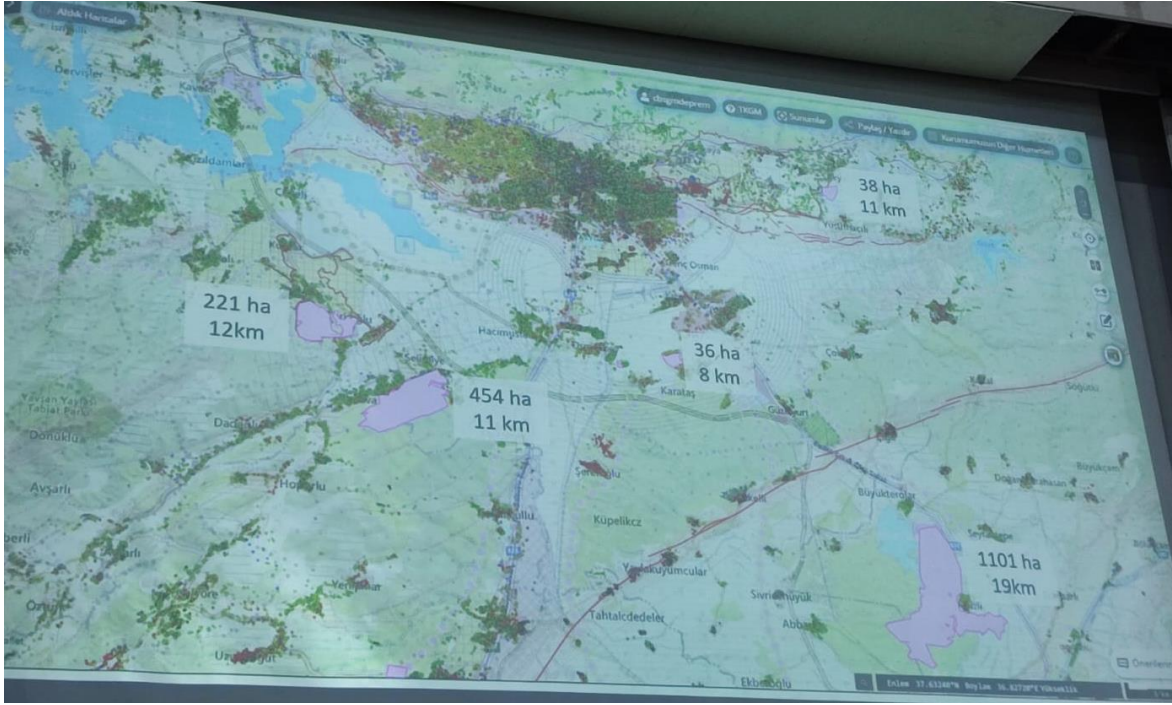
22 Şubat tarihinde gerçekleşen İstişare toplantısına Kahramanmaraş İl koordinasyon Kurulu olarak katılım sağladık. Toplantı, Jeoloji ve İnşaat Mühendisleri Odası Kahramanmaraş İl Temsilcilerinin, Odamız yönetim kurulu üyelerinin, Kahramanmaraş Ticaret ve Sanayi Odası Yönetim Kurulu Başkanının ve meclis başkanının, Kahramanmaraş Ticaret Borsası Başkanının, Kahramanmaraş'ın önemli sanayi insanlarının, Kahramanmaraş Sütçü İmam Üniversitesi İnşaat Mühendisliği bölümü hocalarının katılımı ile gerçekleşti. Çevre Ve Şehircilik Bakan Yardımcısı Sn. Fatma Varank Kahramanmaraş'ın yeni konut alanlarının belirlenmesi hususunda bakanlığın çalışmalarını bu İstişare toplantısında bizlerle paylaştı. Bu sunuma göre Kahramanmaraş merkezde yaklaşık 55.485 konut ihtiyacı var. Belirlenen yedi bölgenin altyapı ve imar durumları hakkında üst ölçekten bir inceleme yapılmış.

Bu yedi bölge;

Sıra No	Yerleşim Alanı Adı	Valiliğe olan Mesafe	İmarsız Alan Metraji (m ²)	Konut Sayısı
1	ÇINARLI/ TOMSUKLU	23 km	11.006.622 m ²	50447
2	ALTINOVA/TÜRKOĞLU	12 km	4.364.781 m ²	20005
3	ÖNSEN MAHALLESİ	15 km	2.124.962 m ²	9739
4	AĞYAR MAHALLESİ	13 km	356.791 m ²	1635
5	KURLAR MAHALLESİ	20 km	120.000 m ²	1000
6	FERHUŞ MAHALLESİ	9 km	254.439 m ²	2120
7	FERHUŞ/ ATIZI MAHALLESİ	9 km	30.000 m ²	250
TOPLAM			17.853.157 m ²	85197

Bu yedi alanın her birinin zemin etütlerinin yapılmış olduğu belirtildi. Ancak istişare toplantısına katılım sağlayan jeologlar bu alanlarda da fay hattı olduğunu ayrıca inşaat mühendisleri yaşanacak artçı depremlerin yeni yapılacak konutlara zarar vereceğini ve beton pirizlenme süresinde ciddi çatlak ve tahribatların olabileceğini ifade ettiler. İstişare toplantısının katılımcılarındaki genel kanı şehrin kuzeyinde Ahir dağı eteklerinde yer alan bölgelerin zemin değerlerinin güneyinde yer alan ovalardan daha iyi durumda olduğu, bu sebeple bu yedi alanın yeniden gözden geçirilmesi gerektiği yönünde idi.

Tabloda görüldüğü üzere belirlenen konut alanlarının valiliğe olan mesafeleri kent merkezini diri tutmak için oldukça sıkıntılıdır. Kent yaşayan, canlı bir organizmadır. Birbiri arasında bağlantı bulunmayan merkezden kopuk konut alanlarının kurulması halinde şehrin hem sanayi bölgelerinin hem kamu kurumlarının hem de ticaret alanlarının sağlıklı işlemesi mümkün olmayacaktır. Uzun vadede ülkemizde imara açılan her alanda görüldüğü üzere uzak mesafedeki alanların her biri merkez ile birleşmeye çalışacaktır. Bu problem ileriki yıllarda yine uygunsuz zeminlerde, plansız yapılaşma riskini arttıracaktır.



Fotoğraf: 22 Şubat 2023 Afet Acil Durum İstişare Toplantısı Sunumundan

Bizler Mimarlar Odası Kahramanmaraş şubesi olarak kent merkezimizin ivedilikle ayağa kaldırılması ve kent kültürünün sürekliliği için **kent merkezi ve iş alanlarının kesinlikle ikinci plana atılmaması** gerektiğini bu toplantıda dile getirdik. Zemin raporları olumlu gelen Önsen bölgesinde ve Organize sanayiye yakın olan Tomsuklu/ Çınarlı bölgesinde devlet eliyle toplu konut projelerine hızlıca başlanması konusunda elbette hızlı davranılmalıdır. Ancak asgari 55.000 toplu konut ihtiyacının hepsinin merkeze uzak alanlarda karşılanması, kent merkezinin yeniden ayağa kaldırılmasını imkansız hale getirebilir.

Depremde zemin kalitesi nedeni ile neredeyse hiç hasar almamış olan ancak çarpık kentleşmenin olduğu Tekke, Serintepe, Mağaralı, Saçaklızade, Çamlık, Fatih, Sakarya, Yörükselim bölgelerinin kentsel dönüşüm kapsamına alınarak konut bölgelerinin bu alanlara yapılmasını, bu şekilde kentimizin merkezden kopmadan yeniden planlanabileceğini bu toplantıda ilettik.

Bu alanların kentsel dönüşüm ile yeniden yapılmasını, aynı zamanda kenteki özel teşebbüsler ile bakanlığın belirleyeceği koşullar çerçevesinde imar edilmesi gerektiğini vurguladık. Bu alanların kentsel dönüşümünün yapılması halinde mevcut konut ihtiyacımızın büyük bir kısmı merkeze yakın ve sağlam zemine sahip alanlarda karşılanacağı gibi , özel teşebbüs eliyle yapılmasını önerdiğimiz bu dönüşümün kentin ekonomisine ve istihdamına katkı sağlayacağını ifade ettik. Kent merkezimizin, yeni yapılacak konut alanlarından bağımsız olmaması konusunda sürecin takipçisi olacağımızı belirttik.



Fotoğraf: Tekke (Yusuflar) Mahallesi

SON SÖZ

Yaşamış olduğumuz felaket tek bir gün, tek bir an değildi. Yıllar boyunca kentimiz bu felaketin izleri ile yaşamak zorunda. Bizler başımıza gelen bu felaketten ders almak zorundayız. Şehrin mimarları, mühendisleri, plancıları olarak memleketimizin 300 yıl sonrasını düşünerek ve doğru kararlar vererek bu şehri yeniden hızlı bir şekilde ayağa kaldırmakla yükümlüyüz. Kent sıfırdan, tek seferde kurulamaz. Kent gibi çok katmanlı yaşayan bir organizma tasarlanırken kolektif çalışmaya ve ortak akla başvurulmak zorundadır. Bu yaşayan organizmanın iyi planlanmış, sağlıklı işleyen birimler olması gerekir. Yalnızca depreme dayanıklı barınma alanları oluşturmak, yeniden bir kent inşa etmek için yeterli değildir. Merkezden kopuk uydu kentler oluşturulması uzun vadede çok daha büyük problemler ile karşılaşmamıza sebep olacaktır.

Ayrıca kentimizin yeniden planlanması sırasında 6 Şubat 2023 Büyük Maraş depreminin izlerinin gelecek nesillere aktarılması gerektiğini düşünüyoruz. Yeni İmar planında Kahramanmaraş'a bu büyük felaketi unutturmayacak, kaybettiğimiz tüm vatandaşlarımız anısına oluşturulmuş bir anıt alanı yapılmasını talep ediyoruz.

Şehrimizin yeniden planlanmasında kentsel tasarım ve şehircilik konusunda başarılı akademisyenlerinden oluşan bir bilim kurulu kurulmasını talep etmekteyiz. Kahramanmaraş için, zemine uyumlu kentlerin oluşturulmasının, şehrin ekonomisinin güçlendirilmesinin, tarihi dokunun korunmasının, kentsel hafızanın devamlılığının, tarımsal üretimin hız kesmeden devam edebilmesinin ve kent kültürünün sürekliliğinin öncelendiği bir imar planı oluşturulması gerekmektedir. Alanında uzman kişilerin bir arada olduğu nitelikli bir bilim kurulunun şehrimizin 300 yıl sonrasını sağlıklı şehircilik ilkeleri doğrultusunda inşa etmesi gerekmektedir. İşinin ehli insanlara TMMOB'a bağlı oda temsilcilerinin oluşturduğu Kahramanmaraş İl Koordinasyon Kurulu olarak her türlü desteğe hazırız.



Fotoğraf: Kahramanmaraş Kent Merkezi

Kahramanmaraş'ın sanayi alanlarının bugün %80'i ağır hasarlı durumda. Ancak bu yapıların büyük bir çoğunluğu prefabrik yapılar olduğu için lokal iyileştirmelerle bu binalar kullanılabilir duruma gelebilir. Sanayi yapıları için hızlı bir şekilde aksiyon alınmalıdır. Öncelikli olarak mevcut nüfusun istihdam edilmesi ve sanayi alanlarının bir an önce aktif hale gelmesi şehrimiz için hayati önem arz etmektedir.

Kahramanmaraş kent merkezinde ofislerin ve iş yerlerinin olduğu alan %80 oranında yıkıma uğradı. 568 üyesi bulunan şubemizde ofis sahibi olan toplam 165 üyemizden 41'inin ofisinin yıkıldığını, 31'i ağır 10'u orta hasarlı olmak üzere toplam 81 üyemizin ofislerinin kullanılmayacak durumda olduğunu tespit ettik. Binlerce can kaybı yaşanan böyle bir felaketin izlerini silmeye çalışmak elbette çok zor, ancak kentimizi ayağa kaldırmak için bu şehrin mimarları, mühendisleri olarak bizlere çok iş düşüyor.



Fotoğraf: Kahramanmaraş Kent Merkezinde bulunan bir mimarlık ofisinin enkazı

Tüm bu süreç içerisinde arayarak bizlere destek olan tüm TMMOB üyelerine içtenlikle teşekkür ediyoruz. Daha depremin ilk dakikalarında bizlere ulaşmaya çalışan Mimarlar Odası Genel Merkez Yönetim Kurulu üyelerine, Mimarlar Odası Konya, Diyarbakır ve Ankara Şubesi yönetim kurulu üyelerine, Mimarlar Odası İzmir Şubesi Uşak Temsilciliği yönetim kurulu üyelerine destek ziyaretleri için teşekkür ederiz.



Fotoğraf: Mimarlar Odası Kayseri Şubenin "Mimar Çadırı" uygulaması, KSÜ Tıp Fakültesi Önü



Fotoğraf: 16 Şubat 2023 Mimarlar Odası Kayseri Şubenin "Mimar Çadırı" uygulaması

Yaşadığımız felaketin ilk gününden itibaren bölgeye gönderdikleri güneş paneli, jeneratör, gıda ve kıyafetten oluşan yardım tırları ve "Mimar Çadırı" projeleri için Mimarlar Odası Kayseri Şube yönetim kurulu üyelerine bölgeye gıda yardımı yapan Mimarlar Odası Elazığ ve Gaziantep Şube yönetim kurulu üyelerine minnettarız.



Fotoğraf: Kahramanmaraş Kent Merkezi

Acımız çok büyük. On iki meslektaşımızı bu afette kaybettik. Çok üzgünüz. Kaybettiğimiz meslektaşlarımıza Allah'tan rahmet, acılı ailelerine başsağlığı diliyoruz.

Her zaman kalbimizdesiniz.

5181 - Şeref GÜNALAN, 7851 - Yaşar CİĞERLİOĞLU, 9046 - Mehmet Timur AKTEMUR, 12609 – Ali Fuat HACİBEKOĞLU, 21112- Ahmet CAN, 43838 - Mustafa ŞENEL, 48453 - Mehmet Erdem İPEK, 55431 - Sercan ATASOY, 56997 - Zeliha Nur KURT,66353- Alaeddin KÜLEKÇİ, Seda TUZCU, Esra KAPTANOĞLU



Sizleri Unutmayacağız...